



АЛТАЙ

Түркі әлемінің алтын бесігі



Самашев З¹, Жунисланов А², Рахманкулов Е³, Каражигитова А⁴, Курмангалиев А⁴.

¹Государственный историко-культурный музей-заповедник «Берел»
Министерства культуры и спорта Республики Казахстан, с. Жамбыл,
Катон-Карагайский район, Восточно-Казахстанская область, Казахстан

² АОО «Назарбаев Университет», г. Астана, Казахстан

³Государственный историко-культурный музей-заповедник «Бозоқ»
Министерства культуры и спорта Республики Казахстан, г. Астана, Казахстан

⁴РГКП «Национальный музей Республики Казахстан»

Министерства культуры и спорта Республики Казахстан, г. Астана, Казахстан

ПОСЕЛЕНИЕ АКБАУЫР - II

Одним из актуальных вопросов в археологии Казахстана является изучение поселений раннего железного века. В последнее время в результате интенсивных археологических работ на территории Казахстана были открыты и изучены поселения древних кочевников [Бейсенов, Шульга, Ломан, 2017, С.3.]. Материалы из данных поселений дают нам возможность для постановки и решения ряда ключевых проблем по археологии саков Казахстана.

Одним из таких памятников является поселение Акбауыр Восточно-Казахстанской области Республики Казахстан. Топография памятника характерна для поселенческих памятников раннего железного века. Благоприятные природные условия способствовали тому, что древнее население освоило данную территорию, о чем свидетельствуют многочисленные материальные остатки их жизнедеятельности – поселения, культовые места, ограды, писаницы и петроглифы, стелы, курганы и др., вплоть до казахских зимовок [Самашев, 2020. С. 104].

Поселение Акбауыр было обнаружено в полевом сезоне 2019 года. В полевом сезоне 2021 года было выявлено еще несколько поселений, которые получили нумерацию по порядку выявления (рис. 1). На площадках, где были выявлены поселения, хорошо фиксировались камни от развалов многочисленных сооружений. Раскопки проводились в полевых сезонах 2019-2022 гг. За этот период были исследованы поселения Акбауыр I, II и III, всего было вскрыто более 1000 м² [Самашев, Жунисланов, Омаров и др. 2021]. Планируется продолжение работ.

В ходе археологических работ было обнаружено множество фрагментов керамики, каменные орудия труда (мотыги, песты, зернотерки, краскотерки), орудия и изделия из кости, кусочек шлака, обломок бронзового шила, обломок однолезвийного ножа, обломок литейной формы, наконечник стрелы и др. предметы быта [Самашев, Жунисланов, Омаров и др. 2021].



Рисунок 1. Археологический комплекс Акбауыр

В полевом сезоне 2022 года были продолжены раскопки древнего поселения Акбауыр II, расположенного на юго-западном подножии горы Акбауыр, в 500 метрах севернее от поселения Акбауыр. В 600 метрах южнее находится грот с писаницами. Объект обнаружен нами в 2021 году. В полевом сезоне прошлого года был заложен раскоп общей площадью 240 м². В результате раскопочных работ нами было зафиксировано несколько хозяйственных помещений и очаги. Наиболее перспективные участки поселения были установлены в 10 и 11 секторах. В 10 секторе встречались фрагменты керамики донгалского типа, которые дают возможность удревнить датировку поселения до IX в. до н.э. В 11 секторе в квадратах A12, B11, C11 и D12 наблюдалась подквадратная каменная конструкция, которая была сложена из сланцевых камней средних размеров, поставленных на ребро. Часть конструкции уходила за пределы раскопа. Одной из основных исследовательских задач 2022 года является полное выявление конструкции данного сооружения. Для решения данной задачи был разбит раскоп в южной части секторов 11 и 12. Данные сектора получили нумерацию 16 и 17 (рис.2).

В секторах 11-16 после снятия бровки и зачистки было обнаружено полукруглое сооружение, сложенное из вертикально поставленных сланцевых плит. Сооружение ориентировано по линии юго-запад. Длина от края до края 250 см. В восточном крае овальную конструкцию замыкает гранитный камень, размеры которого составляют 31x27x8 см. В юго-запад-

ной части фиксируется двойная кладка из сланцевых плит, пространство между плитами 20 см заполнено мелкими камнями и глиной. Камни основания с восточной стороны имеют подпорку в виде мелких камней для прочности конструкции.

Средний размер сланцевых плит: длина – 25 см, ширину на данном этапе исследования не удалось установить, так как уходит в землю, толщина – 7 см. С внутренней стороны стенки с отступом в 10 см наблюдается забутовка камней (сланец, гранит, кангломерат). На данном этапе исследования сказать о функциональном назначении данного сооружения сказать сложно.



Рисунок 2. Поселение Акбауыр II. Вид сверху

На восточной части данной конструкции с отступом от юго-западной стенки 180 см наблюдается скопление камней по линии СЗ-ЮВ. Длина данной конструкции – 370 см, максимальная ширина – 1 м. Данная конструкция сложена из мелких и средних камней (гранит и сланец) (рис. 3). Системообразующие камни расположены горизонтально (плашмя). Размер самого большого камня 40x40x5 см. Средний размер камней 20x10x8 см.

В 17 секторе от восточной стены – 170 см, от южной стены – 10 см было обнаружено каменное орудие труда подквадратной формы, размеры которого составляют 16x10x2,5 см. Предположительно обломок куранта.

В данных секторах были найдены каменные орудия труда, обломки костяного орудия труда, обломок диска, фрагменты орнаментированной керамики.



*Рисунок 3. Поселение Акбауыр II. Раскоп 1. Вид сверху.
Сектор 11-16. Полукруглое сооружение*

Наиболее интересной находкой, обнаруженной в вышеуказанных секторах, была матрица (?) (рис. 4), изготовленная из глины с выемками круглой формы. Матрица предположительно использовалась для металлургической деятельности.

В целях комплексного исследования поселения Акбауыр II было принято решение расширить прошлогодний раскоп в наиболее перспективном участке, в южной части памятника. В ходе визуального осмотра данного участка на уровне дневной поверхности наблюдались скопления камней от конструкции.

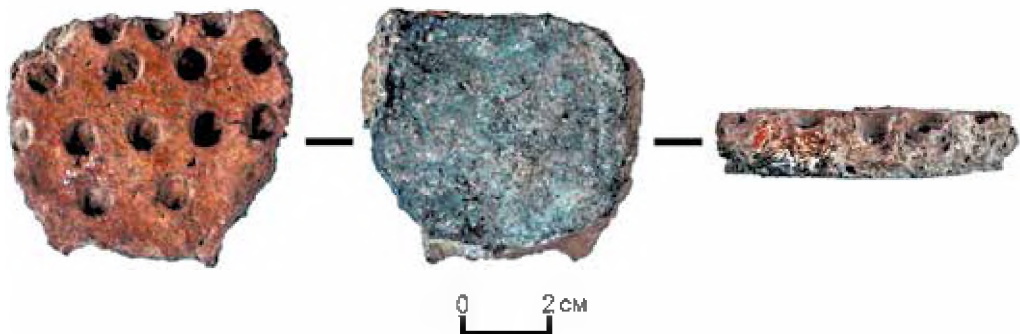


Рисунок 4. Поселение Акбауыр II. Матрица (?)

До раскопочных работ с помощью дрона DJI Phantom 4 был сформирован ортофотоплан памятника. Данный метод исследования на сегодняшний день является одним из основных методов документирования и фиксации археологических памятников.

На основе ортофотоплана был заложен раскоп общей площадью 240 кв.м. Разбивка раскопа производилась с западной стороны памятника. Раскоп был разбит на 15 секторов. Для каждого сектора была присвоена цифровая идентификация от 36 до 50. Система секторов 4x4 м, в каждом секторе с контрольными бровками 0,4 м. Бровки были предназначены для фиксирования стратиграфического разреза для дальнейшего прослеживания изменений культурных слоев. Каждый сектор внутри был разделен на квадраты. Квадраты по линии З-В обозначались буквенными (латинский алфавит) индексами от А до Т, квадраты по линии С-Ю – цифровыми от 28 до 40.

В результате археологических работ было выявлено несколько сооружений, вытянутых по линии СВ-ЮЗ, а также несколько помещений относительно небольших размеров (рис. 5-6).

В ходе зачистки наносного слоя на глубине 37 см от 0 отметки, на расстоянии 89 см от восточной, 90 см от северной бровки был обнаружен камень с четырьмя лунками с левого края (рис. 7). Камень лежал по линии север-юг. Камень, возможно, изначально функционировал как оленный камень, который могли вторично использовать в качестве основания помещения, либо как наковальню, также есть версия, что лунки были использованы для дробления руды. Для более четкого определения функционального назначения данных лунок требуется трасологический анализ.

Находки данного раскопа представлены в основном фрагментами керамики (714 экз.) (рис.8), из которых 159 являются венчиками. Кроме обломков керамических сосудов были обнаружены изделия из глины, представленные дисками, лоцилом, утяжелителем (рис. 9.) для ткаческого станка (?) и др. Из 714 фрагментов керамики свыше 50 украшены разнообразными орнаментами (рис. 10). Среди элементов орнамента встречаются «жемчужины», выдавленные изнутри пальцем или палочкой, круглые ямочки, нанесенные палочкой, также встречаются фрагменты керамики с ногтевыми выдавлениями, линии и различные орнаменты, нанесенные на керамику с помощью штампов. Среди фрагментов керамики одним из интересных является обломок стенки сосуда с текстильным отпечатком на внутренней поверхности (рис. 11). Отпечатки текстиля на поверхностях сосудов были широко распространены в разные эпохи и на разных территориях. В Восточном Казахстане отпечаток текстиля на керамическом изделии встречается впервые.

Керамический материал из поселения относится к поздне-бронзовому веку и раннесакскому периоду.

На площади раскопа было найдено свыше 100 каменных орудий труда и заготовок (рис. 12). Из них 71 являются мотыгами и мотыгообразными орудиями, также были найдены обломки курантов (3 экз.), отбойники (8 экз.) обломок зернотерки (1 экз.), утяжелитель (1 экз.), который использовали как грузик для оттягивания нитей и другие каменные орудия труда разного функционального назначения. Остеологический материал представлен свыше тысячами обломками костей разных животных (рис. 13). Среди которых преобладают кости КРС и МРС и фрагментированные остатки неопределимой фауны. Также среди артефактов из кости встречаются костянные изделия в виде орнаментов, проколов, тупика и др.

В полевом сезоне 2021 года недалеко от поселения Акбауыр II были обнаружены следы древних выработок. В целях определения перспективности древних выработок был заложен шурф размером 3x3 м. В результате рекогносцировочных раскопок были найдены каменные орудия труда (5 шт.). В центре шурфа на глубине 0,5 м были зафиксированы следы пепла, образцы руд (олово (?)). В ходе исследовательских работ текущего года в заполнении сектора 43 был найден кусок бронзового (?) слитка, размеры которого составляют 3,4x2,8x0,6 см, вес около 20 грамм.



Рисунок 5. Поселение Акбауыр II. Вид на раскоп с восточной стороны



Рисунок 6. Поселение Акбауыр II. План раскопа после снятия дернового слоя



Рисунок 7. Поселение Акбауыр II. Раскоп 2. 37 сектор. Камень с лунками.

Вокруг Акбауыра в радиусе от 5 до 20 км расположены выработки, штольни и шахты, в древности из которых добывали руду для получения меди и олова. Они активно эксплуатировались в бронзовом веке (и, надо полагать, часть из них продолжала функционировать в начале раннего железного века). У С.С. Черникова эти горные выработки обозначены как Мынчункур, Урунхай, Алтуайт, Кара-гоин, Калайытапкан и др. [Черников, 1948. С. 97].



Рисунок 8. Поселение Акбауыр II. Некоторые образцы фрагментов керамики

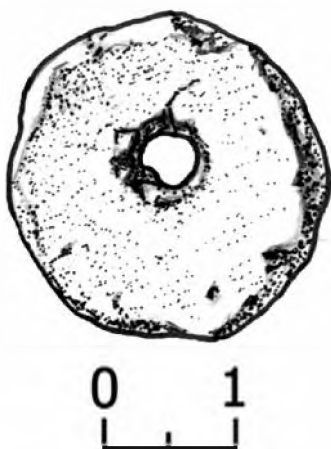


Рисунок 9. Поселение Акбауыр II. Утяжелитель

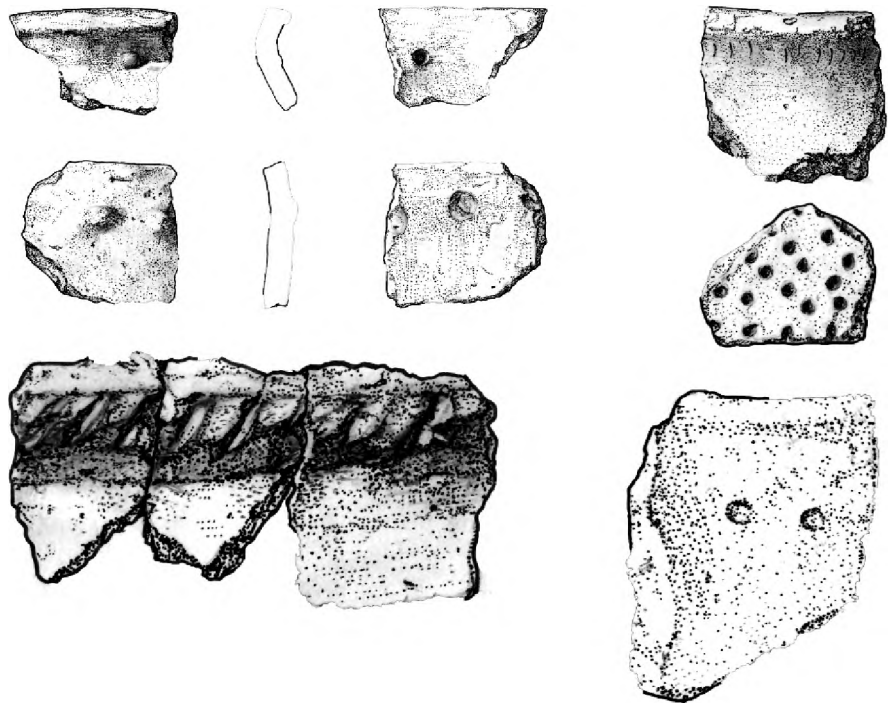


Рисунок 10. Поселение Акбауыр II. Некоторые образцы орнаментированной керамики

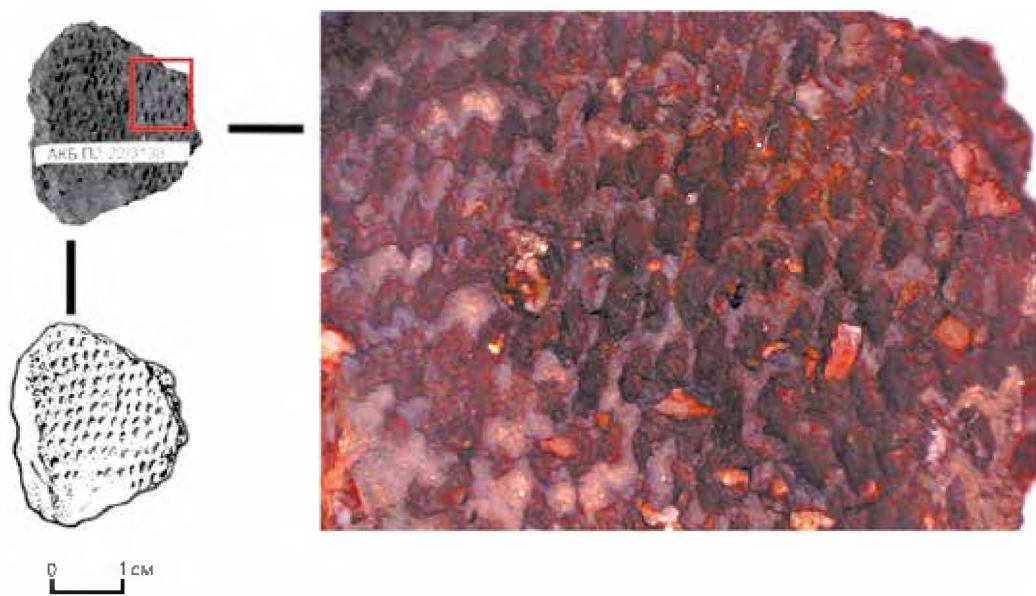


Рисунок 11. Поселение Акбауыр II. Фрагмент сосуда с отпечатками ткани на внутренней поверхности и их оттиск-позитив.



Рисунок 12. Поселение Акбауыр II. Каменные орудия труда



Рисунок 13. Поселение Акбауыр II. Остеологический материал

Таким образом, полученный материал свидетельствует о том, что памятник Акбауыр был одним из центров металлургического производства Восточно-Казахстанского региона. Некоторые предметы из камня и керамики, в свою очередь, дают информацию о наличии ткаческого ремесла у древних жителей данного региона.

Группа поселений на урочище Акбауыр является на сегодняшний день пока единственным поселенческим памятником раннего железного века на территории Восточного Казахстана. Мы полагаем, что дальнейшее междисциплинарное исследование памятника позволит получить новые данные по хозяйственной деятельности ранних кочевников.

СПИСОК ЛИТЕРАТУРЫ

1. Бейсенов А.З., Шульга П.И., Ломан В.Г. Поселения сакской эпохи. Монография. Алматы: НИЦИА «Бегазы-Тасмола», 2017. 208 с.
2. Самашев З. Производственный центр ранних саков в Казахском Алтае (поселенческий комплекс Акбауыр) // Археология Южной Сибири. К 75-летию со дня рождения Владимира Васильевича Боброва. Вып. 28. – Кемерово: Изд-во КРИПКиПРО, 2020. С. 103-118.
3. Самашев З., Жунисханов А., Омаров Г. и др. Итоговый отчет о полевых и камеральных работах по «Программе развития научно-исследовательских работ в сфере археологии в ВКО на 2016-2026 годы» (руководитель: Д.К. Ахметов) за 2021 год. Тема: «Алтай-Тарбагатай от эпохи бронзы до раннего средневековья» // Архив КГКП «Областной историко-краеведческий музей» г. Усть-Каменогорск.
4. Черников С.С. Древняя металлургия и горное дело Западного Алтая // КСИИМК. 1948. Вып. XXIII. С. 96-100.

