

ISSN 1563-0102 (Print)
ISSN 2410-7182 (Online)



**Археология
этнография
и
антропология
Евразии**

УДК 903.2

З.С. Самашев¹, А.П. Бородовский²¹*Институт археологии им. А.Х. Маргулана
ул. Достык, 44, Алматы, 480100, Казахстан**E-mail: Samashev@nusat.k*²*Институт археологии и этнографии СО РАН
пр. Академика Лаврентьева, 17, Новосибирск, 630090, Россия**E-mail: bronz@nusat.k*

РОГОВЫЕ УКРАШЕНИЯ КОНСКОЙ УЗДЫ И УПРЯЖИ ИЗ БЕРЕЛЬСКОГО НЕКРОПОЛЯ

Введение

Резные роговые изделия являются одной из характерных черт кочевых культур (сарматской, тасмолинской, пазырыкской) эпохи раннего железного века в горно-степной части Евразии. В Южном Приуралье [Смирнов, 1976], Казахстане [Кадырбаев, 1966] и на территории Саяно-Алтая [Грач, 1980, с. 77–80, 178, 179; Бородовский, 1999а, с. 24–26] известно более сотни высокохудожественных резных роговых предметов. Эти регионы отличаются достаточно высокой плотностью подобных находок, что, возможно, связано с естественной концентрацией необходимых сырьевых ресурсов (лось, косуля и благородный олень) в рамках достаточно компактных территорий (предгорного и горного ландшафтов). В последнее время на могильнике Берель удалось обнаружить один из самых многочисленных комплектов резных роговых изделий.

Берельский некрополь [Самашев, Мыльников, 2004, с. 7] находится на юго-западе Алтая в Восточно-Казахстанской области Республики Казахстан. Он состоит из 36 каменных курганов, расположенных на второй надпойменной террасе р. Бухтармы двумя цепочками, вытянутыми по линии северо-запад – юго-восток. Исследование этого могильника было начато В.В. Радловым еще в 1865 г., в конце XX столетия раскопки продолжил З.С. Самашев. В настоящее время изучено несколько захоронений в курганах эпохи раннего железа (пазырыкская культура). Со-

проводительный инвентарь представлен разнообразными высокохудожественными предметами из металла и органических материалов (войлок, кожа, дерево и рог).

Кург. 36, расположенный в 81 м к северо-северо-востоку от кург. 11, исследовался в 2002–2004 г. Он представлял собой сильно задернованную возвышенность высотой ок. 0,2 м, диаметр насыпи 11 м. Наземная часть сооружения состояла из нескольких конструктивных элементов. Курган был окружен поясом из плит и плиточных камней, стоящих вертикально или с наклоном впритык друг к другу в один ряд. В основании конструкции выявлены два концентрических кольца, образованные крупными плитами, блоками и брусковидными камнями, установленными плотно друг к другу вертикально или с наклоном к центру кургана в один-два ряда. С внешней стороны они были укреплены мелкими и средними по размеру, узкими, длинными плитками. На некоторых участках колец плиты и камни установлены внахлест в два ряда со значительным наклоном к центру кургана. Пространство между кольцами было заполнено крупными блоками, камнями, плитами, зафиксированными в различном положении, а также галькой и мелкими плитками, и только в юго-восточной части кургана заполнение состояло из желтой глины со щебнем и большим количеством галечника.

Надмогильная выкладка фиксировалась по сравнению с крупным и средним камням и плитам, кото-

рые лежали довольно плотно друг к другу в слое желтой глины с наклоном вниз, в могильную яму, образуя “шетилистое” возвышение над ней.

Внутри могильной ямы до глубины 1,70 м от ее верхнего края располагалось многоярусное каменное сооружение с прослойками земли. Важнейшим системообразующим элементом этой многокомпонентной конструкции является вертикально установленная плита длиной 120 см, которая как бы соединяет куполообразную надмогильную выкладку с горизонтальными ярусами внутримогильной конструкции и которая в мифологическом сознании, скорее всего, была связана с представлениями о мировой оси, пронизывающей все сферы мироздания. Ниже располагалось несколько массивных блоков (весом от 200 до 500 кг) продолговатых и округлых очертаний, перекрывавших погребальную камеру – цисту, облицованную изнутри широкими, вертикально установленными плитами и блоками, верхние концы которых одновременно служили опорой для перекрытия. Складывалось впечатление, что над мощным перекрытием ящика было свободное пространство, технические приемы его создания пока не вполне понятны.

Внутри каменного ящика прослежены остатки трехвенцового сруба, дно которого полностью вымощено галечником, затем покрыто плахами и войлоком. Погребение человека, очевидно являвшегося представителем кочевой аристократии, было разграблено в древности; сохранились лишь разрозненные кости, фрагменты золотой фольги, бусинки в виде трубочек из белой пасты. Судя по остаткам тлена с золотыми паливками, сруб с погребенным был покрыт войлочным ковром.

В одной стене цисты специально для сопроводительного захоронения коня сооружено ложе, дно которого покрыто плоскими плитами (рис. 1). В восточной части ложа находились высокие ступеньки, на которых лежали кости шеи и череп животного, а основная часть скелета располагалась значительно ниже, в узком пространстве.

Набор украшений узды и упряжи

Убранство верхового коня (рис. 2–6) состояло из 66 предметов, изготовленных из рога марала и представляющих собой выдающиеся произведения косторезного искусства ранних кочевников Великого пояса степей. Такое количество высокохудожественных образцов резьбы по рогу, выполненных в скифо-сибирском зверином стиле, встречено впервые в погребальных комплексах ранних кочевников не только Алтая, но и Евразии. Как правило, в захоронениях верхнеобского бассейна второй поло-



Рис. 1. Захоронение коня в могиле кург. 36 Берельского некрополя.



Рис. 2. Расположение роговых украшений узды на конском черепе из кург. 36 Берельского некрополя.

вины I тыс. до н.э. находили либо единичные резные предметы в составе конской упряжи (псалии, пряжки, бляхи, налобники), либо несколько роговых уздечных украшений [Троицкая, Бородовский, 1994, с. 37, рис. 1; Бородовский, 1997, с. 97, 98; 1999б].



Рис. 3. Резной роговой псалий с изображениями голов грифонов. Кург. 36, Берель.



Рис. 4. Резное роговое украшение уздечных ремней из кург. 36 Берельского некрополя.



Рис. 5. Резной роговой нагрудник упряжи из кург. 36 Берельского некрополя.



Рис. 6. Резные роговые протомы грифонов (украшения узды и упряжи). Кург. 36, Берель.

Роговые псалии, украшенные изображениями голов грифонов, из Берели (см. рис. 3) аналогичны сходным по материалу предметам из курганной группы Красный Яр-1 в северо-западных предгорьях Алтая [Сергеев, 1946], а также деревянным псалиям из Первого Пазырыкского кургана, Ак-Алахи-1, 3 [Грязнов, 1950, табл. VI, 2; Полосьмак, 2001, с. 46, рис. 25, с. 82, рис. 58, с. 86, рис. 62].

Композиционно резные изображения грифонов (см. рис. 6) на узде и упряжи из Берели находят определенные аналогии среди деревянных резных украшений конской сбруи из захоронений плоскогорья Укок [Полосьмак, 1994, с. 50, рис. 55, с. 51, рис. 58] (Ак-Алаха-1, Верх-Кальджин). Однако это сходство имеет общий характер. Изображения грифонов из погребальных комплексов Укока отличаются хохолком и стыкуются друг с другом на участке лба и клюва, берельские же соединены только клювами (см. рис. 6). Среди резных деревянных предметов из кург. 1 Ак-Алахи-3 (украшение нагрудного ремня упряжи пятого комплекта) известен рогатый грифон [Полосьмак, 2001, с. 84, рис. 61]. Однако его рога, в отличие от берельских грифонов, направлены не в одну, а в две стороны. Для изображения лосиных рогов грифонов из кург. 36 характерно сочетание реальных и ирреальных черт. Достаточно реалистично воспроизведено общее строение лосиного рога – спица, лопата и отростки, но рога развернуты в противоположную сто-

Основным образом, представленным на украшениях резной узды из Берельского некрополя, является грифон (см. рис. 3, 6). Синкретичность его усилена содержательными элементами в виде лосиных рогов, трактованных как гребешки.



Рис. 7. Изображение рогов лося на окончаниях деревянных псалиев из кург. 11 Берельского некрополя.

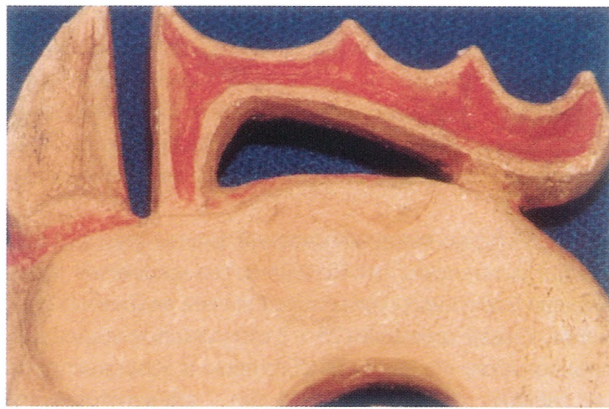


Рис. 10. Расположение рогов у грифона на резных украшениях узды из кург. 36 Берельского некрополя.



Рис. 8. Изображение рогов лося на золотой накладке ножен акинака из кургана Иссык.



Рис. 11. Резные изображения грифонов различных размеров. Кург. 36, Берель.



Рис. 9. Изображение рогов лося на золотых поясных бляхах из кургана Иссык.

рону относительно того, как они расположены в реальности, а роговая лопаца направлена вперед, тогда как у лося – назад. Гребешковидные очертания рогов берельских грифонов явно близки к кожаным аппликациям с петухами из Пазырыкских курганов [Грязнов, 1950, табл. XVII, 3; Руденко, 1948, с. 23, рис. 7, с. 49, рис. 29]. Они находят аналогии и в деревянных резных украшениях конской сбруи из кург. 11 Берельского некрополя (рис. 7), и в металлопластике из кургана Иссык (рис. 8, 9) [Акишев, 1978, с. 100–103]. Изображения рогов лосей из этого погребального комплекса также отличаются значительно развитые роговые лопацы, что характерно для животного зрелого возраста. Естественным особенностям строения рога соответствует и гребневидность отростков. У лосиных рогов они менее разветвлены, чем у оленьих, и равномерно распределены на роговой лопаце. Рога у берельских грифонов имеют определенные отличия. Они могли располагаться на одной линии либо под небольшим углом друг к другу. Кроме того, некоторые рога грифонов соединялись с клювом тонкими перемычками (псалии), а друг с другом шарни-

ком (уздечные бляхи с протомами грифонов). В первом случае эта деталь была близка к специальной перемышке-питателю на роговой модели литейной формы из Дубровинского Борка-3 в Верхнем Приобье [Бородовский, 1990, с. 35]. Несколько протом грифонов соединены особой перемышкой на участке клювов.

Структурно-технологический анализ изделий позволил установить, что большинство предметов изготовлено из роговых одинарных пластин различных размеров. Самые длинные (25 × 2 см) использовались для производства накладок на сбруйные и уздечные ремни, средних размеров (13 × 11 см) – для изготовления налобника, нагрудника, развилок ремней узды и псаллий. Изображения грифонов делали из подквадратных пластин различных размеров: 6,5 × 5,0 см, 5,1 × 4,2 и 4 × 4 см (рис. 11). Самые небольшие пластинки (4 × 1,4 см) использовались для изготовления подпрямоугольных подвесок, расположенных между протомами грифонов. Стандарт этих предметов и их декоративное оформление аналогичны основанию изображений грифонов, в декорировании которого явно прослеживаются два этапа. Сначала вырезался ряд рельефных округлостей с углублениями, затем в центре прорезалось сквозное отверстие (см. рис. 6). На развилках для ремней узды, налобниках и нагрудниках отверстия прорезались также после первоначального декорирования предмета (см. рис. 4, 5). Таким образом, часть ранее выполненного рельефного орнамента просто срезалась. Эти отверстия предназначались для каких-то сложносоставных конструкций, возможно, с резными деревянными деталями. В таком случае изделия композиционно становились близки к предметам, состоящим из нескольких элементов, ориентированных в разных плоскостях. Целый ряд таких вещей известен в пазырыкских памятниках плоскогорья Уюк и Берельского некрополя. Наибольшую близость украшения узды с изображениями грифонов из Берели имеют с аналогичными деревянными изделиями из кург. 1 Ак-Алаха-1, кург. 1 Ак-Алаха-3, кург. 1 Ак-Алаха-5, Кутургунтас [Полосьяк, 2001, с. 47, рис. 25, с. 49, рис. 26, с. 51, рис. 27, с. 52, рис. 28, с. 81, рис. 56, с. 82, рис. 58, с. 84, рис. 60, с. 88, рис. 65, с. 104, рис. 82].

Вся система роговых украшений берельской узды и упряжи представляет собой своеобразный образительный текст, зооморфный код, вероятно понятный и легко распознаваемый в среде кочевой элиты Алтайского субрегиона. “Геральдическая” композиция из противопоставленных протом грифонов с лосиными рогами – основная часть этого текста – подчеркивает особенности мировоззрения населения скифской эпохи. Сущность коня, сопровождавшего в иной мир значимую персону, трансформирована в мифопоэтическом сознании древних в особо по-

читаемый образ мифологического существа. С подобными мифопоэтическими представлениями тесно переплетается, видимо, цветовая символика – сочетание красного, белого и золотистого оттенков (см. рис. 4), присутствующих почти во всех изделиях как декоративно-прикладного, так и культово-магического назначения. Так, все роговые изделия покрыты ярко-красной краской – киноварью, местами оловянными пластинами и золотой фольгой. В последовательности нанесения красок выявлен определенный принцип: сначала красная, затем белая и сакрально значимая золотистая. Вся цветовая гамма призвана символизировать божественную сущность земного владыки – хозяина коня.

Заключение

В каждую историческую эпоху (бронзы, раннего железа) разделка рога отражала основные культурно-хозяйственные приоритеты [Бородовский, 1999б]. В полной мере эта черта проявлялась в изготовлении предметов, связанных с наиболее важной деятельностью. Становление комплексной, производящей экономики в эпоху бронзы потребовало производства разнообразных землеройных орудий (рал, мотыг). Поэтому именно в данной категории вещей нашли отражение основные принципы и особенности раскроя рогового сырья. В дальнейшем эта традиция сохранялась в эпоху раннего железа. Вместе с тем занятие кочевым скотоводством и увеличение подвижности населения в I тыс. до н.э. обусловили то, что разделка рога нашла отражение в наиболее значимых категориях предметов материальной культуры: конском снаряжении, вооружении и поясной гарнитуре [Бородовский, 2001].

По количеству элементов комплект роговых украшений узды и упряжи из Берельского некрополя вполне сопоставим с наборными роговыми панцирями скифского времени, являющимися сложносоставными и достаточно трудозатратными изделиями. Кроме количества комплектующих, берельскую узду сближает с предметами вооружения и основной тип заготовки большинства резных украшений – одинарная пластина [Бородовский, 1997, с. 98–101]. Другие детали узды и упряжи (налобник, нагрудник, распределители) изготавливались из рогового разветвления, как и большие поясные бляхи [Бородовский, 1991, с. 22–24].

Комплект резных роговых украшений конской упряжи из кург. 36 Берельского некрополя, в настоящее время один из самых больших не только в Южной Сибири, но и во всей степной зоне Евразии, безусловно, представляет собой яркий образец косторезного искусства скифской эпохи, центральным образом которого являлся грифон. Изображения грифонов на роговых украшениях узды и упряжи Берельского не-

крополя отличаются оригинальностью и полихромностью, в них сочетаются рог, металл (золото, олово), краска (киноварь). Разнообразие художественных средств (рельефное изображение, раскраска, покрытие металлом) и технических приемов (резьба по рогу, прокрашивание, изготовление металлической фольги и покрытие ею) свидетельствует об интеграции косторезного искусства с технологическим потенциалом других производств древних кочевников Евразии.

Список литературы

Акишев К.А. Курган Иссык. – М.: Искусство, 1978. – 130 с.

Бородовский А.П. Роговая модель для культового литя кулайского времени из Новосибирского Приобья // Проблемы художественного литя Сибири и Урала эпохи железа. – Омск: Б.и., 1990. – С. 33–35.

Бородовский А.П. Интерпретация назначения длинных роговых накладок эпохи раннего железа и технология их изготовления // Проблемы археологии и этнографии Сибири и Дальнего Востока: К 100-летию Н.К. Ауэрбаха: Краткое содержание докладов Регион. археол. студ. конф. – Красноярск, 1991. – Т. 3. – С. 22–24.

Бородовский А.П. Древнее косторезное дело юга Западной Сибири. – Новосибирск: Изд-во ИАЭТ СО РАН, 1997. – 224 с.

Бородовский А.П. Новые аналогии роговой резной пластины с лошастью из Саглы-Бажи-2 // Гуманитарные науки в Сибири. – 1999а. – № 3. – С. 90–91.

Бородовский А.П. Центры художественной косторезной обработки скифской эпохи на юге Западной Сибири //

Итоги изучения скифской эпохи Алтая и сопредельных территорий. – Барнаул: Изд-во Алт. ун-та, 1999б. – С. 23–26.

Бородовский А.П. Археологические параллели поясной гарнитуры утро-самодийских народов Приобья // Самодийцы. – Тобольск; Омск: Б.и., 2001. – С. 22–24.

Грач А.Д. Древние кочевники в центре Азии. – М.: Наука, 1980. – 256 с.

Грязнов М.П. Первый Пазырыкский курган. – Л.: Наука, 1950. – 90 с.

Кадырбаев М.К. Памятники тасмолинской культуры // Древняя культура Центрального Казахстана. – Алма-Ата: Илым, 1966. – С. 80–96.

Самашев З.С., Мыльников В.П. Деревообработка у древних скотоводов Казахского Алтая: Материалы комплексного анализа деревянных предметов из кургана 11 могильника Берел. – Алматы: Илым, 2004. – 240 с.

Сергеев С.М. О резных украшениях конской узды из “скифского” кургана на Алтае. // СА. – 1946. – Т. 8. – С. 290–292.

Смирнов К.Ф. Савромато-сарматский звериный стиль // Скифо-сибирский звериный стиль в искусстве народов Евразии. – М.: Наука, 1976. – С. 74–89.

Полосьмак Н.В. “Стережущие золото грифы”. – Новосибирск: Наука, 1994. – 125 с.

Полосьмак Н.В. Всадники Укока. – Новосибирск: ИНФОЛИО-пресс, 2001. – 334 с.

Руденко С.И. Второй Пазырыкский курган. – Л.: Наука, 1948. – 90 с.

Троицкая Т.Н., Бородовский А.П. Большереченская культура лесостепного Приобья. – Новосибирск: Наука, 1994. – 183 с.

Материал поступил в редколлегию 17.05.04 г.