

01601
Азия



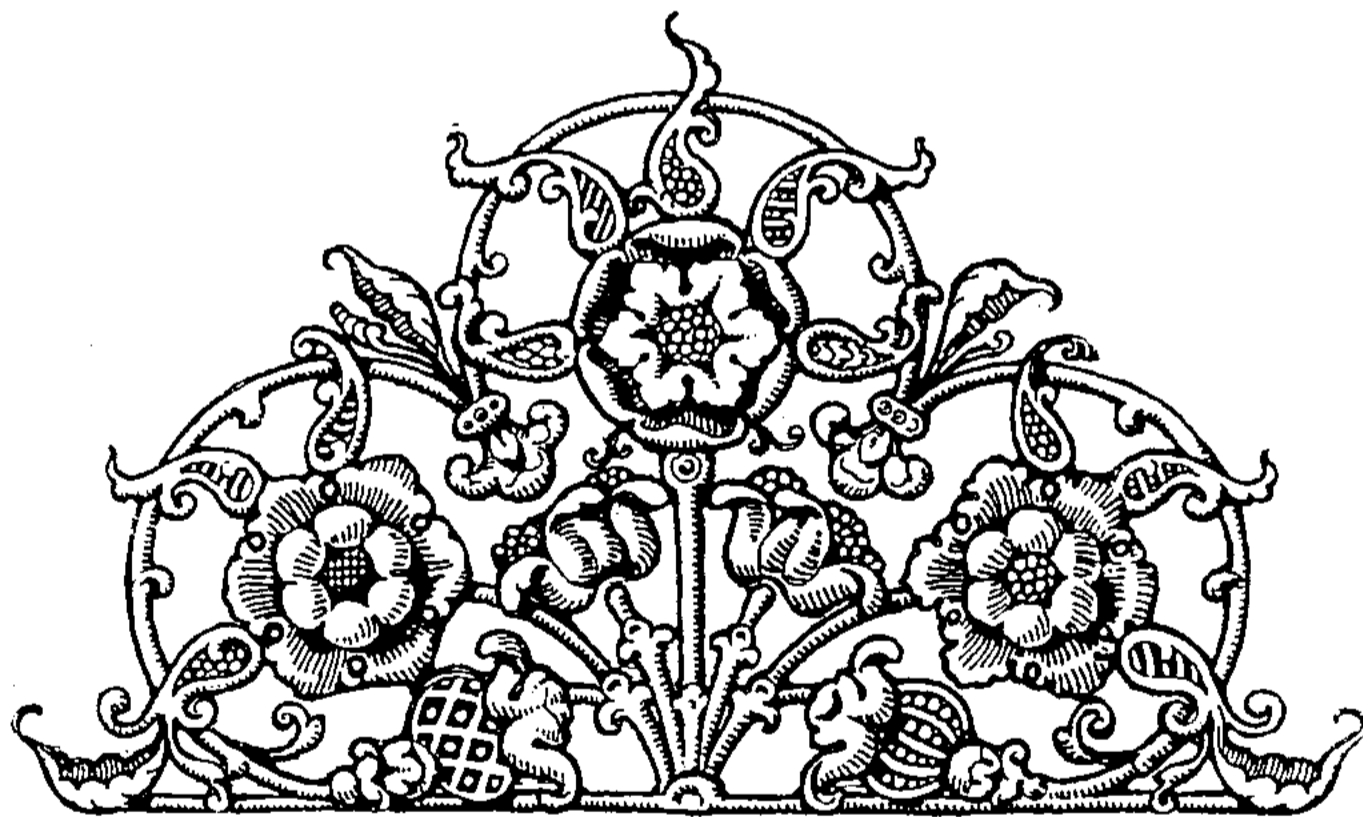
АЗІАТСКАЯ РОССІЯ

ТОМЪ I.

ИЗДАТЕ
ИМПЕРАТОРСКОГО УЧЕБНАГО
КАДЕТАЛА САНКТЪ ПЕТЕРБУРГА
ЗЕМЛЕУСТРОИТЕЛЯ И ГЕОГРАФА



Взятская Россия



Изданіе
переселенческаго управленія
главнаго управленія
землеустройства и земледѣлія



Томъ I.

АЗИАТСКАЯ РОССИЯ

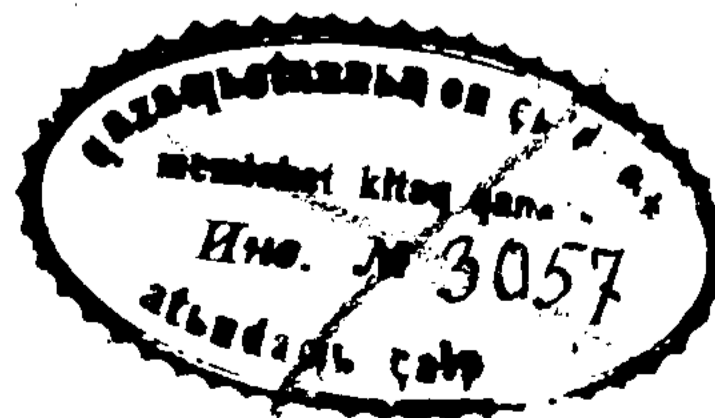
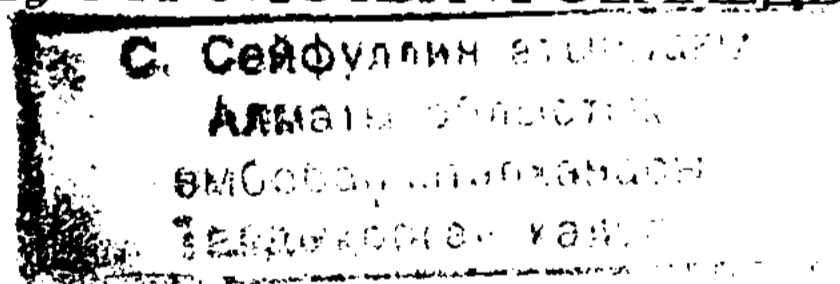
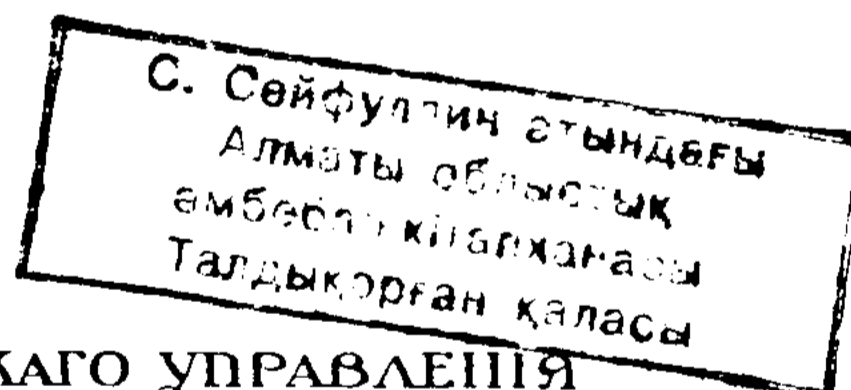
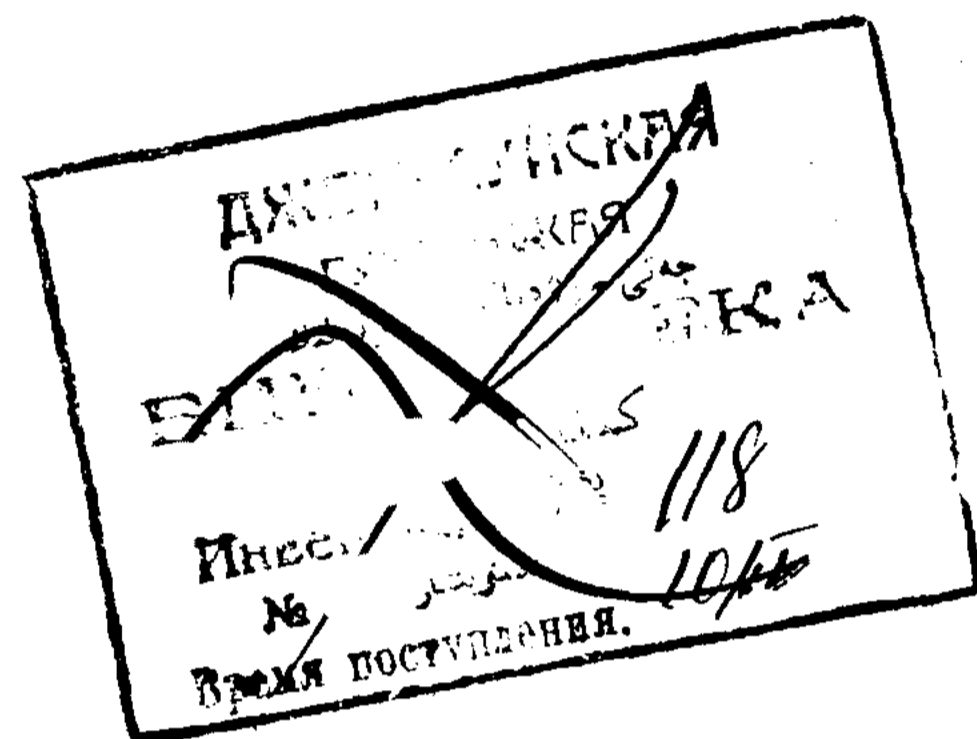
АЗИАТСКАЯ РОССИЯ

ТОМЪ ПЕРВЫЙ

ЛЮДИ И ПОРЯДКИ ЗА УРАЛОМЪ

ИЗДАНИЕ ПЕРЕСЕЛЕНЧЕСКАГО УПРАВЛЕНІЯ
ГЛАВНАГО УПРАВЛЕНІЯ ЗЕМЛЕУСТРОЙСТВА И ЗЕМЛЕДѢЛІЯ

1914
С. ПЕТЕРБУРГЪ.



Читальниці заа

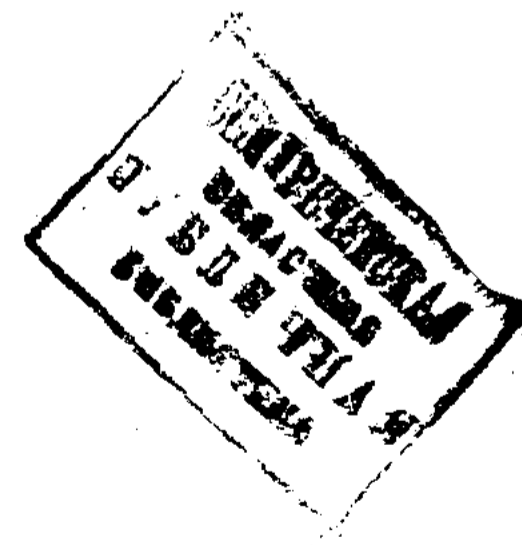
Издано подъ ближайшимъ общимъ руководствомъ Г. В. Глинки.
Текстъ редактированъ И. И. Тхоржевскимъ. Подборъ рисунковъ
исполненъ проф. А. В. Праховымъ. Подборъ картъ и всѣхъ
матеріаловъ по изданію — М. А. Цвѣтковымъ.

Рисунки исполнены цинкографіями: Т-ва Р. Голике и А. Вильборгъ, Т-ва „А. Ф. Марксъ“,
Прокудина-Горскаго и Бюхнера.

Товарищество
С.-Петербургъ



„А. Ф. МАРКСЪ“
Измайловскій, 29.



ПРЕДИСЛОВІЕ.

„Исторія Россіи“, — писалъ покойный проф. Ключевскій ¹⁾, — „есть исторія страны, которая колонизуется. Область колонизаціи въ ней расширялась вмѣстѣ съ государственной ея территоріей. То падая, то поднимаясь, это вѣковое движеніе продолжается до нашихъ дней... Періоды нашей исторіи — этапы, послѣдовательно пройденные нашимъ народомъ въ занятіи и разработкѣ доставшейся ему страны“.

Завоеваніе областей Азіатской Россіи закончилось присоединеніемъ Закаспійской области четверть вѣка тому назадъ, на памяти еще живущаго поколѣнія. Но „занятіе и разработка“ русскимъ народомъ его азіатскихъ владѣній, ихъ колонизація, въ широкомъ значеніи этого слова, — только еще начинается. Заселеніе Сибири и Степныхъ областей, не говоря уже о Дальнемъ Востокѣ и Туркестанѣ, стало совершаться въ значительныхъ размѣрахъ только на нашихъ глазахъ, въ тотъ періодъ русской исторіи, который едва ли не цѣликомъ укладывается въ рамки настоящаго царствованія.

Въ помѣщаемыхъ ниже очеркахъ читатель найдетъ свѣдѣнія о постепенномъ развитіи переселенія русскихъ людей за Уралъ. Но вплоть до 90-хъ годовъ прошлаго столѣтія движеніе это для Европейской Россіи было все же почти нечувствительнымъ, и самая Сибирь, какъ страна ссылки, оставалась глухой, далекой и чуждой.

Только приступъ къ постройкѣ Сибирской желѣзной дороги въ 1893 году, въ предпослѣдній годъ царствованія Императора Александра III, сразу измѣнилъ дѣло. Ставъ болѣе доступнымъ для крестьянъ, переселеніе скоро признано было свободнымъ и принято подъ особое покровительство государственной власти.

Предсѣдателемъ Комитета по постройкѣ Сибирской желѣзной до-

¹⁾ „Курсъ русской исторіи“, ч. I, стр. 24—25. Москва, 1911 г., изд. 4-е.

роги былъ назначенъ Государь Наслѣдникъ Николай Александровичъ, нынѣ благополучно царствующій Государь Императоръ, незадолго передъ тѣмъ совершившій путешествіе по Сибири. Съ державнымъ именемъ Его Императорскаго Величества и останется навѣки связанной вся новая исторія русскаго переселенія за Уралъ. Дѣло это было какъ бы завѣщано Государю Его Августѣйшимъ Родителемъ.

И можно сказать, что за послѣднія два десятилѣтія для культурной колонизаціи Сибири сдѣлано не меньше, чѣмъ за все предшествующее время вѣкового обладанія ею. Прежде переселеніе ограничивалось тысячами, рѣдко десятками тысячъ человѣкъ въ годъ; съ постройкою же Сибирской желѣзной дороги движеніе сразу выросло въ сотни тысячъ. Въ годы русско-японской войны содѣйствіе переселенію было прервано; зато тысячи русскихъ крестьянъ, призванныхъ въ ряды арміи, впервые ознакомились съ Сибирью, и послѣ войны переселеніе хлынуло съ небывалой ранѣе силой.

Всего за настоящее царствованіе, начиная съ 1894 года, переселилось и прочно осѣло въ Азіатской Россіи свыше $3\frac{1}{2}$ милліоновъ русскихъ людей, изъ нихъ: 3 милліона въ Западной Сибири и Степномъ краѣ; 400 тысячъ—далѣе къ востоку отъ Байкала, и около 100 тысячъ—въ Туркестанѣ. Между тѣмъ все русское населеніе Азіатской Россіи достигло передъ тѣмъ, исподволь, въ теченіе трехсотъ лѣтъ, всего лишь $4\frac{1}{2}$ милліоновъ. Приливъ $3\frac{1}{2}$ милліоновъ переселенцевъ и естественный приростъ русскаго сибирскаго населенія за настоящее царствованіе, такимъ образомъ, болѣе чѣмъ удвоили эту цифру, доведя ее до 10 милліоновъ русскаго населенія Азіатской Россіи.

Особенно усилилось переселеніе за послѣднія 5—6 лѣтъ, давъ Сибири сразу $2\frac{1}{2}$ милліона новыхъ жителей. Этотъ приливъ рабочихъ силъ, денегъ, новыхъ хозяйствъ, перестроилъ всѣ старыя экономическія отношенія. Въ Сибири на ряду съ быстрымъ ростомъ городовъ возникли новыя городскія поселенія, развились новыя значительныя промыслы, стала настоятельной потребностью въ цѣломъ рядѣ новыхъ желѣзныхъ дорогъ въ быстро крѣпнущіе районы колонизаціи.

Съ подъемомъ переселенія расширялась и правительственная культурная работа за Ураломъ. Постановка переселенческаго дѣла стала предметомъ оживленнаго вниманія Государственной Думы и Государственного Совѣта, печати, земствъ. Въ нѣсколько лѣтъ переселенческая смѣта выросла съ 1—2 милл. рублей до 25—30 милліоновъ ежегодно. Вмѣстѣ съ тѣмъ Главное Управленіе Землеустройства и Земледѣлія, вѣдающее колони-

зационное дѣло, силою вещей оказалось втянутымъ въ круговоротъ самыхъ разнообразныхъ дѣлъ и задачъ. За послѣднія 6 лѣтъ отмежевано подъ переселеніе и обеспечено водою болѣе 25 милліоновъ десятинъ, выстроено свыше 11 тысячъ верстъ грунтовыхъ дорогъ, сотни церквей, школъ, больницъ; широко поставлена казенная торговля сельско-хозяйственными орудіями; разработанъ планъ сѣти новыхъ желѣзныхъ и шоссейныхъ дорогъ; въ Туркестанѣ начата постройка крупныхъ оросительныхъ сооружений. Дѣятельность Переселенческаго Управленія коснулась и коренного населенія Азіатской Россіи: закрѣплены земельные надѣлы за русскими старожилами Сибири и осѣдлыми инородцами на площади свыше 10 милліоновъ десятинъ; произведено на 6 милліонахъ десятинъ внутринадѣльное размежеваніе старыхъ и новыхъ поселковъ. Въ поискахъ новыхъ земель для переселенія, попутно изслѣдовано подробно землепользованіе 650 тысячъ туземныхъ кочевыхъ хозяйствъ и часть ихъ также устроена на осѣдлыхъ надѣлахъ. Въ районахъ свободныхъ пустынныхъ земель произведены, при содѣйствіи научныхъ силъ, изслѣдованія почвенныхъ и климатическихъ условій; работы эти охватили 120 милліоновъ десятинъ.

Въ связи съ заселеніемъ новыхъ пространствъ, шло, такимъ образомъ, изученіе Азіатской Россіи, и въ итогъ, въ распоряженіи вѣдомства постепенно скопились обширные матеріалы, касающіеся самыхъ различныхъ сторонъ жизни азіатской окраины. При этомъ почти на каждомъ шагу приходилось убѣждаться въ томъ, какъ мало можно полагаться на ранѣе имѣвшіяся печатныя данныя, какъ слабо и поверхностно знаемъ мы наши окраины, какъ быстро идетъ тамъ жизнь, и какъ важно было бы сдѣлать общимъ достояніемъ новые матеріалы, во многомъ почерпнутые непосредственно изъ дѣйствительности,—въ особенности теперь, когда связь между коренною Россіей и ея окраинами оживилась и такъ замѣтно выросъ общій интересъ къ Сибири и Туркестану.

Настоящее изданіе, исполненное по мысли и по непосредственнымъ указаніямъ Главноуправляющаго Землеустройствомъ и Земледѣліемъ, статсъ-секретаря А. В. Кривошеина, имѣетъ цѣлью отвѣтить этому пробудившемуся интересу къ азіатскимъ окраинамъ. Въ „Атласѣ“ собранъ возможно разнообразный и провѣренный новѣйшими съемками картографическій матеріалъ. Въ двухъ томахъ текста, сопровождаемаго рисунками, собраны нѣкоторыя общія, представляющія наибольшій интересъ, свѣдѣнія объ Азіатской Россіи; въ первый томъ вошли статьи историко-юридическаго и этнографическаго содержанія („Люди и по-

рядки за Ураломъ“), во второй—статьи естественно-историческаго и экономическаго характера („Земля и хозяйство“).

Такимъ образомъ, издаваемый нынѣ атласъ какъ бы повторяетъ собою, въ основныхъ своихъ чертахъ, наши старинныя, временъ Царя Алексѣя Михайловича, географическія изданія. И тогда составленныя съ возможною по тому времени полнотою и тщательностію карты („Большой Чертежъ“, „Чертежъ Сибирскія Земли“ и т. п.) обычно сопровождались подробнымъ объяснительнымъ текстомъ: „Книгою къ Большому Чертежу“.

И въ планѣ, и въ самомъ содержаніи настоящаго изданія—этого современнаго „чертежа“ нашихъ азіатскихъ владѣній и „книги“ къ нему, есть, конечно, пробѣлы и недостатки. Подборъ и неполнота статей, картъ и рисунковъ и самое выполненіе намѣченныхъ задачъ способны вызвать немало, быть можетъ, сомнѣній и замѣчаній. Но вѣдомство увѣрено, что изданіе это, при всѣхъ его недостаткахъ, все же принесетъ свою пользу, какъ новый опытъ распространенія въ средѣ русскаго общества свѣдѣній объ Азіатской Россіи и первая попытка составленія своего рода „сибирской энциклопедіи“.

Земли Азіатской Россіи—эта неотъемлемая и неотдѣлимая часть нашего государства—въ то же время и единственная наша колонія. Знакомство съ ними и славной исторіей ихъ приобрѣтенія — неизсякаемый источникъ гордаго и радостнаго сознанія величія Россіи. Ближе присмотрѣвшись къ нашимъ азіатскимъ окраинамъ, невольно проникаешься и къ нимъ теплымъ, сыновнимъ чувствомъ: въ основѣ своей, вновь возникающая здѣсь Россія—все та же старая Русь, съ ея простымъ и несложнымъ земледѣльческимъ укладомъ жизни, съ ея внѣшнею скудостью и обиліемъ нетронутыхъ силъ. Но иныя условія природы, иная хозяйственная обстановка, инородческое населеніе, мѣстами изъ недавно только покоренныхъ азіатскихъ племенъ, все это придаетъ новому краю и новыя, своеобразныя, полныя живого интереса черты.

Главное Управленіе Землеустройства и Земледѣлія горячо желаетъ, чтобы, вслѣдъ за его починомъ, въ ближайшемъ будущемъ появились другіе, болѣе совершенные труды, посвященные изученію Азіатской Россіи. Но и настоящимъ, далеко неполнымъ и весьма несовершеннымъ, изданіемъ вѣдомство надѣется съ своей стороны посильно послужить великому знамени, на которомъ начертано: „Къ познанію Россіи“.

ИСТОРИЧЕСКІЙ ОЧЕРКЪ завоеванія Азіатской Россіи.

(Проф. С. М. Середонинъ).

I. Разселеніе восточныхъ славянъ въ Европейской Россіи. Новгородская колонизація. Югра.

Въ глухихъ мѣстахъ теперешней Западной Россіи, на пространствѣ между Карпатами и Днѣпромъ, искони жило славянское племя, восточную вѣтвь котораго составляетъ русскій народъ. Когда въ IV в. по Р. Х. наступила эпоха великаго переселенія народовъ, т.-е. когда цѣлый рядъ народовъ неудержимо потянулся съ сѣвера на югъ и съ востока на западъ, тогда двинулось и славянское племя. Отдѣльнымъ народамъ этого племени удалось занять мѣсто къ западу и къ югу отъ своей лѣсистой и болотистой древней родины; имъ удалось устроиться тамъ, гдѣ они хотѣли, куда они стремились.

Для восточной вѣтви славянъ, т.-е. для русскаго народа, въ Западной Европѣ мѣста уже не нашлось: послѣ ряда попытокъ или пробиться вслѣдъ за своими соплеменниками или сосредоточиться въ юго-западномъ углу теперешней Россіи, у Карпатъ, нижняго Дуная и Чернаго моря, русскому народу пришлось начать обратное движеніе, въ направленіи сѣверо-восточномъ. Такъ, съ VII вѣка началось явленіе, значительнѣйшее въ нашемъ прошломъ, конечнымъ результатомъ котораго было образованіе нынѣшней громадной территоріи Русскаго государства. Съ седьмого по семнадцатый вѣкъ русскій народъ прошелъ пространство отъ теперешней Бессарабіи до Камчатки. Временами, — иногда въ продолженіе нѣсколькихъ вѣковъ, — движеніе это пріостанавливалось, почти затихало, но съ тѣмъ, чтобы потомъ возобновиться съ удвоенной силой.

На длинномъ и долгомъ пути своемъ русскому народу пришлось имѣть дѣло преимущественно съ двумя народностями, родственными между собой, но чуждыми славянамъ: племенами финскими и племенами тюрко-татарскими. По происхожденію своему обѣ эти народности входятъ въ большую урало-алтайскую группу, противоположную индо-европейскимъ народамъ.

Отношеніе русскихъ къ обѣимъ народностямъ было неодинаково.

Финскій народъ, разбитый на много отдѣльныхъ маленькихъ племенъ, жившій въ необозримыхъ лѣсахъ отъ р. Оки до р. Оби, занимавшійся звѣроловствомъ

и рыболовствомъ, никогда и нигдѣ не могъ оказать значительнаго сопротивленія русскимъ. Завладѣніе огромнымъ лѣснымъ пространствомъ, занятымъ финскими племенами, не обошлось безъ борьбы, безъ крови; были и временныя неудачи, но онѣ только задерживали, замедляли движеніе русскихъ въ сѣверо-восточномъ направленіи. Иное дѣло—племена тюрко-татарскія; съ VII в. до половины XVI вѣка наступленіе и побѣда оставались за тюрко-татарскими племенами: ихъ натискъ заставилъ восточныхъ славянъ оставить берега Чернаго моря и потянуться къ сѣверу; не удалось даже въ X—XI вѣкахъ русскому народу устроиться въ Среднемъ Поднѣпровьѣ, несмотря на помощь и отвагу скандинавскихъ князей и ихъ потомковъ. Къ XIII в. массы русскаго народа сосредоточиваются, главнѣйше, въ области рѣкъ Оки и Средней Волги.

Три вѣка (XIII—XV) прожило здѣсь великорусское племя, какъ бы забывъ свои любовь и способность къ передвиженію. За этотъ сравнительно долгій періодъ сложилась и окрѣпла великорусская народность; страна, бывшая финскою, сдѣлалась русскою, и теперь только имена безчисленныхъ рѣкъ, рѣчекъ, озеръ и болотъ напоминаютъ о проживавшихъ когда-то финнахъ, чуди. Здѣсь великорусская народность выработала себѣ крѣпкую организацію—Московское государство,—короче говоря, скопила силы и энергію,—и въ концѣ XV в. свергла татарское иго. Взятіе Грознымъ Казани (1552 г.) стало эпою новыхъ отношеній между русскими и татарами, даже болѣе того: между мірами христіанскимъ и мусульманскимъ. Тогда же русскій народъ получилъ возможность двинуться изъ того сравнительно небольшого пространства, въ которомъ онъ прожилъ три вѣка, и предъ нимъ открылись благодатныя черноземныя степи, лежащія къ югу отъ нынѣшнихъ Рязанской и Орловской губерній, открылось все Поволжье внизъ отъ Нижняго, открылся свободный путь и прямо на востокъ, въ Прикамскія мѣста, къ Камени или Земному Поясу, какъ тогда называли Уральскій хребетъ.

Сюда, все въ томъ же сѣверо-восточномъ направленіи, давно уже манило русскихъ. Невѣрно было бы думать, что русскіе двигались сюда только потому, что встрѣчали здѣсь слабое сопротивленіе; были и положительныя причины такого движенія. Во-первыхъ, тогдашній земледѣлецъ не засиживался долго на одномъ мѣстѣ. Истошивъ въ два-три года дѣвственную почву, очищенную часто огнемъ отъ лѣса, онъ бросалъ старую пашню, искалъ и легко находилъ новую. Изъ деревни выходилъ „починокъ“, починокъ не успѣвалъ вырасти въ деревню, какъ уже возникали новые выселки. Во-вторыхъ, и главное,—далекіе лѣса скрывали драгоцѣннѣйшій предметъ тѣхъ временъ—пушныхъ звѣрей, ихъ дорогіе мѣха. Съ того времени, какъ Русь втянута была въ международный торговый оборотъ, съ того времени, какъ русскіе стали покупать разные иностранные товары (арабскіе, византійскіе, ганзейскіе), они платили за нихъ по преимуществу мѣхами. Но бобры (рѣчные), лисицы чернобурыя, рыси, росомахи, куницы и, главное, соболь, это золото древней Руси, довольно скоро убѣгали изъ Европейской Россіи на востокъ, въ сибирскую тайгу. За ними по пятамъ гнались русскіе промышленники.

Въ то время, какъ племена южныя, которыхъ исторія застаётъ въ X в. въ Поднѣпровьѣ, медленно, но основательно колонизировали Среднее Поволжье, торгово-промышленные новгородцы завладѣли огромнымъ пространствомъ отъ Финскаго залива къ сѣверо-востоку до Урала и даже за Уралъ. Характеръ при-

обрѣтеній въ обоихъ мѣстахъ былъ совершенно различный: Днѣпровскіе славяне сдѣлали Поволжье (до Нижняго) русскою землею, новгородцы же въ большинствѣ случаевъ заставили жившія къ востоку отъ Онежскаго озера чудскія племена только платить дань. Колонизація новгородская въ значительной степени была колонизаціей „начерно“.

Уже въ половинѣ XI вѣка новгородцы проникли въ Заволочье, т.-е. въ земли, лежація за волокомъ, отдѣлявшимъ рѣки Сѣвернаго океана отъ рѣкъ Волжскаго и Озернаго бассейновъ (волокъ—нѣсколько возвышенное, обыкновенно покрытое лѣсомъ, пространство, отдѣляющее долину или бассейнъ одной рѣки отъ долины или бассейна другой). Вскорѣ послѣ этого, къ началу XII в., новгородцы овладѣли главной артеріей новаго края, такъ называемаго Поморья, — р. Сѣверной Двиной и прочно усѣлись по ней (Двинская земля). Съ Двины они начали покорять инородческія племена вправо и влѣво отъ этой рѣки, и сухопутьемъ и на небольшихъ ладьяхъ они плавали по Студеному морю и захватывали выгоднѣйшіе промыслы по берегамъ.

Появленіе въ Поморьѣ новгородцевъ, среди финскихъ инородцевъ, заставляло послѣднихъ или поддаваться Господину Великому Новгороду и платить ему дань, или отступать, отходить дальше; конечно, въ послѣднемъ случаѣ новгородцы слѣдовали за отступавшими. Такъ, съ Сѣверной Двины они скоро вошли въ ея притокъ Вычегду и, поднимаясь по ней, встрѣтили племя югру. То было нѣкогда очень большое и сильное племя; потомками его въ настоящее время являются столь непохожіе другъ на друга, съ одной стороны, угры и венгры или мадьяры, господствующая народность въ Австро-Венгріи, съ другой стороны — полудикіе вогулы и остяки, бродящіе въ низовьяхъ р. Оби и къ сѣверо-востоку отъ нея.

Югра, обитавшая прежде у Средняго и Южнаго Урала и въ долину верхняго Иртыша, ослабленная уходомъ главной орды въ IX в. за Карпаты, постепенно оттѣснялась татарами къ сѣверу и, въ свою очередь, тѣснила самоѣдовъ, сгоня ихъ къ Сѣверному Уралу и въ тундру. Главное кочевье югорскихъ племенъ было за Ураломъ, но нѣкоторые югричи кочевали въ XI вѣкѣ по р. Вычегдѣ, а раньше заходили и много дальше на юго-западъ (отъ р. Вычегды).

На Вычегдѣ же новгородцы встрѣтили новое племя пермь (нынѣ пермяки), средоточіемъ которыхъ была Усть-Вымь, на рѣкѣ Выми, большомъ сѣверномъ притокѣ Вычегды, гдѣ и стояла „прокудливая береза“, срубленная вполслѣдствіи св. Стефаномъ Пермскимъ. Рѣкою Вымью новгородцы подошли къ Ижмѣ, большому притоку Печоры; на р. Ижмѣ они встрѣтили племя печору (нынѣ зыряне) и затѣмъ, вмѣстѣ съ югрою и печорою, подошли къ Уралу.

Казалось бы, что Уральскія горы, какъ естественная граница между Азіей и Европой, должны были остановить новгородцевъ. Но этого не случилось. Уралъ никогда такого значенія и не имѣлъ: проживавшіе здѣсь народы (югра, самоѣды, позже зыряне, татары и др.) легко переходили эти горы. И новгородцамъ рано стало извѣстно нѣсколько путей въ Зауралье, проложенныхъ, вѣроятно, югрой и печорой.

Правда, первое впечатлѣніе, которое Уралъ произвелъ на такихъ коренныхъ жителей равнинъ, какими были новгородцы, было все же подавляющее; оно отразилось въ лѣтописной записи подъ 1096 г. (составлена, вѣроятно, позднѣе и лишь

внесена переписчиками): „Суть горы, заидуче въ луку моря, имъ же высота ако до небесе“,—то-есть горы, врѣзывающіяся въ заливъ моря, высоту до неба. Но, пугая высокими до небесъ горами, составитель тутъ же прибавлялъ другія черты, которыя должны были манить къ этимъ горамъ предприимчиваго новгородца; въ этихъ горахъ живутъ люди, теперь съ великимъ шумомъ старающіеся „высѣчься“ изъ камней и уже пробившіе оконце, чрезъ которое они выторговываютъ желѣзо, предлагая въ обмѣнъ скору (то-есть мѣхъ). Были сказанія о томъ, что въ Югорскомъ краѣ тучи иногда разряжаются не дождемъ или снѣгомъ, а вѣверицами (то-есть бѣлками) или оленцами. Надо было стремиться въ этотъ сказочно богатый край; и новгородцы въ XII в. нерѣдко ходятъ на югру, а въ XIII в. уже считаютъ „югру“ своею волостью. Въ XIV в., первый разъ подъ 1364 г., отмѣчено, что новгородцы воевали по р. Оби вверхъ и внизъ до моря.

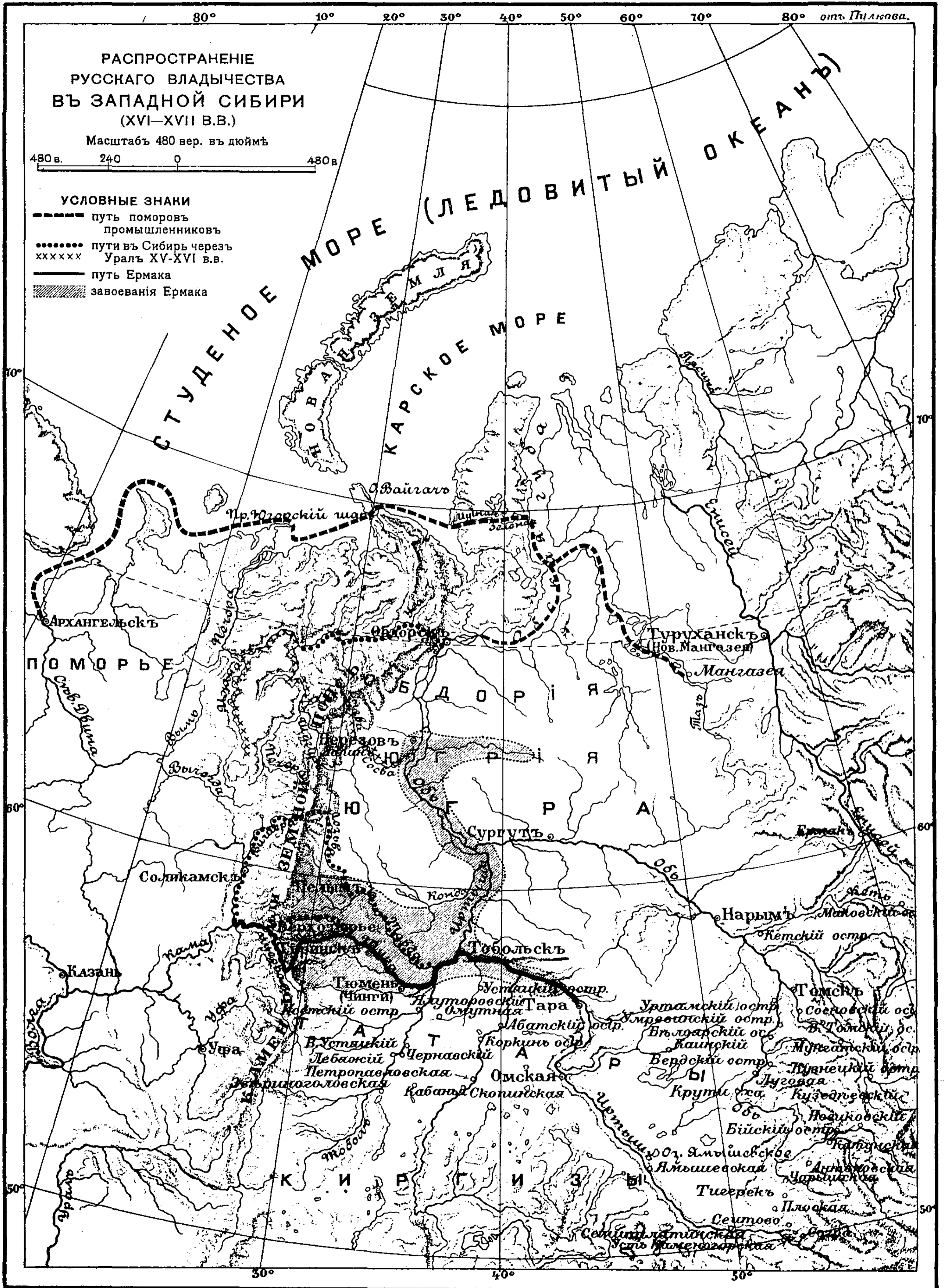
Итакъ, сѣверо-западный уголъ теперешней Сибири, подъ именемъ волости Югры, покоренъ новгородцами. Но власть Новгорода не была достаточно закрѣплена, новгородцы довольствовались лишь посылкою туда данщиковъ.

Кромѣ тяжелыхъ путей горою въ Зауралье, новгородцы знали и болѣе легкой и скорый, но зато гораздо болѣе опасный путь Студенымъ моремъ въ Обскую губу. Въ такъ называемой корельской ладѣ этотъ путь, по свидѣтельству „Книги Большому Чертежу“, можно было совершить моремъ изъ Архангельска до Обской губы въ три недѣли. (на Усть-Печору, Югорскій шаръ, — то-есть проливъ, отдѣляющій о. Вайгачъ отъ материка, — Карское море и т. д.).

Эпоху въ ознакомленіи нашемъ съ Азіей составило покореніе Руси татарами. До этого времени на Руси точныя географическія свѣдѣнія о востокѣ ограничивались теченіемъ р. Волги. Но, со времени ига, русскимъ волей-неволей пришлось ознакомиться съ весьма отдаленными мѣстами Азіи. Уже князь Ярославъ Всеволодовичъ—отецъ Александра Невскаго—долженъ былъ съѣздить на поклонъ къ хану въ Каракорумъ, то-есть въ Забайкалье, а на нижней Волгѣ, въ степяхъ Прикаспійскихъ, русскіе отнынѣ бывали часто. Ѣздили въ Азію въ то время и послы Римскаго Папы и западно-европейскіе путешественники. На картѣ 1367 г. впервые обозначенъ городъ „Сибирь“; на извѣстной картѣ Фра-Мауро 1459 г. онъ тоже есть.

Съ XV в. названіе „Сибирская земля“ начинаетъ попадаться и въ нашихъ лѣтописяхъ. Любопытное сказаніе „о человѣцѣхъ незнаемыхъ въ восточной странѣ“ ярко характеризуетъ географическія свѣдѣнія о Сибири въ Новгородѣ, въ XV вѣкѣ. Разказы о далекомъ краѣ, о тамошнемъ населеніи, особенно о самоѣдахъ, облечены были въ фантастическія формы, подъ которыми нетрудно уразумѣть вполне реальныя факты и тонкую наблюдательность: самоѣды мангазеи, это—племя, давшее имя городу „Мангазея“; самоѣды „линные“, то-есть линючіе, по пупъ мохнатые, со ртомъ на темени, безголовые, со ртомъ между плечами, замерзающіе на зиму, люди, ходящіе подъ землей,—въ этихъ странныхъ образахъ современный читатель легко узнаетъ обитателей тундры, закутанныхъ съ головы до ногъ въ звѣриныя шкуры. Указаніе же на людей, ходящихъ подъ землей, даетъ основаніе предполагать, что новгородцы знали нѣчто о работахъ въ Алтайскихъ копяхъ.

Въ XV в. сначала Заволочье, Пермь, а потомъ и самъ Великій Новгородъ подпадаютъ подъ власть Москвы. Гораздо болѣе требовательный въ отношеніи порядка, ревнивый къ народному достоинству, Московскій Государь не могъ не



видѣть, что мирная жизнь въ Заволочѣ далеко не установилась. Въ 1455 г. вогульскій князь Асыка убилъ пермскаго епископа Питирима въ Усть-Выми; послѣ паденія Новгорода не мало новгородцевъ бѣжало въ Заволочье, усиливая здѣсь русскій элементъ и тѣмъ самымъ озлобляя туземцевъ-инородцевъ, особенно воинственныхъ вогуловъ. Москва рѣшила смирить этихъ не очень сильныхъ и неопасныхъ враговъ, но надоѣдливыхъ и безусловно мѣшавшихъ правильной жизни въ краѣ, который пріобрѣталъ для нея уже не малое значеніе.

Но вогулы, югры и остяки послѣ нападений своихъ скрывались въ Уральскія горы или въ Зауралье и тамъ оказывались недосягаемыми для Москвы. Съ цѣлью ихъ усмиренія и покоренія предпринять былъ рядъ походовъ въ Зауралье, въ Югорскую землю. Походы эти—1465, 1483, 1499 и 1500 годовъ—ясно обнаружили крайнюю трудность для московскихъ войскъ дѣйствовать въ Зауральѣ; Москва привлекала, сколько могла, къ этой борьбѣ мѣстныя силы сѣвера: устюжанъ, вятчанъ, вымичей и даже пермяковъ; уроженцы края легче, чѣмъ москвичи, одолевали трудности сѣверныхъ походовъ, гдѣ приходилось двигаться на нартахъ, лыжахъ, мѣстами ѣздить на оленяхъ и собакахъ. Но зато военныя силы поморянъ были ниже московскихъ. Отъ Москвы до Югорской земли считалось 4.650 верстъ; на сѣверѣ сборнымъ пунктомъ бывало устье р. Ижмы, откуда шли р. Печорой, дальше ея притокомъ Щугуромъ, переваливали „щелью“ горы и скоро оказывались въ долинахъ рѣкъ Сыгвы и Сосвы, въ центрѣ Югорской земли. Подъ этимъ именемъ въ концѣ XV в. въ Москвѣ понимали сѣверо-западный уголъ Азіи; западную границу ея составлялъ Уралъ, южную — приблизительно 58° с. ш., сѣверную — океанъ, восточная—терялась за р. Обью. Въ составѣ этой земли различали: а) Югрію въ тѣсномъ смыслѣ слова, или земли по рѣкамъ Сыгвѣ и Сосвѣ, съ главнымъ поселеніемъ Лапинъ, нынѣ дер. Лапина, при слияніи Сыгвы и Сосвы, б) Конду и Куду—область р. Конды, впадающей въ р. Иртышъ и в) Обдорію—низовье р. Оби. Эту землю и называли Югорскою; воюя ее, иногда захватывали и Сибирь, подъ которой понимали область по рѣкамъ Иртышу и Оби, южнѣе 58° с. ш., до степей, гдѣ кочевали ногаи.

Походы второй половины XV в. ознакомили Москву съ сѣвернымъ Зауральемъ; его князьки, мелкіе и крупныя, признали власть Московскаго Государя, обязались платить дань. Походы эти позволили Москвѣ завязать сношенія съ сибирскими ханами, но прямой цѣли—настоящаго покоренія Югры—не достигли, и даже не сдѣлали власть Москвы здѣсь болѣе крѣпкой, чѣмъ прежде была власть Новгорода. Главная причина неуспѣха походовъ XV в., конечно, заключалась въ малочисленности мѣстнаго русскаго населенія.

Какъ бы тамъ ни было, однако Югорская земля была первымъ завоеваніемъ Москвы въ Зауральѣ, и съ этого времени въ титулѣ Государя Московскаго входитъ „Югорскій“, а нѣсколько позже „Кондійскій“ и „Обдорскій“.

II. Завоеваніе царства Кучума. Ермакъ.

Неполное обладаніе Югорской землей должно было привести рано или поздно къ столкновенію съ Сибирью, ханствомъ сибирскихъ или „шибанскихъ“ татаръ. Орда эта выдѣлилась при распаденіи Золотой Орды. Позже сибирская орда

оттѣснена была ногами, кочевавшими въ степяхъ отъ р. Иртыша до р. Волги; она подалась къ сѣверу. Сибирскіе татары потѣснили, въ свою очередь, вогуловъ и остяковъ; часть этихъ племенъ признала власть сибирскихъ хановъ (царей) и подверглась значительному культурному и религіозному вліянію татаръ. Такимъ образомъ, когда одна часть вогуловъ и остяковъ признавала верховную власть Москвы, другая подчинялась татарскимъ ханамъ Сибири. Столицей сибирской орды, конечно, не заслуживавшей имени „столицы“, а укрѣпленіемъ или, еще вѣрнѣе, зимовьемъ, стойбищемъ сибирскихъ татаръ раньше былъ нынѣшній городъ Тюмень, носившій имя Чинги. Позже такимъ укрѣпленнымъ зимовьемъ сталъ „Сибирь“ или „Искеръ“, на правомъ берегу р. Иртыша, при впаденіи р. Тобола, верстахъ въ 16 выше теперешняго Тобольска; отъ имени города „Сибири“ и сама страна стала такъ прозываться.

Первоначально, отношенія сибирскихъ хановъ къ Москвѣ были скорѣе благожелательными. Тогда, въ XV—XVI вѣкахъ, татары всѣ между собой ссорились, а значенія Москвы не понимали или не предвидѣли.

Покореніе Казани въ 1552 г., затѣмъ Астрахани въ 1556 г., измѣнило, хотя и не сразу, отношенія Сибири къ Москвѣ. Сначала сибирскій царь Едигеръ, поздравляя Грознаго со взятіемъ Казани, билъ ему челомъ, просилъ принять его подъ высокую руку и обязывался ежегодно платить дань; конечно, при этомъ Едигеръ имѣлъ въ виду получить помощь отъ Іоанна въ борьбѣ съ многочисленными своими врагами. Сибирскія дѣла, казалось, должны были привлечь вниманіе Грознаго. Только-что (съ 1553 года) начались оживленныя и дружескія сношенія Москвы съ Англіей; англичане, между прочимъ, усиленно старались найти чрезъ Московское государство дорогу въ Персію, Бухару, Индію и Китай; они искали путей и морскихъ, слѣдуя за русскими ладьями къ устьямъ рѣкъ Оби и Енисея, — и сушею, при чемъ рано обратили вниманіе на Сибирь. Подъ рукою, и русское правительство спѣшило развѣдать о странахъ и дорогахъ за Сибирью; къ 60-мъ годамъ XVI в. относится первая русская развѣдочная экспедиція въ Сибирь атамана Петрова, открывшая длинный рядъ подобныхъ экспедицій.

Но политика Грознаго тогда уже рѣшительно направлена была на Западъ; занятый Ливонской войной, а позже опричиной, Царь не могъ удѣлить много вниманія на далекую восточную окраину.

Опасенія Едигера сбылись, — онъ былъ убитъ Кучумомъ, потомкомъ Чингизъ-хана. Энергичный Кучумъ сталъ скрѣплять и расширять свои владѣнія за счетъ вогуловъ, остяковъ и башкировъ, съ запада и сѣверо-запада окружавшихъ его землю; западная граница Кучумовской Сибири, вѣроятно, лежала по сию сторону Уральскаго хребта, въ Европейской Россіи.

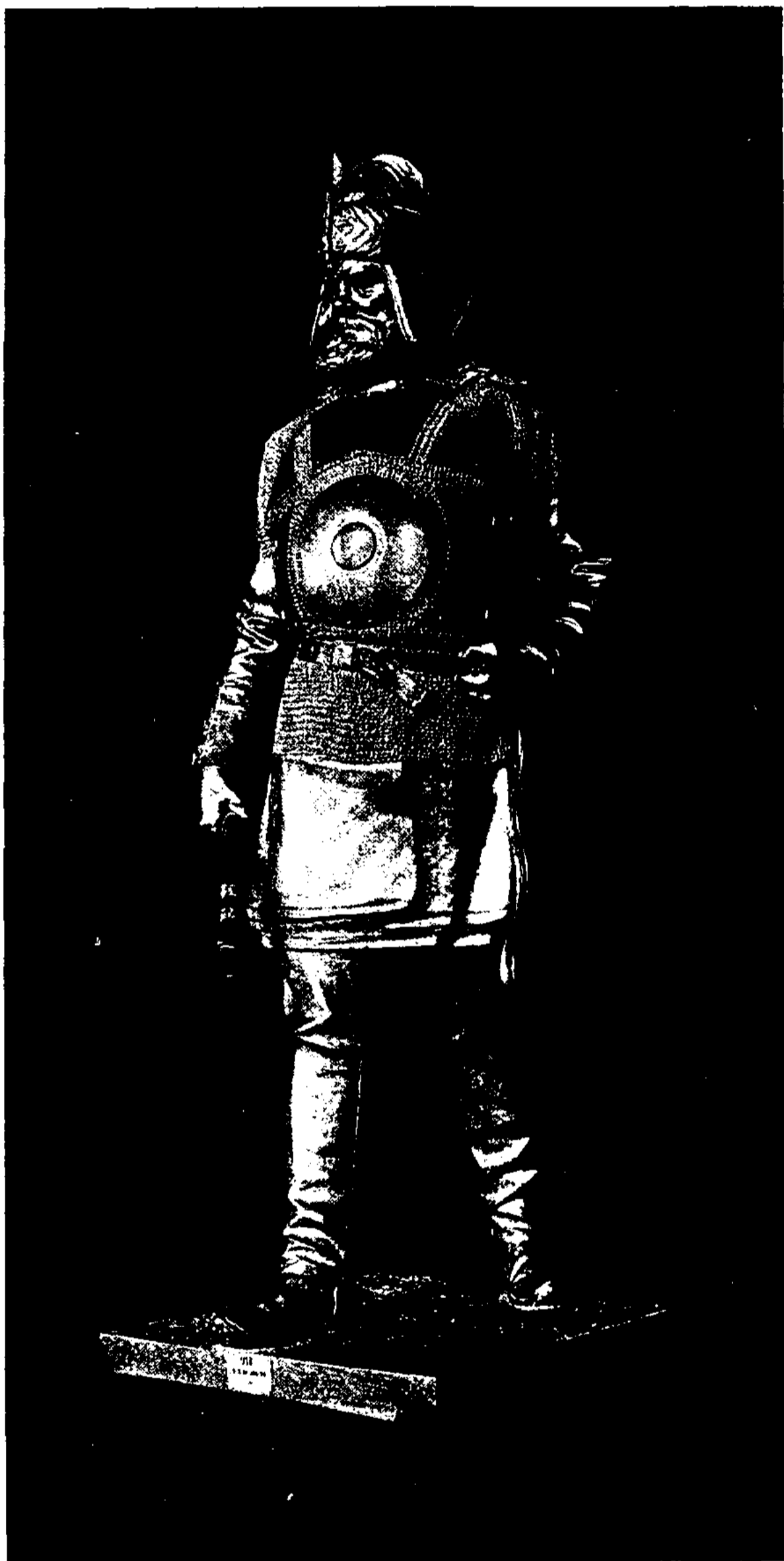
Навстрѣчу Кучуму шла уже русская колонизація Прикамья. Послѣ покоренія Казани, въ этотъ край открылся новый удобный путь — рѣками Волгою и Камою. Покровительствуемые Грознымъ знаменитые солепромышленники Строгановы энергично и успѣшно захватывали, съ разрѣшенія Государя, огромнѣйшія пространства въ Прикамьѣ. Строгановы колонизировали этотъ край русскими, хотя и не очень сильно; писцовая книга Яхонтова насчитываетъ въ ихъ владѣніяхъ не болѣе 400 лицъ тяглаго класса.

Въ то время, какъ Кучумъ раздвигалъ свои границы къ западу отъ Урала—къ истокамъ р. Уфы, навстрѣчу ему шли Строгановы, съ своей стороны перебравшіеся за Уралъ; на р. Сосвѣ они нашли серебряную руду, въ верховьяхъ р. Туры—железную, начали ихъ разрабатывать, а для упроченія новыхъ владѣній просили Царя Грознаго пожаловать ихъ рѣками Турой, Лозьвой, Тавдой и Тоболомъ, т.-е. безъ малаго чуть не всѣмъ Сибирскимъ царствомъ, въ вотчину.

Строгановымъ предоставлены были въ Пермскомъ краѣ исключительныя права, въ виду государственнаго значенія ихъ дѣятельности въ краѣ: они строили и содержали городки — маленькія крѣпостцы, имѣли право держать на службѣ вооруженныхъ людей и даже принимать къ себѣ на службу разбойниковъ-казаковъ.

Поэтому у Строгановыхъ были извѣстныя отношенія къ волжскимъ казакамъ; казаки эти прятались тогда въ Самарской лукѣ, гдѣ селенія Ермаковка и Кольцовка именами своими какъ будто указываютъ, что тамъ проживали, скрываясь отъ царскихъ поимщиковъ, славные атаманы. По этой же лукѣ протекаетъ богатая солью рѣчка Усолка; возможно, что въ этомъ заключалась вторая связь между крупными промышленниками-солеварами и волжскими казаками. Строгановы знали казаковъ, и казаки знали Прикамскій край.

Появленіе казаковъ у Строгановыхъ и главный походъ ихъ въ Сибирь различно объясняются и въ нашихъ источникахъ, и въ ученой литературѣ. Высказанныя по этому поводу мнѣнія сводятся къ тремъ вариантамъ: 1) Строгановы пригласили казаковъ, снарядили ихъ, помогли имъ людьми, не говоря уже о припасахъ, и отправили завоевывать Сибирь; починъ похода, его планъ и средства къ нему принадлежатъ Строгановымъ; они—видные участники, инициаторы славнаго дѣла; 2) движеніе казаковъ было задумано и выполнено казаками самими, но Строгановы проявили въ немъ участіе,



Статуя Ермака работы Антокольскаго.

можетъ-быть, противъ воли своей, изъ страха предъ большой шайкой въ 540 человѣкъ, которыхъ они и рады были выпроводить изъ своихъ мѣстъ; 3) Строгановы не принимали никакого, ни прямого, ни косвеннаго участія въ этомъ дѣлѣ; честь и слава его всецѣло принадлежатъ волжской вольницѣ, съ Ермакомъ Тимоѳеевичемъ во главѣ.

Въ источникахъ можно найти основаніе для cadaго изъ этихъ мнѣній; наиболѣе авторитетные историки (Карамзинъ, Соловьевъ) держались перваго, второе защищалъ Иловайскій; рядъ изслѣдователей (Небольсинъ, позже Адриановъ) поддерживали послѣднее мнѣніе.

Волжскіе казаки, съ Ермакомъ во главѣ (имя „Ермакъ“ прежде объяснялось, какъ прозвище, значащее „котель артельный“, теперь полагаютъ, что это измѣненіе христіанскаго имени или „Германъ“, или „Ермолай“, или „Ермиль“) — пришли къ Строгановымъ, спасаясь отъ царскаго гнѣва, ибо разбой ихъ на Волгѣ превысилъ мѣру терпѣнія правительства. Судя по тому, что въ числѣ главныхъ сотрудниковъ Ермака, кромѣ Ивана Кольцо, лѣтописцы называютъ Никиту Пана и Матвѣя Мещеряка, можно полагать, что въ составѣ этой вольницы было немало инородческихъ элементовъ. Всего казаковъ было до 540 человѣкъ. Два года они проживали во владѣніяхъ Строгановыхъ, перебираясь съ мѣста на мѣсто, грабя своихъ, русскихъ и задирая инородцевъ. Но скоро казаки должны были убѣдиться, что Прикамскій край — не Волга, что имъ, 540 человѣкамъ, кормиться здѣсь трудно, „казацкаго хлѣба“ нѣтъ. Вернуться назадъ было невозможно, ихъ ждали тюрьма и казнь. Но то, что они узнали объ инородцахъ за Ураломъ, тѣ свѣдѣнія, которыя они собрали, проживая въ Строгановскихъ вотчинахъ, не могли не вселить въ нихъ надежды поискать своего хлѣба въ богатомъ и нестрашномъ сибирскомъ царствѣ. Казакамъ, нападавшимъ и на персидскія и на турецкія владѣнія, не могли показаться опасными Кучумовы татары. 540 человѣкъ въ этомъ краѣ представляли довольно значительную силу. Есть извѣстія, что Строгановы прибавили отъ себя еще 300 человѣкъ, — хотя принять это извѣстіе безъ оговорки нельзя; оно заключается въ Строгановской лѣтописи, написанной человѣкомъ, близкимъ къ знаменитому Пермскому солевару.

Но если даже и 540 чел. были значительной силой, то казаки, съ другой стороны, не могли произвести на сибирскихъ татаръ и вогуловъ потрясающаго впечатлѣнія, въ родѣ того, какое бѣлолицы производили въ Америкѣ. Равнымъ образомъ, и вооруженіе казаковъ не особенно пугало сибиряковъ; казаки вооружены были кое-какъ: нѣкоторые — пищалями съ огненнымъ боемъ, а другіе — топорами, копьями, луками. Татары и вогулы привыкли къ боямъ съ русскими, они и сами отваживались на набѣги въ Пермскій край и на его укрѣпленные городки. Все это въ значительной степени осложняло задачу Ермака и дѣлало его предпріятіе рискованнымъ.

1 сентября 1581 г. Ермакъ двинулся въ путь, вверхъ по р. Чусовой; казаки „шли“ въ стругахъ, перетаскивая ихъ по волокамъ съ одной рѣчки на другую. При такихъ условіяхъ отправленіе 1 сентября нельзя не признать позднимъ, а потому скорѣе вынужденнымъ, чѣмъ добровольнымъ. Въ верховьяхъ р. Чусовой казаки должны были зимовать и только съ наступленіемъ весны 1582 г. перешли за Уралъ и пошли по притокамъ р. Тагила. Такъ они выплыли въ р. Туру,



ПОКОР
(Картинка)



ЕНЕ СИБИРИ.

(на В. Сурикова).

гдѣ одержали побѣду надъ окрестными жителями, пытавшимися преградить имъ путь. Однако, инородцы, идя по берегамъ, держали казаковъ въ непрерывномъ напряженіи, утомляя ихъ частыми внезапными нападеніями. Тѣмъ не менѣе, казакамъ удалось добраться и взять г. Чинги, нынѣ Тюмень, гдѣ они зазимовали. Новая побѣда весною 1583 г. надъ кучумовцами открыла имъ путь въ р. Тоболь.

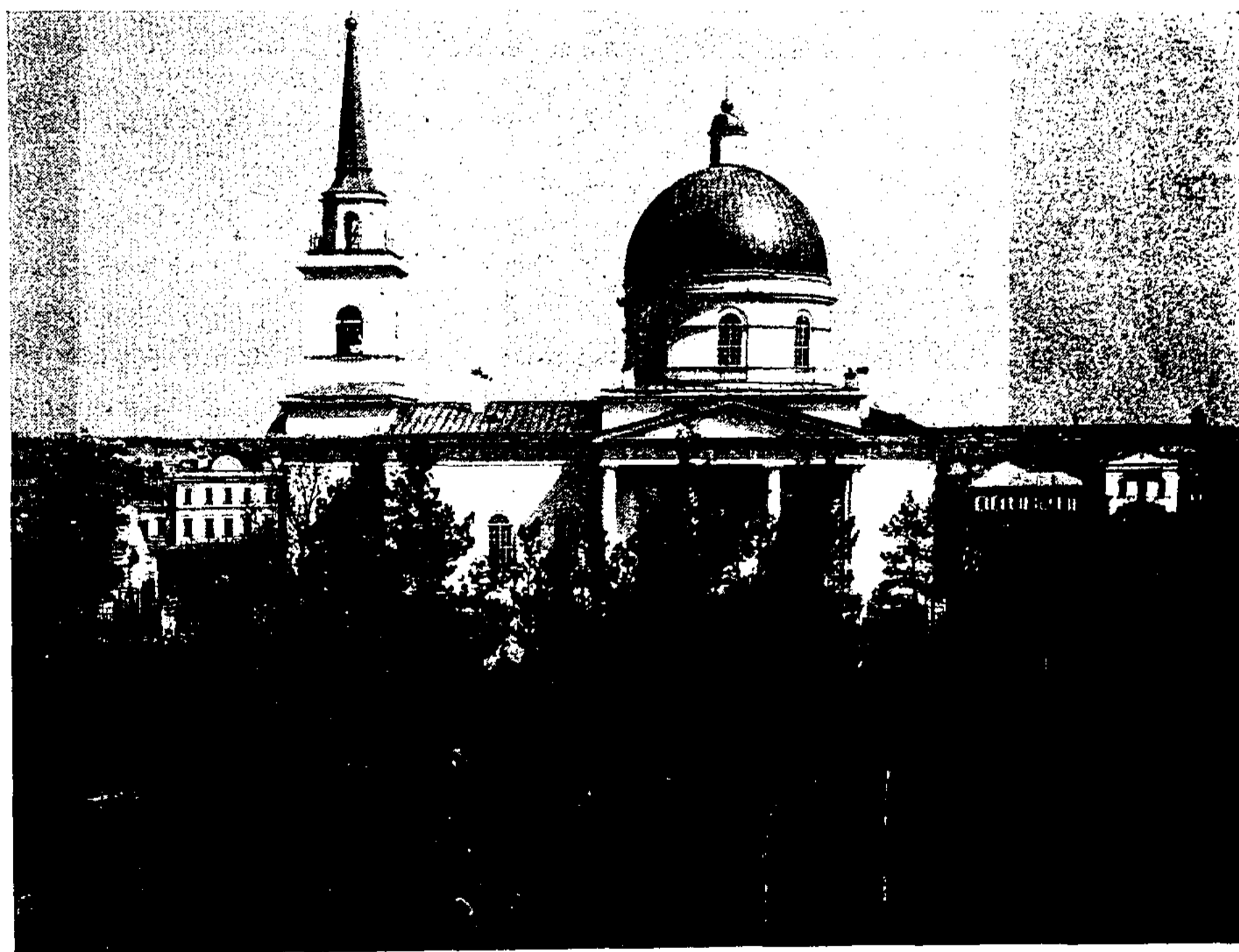


Знамя Ермака.

Отсюда началась самая трудная часть похода, ибо Кучумъ собралъ главныя силы и на каждомъ шагу нападалъ на казаковъ. Были минуты колебанія, когда являлось желаніе бросить задуманное предпріятіе и повернуть въ Русь; особенно сильно заколебалась дружина Ермака, когда она по р. Тоболу достигла устья р. Тавды — Лозьвы: можно было войти въ эту рѣку и, поднявшись ею, добраться назадъ до Урала. Но это было только временное колебаніе; рѣшено было плыть дальше.

Медленно подвигаясь, казаки къ концу осени 1583 г. доплыли до устья р. Тобола, вошли въ р. Иртышъ; пріостановились на двѣ недѣли и, по казацкому обычаю, внезапно кинулись на „столицу“ Кучума—Искеръ или Сибирь. 25 октября 1583 года Искеръ былъ взятъ. Кучумъ, его татары, союзники ихъ вогулы и остяки бѣжали въ разныя стороны.

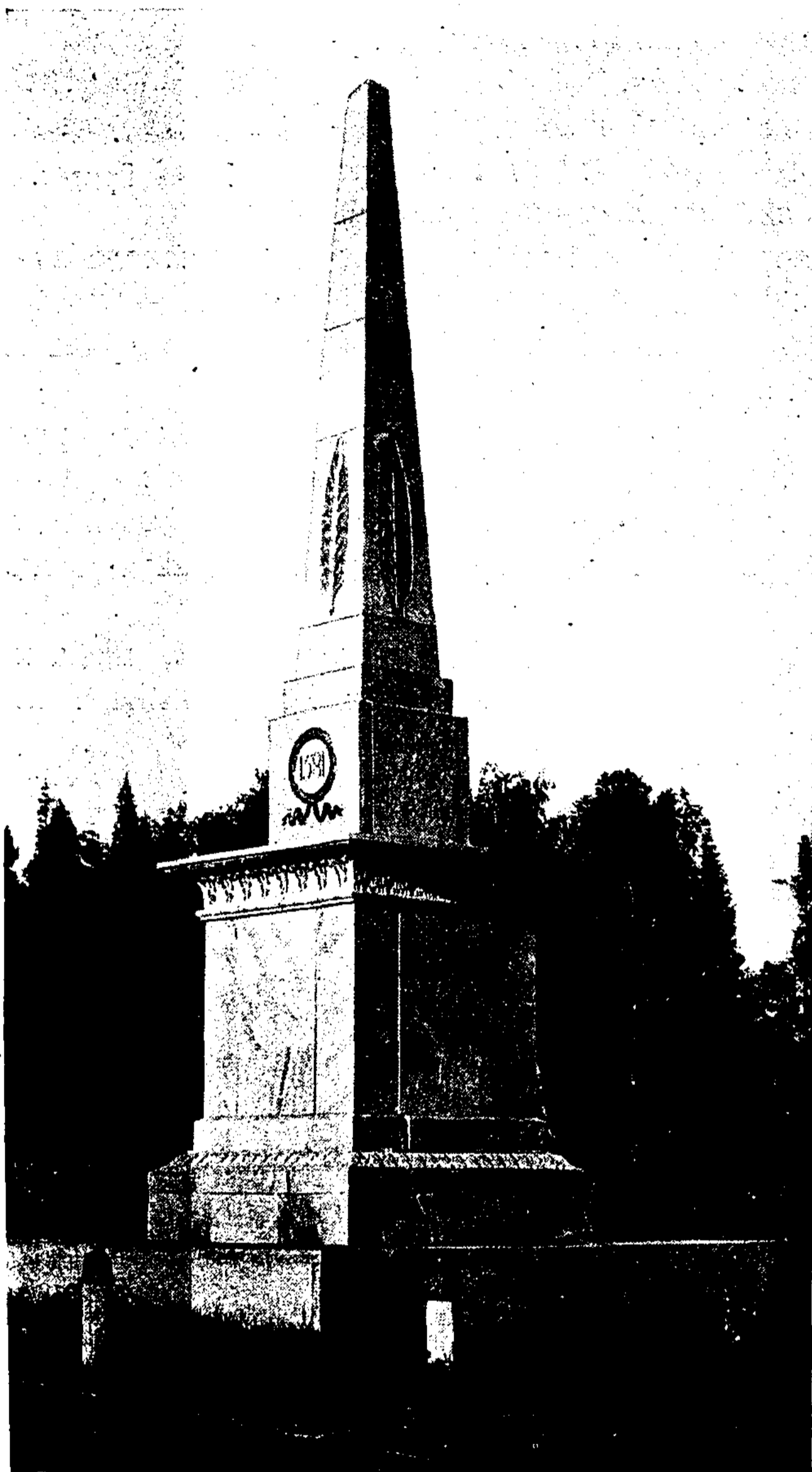
Для насъ Искеръ—небольшое укрѣпленіе; но дикимъ жителямъ края, кочевымъ и бродячимъ народцамъ, онъ представлялся грозною крѣпостью. Взятіе



Никольская церковь въ г. Омскѣ, въ которой хранится знамя Ермака.

его произвело сильное впечатлѣніе, и сосѣдніе князьки немедленно стали являться къ Ермаку съ выраженіемъ своей покорности и готовности платить дань, ясакъ.

Тѣмъ не менѣе, положеніе казаковъ и Ермака было чрезвычайно тяжелое и опасное; изъ небольшой дружины многіе пали въ битвѣ, немало умерло отъ тяже-



Памятникъ Ермаку въ г. Тобольскѣ.

трудную зиму 1584—1585 г.г. Весною неутомимый Ермакъ отправился вверхъ по р. Иртышу, получивъ извѣстіе, что къ Искеру идетъ караванъ изъ Бухары, а Кучумъ его не пропускаетъ. Такъ въ самомъ началѣ выяснилась тѣсная и важная торговая связь Сибири съ Средней Азіей.

лыхъ трудовъ, постояннаго напряженія. Немногочисленные истомленные побѣдители ощутились какъ бы на небольшомъ островѣ, отовсюду окруженные инородцами, или вовсе не покоренными, враждебными, или поддавшимися, но готовыми кинуться на казаковъ при первыхъ же признакахъ ихъ неудачи.

Нельзя не удивляться той сноровкѣ, находчивости, государственности, которую проявилъ Ермакъ Тимоѣевичъ, вчера еще приговоренный къ висѣлицѣ. Обо всемъ случившемся Ермакъ извѣстилъ прямо Москву, откуда ждалъ помощи, и вовсе не обращался къ Строгановымъ. Если бы первое покореніе Сибири было ихъ дѣломъ, вѣроятно, было бы иначе, да и сами Строгановы поддержали бы Ермака. Пока подоспѣла помощь изъ Москвы, Ермакъ совершалъ развѣдки въ разныя стороны и покорялъ инородческія племена; казаки плавали и внизъ по р. Иртышу, ходили по рѣкамъ Тоболу и Тавдѣ, навстрѣчу московскимъ войскамъ, пришедшимъ много позже, и вверхъ по р. Иртышу. Московская помощь (Болховского, послѣ его смерти — Глухова) оказалась очень незначительной. Казаки и новопришедшія войска провели

Но эта поѣздка была роковой для Ермака. Завоеватель Сибири подплылъ по Иртышу приблизительно до теперешняго гор. Тары, и здѣсь погибъ отъ мстительнаго Кучума (1585 г.). Остатки его дружины и войско, приведенное Болховскимъ, вскорѣ послѣ этого оставили Сибирь. Въ нее вернулись прежніе владѣльцы.

Вмѣстѣ съ Ермакомъ погибла большая часть его сподвижниковъ, но не могло погибнуть его славное дѣло. Первые отряды, посланные на помощь Ермаку, вернулись назадъ, но послѣдующіе, подъ начальствомъ Сухина и Мясного, позже Д. Чулкова, вернули Москвѣ завоеванія Ермака.

Завоеваніе Ермака, конечно, гораздо меньше теперешней Сибири. Покоренное имъ сибирское царство, это—земли по рѣкамъ: Турѣ, Тоболу и Иртышу отъ устья р. Тобола приблизительно до устья р. Тары.

III. Дальнѣйшіе успѣхи Россіи въ Азіи. Покореніе всей Сибири отъ Уральскихъ горъ до Великаго океана. Приамурскій край. Русская Америка.

Въ дальнѣйшемъ завоеваніи Сибири надо различать двѣ главныя стороны: собственно завоеваніе и укрѣпленіе завоеваннаго. Первымъ дѣломъ надлежало укрѣпиться, создать изъ этого отдаленнаго края опорный пунктъ для движенія впередъ, если послѣднее окажется возможнымъ и желательнымъ. Завоеваніе „царства“ сводилось пока только къ тому, что нѣсколько пунктовъ было захвачено, нѣсколько основано. Но эти пункты—„города, крѣпостцы, зимовья, остроги“—были рѣдкими оазисами, удаленными другъ отъ друга, терявшимися въ морѣ инородцевъ, враждебно настроенныхъ. Инородцы враждовали и между собою, но они должны были со временемъ соединиться, чтобы свергнуть иго пришельцевъ.

Превосходство русскихъ предъ инородцами было двоякое: и нравственное, и матеріальное. Первое заключалось въ отвагѣ, рѣшимости, сознаніи успѣха и въ чувствѣ государственности, т.-е., въ сознаніи того, что за ними, русскими, приходшими въ Сибирь въ небольшомъ числѣ, стоитъ великое государство, что они, пришельцы здѣсь,—капля огромнаго русскаго моря, что они русскіе, христіане. Матеріальное же превосходство заключалось прежде всего въ „огненномъ боѣ“: люди съ луками должны были все-таки уступать людямъ съ огненнымъ боемъ; далѣе, русскіе умѣли строить крѣпости, которыхъ инородцы не умѣли „брать“. Сколько разъ впослѣдствіи они поднимали бунты противъ русскихъ властей, массами подступали къ крѣпости, т.-е. острогу, въ которомъ сидѣло нѣсколько десятковъ казаковъ, и отступали, ничего не сдѣлавъ. Наконецъ, русскіе превосходно сумѣли воспользоваться водными путями Сибири,—въ стругахъ и дощаникахъ они плавали по многоводнымъ рѣкамъ Сибири и громили изъ своихъ ружей инородцевъ, оставаясь почти неуязвимыми для ихъ стрѣлъ.

Была еще одна черта у завоевателей Сибири XVII в., облегчавшая ихъ дѣло: умѣнье быстро и легко сходить съ инородцами. Въ нашемъ казачествѣ всегда была сильная инородческая примѣсь; и въ войскѣ Ермака немало было волжскихъ инородцевъ: мещеряковъ, черемисовъ и др. То же видимъ и въ отрядахъ слѣдующихъ завоевателей новыхъ землицъ. Образъ жизни тогдашняго казака не

только былъ понятенъ инородцамъ, но и манилъ къ себѣ наиболѣе сильныхъ изъ нихъ; будемъ помнить, что самое имя „казакъ“—тюркское, и первоначально казаками называлось одно изъ воинственнѣйшихъ нѣкогда племенъ Азіи,—киргизы.

Первыя 10 лѣтъ Московское правительство занято было закрѣпленіемъ вновь завоеваннаго царства за Москвой, устройствомъ его. Руководимое умнымъ, опытнымъ и сдержаннымъ Б. Ѳ. Годуновымъ, наше правительство желало стать твердою ногою за Ураломъ и создать изъ Кучумова царства базу для распространенія русскаго владычества въ Азіи. Легко было завоевать Сибирь, труднѣе было удержать ее за собой. Широкая водная система р. Оби и ея притоковъ послужила первоначальнымъ остовомъ будущихъ русскихъ владѣній, вокругъ котораго и стало нарастать русское населеніе Сибири. Тюмень, Тобольскъ, Пелымъ, Березовъ, Обдорскъ и Тара—первые русскіе города края, построенные почти всѣ на мѣстахъ прежде бывшихъ городковъ, въ которыхъ проживали инородческіе князьки. Захвативъ рѣки въ свои руки, свободно плавая по нимъ въ стругахъ, русскіе держали окрестныя поселенія въ подчиненіи: среднее и нижнее теченіе рѣкъ Оби и Иртыша было прочно нами захвачено. Самымъ верхнимъ городомъ сначала была Тара, на которую выпала отвѣтственная роль устраивать отношенія къ степнякамъ: ногаямъ, калмыкамъ и киргизамъ. Тогда же выстроены были два острога по р. Кети, восточному притоку р. Оби, верховьями своими близко подходящей къ р. Енисею. Слѣдовательно, уже тогда имѣлось въ виду перебраться и въ бассейнъ этой послѣдней рѣки (остроги Кетскій и Маковскій).

Весьма озабочено было Московское правительство устройствомъ наилучшаго, ближайшаго и скорѣйшаго пути въ Сибирь. До описываемой поры извѣстны были уже три пути чрезъ Уралъ въ новый край, которыми и пользовались промышленники: самый сѣверный выходилъ на р. Сось, средній—на р. Сыгву, притокъ р. Сосвы, и южный на р. Лозьву—Тавду. Но то, что удовлетворяло промышленниковъ, не могло удовлетворить теперь государство.

Сначала пользовались южнымъ путемъ, который составляли: Кама—Вишера—Уральскій хребетъ—Лозьва—Тавда и Тоболь. Въ верховьяхъ р. Лозьвы и поставленъ былъ городокъ Лозьва, которому предназначалось тогда блестящее будущее—быть первой судовой пристанью Сибири и главной таможенной. Артемію Бабикову принадлежитъ честь открытія новой, значительно болѣе близкой дороги, чрезъ Уралъ: отъ Соликамска на верховья р. Туры; новая дорога была короче лозьвинской на 8 дней пути для ямщиковъ; тогда (1598 г.) и былъ заложенъ г. Верхотурье на мѣстѣ стараго вогульскаго городища.

Наступившее по смерти царя Ѳеодора Іоанновича смутное время разрухи Московскаго государства задержало движеніе русскихъ впередъ. Движеніе продолжалось, но скорѣе по инерціи и, главнымъ образомъ, на сѣверъ Сибири, куда очень не скоро приходили вѣсти изъ Москвы. Правительству того времени было не до распространенія своихъ владѣній. Общая разруха какъ будто передавалась и во вновь завоеванную Сибирь, гдѣ не было условій, вызвавшихъ смуту, но гдѣ инородцы не могли не замѣтить слабости и шатанія среди своихъ недавнихъ покорителей и по-своему думали использовать это настроеніе.

Основаніе Томска (1604 г.)—единственный крупный фактъ правительственной дѣятельности того времени. Новому городу выпала крупная роль въ сибирской