



# АЛТАЙ

Түркі әлемінің алтын бесігі



**ӘОЖ 902/904 (574)**  
**КБЖ 63.4 (5Қаз)**  
**А 46**

**Бас редактор:**  
**ДАНИАЛ АХМЕТОВ**, Шығыс Қазақстан облысының әкімі,  
экономика ғылымдарының докторы

**Редакция алқасы:**  
Ахметжанов Нұрболат, Самашев Зайнолла, Төлеубаев Әбдеш

**А 46 АЛТАЙ – ТҮРКІ ӘЛЕМІНІҢ АЛТЫН БЕСІГІ** / Бас редактор – Даниал  
Ахметов. / Өскемен, 2022 – 264 б.

**ISBN 978-601-80917-2-8**

Жинақта «Рухани жаңғыру» бағдарламасы аясында Шығыс Қазақстан облысында археология саласындағы ғылыми-зерттеу жұмыстарын дамыту бағдарламасын жүзеге асырудағы 2022 жылы жүргізілген археологиялық ғылыми-зерттеу жұмыстарының қорытындысы ұсынылып отыр. Жинақ қазба жұмыстарына қатысқан археология саласындағы жетекші мамандардың мақалаларынан жинақталған.

**ISBN 978-601-80917-2-8**

**ӘОЖ 902/904 (574)**  
**КБЖ 63.4 (5Қаз)**

© ШҚО әкімдігі, 2022

## МАЗМҰНЫ/СОДЕРЖАНИЕ

Ахметов Д.К. ПРЕДИСЛОВИЕ.....5

### ОБЩИЕ ВОПРОСЫ

1. Нургазиева С.К.  
ВЫСТАВКА «ЗОЛОТО ВЕЛИКОЙ СТЕПИ» В ВЕЛИКОБРИТАНИИ.....7

2. Rebecca Roberts, Zainolla Samashev, Abdesh Toleubayev,  
Svetlana Nurgazieva, Galina Kush, Neal Spencer  
GOLD OF THE GREAT STEPPE: AN EXHIBITION WITH A LEGACY.....17

3. Тағағұл Ахмет  
ALTIN BEŞİK ALTAI DAĞLARI VE ETRAFİNIN TARİHİ  
ÖNEMİ HAKKINDA DEĞERLENDİRME.....30

4. Қайыркен Т.З.  
ТҮРКІ ҚАҒАНАТТАРЫ ДӘУІРІНДЕГІ АЛТАЙ: ТАРИХИ-ГЕОГРАФИЯЛЫҚ  
ТАЛДАУ (ҚЫТАЙ ДЕРЕКТЕРІ НЕГІЗІНДЕ).....34

5. Сапашев О.  
АЛТАЙСКАЯ СЕМЬЯ ЯЗЫКОВ И ИХ ЭВОЛЮЦИЯ  
НА ОСНОВЕ ФОНОЛОГИЧЕСКИХ И МОРФОЛОГИЧЕСКИХ ИЗМЕНЕНИЙ.....58

6. Водясов Е.В., Зайцева О.В.  
ФЕНОМЕН ОЛОВЯННЫХ РУДНИКОВ ВОСТОЧНОГО КАЗАХСТАНА:  
К ВОПРОСУ О НАЧАЛЕ И ОБЪЕМАХ ДОБЫЧИ.....67

7. Половцев М.  
ОБ ОДНОМ ПОМЕЩЕНИИ ПОСЕЛЕНИЯ АКБАУЫР 1.....79

### ПОЛЕВЫЕ ИССЛЕДОВАНИЯ

8. Самашев З., Үмітқалиев Ұ., Мұсырманқұл П., Дүйсенбай Д., Хуанган Т.  
ҚЫЗЫЛТАС ҚОРЫМЫНДАҒЫ ҚОЛА ДӘУІРІНІҢ  
ҚОРШАУЫНДА ЖҮРГІЗІЛГЕН ЗЕРТТЕУЛЕР.....83

9. Төлеубаев А., Жуматаев Р.С., Шакенов С.Т., Ергабылов А.Е.,  
Какабаев А., Шаймуханова Д.С., Галымжан Н.Г.  
ПРЕДВАРИТЕЛЬНЫЕ ИТОГИ ИССЛЕДОВАНИЙ НА ПЕРВОМ  
ПОСЕЛЕНИИ ЭПОХИ ПОЗДНЕЙ БРОНЗЫ В ПРЕДГОРЬЯХ ТАРБАГАТАЯ.....92

10. Төлеубаев Ә.Т., Үмітқалиев Ұ., Мұсырманқұл П., Адельчанов К.  
ШЫҒЫСТАУ ЖЕРІНДЕГІ ОРДА ҚОЛА ДӘУІРІНІҢ ЕСКЕРТКІШТЕРІ.....105



11. Самашев З., Ержанова А., Чотбаев А., Самашев С., Меделбек Ш., Ботанов Д. ПРОДОЛЖЕНИЕ ИССЛЕДОВАНИЙ НА ПОСЕЛЕНИЯХ АКБАУЫР-I.....	116
12. Самашев З., Жунисханов А., Рахманкулов Е., Каражигитова А., Курмангалиев А. ПОСЕЛЕНИЕ АКБАУЫР-II.....	122
13. Самашев З., Чотбаев А., Ержанова А. ПОСЕЛЕНИЕ АКБАУЫР-III.....	133
14. Самашев З., Половцев М., Меделбек Ш., Самашев С. ПОСЕЛЕНИЕ АКБАУЫР-IV.....	140
15. Самашев З., Үмітқалиев Ұ., Дүйсенбай Д., Мұсырманқұл П. АКБАУЫР-VII ҚОНЫСЫ.....	146
16. Шагирбаев М.С. ПЕРВЫЕ РЕЗУЛЬТАТЫ АРХЕОЗООЛОГИЧЕСКОГО ИЗУЧЕНИЯ КОСТНЫХ ОСТАТКОВ ЖИВОТНЫХ ИЗ ПОСЕЛЕНЧЕСКИХ КОМПЛЕКСОВ НА АКБАУЫРЕ.....	158
17. Самашев З., Чотбаев А., Половцев М., Самашев С., Киясбек Г. КУРГАН САКСКОЙ ЭЛИТЫ АКЖАЙЛАУ.....	185
18. Самашев З., Омаров Г., Бесетаев Б., Сагындыкова С., Шергазынулы М. КУРГАНЫ РАННЕГО ЖЕЛЕЗНОГО ВЕКА МОГИЛЬНИКА ШУ-I В КАЗАХСКОМ АЛТАЕ.....	195
19. Самашев З., Толегенов Е., Айткали А., Чотбаев А., Самашев С., Половцев М., Киясбек Г., Меделбек Ш., Елемесова Ж., Ерланова Ж. ХУННУ-СЯНЬБИЙСКИЕ ВЫКЛАДКИ-ОГРАДЫ БЕРЕЛЯ. НОВЫЕ ИССЛЕДОВАНИЯ.....	206
20. Самашев З., Онгар А., Толегенов Е., Нускабай А., Асылбеков К., Каирмагамбетов А. КАГАНСКИЙ ПОМИНАЛЬНО-РИТУАЛЬНЫЙ КОМПЛЕКС ЕЛЕКЕ САЗЫ НА ТАРБАГАТАЕ. ПРОДОЛЖЕНИЕ ИССЛЕДОВАНИЯ.....	217
21. Самашев З., Толегенов Е., Айткали А., Половцев М., Киясбек Г., Меделбек Ш. ДРЕВНЕТЮРКСКИЙ ПОМИНАЛЬНЫЙ КОМПЛЕКС КЕНЕРЕ В ВОСТОЧНОМ КАЗАХСТАНЕ.....	238
22. Самашев З., Айткали А., Жангалиев У., Рахманкулов Е. КУРГАНЫ КИМАКСКОГО ВРЕМЕНИ НА МОГИЛЬНИКЕ КАНСАР В КАЗАХСКОМ АЛТАЕ.....	246
23. Самашев З., Киясбек Г. ПОИСКОВО-РАЗВЕДЫВАТЕЛЬНЫЕ РАБОТЫ В УРОЧИЩАХ КЫЗЫЛТАС И БЕСТЕРЕК.....	254

**Самашев З<sup>1</sup>, Үмітқалиев Ұ<sup>2</sup>, Мұсырманқұл П<sup>3</sup>,  
Дүйсенбай Д<sup>2</sup>, Хуанган Т.<sup>3</sup>**

<sup>1</sup> Ө. Маргулан атындағы археология институты

<sup>2</sup> Л.Н. Гумилев атындағы Еуразия Ұлттық университеті, Астана қ., Қазақстан

<sup>3</sup> Қазақстан Республикасының Ұлттық музейі, Астана қ., Қазақстан

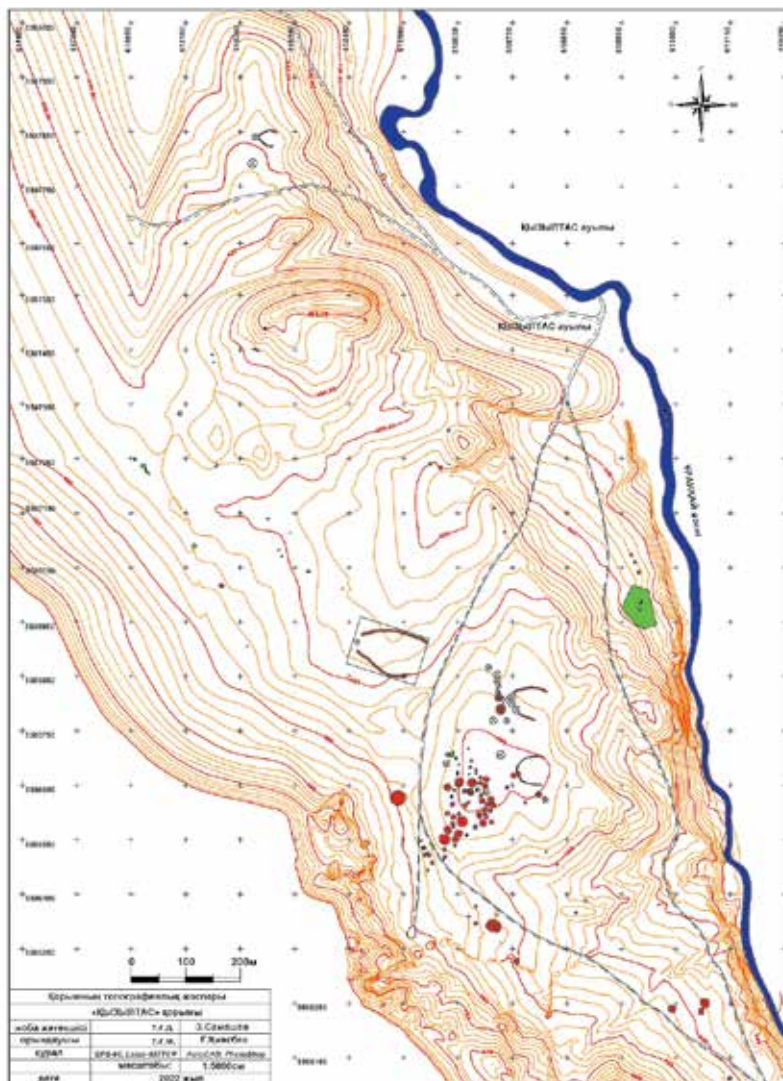
## **ҚЫЗЫЛТАС ҚОРЫМЫНДАҒЫ ҚОЛА ДӘУІРІНІҢ ҚОРШАУЫНДА ЖҮРГІЗІЛГЕН ЗЕРТТЕУЛЕР**

Шығыс Қазақстан археологиялық экспедициясы 2022 жылы Ұлан ауданы, Абылайкет ауылдық округі аумағында, Сағыр ауылынан оңтүстік-батысқа қарай 1,75 км жерде орналасқан Қызылтас қорымында зерттеу жұмыстарын жүргізді. Ескерткіш Қызылтас (Назар) тауының шығыс етегінде, Уранқай өзенінің сол жағалауында, жайылма террасасында орналасқан (1 сур.).

Мұнда барлау және ескерткіштерді есепке алу жұмыстары және топографиялық түсірілім жүргізіліп, жоспарға 113 нысан енгізілді (2 сур.). Көптеген ескерткіштер қола дәуірінің қорғандары мен қоршаулары, сондай-ақ ерте темір дәуірінің обаларынан тұрады. Бұдан басқа, қорымда топырақ үйінділі қорғандар, көне және қазіргі қазақ зираттары бар. Ескерткіштердің бір бөлігі 1970-ші жылдары зерттелген. Соның нәтижесінде қорымдағы екі мұртты оба, бірнеше қола дәуірінің қоршаулары қазылған [Арсланова Ф. Х. және басқалар 1974, 465 б.]. Ерте темір дәуірінің біраз обаларын А.А. Ткачев деген маман қазған.



*1 сурет. Қызылтас қорымының жалпы көрінісі*



2 сурет. Қызылтас қорымындағы ескерткіштер жобасы

Өткен 2020-2021 жылдары қорымда бір «мұртты оба» кешені аумағы толығымен қазылып, бірнеше ғұрыптық орындар анықталды [Самашев З. және басқалар, 2020, 94-104 бб.].

Бұдан өзге, 2021 жылғы қазба маусымында Уранқай өзенінің оң жағалауында Ақбауыр кешені аумағында да қола дәуірінің бірнеше ескерткіші де зерттелген болатын [Самашев З. және басқалар, 2021, 51-56 бб.].

Биылғы далалық маусымда қола дәуіріне жататын Қызылтас қорымындағы № 92 тас қоршауы зерттелді. Нысан қорымның оңтүстік бөлігінде орналасқан. Қазба жұмыстарына дейін ескерткіш бетінің едәуір бөлігі



қарағанмен жабылған, шөп өскен болды. (сур. 3) Қазбаға дейін әуеден түсірілген фото барысында қоршау шеңбер түрінде екендігі анық көрініп жатты. Қоршау тастары 0,02-0,10 м жер бетінде көрініп жатқан, олардың көпшілігі жалпақ күйде жатқандығы байқалды. Қоршаудың орталық бөлігі сәл дөңес болды, тонау белгілері байқалмады.



3 сурет. Ескерткіштің қазбаға дейінгі фотосы

Қазба алаңында 9,10x8,90 м көлемінде қазба салынды. Тас қоршаудың стратиграфиялық қабатын анықтау үшін СШ-ОБ бағытында ені 0,4 м жиек салынды. Алдымен қалыңдығы 0,08 м шымтезек қабаты алынып тасталды. Қазба жұмыстарының осы кезеңінде тас қоршау екі қатардан тұратындығы анықталды. (4-6 сур.). Сыртқы қоршаудың диаметрі 7,50 м, ішкі қоршаудың диаметрі 4,90 м. Ішкі және сыртқы қоршау бір-бірінен 0,30 м-ден 0,90 қашықтықта орналасқан.

Шымтезек қабатын алып тастағаннан кейін қалыңдығы 0,26 м болатын қарашірік қабаты қазылып, екі тас қоршау толығымен тазартылды.



4 сурет. Қоршаудың шымтезек және қарашірік қабаты алынғаннан кейінгі көрінісі

Сыртқы қоршаудың оңтүстік бөлігінде өлшемі 0,97x0,55x0,12 м болатын үлкен плиталар белгілі болды. Сонымен қатар, орташа есеппен көптеген тастар табылды: ұзындығы – 0,29-0,55 м, ені – 0,21-0,49 м, қалыңдығы – 0,04-0,09 м. оңтүстік бөлігінде екі қоршаудың арасында ұзындығы – 0,28-0,34 м төрт тас пайда болды, олардың ені – 0,17-0,26 м, қалыңдығы – 0,06-0,12 м.

Қоршаудың батыс бөлігінде ұзындығы 0,33-0,34 м, ені 0,19-0,34 м, қалыңдығы 0,07-0,11 м үш тас табылды.

Қоршаудың солтүстік бөлігінде ұзындығы 0,44-0,65 м, ені 0,24-0,34 м, қалыңдығы 0,06-0,14 м үш тас болған. Қоршаудың солтүстік-шығыс бөлігінде, сыртқы қоршаудың сыртынан тас үйінділері табылды.

Қоршаудың шығыс бөлігінде ұзындығы 0,29-0,43 м, ені 0,19-0,36 м, қалыңдығы 0,04-0,06 м үш тас табылған. Екі тас қоршаудың ортасында шығыс бөлігінде көлемі 0,38x0,15x0,4 м тас анықталды.



Қазба жұмыстарының осы кезеңінде тас қоршаулардың құрылымы анықталды: оңтүстік бөлігінде сыртқы қоршаудың тастары 1-2 қатардан, ал ішкі қоршау 4-5 қатардан тұрады; батыс бөлігінде сыртқы қоршаудың тастары 2-3 қатардан, ішкі қоршаудың тастары 4-5 қатардан тұрады; солтүстік бөлігінде сыртқы қоршаудың тастары 2-3 қатардан, ішкі қоршаудың тастары 2-3 қатардан тұрады; шығыс бөлігінде сыртқы қоршаудың тастары 3 қатардан, ішкі қоршаудың тастары 3-4 қатардан тұрады (сур. 5, 6). Сыртқы қоршаудың ең төменгі нүктесіндегі биіктігі – 0,20 м, ең жоғары – 0,49 м. Ішкі тас қоршаудың ең төменгі нүктесіндегі биіктігі – 0,30 м, ең жоғары – 0,60 м. Қоршаулардың тастары ішке қарай қисайған. Ішкі қоршауда еден плиталарының сынықтары (оңтүстік және шығыс бөлігінде), сондай-ақ ұсақ тастардың жиналуы (солтүстік бөлігінде) белгілі болды.



5 сурет. Топырақ үйіндісінен тазартылғаннан кейінгі көрінісі



6 сурет. Қоршаудың тас қаландыларының көрінісі

Одан әрі қазу жұмыстары барысында қалыңдығы 0,20 м аралас қабат алынып, одан кейін тас жәшіктің қабырғалары анықталды (7 сур.). Тас жәшік О-С бағыты бойынша созылады, ОБ жағына аздап ауытқу байқалады.



7 сурет. Материк деңгейіне дейінгі тазартылғаннан кейінгі көрінісі



Жәшіктің оңтүстік және батыс қабырғаларының үстінде тас қаландылар анықталды. Болжам бойынша, еден плиталары біркелкі орнатылуы үшін жәшіктің биіктігін теңестіру үшін тас қаландылар салынған. Жәшіктің оңтүстік қабырғасының үстінде 2 қатар тастар, төменгі қатарда – 5, жоғарғы – 1. Төменгі қатардағы тастар келесі өлшемдерге ие: ұзындығы – 0,38 м, қалыңдығы – 0,10 м; ұзындығы – 0,16 м, қалыңдығы – 0,08 м; ұзындығы – 0,45 м, қалыңдығы – 0,08 м; 0,55x0,37x0,10 м. Төменгі қатардағы тастарды жабатын үлкен плита келесі өлшемдерге ие: 145x0,48x0,14 м. Батыс қабырғадан жоғары жәшікке мынадай көлемдегі 4 тас орналастырылған: 0,34x0,15x0,10 м, 0,35x0,25x0,10 м, 0,95x0,46x0,12 м; ұзындығы – 0,20 м; қалыңдығы – 0,08 м.



8 сурет. Ескерткіштің толығымен тазартылған көрінісі

Тас жәшіктің ұзындығы – 1,83 м, ені батыс бөлігінде – 1,25 м, шығыс бөлігінде – 1,05 м, тереңдігі – 0,92 м. жәшік қабырғаларының өлшемдері: оңтүстік қабырға – 1,80x0,80x0,07 м; батыс қабырға – 1,10x0,86x0,06 м; солтүстік қабырға – 1,90x1,03x0,11; шығыс қабырғасы – 1,0x0,92x0,10 м (8, 9 сур.).



9 сурет. Тас жәшіктің ішкі көрінісі

Тас жәшіктің ішінен аралас топырақ шығып отырды. Заттай табылымдар бойынша жәшік бетінен 0,60 м тереңдікте адамның бір жілік сүйегі мен әр түрлі тереңдікте қыш ыдыстың геометриялық ою-өрнектермен безендірілген сынықтары кездесті (10 сур.). Салыстырмалы талдау нәтижесінде бұл олжалар қола дәуірінің соңғы кезеңіне жатады деген болжам жасалды. Заттардың жерлеу камерасында шашыраңқы күйде әр түрлі деңгейлерде табылуы мен қабір шұңқырының ішіндегі кездескен сынған тас бөліктеріне қарап ескерткіштің ерте заманда қатты тоналғанын болжауға болады.

Қазба жұмысы көрсетіп отырғандай, аталған қоршау қатты тоналғанымен оның архитектуралық құрылымы айтарлықтай күрделі және көп кездесе бермейтін түрге ие. Әдетте қола дәуірінің қоршаулары төртбұрышты формадағы екі қатарлы тас қоршаулар немесе екі қатарлы қоршаулардың плита тастарды тік қою арқылы жасалған түрлері кездесіп жатады. Біздің зерттеу жүргізген №92 қоршаудың Орталық Қазақстан аумағында Ақсу-Аюлы II қорымындағы, №3 қорғанмен көлемі үлкен болғанымен құрылымы жағынан ұқсастығын аңғаруға болады [Маргулан А.Х., және басқалар, 1966, 169 бет]. Ол да тас қаландылар негізіндегі қоршаудан және ортасындағы тас плитадан жасалған жәшіктен тұрғызылған.





10 сурет. Тас жәшікте табылған қыш ыдыстың сынығы

Шығыс Қазақстан аумағының қола дәуірі ескерткіштерін зерттеу арқылы біз мұндағы жерлеу дәстүрінің сан алуандығы, керамикалық ыдыстардың әртүрлілігі, металлургияның негізгі орталықтарының бірі болғандығы, миграциялық үдерістердің үлкен толқынының жүргені туралы үлкен мәселелердің шешімін табуға мүмкіндік аламыз. Ескерткіштердің құрылымдық және табылымдарының ұқсастығы сол дәуірдегі мәдени байланыстардың белгілі бір деңгейінің көрінісін анықтайды.

### ӘДЕБИЕТТЕР ТІЗІМІ

1. Арсланова Ф. Х., Чариков А.А. Работы в Восточном Казахстане // Археологические открытия 1973 года / Отв. ред. Б.А. Рыбаков. – Москва: Наука, 1974. – С.465.
2. Маргулан А.Х., Акишев К.А., Кадырбаев М.К., Оразбаев А.М. Древняя культура Центрального Казахстана // Алма-Ата: 1966. 436 с.
3. Самашев З., Кариев Е.М., Самашев С.К., Половцев М.Ю., Меделбек Ш. Культурное сооружение с каменными грядами в Восточном Казахстане // Алтай – түркі әлемінің алтын бесігі. Ғылыми мақалалар жинағы – Өскемен: 2021. – 158 б.
4. Самашев З., Чотбаев А., Меделбек Ш., Половцев М. Предварительные результаты исследования погребений эпохи бронзы на территория комплекса Акбауыр // Алтай – түркі әлемінің алтын бесігі. Ғылыми мақалалар жинағы – Өскемен: 2021. – 180 б.