



# ҚАЗАҚСТАН АРХЕОЛОГИЯСЫ



**БУРНООКТЯБРЬСК (ЖЫЛҚЫШЫТӨБЕ) ҚАЛАШЫҒЫНДА  
2018–2019 жылдары ЖҮРГІЗІЛГЕН ЗЕРТТЕУЛЕР**

© 2020 ж. Д. Ә. Талеев, Е. С. Торбеков

Мақалада Жамбыл облысы Жуалы ауданындағы Бурнооктябрьск қалашығында 2018–2019 жылдары жүргізілген қазба жұмыстарының нәтижелері баяндалады. Көлемі 110×100×18–20 м болатын төбенің оңтүстік шетінен салынған қазба бұл жерде екі қабатты құрылыс кешенінің болғандығын анықтады. Қазба барысында кешеннің әртүрлі көлемдегі бірнеше бөлмелері ашылды. Бөлмелердің қам кесектен қаланған қабырғаларының қалыңдығы 2 м және одан да көп, сақталған биіктігі 3–3,5 м. Қазбадан табылған археологиялық материалдардың сипаты кешеннің I–IV ғғ. аралығымен мерзімделетіндігін көрсетті. Табылған материалдар Қауыншы және Отырар-Қаратау мәдениеттері материалдарымен өте ұқсас. Құрылыс салу тәсілі де етене жақын. Зерттеу барысында алынған мәліметтер кешенді қаңлы дәуірінде осы өңірді мекендеген егінші қауымның орталығы болған деп тұжырымдауға негіз береді.

**Түйін сөздер:** археология, Бурнооктябрьск, зерттеу, дерек, қазба, кешен, керамика, мерзімдеу

*Ескерткіштің жалпы сипаттамасы мен зерттелу деңгейі.* Белгілі шығыстанушы Бартольд Орта Азияға жасаған іс сапарында Шымкенттен Әулиеатаға баратын жолдағы Теріс өзенінің бойында жатқан кішігірім үш қалашықтың орны жайлы кезінде айтып, оларға Дунин жасаған топографиялық сипаттаманы келтіреді [Бартольд, 1966, с. 27]. Сол қалашықтардың орнын алғаш Пацевич (Жамбыл археологиялық пункті) 1939 ж. тауып, толық өлшемдері мен сипаттамасын беріп, шартты мерзімделуін көрсеткен [Пацевич, 1939, с. 21–22]. Оларды зерттеуші жергілікті мекенің атымен Бурнооктябрьск 1–3 деп белгілеген.

Пацевичтің сипаттауы бойынша бірінші қалашық ауылдан теміржол бекетіне апаратын жолдан 400 м, Теріс өзенінің арнасынан 200 м жерде деп береді. Ал екінші қалашық ауылдың оңтүстік-батыс шетіндегі жолдың бойында. Үшінші қалашық бірінші мен екінші қалашықтың орта тұсында деп көрсеткен және үш қалашық жалпы VII–XII ғасырлар аралығында өмір сүрген деп болжаған [Агеева, Пацевич, 1958, с. 138–139]. Өкінішке орай бұл күнде екінші және үшінші қалашықтардың орындары жойылып кеткен. Екінші қалашықтың орны егістік аймағына айналса, үшінші қалашық осы күнгі Теріс ауылының үй құрылыстары мен бау-бақшасы

---

Жұмыс Қазақстан Республикасы Білім және ғылым министрлігі Ғылым комитетінің қаржыландыруы бойынша № BR05236565 «Тас ғасырынан қазіргі этнографиялық дәуірге дейінгі Қазақстанның мәдени мұрасы (археологиялық деректер негізінде)» жобасы аясында орындалды

астында қалған. 2018 ж. осы аймақта Теріс археологиялық экспедициясы (ТАЭ) жүргізілген барлау жұмыстары жемісті нәтиже бермеді. Бұл күнде жойылып кеткен екі қалашықтың орындары анықталғанымен оларды қорғау, зерттеу мәселесінің бекер екендігі мәлім болды. Егістік алқаптарын аралап, бақылау жұмыстары екінші қалашық орналасқан аймақта қышыдыстардың сынықтары шашылып жатқанымен ескерткіштің ешқандай топографиялық бедері сақталмағанын көрсетті. Үшінші қалашықтың да тағдыры осындай күйде. Ауыл адамдарының мәлімдеуінше көптеген үйлердің ауласынан, бақша орындарынан ыдыс сынықтары, күйдірілген кірпіштер, тас қаландылары, құбыр сынықтары, құдықтың орны секілді көне қала белгілілері жиі кездеседі екен. Жалпы қазіргі күнде Бурнооктябрьск 2 және 3 қалашықтары сақталмаған. Олар туралы ғылыми мәлімет беретін кішігірім қазба салуға болады. Бірақ, қала жайлы толыққанды тұжырымға негіз болатын кең көлемдегі зерттеу жүргізу мүмкіндігі жоқ.

Ал ауылдың шетінде, өзен арнасының оң жағасындағы биіктеу жерде сақталған Бурнооктябрьск 1 (Жылқышытөбе) (сур. 1) үстінде орналасқан кейінгі дәуір жерлеулері мен жеке еңсесінің биіктігі салдарынан бұзылудан, жойылудан аман қалған. Жергілікті тұрғындар бұл төбені Жылқышытөбе деп атайды. Г. И. Пацевичтің келтірген мәліметі бойынша Бурнооктябрьск 1 қалашығы әртүрлі көлем мен биіктіктерден тұратын үш алаңша мен негізгі төбеден құралғанын байқаймыз. Оның ішінде алғашқы үш төбенің өлшемдері мен топографиялық орналасуы көрсетілген. Қалған алаңшаларды

қоршаған жалдың іздері сақталмаған. Автор ескерткіштің үстінен жиналған ыдыс сынықтарының сипатына қарай оны шамамен VII–X ғғ. аралығымен мерзімдеген және қалашықта арнайы қазба жұмыстары жүргізілмегенін жазады [Пацевич, 1939, с. 21–22; Агеева, Пацевич, 1958, с. 138–139]. 2018 ж. жүргізілген зерттеу жұмыстары Пацевич сипаттамасы бойынша төбеге солтүстік жағынан жалғасатын төртінші алаңшада ешқандай мәдени қабат жоқ, жәй табиғи бедер екендігін көрсетті. Сонымен қатар төбеде жүргізілген қазба жұмысының нәтижелері қалашықтың негізгі бөлігінің мерзімделуі Пацевич болжауынан едәуір ерте кезге жататындығын анықтады.

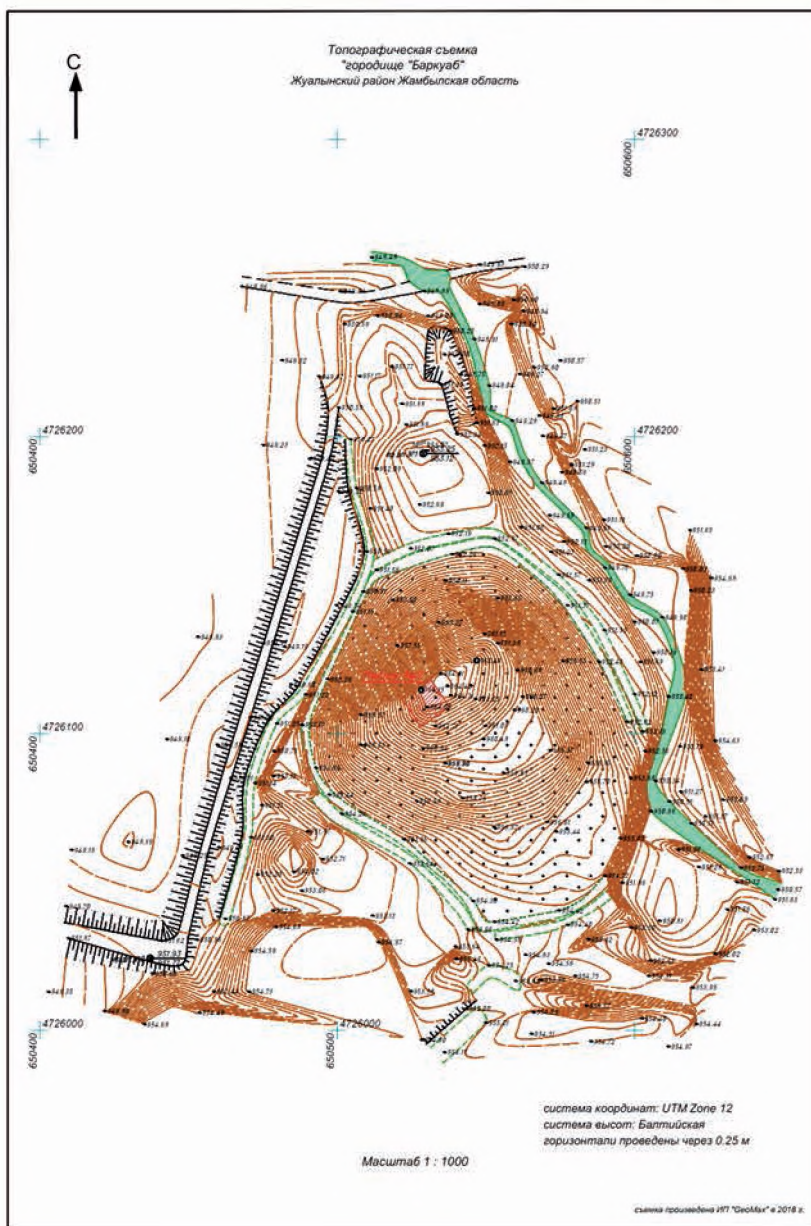
Ұлы Жібек жолының Әулиеатадан батысқа қарай Шымкент уезі шекарасына дейінгі бөлігінде зерттеу жұмыстарын жүргізген (1896, 1903 жж.) В. А. Каллаур Теріс өзені өңіріндегі ортағасырлық елді мекендер мен қалаларда болып, оларды аттары тарихи жазба деректерде аталған қалалармен сәйкестендіру мәселесін көтерді [Каллаур, 1897].

1978 ж. Жамбыл облыстық тарихи өлкетану музейінің археологиялық экспедициясы (К. Байбосынов) Жуалы ауданында зерттеу жұмыстарын жүргізіп, бұрын ғылымға белгісіз болып келген 32 археологиялық ескерткіштерді ашқан, олардың қатарында: 11 жеке оба, 12 оба топтары мен қорымдары, 7 ортағасырлық елді мекен мен қала, 1 тас қоршау және 1 тасқа салынған сурет орны бар. Сонымен қатар, зерттеу барысында 4 оба қорымымен 7 ортағасырлық қала мен елді мекендерде қайта зерттеу жұмыстары жүргізілген. Осы сапар барысында жасалған ескерткіштердің

жана тізіміне тек Бурнооктябрьск I қалашығы ғана енді [Алипчиев, Байбосынов, 1982, с. 57].

2000 ж. Қазақстан Республикасының Тарихи және мәдени ескерткіштері жинағының архео-

логиялық экспедициясы (К. Байпақов) Жуалы ауданындағы ескерткіштердің мемлекеттік тізімін жасау кезінде Теріс өзенінің жағасындағы Бурнооктябрьск қалашығының тарихи-топографиясы мен сипаттамасын



Сур. 1. Бурнооктябрьск. Ескерткіштің топографиялық жобасы

Fig. 1. Burooktyabrsk. Topographic plan of the monument

сол баяғы Пацевич жазған күйінде қайталаған [Қазақстан Республикасының тарихи және мәдени ескерткіштерінің жинағы, 2002, с. 115].

2006 ж. А. Ясауи атындағы Халықаралық қазақ-түрік университеті Археология ғылыми-зерттеу орталығының Тұран археологиялық экспедициясы (ТАЭ, жетекшісі т.ғ.д. М. Елеуов) «Қаратаудың археологиялық ескерткіштері» ғылыми жобасын іске асыру мақсатымен Теріс (Аса) өзенінің сол жағасынан бастап, оңтүстік-шығыстан солтүстік-батысқа қарай 400 км-ге созылып жатқан Қаратаудың оңтүстік-шығысында жатқан Жамбыл облысының Жуалы ауданында және осы таудың теріскей бетінде орналасқан Жамбыл, Талас, Сарысу аудандарының тауаралық, тауалды жазықтарды археологиялық барлау жүргізді [Қаратаудың археологиялық ескерткіштері, 2006, с. 19].

2013 ж. «Археологическая экспертиза» ЖШС-нің (Д. А. Воякин) Жамбыл облысы тарих және мәдениет ескерткіштерінің жинағы, Жуалы ауданыны экспедициясы ескерткішті қайта зерттеп, есепке алып, тарихи-топографиялық жобасын түсірді.

2018 ж. зерттеулер бойынша ерте ортағасырға жатқызылған Бурнооктябрьск (Жылқышытөбе) қалашығы Жуалы ауданына қарайтын қазіргі Теріс ауылының шығысында 0,6 км жерде, Шойбек сайының бойындағы бірнеше бұлақтардан түзіліп, Теріске барып құятын Қарасу жылғасының сол жағасында орналасқан. Нұрлыкен ауылы да Жылқышытөбеден солтүстікке қарай 1 км жерде Теріс өзенінің сол жағалауын жағалай созылып жатыр. Ескерткіштің теңіз деңгейінен биіктігі 953 м. Арнайы

құралдардың көмегімен есептелген көлемі 100×110 м. Шығыс шетін аздап су шайып кеткен сопақша төбе. Жалпы биіктігі 18–20 м. Бірінің үстіне бірі орналасқан екі алаңша мен батыс шетіндегі орталық бөліктен тұрады. Төбеге шығыс жағынан келіп қосылатын төменгі алаңшаның көлемі шығыстан батысқа қарай 25 м, солтүстіктен оңтүстікке қарай 65 м, биіктігі 2–2,5 м. Оның үстінен батысқа қарай 25 метрден кейін басталатын екінші алаңшаның көлемі шығыстан батысқа қарай 25 м, солтүстіктен оңтүстікке қарай 60 м биіктігі 5–5,5 м. Осы екеуінің батыс шетін алып жатқан орталық төбенің көлемі шығыстан батысқа қарай 32 м, солтүстіктен оңтүстікке қарай 60 м, биіктігі 15,5 м (Барлығының көлемі мен биіктігі астыңғы жағынан есептелді). Төбенің жалпы көлемі шығыстан батысқа қарай 115 м, солтүстіктен оңтүстікке қарай 100 м. Батыс, солтүстік және оңтүстік жақтары едәуір тік келген. Ал шығыс жағынан жалғасатын алаңшалар бұл шетін көлбеу етіп тұр.

*Талас өңірінің қаңлы дәуірі ескерткіштері*

Археологиялық зерттеулер қорытындысы Жылқышытөбе кешенін ежелгі Қаңлы дәуіріне, яғни I–V ғасырларға жатқызуға мүмкіндік береді. Бұндай тұжырым жасауға жазба және заттай деректер мәліметтері мен ескерткіштің топографиялық құрылымы негіз болады.

Деректер бойынша Қаңлы мемлекеті (қытайша Канзю) б.д.д. III – б.д. III ғасырлары аралығында Орта Азияда едәуір гүлденген, қуатты патшалық болған. Б.д.д. II ғ. елшілік сапармен келген (138 ж.) Хан әулетінің сол кездегі императоры У-Дидің жіберген елшісі Жань

Шанның жазбаларында «Батыста Әмудариядан шығыста Талас өңіріне дейінгі аралықты жайлаған Қаңлы мемлекетінің астанасы Бетен қаласы болған және ол бес патшалықтан құралған» деп жазылған [Қытай жылнамаларындағы..., 2006, 37 б.]. Сонымен қатар Жань Шань қытайдың астанасы Шаннанан Бетен арасындағы және бес патшалық арасындағы қашықтық өлшемін де көрсеткен. Кеңестік тарихшы Л. А. Боровкова өзінің «Запад Центральной Азии во II в. до н.э. – VII в. н.э.» атты еңбегінде Бетеннің орны Талас өңірінде болуы мүмкін деген болжам айтқан болатын [Боровкова, 1989, с. 64]. Бірақ ол болжам Қаңлы тарихын зерттеуші мамандар тарапынан қолдау таппаған.

1964–1968 жылдары Талас өңірінде қаңлы дәуіріне жататын ескерткіштер Шөлтөбе мен Көкқайнартөбе зерттелді. Қазба нәтижелері мекенжайлардың I–IV ғасырлар аралығымен мерзімделетінін анықтаған. Табылған заттай деректер мен құрылыс салу ерекшеліктері де қаңлы дәуіріне сәйкес келетіндігін көрсетті. Біз қазба жүргізіп жатқан Жылқышытөбенің материалдары Шөлтөбе мен Көкқайнартөбенің заттарымен өте ұқсас. Кешендердегі құрылыс салу дәстүрі де қайталаанады.

2015–2019 жылдары аралығында Шөлтөбе мен Қызылқайнартөбеге жақын орналасқан Бақатөбе қалашығында ҚР Ұлттық орталық музейі мен Мемлекеттік Эрмитаждың біріккен экспедициясы қазба жүргізуде. Қазба нәтижесі Мершиев қазған нысандарға ұқсас кешеннің бір бөлігін ашты. Бұл қазбаның материалдары мен кешеннің сәулеткерлік ерекшелігі бастапқыларын қайталайтын секілді.

Қазба материалдарының сипаты ескерткіштің жоғарғы құрылыс қабатының V ғ. жататындығын шамалауға келеді [Торежанова и др., 2018]. Археологиялық барлау жұмыстары осы аймақта бір-біріне жақын орналасқан алаңды төбелердің ондаған шоғырының бар екендігін көрсетті. Олардың барлығы да антикалық дәуірмен мерзімделеді. Ал «алаңды төбелер» археологияда шартты түрде таза қаңлы мекендерінің орындары деп танылған.

Зерттеу нәтижелерінің осындай сәйкестіктері Жылқышытөбе кешенінің I ғасырлар шамасында салынып, V ғ. дейін өмір сүргендігін толық растайды. Осы жылғы қазбалар барысында алынған археологиялық мәліметтер Жылқышытөбеде VI–IX ғғ. аралығында да тіршілік болғандығын аңғартты. Яғни ескерткіштің үстінгі қабатынан айтылған уақыт аралығына жататын құрылыс іздері мен қыш ыдыстардың сынықтары шықты. Зерттеу барысында жасалған тұжырымдар Г. И. Пацевичтің ескерткіштерді мерзімдеу болжамының дұрыстығын растайды.

*Жылқышытөбеде жүргізілген қазба жұмыстары*

2018 ж. төбенің оңтүстік-батыс шетіндегі негізгі бөлігінің оңтүстік шетінен қазба салынды. Қазбаның бастапқы көлемі 15×13,5 м болды. Кейіннен құрылыс қалдықтарының ашылуына қарай едәуір кеңейтілді. Қазба барысында бір-бірімен қатар орналасқан үш ұзын бөлме мен төртбұрышты шағын бөлме ашылды. Бөлмелердің реттік санын олардың ашылу кезегіне қарай белгіледік.

Бөлме 1. Алдымен қазбаның орта тұсында орналасқан ұзын бөлме ашылды. Ол батыстан шығысқа

қарай созылған ұзын бөлме (сур. 2). Көлемі 8,7×3 м. Екі қапталындағы қабырғалары қалың (2,2 м) және жақсы сақталған. Қабырғалар көлемі 48×27×12 см, 46×25×10 см, 50×25×10 см қам кесектермен қаланған. Бөлменің төбесі 2,5 м биіктіктегі қабырғаның үстінен ішке қарай біртіндеп тарта қырынан қаланған қам кесектермен сүйірленіп (свод тәріздес етіп) жабылған. Бөлменің осы қабырғалары биік жағында (шығыс) 3 м дейін сақталған. Сақталу деңгейі өте жақсы. Жоғарғы своды ғана бұзылған, оның бір бөлігін қазба барысында бұзып алдық. Қабырғалардың иығынан бастап ішке қарай тартыла қаланған сводының төменгі жағы бұзылмай қалған. Шығыс қабырғасының қалыңдығы 1 м, 3,3 м биіктікте сақталған, ал батыс қабырғасының қалыңдығы 2,5 м, сақталған биіктігі 2,2 м. Бөлмеде есік қуысы үшеу. Біріншісі шығыс қабырғаның оңтүстік-шығыс бұрышында, ені 0,8 м, биіктігі 1,6 м, төбесі үшбұрышты болып келген. Екіншісі солтүстік қабырғаның ор-

та тұсында орналасқан ені 0,9 м, биіктігі 1,3 м, тереңдігі 2,2 м төбесі сүйір келген. Үшіншісі оңтүстік қабырғаның оңтүстік-батыс бұрышында, ені 0,8 м, биіктігі 1,5 м, тереңдігі 2,4 м төбесі сүйір келген. Бөлменің қабырғаларында тұтас жанған өрттен қалған күйе қалдықтары жақсы байқалады. Қабырғалардың оңтүстік-батысқа қарай қисая отырғаны байқалады. Қабырғалардың қисайуынан қорғау мақсатында солтүстік қабырғаның бойындағы 3 м қашықтықтағы есік қуысынан батысқа қарай ені 0,5 м қосымша қабырға тұрғызылыпты.

Бөлменің оңтүстік-шығыс бұрышында 0,5 м биіктікте үлкен қызуда жанған оттан қалған күйік ізі сақталыпты. Осы бұрышты тазарту барысында еденнің үстінен адамның бас қаңқасы табылды. Бастың жоғарғы бөлігі ғана болды. Қалған сүйек бөліктері кездеспеді. Тек жеке бас қаңқасы төрт жоғарғы тісімен. Бас сүйектің антропологиялық белгілері ерекше. Шүйде жағы едәуір шығынқы. Антрополог Е. П. Китовтың алдынала болжамы бойынша 19 жас шамасындағы әйел адамның бас сүйегі тірі кезінде қолдан әдейілеп өзгертілген. Мамандар Оңтүстік Қазақстанның ежелгі тұрғындарында осындай дәстүр І–ІІ ғасырларда болған деседі. Бұл алдын ала жасалған болжам. Антропологиялық және генетикалық сараптама алда болады.

Бөлме 2. Бастапқы бөлменің шы-



Сур. 2. Бурнооктябрьск. Қазба I, бөлме 1.  
Фото авторлардікі

Fig. 2. Burnooktyabrsk. Excavation 1, room 1. Authors's photo

ғыс шетінде орналасқан. Қабырғалары біртегіс емес (кейбір тұсы ішке қарай қисайса, енді бір бөлігі сыртқа қарай шалқайған) және өлшемдері де тең емес. Бөлменің шартты көлемі 2×2,3 м қабырғаларының сақталған биіктігі 3 м, төбесі құлап кеткен. Ішкі жағында ешқандай қосымша құрылыс орындары жоқ. Едені ортасынан төмен қарай ойылған. Ойылған жерден төменгі қабатта болған бөлме төбесін күмбездеп қалаған кірпіш қаландылары анық байқалады.

Бөлме 3. Бастапқы бөлменің солтүстік қапталында, онымен қатар орналасқан. Екі бөлме бастапқы бөлменің солтүстік қабырғасының орта тұсындағы есік қуысы арқылы байланысады. Бөлменің бастапқы көлемі 6×2 м болған. Оңтүстік қабырғасын бойлай кейін салынған еіі 1 м болатын қорғау қабырғасының салдарынан ені тарылған (сур. 3). Есіктен кіргенде шығысқа қарайғы бөлігінде оның күмбезделіп жабылған төбесі сақталған. Оның салыну тәсілі алғашқы бөлмедегі тәсілді қайталайды. Бөлменің солтүстік қабырғасының батыс бөлігінде ені

0,9 м, биіктігі 1,3 м болатын тағы бір есік қуысы бар. Осы есік қуысының батыс шетіндегі 1×1 м шаршыға түрлі өлшемдегі жұмыр тастар үйілген. Тас толтырылған бөліктің биіктігі 0,7 м. Арасында бірлі-жарым тұрмыста пайдаланылған іздері бар тастар да кездесті.

Бөлме іші толығымен қолдан көмілген. Толтырылған топырақ, кам кесектердің түрлі көлемдегі сынықтары мен күл қалдықтарын тазарту барысында үш құрылыс қабаты болғандығы байқалады. Осындай үш деңгей барлық бөлмелерде кездесті. Ең төменгісі бөлменің бастапқы едені, оның төбесінен 3 м тереңдікте жатыр. Қалған екі құрылыс деңгейі кейіннен бөлме ішін қолдан толтырып, таптау арқылы қалыптасқан. Бір ерекшелігі құрылыс қабаттарының едені тегіс емес. Негізінен оңтүстікке қарай еңкейе қиғаш қалыптасқан. Ортаңғы құрылыс қабатының едені төменгі еденнен 1–1,2 м биіктікте жатыр. Ал үшінші жоғарғы еден тағы да 1–1,4 м биіктікте. Бұл еден де тегіс емес, оңтүстік бөлігі төмен қарай еңістене қисайған. Еден қаптарында жақсы тапталған 2,3 см

қыртыс қалыптасқан. Ал енді осы қабаттың үстінде үй төбесіне дейінгі 1 м шамасындағы қуыс кеңістікте кімдер қалай және қанша тіршілік еткені құпия. Бұл зерттеушілер үшін шешуі қиын сөзжұмбақ секілді болып тұр.

Бөлме 4. Бастапқы бөлменің оңтүстік



Сур. 3. Бурнооктябрьск. Қазба I, бөлме 3. Фото авторлардікі  
Fig. 3. Burnooktyabrsk. Excavation I, room 3. Authors's photo



қапталында, онымен қатар орналасқан. Бастапқы көлемі  $2 \times 7$  м, қабырғаларының сақталған биіктігі 2,5 м, кей тұста 3 м жуық. Бөлменің солтүстік қабырғасын бойлай қалыңдығы 0,5 м, ұзындығы 4 м болатын сақтандыру қабырғасы қаланған. Қабырғалардың жоғарғы жағында күмбезденіп жабылған төбесін қалаған кірпіштердің бір бөлігі сақталған. Бастапқы және 4-ші бөлмені байланыстырған есік қуысы оңтүстік қабырғаның батыс бұрышында. Оның ені 0,8 м, биіктігі 1,5 м, тереңдігі 2 м. Осы бөлменің оңтүстік қабырғасының орта тұсында келесі бөлмеге өтетін тағы бір есік қуысы анықталды. Оның ені 0,6 м, биіктігі 1,3 м, тереңдігі 2 м. Есік қуысы батысқа қарай қисая отырған. Бөлменің ішкі жағында ешқандай ішкі құрылыс қалдықтары болмады.

Осы жылы ашылған төрт бөлменің барлығы да еденнен төбесіне дейін топырақ, күл, қам кесектердің сынықтарымен толтырылып, есік қуыстары бекітілген. Бөлмелерді толтырған топырақ арасында қыш ыдыс сынықтары, тастан жасалған дәнүгіткіш, тасбалта, жұмыр тастардың арнайы қойылған үйінділері, т.б. жекелеген заттар табылды. Ашылған бөлмелердің сақталу деңгейі 80% шамасында. Негізінен күмбездеп жабылған төбесінің қаландылары құлаған. Қабырғалары қалың (2–2,2 м) және көлемі  $50 \times 25 \times 10$ ;  $52 \times 26 \times 10$  см кірпіштермен қаланған. Арасында көлемі  $54 \times 26 \times 10$  см болатын үлкендері де кездеседі. Ешқандай пахса блоктары анықталмады. Бөлмелерді кешен тұрғындары қолдан толтырып, есігін бекітіп не үшін тастап кеткені белгісіз. Екінші бөлмені қазу барысында біз қазып жатқан бөлмелердің

астыңғы жағында төменгі қабатта болған бөлмелер бар екендігі байқалды.

### *Қазба I*

2019 жылғы қазбаның мақсаты өткен жылы ашылған төрт бөлменің қапталында байқалған көрші бөлмелерге өтетін есік қуыстары арқылы олардың ішкі жағынан қазып, көрші бөлмелерді мүмкіндігінше бүтін күйде аршу болатын. Өткен жылғы қазба барысында белгілі болғандай бөлмелердің ішкі жағын қам кесек сынықтары, күл-қоқыс, топырақпен толтырылып тастаған. Тіпті кейбір тұстарын қам крпіштермен қалап тастапты. Есік қуыстарының өзін қалап тастапты. Бөлмелерді толтырған топырақтардың арасында мал сүйектері, ыдыс сынықтары, тастан жасалған құралдар кездеседі. Әсіресе адамның алғаш игерген құралдарының бірі тас балта мен дән үгіткіштердің алғашқы нұсқалары да табылды.

Бөлме 5. Өткен жылы қазылған үшінші бөлменің солтүстік қабырғасында орналасқан есік қуысы байқалған. Қазбаны осы есік қуысын ашудан бастадық. Мақсатымыз осы есік арқылы келесі бөлмеге өтіп, оны ішкі жағынан тазарту. Осы мақсатта арнайы дайындалып, қажетті құралдар мен көмекші материалдарды жинадық. Яғни каска, маска, арнайы көзілдірік, фонар, қайла т.б. Есік қуысы 2,2 м болатын қабырғаны кесіп өтеді екен. Есіктің биіктігі 1,4 м, ені 0,8 м, тереңдігі қабырғаның қалыңдығына сай 2,2 м жоғарғы жағы доғалданып келген (сур. 4). Осы қашықтықты тазалап өткенде есіктің сол қапталынан 20 см қашықтықтан солтүстікке қарай кеткен қабырғаны аңғардық. Есіктің ішкі жағы тұтастай көмілгендіктен шахтерлердің кен



Сур. 4. Бурнооктябрьск. Қазба I, бөлме 5.

Фото авторлардікі

Fig. 4. Burnooktyabrsk. Excavation 1, room 5. Authors's photo

қазу әдісі тәріздес қаздық. Бірнеше күнге созылған қазба барысында 4-ші бөлменің нобайы анықталды. Бөлменің біз ашқан бөлігінің шартты көлемі  $3,2 \times 2$  м, биіктігі шатырланып жабылған төбесінің орта тұсында 3,2 м. Нобайы дейтіміз бөлменің шығыс қабырғасына қатысты. Бұл шеттегі қабырға өзгеріске ұшыраған. Бастапқыда едәуір үлкен болған бөлменің шығыс қабырғасын қысқартып қайта қаласа керек. Және оныңбеткі жағысыланбаған, әрі негізгі қабырғалармен арасында байланыс жоқ. Дегенмен бөлменің күмбезделіп жабылған төбесі бүтін сақталыпты. 2,2 м биіктіктен басталатын күмбезді төбе (жабын) қырынан қаланған кірпіштермен өріліпті. Жабынның орта тұсынан ауа және жарық түсу үшін кішігірім тесік салынды. Осы тесіктен бөлме жабыны 30–35 см қалыңдықта ғана сақталғандығы анықталды. Нәтижесінде солтүстікке қарай созылған бөлме толықтай бүтін ашылды. Бөлменің шығыс шеті өзгеріске ұшыраған. Осы шеті еденнен 1,5 м биіктікке дейін топырақпен толтырылып, оның үстіңгі жағына

кірпіш қаланыпты. Қаланды мен толтырылған топырақ арасында бір кездегі еденге ұқсас тұтас тапталды қабат қалыптасқан. Шығыс шетінен түскен кейінгі қаланды қабаттың қалыңдығы қаншалықты болғанын анықтау мүмкін болмады. Өйткені аралық жіктің іздері байқалмайды. Сондықтан бұл бөлмені қазуды уақытша тоқтатуды ұйғардық.

Бөлме 6. Бұл бөлмеге 4-ші бөлменің оңтүстік қабырғасының орта тұсында орналасқан есік қуысы арқылы өтеді. Осы есік қуысы оң шетіне қарай аздап қисайған және өзгелерге қарағанда 20 см-ге жіңішке. Биіктігі 1,5 м, ені 0,6 м, тереңдігі қабырғаның қалыңдығына сәйкес 2 м бөлмені толтырылған топырақтан тазартып болғаннан кейін қабырғалары тең емес төрт бұрышты бөлме нобайы ашылды. Бөлме қабырғаларында өрттен қалған жалын мен қызарған қабырға сылақтары анық байқалады. Бөлменің есік орналасқан солтүстік қабырғасының ұзындығы 2,5 м, оған қарсы орналасқан оңтүстік қабырғасының ұзындығы 1,7 м. Екі қапталдағы қабырғаларының ұзындықтары 3 м-ден. Қабырғаларының сақталған биіктігі еденнің бетінен қазбаның бетіне дейін 2,3–2,5 м. Қабырғасын қалаған қам қыштардың көлемі  $54 \times 27 \times 10$ ;  $52 \times 26 \times 10$  см. Осы бөлменің еденін тазарту барысында оның төмен қарай опырыла ойысканын байқадық. Оны тазарту кезінде осы бөлменің астыңғы жағында тағы бір бөлме бар екендігі

анықталды. Құландыларды тазарту барысында астыңғы қабаттағы төбесі күмбезделіп жабылған жабынының төмен қарай ойылып түскендігі анық көрінді. Төмен қарай 1 м тереңдікке түскенде бөлменің солтүстік және батыс қабырғаларының астынан қатар өткен тұтас қабырға аршылды. «Г» тәріздес бөлігі ашылған бұл қабырғаның биіктігі 0,8 м, ені белгісіз. Өйткені қабырғаның ішкі жағы алтыншы бөлменің қабырғаларынан 30–40 см ішкері орналасса, сыртқы жағы сол үстіңгі қабырғаның астында қалған. Жалпақтығын анықтау мүмкіндігі жоқ. Зер салып қараған кісіге бұл қабырғалардың астыңғы бөлме күмбезінің шеттеріндегі бос қуыс бөлігін толтырып, үстінен түсетін құрылысты қауіпсіздендіру үшін салынғанын байқауға болады. Қабырғалар пахсадан біртұтас етіп құйылған және ішкі жағы жылтыр. Тіпті ешқандай жарық, сызат анықталмады. Төменгі қабаттағы бөлмені қазу барысында оның солтүстік қабырғасы ғана едәуір бүтін, ал шығыс және батыс қабырғалары өте нашар сақталғаны анықталды. Оңтүстік қабырғасына дейін қазба жетпеді. Өйткені бөлменің осы шеті оңтүстікке қарай кеңейтілгендіктен, үстіңгі бөлменің оңтүстік қабырғасының астына қарай кетеді. Ал оның астыңғы жағын үңгіп қазу аса қауіпті болды. Дегенмен, төменгі бөлмені 2 м-ден төмен тереңдікке дейін қаздық. Әрі қарай қазу қауіпті болды. Осы бөлмені қамтыған қазбаның жалпы тереңдігі жердің бетінен 4,5 м дейін түскен болатын. Техникалық қауіпсіздік талабына сай бұл бөлмені қазуды амалсыз тоқтатуға тура келді.

### *Қазба II*

Қазақстан археологиясының ортағасырлық қала орындары (қа-

лашықтар) мен елді мекен (мекенжай) орындарын типологиялық және хронологиялық тұрғыдан зерттеу тәжірибелері көрсеткендей біз қазба жүргізіп жатқан Жылқышытөбе «алаңды төбелер» қатарына жатады. Хронологиялық жағынан мұндай төбелер антикалық дәуірге (қаңлы заманына) сәйкес келеді. 2018 ж. қазба нәтижелері төбенің кезінде егінші қауым тұрған екі қабатты ғимараттар кешенінің орны болғандығын көрсетті және бұл кешеннің тіршілік етіп тұрған уақыты да шартты түрде анықталды. Ондай тұжырым жасауымызға қазбадан табылған археологиялық жәдігерлерді олардың ғылымда белгілі нұсқаларын тауып салыстыру жүргізу көмектесті. Оған қосымша өткен жылғы қазба кезінде бөлме ішінен алынған жанған ағаштың көмір қалдығына шетелде жасалған сараптама қорытындысы негіз болады. Сараптама (F14C) көрсетуі бойынша көмірдің конвенциональды жасы 1837 ж. яғни б.д. 180 жылы (II ғ.). Сараптама нәтижесі жайлы кесте төменде берілді (кесте 1; сур. 5). Бұл сараптама ғимарат өртенген кезде оның ішінде пайда болған көмірдің жасы. Олай болса кешен көмір қалғаннан едәуір бұрын салынған. Зертханалық сараптама нәтижесі біздің шартты мерзімдеуімізді толық растайды.

2018 ж. бірінші бөлменің еденін тазалау барысында табылған адамның бас сүйегі антрополог Е. П. Китовтың алдын ала сараптауы бойынша қолдан өзгертілген 18–19 жасар қыз баланыкі, яғни әдейілеп өзгерткен. Тірі кісінің бас сүйегін қолдан өзгерту ғұрпы Қазақстанның оңтүстігінде I–II ғасырдан бастап қалыптасқан. Алдынала жасалған сараптама тұжырымы көмірге жасалған сараптама қорытындысымен сәйкес

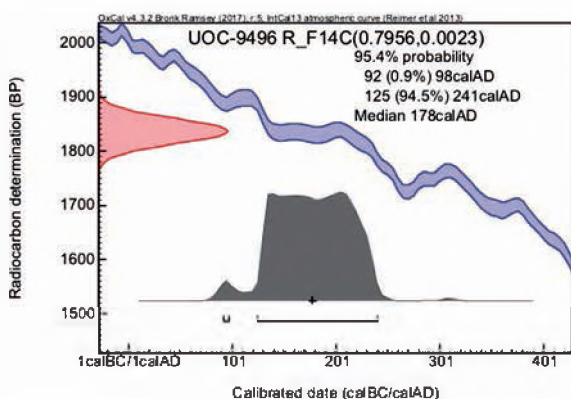
Кесте 1 – Оттава университетінің А. Е. Лалонде атындағы Тездеткіш масса-спектроскопия зертханасында (Канада) ағаш көмірінің уақытын анықтайтын сараптаманың кестесі

Table 1 – Charcoal Analysis Conducted in Lalonde Accelerator Mass Spectrometry Laboratory of the University of Ottawa (Canada)

Код	Конвенционалдық жасы	±	F14C	±	Күнгізбелік жасы (б.д.д. – б.д.) (калибрлік)	Ескерткіш	Материал
JKaz-18	1837	23	7956	00 023	92–98 (0,9%) cal AD 125–241 (94,5%) cal AD	Бурно-октябрьск қалашығы	Ағаш көмірі

келеді. Екеуінің де мерзімделуі ІІ ғасыры. Кешенде тіршілік тоқтаған уақытты көрсетіп тұр. Осы сараптамаға қосымша бас сүйектің алдыңғы тістерін Жапон ұлттық генетикалық институттың зертханасына арнайы сараптамаға жібердік. Оның қорытындысы айтылған сараптаулар нәтижелерін шегелеуге негіз болары анық. Сонымен алғашқы жылғы зерттеулер нәтижесі кешеннің І ғасырда салынғандығын меңзейді. Бірақ, нақты салыну уақытын анықтау үшін мәліметтер жеткіліксіз. Тағы да зерттеуді, қосымша мәліметтер жинауды қажет етеді.

Алғашқы жылғы зерттеулер нәтижелері 80% бұзылмай сақталған кешен құрылысын мүмкіндігі болғанша бізге жеткен қалпынан өзгертпей (бұзып алмай) қазу мақсатымен 2019 ж. төбенің шығыс жағынан келіп қосылатын алаңда болуы тиіс оның басты есігін анықтау мақсатында қазба ІІ салынды. Қазба бастапқыда төбенің шығыс бетіне, оңтүстіктен солтүстікке қарай 2×14,5 м көлемдегі кесік түрінде салынды. Кесіктің бетінен 0,8 м шамасында төмен түскен кезде оның батыс шетімен қатар жатқан (солтүстікке қарай кішкене ғана ауытқыған) сыртқы қабырғаның бір шеті (шығыс) ашылды. Осы қабырғаны қуалай қазған кезде ол оңтүстіктен 6 м жерден шығысқа қарай бұрылды. Осы қабырғалардың арасындағы құрылыс қалдықтарын ашу мақсатында кесікті шығысқа қарай едәуір кеңейтуге тура келді. Қазу барысында төбенің беткі қабатында орналасқан кейінгі дәуір жерлеулері қатты қолбайлау болды. Бұл қиындыққа қарамай қазбаның көлемін 14,5×12 м



Сур. 5. Бурнооктябрьск. F14C сараптамасы бойынша ағаш көмірінің конвенциональды жасы

Fig. 5. Burnooktyabrsk. Conventional age of coal by F14C examination

дейін үлкейттік. Қазбаның беткі жағында орналасқан 15 жерлеудегі марқұмдардың қаңқасын алып, олардың әр қайсысын жеке-жеке ақ матаға орап, басқа жерге қайта жерлеу жасалды. Содан кейін ғана қазбаны әрі қарай жалғастыру мүмкін болды. Осы адам жерлеу үшін қазылған қабір шұңқырлары ежелгі құрылыс қалдықтарын қатты бұзып кетіпті. Оның үстіне төбенің біз қазба салған жоғарғы бетінде ер-теректе қандай да бір қазба немесе шаруашылық мақсатта жүргізілген қазу жұмыстарының салдарынан қалыптасқан ретсіз құланды қабат байқалды. Осындай әрекеттер төбенің жоғарғы қабатындағы ежелгі құрылыс іздерін жойып жіберіпті. Қазбаның биік батыс шетін 2 м, шығыс шетін 0,8 м тереңдікке дейін түсірген кезде қандайда бір құрылыс іздері айқындала бастады. Жоғарыда айтылған батыс және солтүстік қабырғалар 2 м тереңдік бойына ашылды. Ал «Г» тәріздес кейіптегі осы екі қабырғалар арасында ешқандай құрылыс қалдықтары сақталмапты. Тек 1 м тереңдіктен кішігірім құты қазан табылды. Одан басқа дәнүгіткіштердің түрлі сынықтары мен тас балталар, ортасы тесік домалақ келген тастар, ұзынша, сопақ, домалақ келген тас құралдар кездесті. Олардан басқа үй жануарларының сүйектері де шықты. Табылған сүйектердің бір бөлігі арнайы сараптамаға жіберілді. Оның нәтижелері жайлы алдағы есептерде айтармыз.

Қазбаның Батыс шетіндегі қабырғаның бойымен жердің бетінен 4,5 м, қабырғаның үстіңгі жағынан 3,5 м тереңдікке дейін қазылды. Оңтүстіктен солтүстікке қарай созылған 6 метрлік осы қабырғаның бетінде сырты күйе жалыннан қалған от іздері сақталған сылағы ір жерінде қалыпты. Қабырғаның шығыс шетінен 2 м кеңейтілген қазбаның ішінен ешқандай құрылыс іздері анықталмады. Топырақ және сынған кесек араласқан массамен толтырылған осы бет кешеннің жоғарғы қабатының сыртқы қабырғасының тыс бетіне ұқсас. Шама-сы кешен дәурен құрып тұрған кезде осы шығыс бет оның ауласы болған қас бетіне ұқсайды. Осы қабырғаның солтүстік шетінен жалғасып, шығысқа қарай бағытталған екінші қабырға 5 м кейін солтүстікке қарай бұрылады. Бұл қабырғаның тереңдігі де батыс қабырғамен бірдей. Тек екі қабырғаның бойы да тұтас, ешқандай есік қуысы жоқ болып шықты. Тек батыс қабырғаның оңтүстік бұрышы мен оның солтүстік қабырғамен түйіскен жерінен диаметрі 1 м бо-



Сур. 6. Бурнооктябрьск. Керамика  
Fig. 6. Burnooktyabrsk. Ceramics



Сур. 7. Бурнооктябрьск. Тастан жасалған құралдар.  
Фото авторлардікі

Fig. 7. Burnooktyabrsk. Stone tools. Authors's photo

латын қоқыс тастаған дөңгелек шұңқырлар ашылды. Күл аралас топырақпен толтырылған осы шұңқырлардың ішінен бірлі жарым ыдыс сынықтарынан басқа ұсақ малдың сүйектері алынды. Ал солтүстік қабырғаның жоғарғы жағын кейінгі жерлеу шұңқырлары қатты бұзып кеткен екен. Дегенмен оның жалпақтығы анықтауға келеді. Ол 2,2 м қалыңдықта. Осы қабырғаның солтүстік шеті неге екені белгісіз тұтастай қаланған кам қыштармен толтырылыпты. Қазбаның солтүстік-шығыс бөлігінен кешен тіршілігін

да жүргізілген қазба барысында табылған археологиялық материалдар (тас құралдар мен бұйымдар, қыш ыдыстар мен олардың сынықтары, мал сүйектері, т.б.) (сур. 6, 7). Жылқышытөбе кешенінде I–IV ғғ. аралығында жергілікті егінші тұрғындардың бүтін бір әулеті мекендеген деген тұжырым жасауға негіз береді. Кешенді салу құрылысының ерекшелігі мен оның сәулеткерлік сипаты жергілікті тұрғындардың үй құрылысын салу дәстүрінің жоғары деңгейде дамығандығын көрсетеді.

тоқтатқаннан кейін оның сырт жағында жалғасқан өмірдің іздері деуге болатын екі бөлменің нобайы мен ошақтың, тапталған еденнің кішігірім сыпаның және 6 бұрышты қамбаның орындары ашылды. Осы бөлмелердің солтүстік шеті бір кезде аула болса керек. Онда тас қаланған жолдың шығыстан бағысқа қарай өткен жіңішке бөлігі анықталды. Екі маусым-

## ӘДЕБИЕТ

1. Агеева Е.И., Пацевич Г.И. Из истории оседлых поселений и городов Южного Казахстана // Труды ИИАЭ АН КазССР. 1958. Т. 5. С. 3–215.
2. Алипчиев И.С., Байбосынов К. Свод памятников истории и культуры Джамбулской области. Джамбул: «Ойық», 1982. 126 с.
3. Археологическая карта Казахстана. Алма-Ата: изд-во АН КазССР, 1960. 449, [35] с., 13 л. ил., карт.: ил.
4. Бартольд В.В. Сочинения. Т. 4. Отчет о поездке в Среднюю Азию с рабочей целью 1893–1894 гг. М.: Наука, 1966. 497 с.
5. Боровкова Л.А. Запад Центральной Азии во II в. до н.э – VII в. н.э. М.: Наука, 1989. 177 с. [4] с.: ил.
6. Қазақстан Республикасының тарихи және мәдени ескерткіштерінің жинағы. Жамбыл облысы. Алматы: РГП «НИПИ ПМК» 2002. 305 б.

7. Қаратаудың археологиялық ескерткіштері 2006 ж. есебі (М.Е. Елеуов – жет.) // Ә.Х. Марғұлан ат. Археология институтының архиві, ф. 2, д. 2779, 79 б.

8. Қытай жылнамаларындағы қазақ тарихының деректері (Б.з.д. 177 – б.з. 222 жж.). Алматы: «Өнер», 2006. I-ші кітап. 216 б.

9. *Каллаур В.А.* Древние местности Аулиеатинского уезда на древнем караванном пути на западе от Аулиеаты к границе Чимкентского уезда // Протоколы заседаний и сообщений членов Туркестанского кружка любителей археологии. Историко-культурные памятники Казахстана. Авторы предисловия и сост. Елеуов М., Бахтыбаев М.М. Туркестан: “Туран”, 2011. 447 с.: ил.

10. *Пацевич Г.И.* Археологические памятники междуречья Талас–Арысь (по древним караванным путям от Тараза до Испиджаба) // Архив Института археологии им. А. Х. Марғұлана, ф. 2, д. 39, 85 л.

11. Труды Семиреченской археологической экспедиции. Таласская долина // Архив Института археологии им. А.Х. Марғұлана, ф. 2, д. 62, 36 л.

12. *Торезжанова Н.Ж., Торгоев А.И., Қулиш А.В.* Исследование Бака тобе в округе Тараза в 2015–2017 гг. // «Қазақстан мен іргелес елдердің тарихи-мәдени мұрасын зерттеудегі заманауи әдістер мен тұрғылар» атты «IX Оразбаев оқулары» халықар. ғыл.-әдіст. конф. м-ры / жауапты ред. Г.Қ. Омаров. Алматы: Қазақ университеті, 2018. С. 216–221.

#### **Авторлар туралы мәліметтер:**

**Талеев Докей Әбдікерімұлы** – тарих ғылымдарының кандидаты, жетекші ғылыми қызметкер, Ә.Х. Марғұлан атындағы Археология институты (Алматы қ., Қазақстан); doc19\_59@mail.ru

**Торбеков Ескендірбек Санжарұлы** – директор, «АРК» Ғылыми ұйымы (Тараз қ., Қазақстан); torbekov@mail.ru

### **ОБ ИССЛЕДОВАНИЯХ ГОРОДИЩА БУРНООКТЯБРЬСК (ЖЫЛҚЫШЫТӨБЕ) в 2018–2019 гг.**

**Д. А. Талеев, И. С. Торбеков**

В статье освещаются результаты раскопок 2018–2019 гг., проводившихся на городище Бурнооктябрьск (Жуалынский р-н, Жамбылская обл.). Раскопом площадью 110×100×18–20 м, заложенном в южной части памятника, установлено наличие двухуровневого строительного комплекса. В ходе раскопок было открыто несколько помещений, стены которых возведены из сырцовых кирпичей. Параметры сохранившихся стен: ширина – 2 м, высота – 3–3,5 м. Археологические материалы, обнаруженные в результате раскопок, датируются I–IV вв. Аналогии находкам, а также характер строительной техники сближает памятник с кауынчинской и отрар-каратауской культурами. Данные, полученные в ходе исследования, позволяют утверждать, что изученный комплекс выполнял роль центра земледельческой общины, населявшей этот регион, в кангюйскую эпоху.

**Ключевые слова:** археология, Бурнооктябрьск, исследование, источник, раскоп, комплекс, керамика, хронология

### **ON RESEARCH OF THE TOWN OF BURNOOKTYABRSK (JYLKYSHYTOBE) IN 2018–2019**

**D. A. Taleev, E. S. Torbekov**

The article highlights the results of excavations of the Burnooktyabrsk settlement located on the territory of Jualy district of Jambyl region in 2018–2019. Excavations on the southern edge of the monument measuring 110×100×18–20 m have established that there was a two-story building complex. During the excavations, several rooms of the complex of various sizes were discovered.

The walls of the building were built of raw bricks; the remaining walls are 2 m wide and 3–3.5 m high. Archaeological materials found during the excavations of the complex date back to the I–IV centuries. Found materials are very similar to the materials Kauynchinsky and Otrar-Karatau cultures. In addition, the nature of construction equipment is close to these cultures. The data obtained in the course of the study suggest that the complex was the center of agricultural community that inhabited this region during the Kangiy era.

**Keywords:** archaeology, Burnooktyabrsk, research, source, excavation, complex, ceramics, chronology

#### REFERENCES

1. Ageeva, E. I., Pacevich, G. I. 1958. In *Trudy IIAE AN KazSSR (Proceedings of the Institute of History, archeology and ethnography of the Academy of sciences KazSSR)*, 5, 3–215 (in Russian).
2. Alipcheev, I. S., Baybosynov, K. 1982. *Svod pamyatnikov istorii i kultury Dzhambul'skoy oblasti (Title of monuments of history and culture of the Jambyl region)*. Jambyl: «Oiyk» (in Russian).
3. *Arheologicheskaya karta Kazahstana (Archaeological map of Kazakhstan)*. 1960. Alma-Ata: Academy of Sciences of the Kazakh SSR Publ. (in Russian).
4. Bartold, V. V. 1966. *Sochineniya. T. 4. Otchet o poezdke v Srednyuyu Aziyu s rabochey celiyu 1893–1894 gg. (Report on a trip to Central Asia with a working purpose of 1893–1894)*. Moscow: “Nauka” Publ. (in Russian).
5. Borovkova, L. A. 1989. *Zapad Centralnoy Azii vo II v. do n.e – VII v. n.e. (West of Central Asia in the 2nd century BC – VII century AD)*. Moscow: “Nauka” Publ. (in Russian).
6. *Kazakstan Respublikasynyn tarihi zhane madeni eskertkisherinin zhinagy. Jambyl oblysy (The title of monuments of history and culture of the Kazakhstan. Jambyl region)*. 2002. Almaty: RGP «NIPI PMK» Publ. (in Kazakh).
7. *Kytay jylnamalaryndagy kazak tarihyynyn derekteri (B.z.d. 177 – b.z. 222 jj.) (Data on Kazakh history in Chinese chronicles (177 BC – 222 BC))*. 2006. I kitap. Almaty: “Oner” Publ. (in Kazakh).
8. In *Archive of the A.Kh. Margulan Institute of Archeology*, f. 2, d. 2779, 79 p. (in Russian).
9. Kallaur, V. A. 2011. In Eleuov, M., Bahtybaev, M. M. (Compl.). *Protokoly zasedaniy i soobshcheniy chlenov Turkestanskogo kruzhka lyubiteley arheologii. Istoriko-kulturnye pamyatniki Kazahstana (Journals and reports of members of the Turkestan circle of archeology fancy. Historical and cultural monuments of Kazakhstan)*. Turkestan: “Turan” Publ. (in Russian).
10. In *Archive of the A.Kh. Margulan Institute of Archeology*, f. 2, d. 39, 85 p. (in Russian).
11. In *Archive of the A.Kh. Margulan Institute of Archeology*, f. 2, d. 62, 36 p. (in Russian).
12. Torezhanova, N. Zh., Torgoev, A. I., Kulish, A. V. 2018. In Omarov, G. K. (Ed.). *IX Orazbaev okulary (9<sup>th</sup> Orazbayev readings)*. Almaty: Kazakh University Publ., 216–221 (in Russian).

**Taleev Dokey A.** Candidate of historical sciences, leading researcher, A.Kh. Margulan Archeology Institute, Almaty, Kazakhstan; doc19\_59@mail.ru

**Torbekov Eskendirbek S.** Director, “ARK” scientific association, Taraz, Kazakhstan; torbekov@mail.ru

Мүдделер қақтығысы туралы ақпаратты ашу. Авторлар мүдделер қақтығысының жоқтығын мәлімдейді.  
/ Раскрытие информации о конфликте интересов. Авторы заявляют об отсутствии конфликта интересов.  
/ Disclosure of conflict of interest information. The authors claims no conflict of interest.

Мақала туралы ақпарат / Информация о статье / Information about the article.  
Редакцияға түсті / Поступила в редакцию / Entered the editorial office: 11.05.2020.  
Рецензенттер мақұлдаған / Одобрено рецензентами / Approved by reviewers: 19.05.2020.  
Жариялауға қабылданды / Принята к публикации / Accepted for publication: 29.05.2020.