

**«ОРТАЛЫҚ АЗИЯНЫҢ ЕЖЕЛГІ
ЖӘНЕ ДӘСТҮРЛІ ҚОҒАМДАРЫНЫҢ
ТАРИХИ-МӘДЕНИ МҰРАСЫ:
ЖАҢА АШЫЛЫМДАР МЕН
ПӘНАРАЛЫҚ ЗЕРТТЕУЛЕР» атты
«XIII Оразбаев оқулары» халықаралық
ғылыми-әдістемелік конференция
МАТЕРИАЛДАРЫ**

20–21 мамыр, 2021 жыл



**PROCEEDINGS
of International Scientific and Methodical Conference
«XIII Orazbayev Readings» on the theme
«HISTORICAL AND CULTURAL HERITAGE
OF ANCIENT AND TRADITIONAL SOCIETIES
OF CENTRAL ASIA:
NEW DISCOVERIES
AND INTERDISCIPLINARY RESEARCH»**

20–21 may, 2021

**МАТЕРИАЛЫ
международной научно-методической конференции
«XIII Оразбаевские чтения» по теме
«ИСТОРИКО-КУЛЬТУРНОЕ
НАСЛЕДИЕ ДРЕВНИХ
И ТРАДИЦИОННЫХ ОБЩЕСТВ
ЦЕНТРАЛЬНОЙ АЗИИ: НОВЫЕ ОТКРЫТИЯ
И МЕЖДИСЦИПЛИНАРНЫЕ
ИССЛЕДОВАНИЯ»**

20–21 мая, 2021 г.



ҚАЗАҚСТАН РЕСПУБЛИКАСЫ БІЛІМ ЖӘНЕ ҒЫЛЫМ МИНИСТРЛІГІ
МИНИСТЕРСТВО ОБРАЗОВАНИЯ И НАУКИ РЕСПУБЛИКИ КАЗАХСТАН

ҚАЗАҚСТАН РЕСПУБЛИКАСЫНЫҢ МӘДЕНИЕТ ЖӘНЕ СПОРТ МИНИСТРЛІГІ
МИНИСТЕРСТВО КУЛЬТУРЫ И СПОРТА РЕСПУБЛИКИ КАЗАХСТАН

ӘЛ-ФАРАБИ АТЫНДАҒЫ ҚАЗАҚ ҰЛТТЫҚ УНИВЕРСИТЕТІ
ҚАЗАҚСТАН РЕСПУБЛИКАСЫНЫҢ МЕМЛЕКЕТТІК ОРТАЛЫҚ МУЗЕЙІ
«ТАҢБАЛЫ» ТАРИХИ-МӘДЕНИ ЖӘНЕ ТАБИҒИ МЕМЛЕКЕТТІК ҚОРЫҚ-МУЗЕЙІ
«ЕСІК» МЕМЛЕКЕТТІК ТАРИХИ-МӘДЕНИ ҚОРЫҚ-МУЗЕЙІ



«ОРТАЛЫҚ АЗИЯНЫҢ ЕЖЕЛГІ ЖӘНЕ ДӘСТҮРЛІ ҚОҒАМДАРЫНЫҢ ТАРИХИ-
МӘДЕНИ МҰРАСЫ: ЖАҢА АШЫЛЫМДАР МЕН ПӘНАРАЛЫҚ ЗЕРТТЕУЛЕР» атты
«XIII Оразбаев оқулары» халықаралық ғылыми-әдістемелік конференция
МАТЕРИАЛДАРЫ

20–21 мамыр, 2021 жыл

PROCEEDINGS
of International Scientific and Methodical Conference
«XIII Orazbayev Readings» on the theme
«HISTORICAL AND CULTURAL HERITAGE OF ANCIENT AND TRADITIONAL SOCI-
ETIES OF CENTRAL ASIA: NEW DISCOVERIES AND INTERDISCIPLINARY RESEARCH»

20–21 may, 2021

МАТЕРИАЛЫ
международной научно-методической конференции
«XIII Оразбаевские чтения» по теме
«ИСТОРИКО-КУЛЬТУРНОЕ НАСЛЕДИЕ ДРЕВНИХ И ТРАДИЦИОННЫХ ОБЩЕСТВ
ЦЕНТРАЛЬНОЙ АЗИИ: НОВЫЕ ОТКРЫТИЯ И МЕЖДИСЦИПЛИНАРНЫЕ
ИССЛЕДОВАНИЯ»

20–21 мая, 2021 г.

Алматы
«Қазақ университеті»
2021

А.К. Айткали¹, А.С. Жунисханов², А.И. Исин³, Е.Ж. Рахманкулов⁴

¹*Казахский национальный университет им. аль-Фараби,
г. Алматы, Казахстан*

²*АОО «Назарбаев Университет»
г. Нур-Султан, Казахстан*

³*Государственный Университет им. Шакарима
г. Семей, Казахстан*

⁴*РГКП "Государственный историко-культурный музей-заповедник "Бозок"
г. Нур-Султан, Казахстан*

*a7471986103@gmail.com; aidyn.zhuniskhanov@nu.edu.kz;
assem51@mail.ru; mr.doublecherry@mail.ru*

КУРГАНЫ ҚАРАСУ-ҮШТОБЕ*

В сообщении вводятся в научный оборот материалы исследования новых курганных захоронений раннего железного века из Восточного Казахстана. Частично материалы исследования опубликованы (Исин, Жунисханов, Айткали, 2018, с. 98-127). Однако, в виду неполной публикации всей информации авторы заново с необходимыми новыми дополнениями публикуют материалы двух объектов.

Курганная группа локализуется в пределах административного округа г. Семей, в 2 км к западу от с. Знаменка и в 30 км юго-восточнее от горного массива Кокентау. В географическом отношении объекты исследования входят в черту восточной части Казахского мелкосопочника. Объекты изучения расположены на ровной площадке, которая постепенно понижается к югу и возвышается к северу. В 30 м южнее курганной группы находится проселочная дорога и в 800 м протекает р. Карасу, ориентированная в широтном направлении. На северо-востоке в 1725 м от курганной группы сопка под названием Уштобе. На вершине, которой зафиксировано 3 кургана раннего железного века. С западной и южной стороны от курганной группы в 240 метрах прослеживалась канава, возникшая в результате скопления талых вод. С юго-восточной стороны равнину пререзает автодорога Семей-Кайнар (рис.1). Курганная цепочка вытянута по направлению север-юг. Всего на площади могильного поля насчитано 5 насыпей разной величины (фото 1). Нумерация курганов произведена начиная с южной части. Высота курганных насыпей варьируют в пределах – от 0, 2 до

* Работа выполнена в рамках проекта: Древнетюркский культурный комплекс Восточного Казахстана: истоки и трансформация (ИРН: АР09260487).

0, 5 м, в диаметре – от 5 до 15 м. По величине превосходящий остальные в цепочке курган под №2 располагался в 20 м севернее от кургана №1. Расстояние между курганами в пределах 20-30 м.

Курган № 1. Курган расположен в самой южной точке могильника. Насыпь кургана состоит преимущественно из грунта вперемешку с небольшой долей камней, в плане округлой, в разрезе уплощенной формы (рис.2, а). Размеры кургана по направлению восток-запад – 9 м, север-юг – 8,8 м, высота – 0,7 м (рис.2 б).

До раскопа, на поверхности кургана наблюдались равномерно разбросанные камни средней величины. В ходе сноса верхних слоев насыпи кургана, выявлена оригинальная наземная конструкция, возведенная на уровне древнего горизонта, которая имела основание виде кольца и куполообразное верхнее перекрытие (фото 2). Наземная конструкция диаметром – 5 м. В профиле кургана, также прослеживался каменный пояс из более мелких камней.

В центре наземной конструкции, зафиксирована надмогильная выкладка с контурами могильной ямы прямоугольной формы с закругленными краями и ориентированной длинной осью В-З. Размеры могильной ямы на уровне древнего горизонта составили 3 x 1, 8 м. Заполнение ямы состояло из камней разной величины вперемешку с грунтом. Местами встречались зольные пятна. Также, по всем бортам, ближе ко дну могильной ямы зафиксированы фрагменты дерева от внутримогильного сооружения, как выяснилось позднее, в виде деревянной рамы. Далее, после разбора заполнения на уровне 135 см, на дне могильной ямы расчищен костяк человека. Как выяснилось, почти весь костяк кроме головы погребенного сохранился в положении «in situ». Судя по всему, погребенный человек лежал прямо на спине, руки вдоль тела, ориентация головы на запад с небольшим отклонением к северу (рис. 2 в). Выше черепа найдена бусина из сердолика (рис. 2 г). Точная копия изделия, но меньшего размера найдена в кургане №3 могильника Каратобе (Айткали, Жунисханов, Доумани Дупью и др., 2019, с. 220). Других предметов сопроводительного инвентаря и деталей погребальной обрядности не выявлено.

Курган №2. Расположен в 20 м к северу от кургана №1. Насыпь кургана грунтовая вперемешку с небольшой долей камней, вытянута с севера-запада на юго-восток, в плане округлой, в разрезе уплощенной формы. Размеры кургана по направлению восток-запад – 13 м, север-юг – 15 м, высота – 0,5 м. Кургана за исключением вершины, интенсивно порос растительностью, никаких западин и следов человеческой деятельности не зафиксировано. Южная часть насыпи пологая, северная более крутая. До раскопа, на вершине кургана наблюдались малочисленные беспорядочно разбросанные камни. В процессе разбора, ближе к подножью кургана, зафиксирован каменный пояс из нескольких рядов, верхняя часть его выступала на поверхность насыпи, нижняя находилось на уровне древнего горизонта (фото 3). Судя по профилю кургана, ширина каменного пояса на уровне древней дневной поверхности достигала размеров – 2, 2 м. Размеры каменного пояса по направлению север-юг – 10, 8 м, восток-запад – 10, 6 м.

Далее, в ходе сноса насыпи кургана, в центре, на уровне древнего горизонта, обнаружена другая наземная конструкция подокруглой формы с куполообразным верхним перекрытием, как и в случае с курганом №1. Диаметр наземной конструкции – 4 м, ширина в самой широкой северной части – 1 м, в других – не более 0, 6 м. Наземная конструкция возведена из средних и мелких камней (фото 4). В процессе зачистки внутреннего пространства наземной конструкции в центре его, зафиксированы контуры могильной ямы, прямоугольной формы с закругленными краями и ориентированной длинной осью ЗСЗ–ВЮВ. Северный длинный борт ямы имел прямые контуры, когда как южный был немного деформирован. Размеры могильной ямы: 270 x 105 см. Заполнение ямы состояло из камней разной величины вперемешку с грунтом.

В ходе углубления ко дну ямы, на уровне 65 см от древнего горизонта, показались фрагменты дерева от внутримогильного сооружения. По-видимому, это фрагменты деревянной рамы, так как все они зафиксированы на разных уровнях у длинных и коротких бортов могильной ямы. На этом же уровне, выявлен слой из каменных плит. Однако он покрывал западную часть могильной ямы, тогда как в восточной они отсутствовали. Стоит отметить, что в восточной части могильной ямы, начиная с устья, заполнение оказалось смешанным, из темной супеси с вкраплениями белого известняка. В западной части же оно было более однородным и состояло преимущественно из темной супеси. На уровне 165 см от верхнего края могильной ямы найдено небольшое скопление человеческих костей, среди которых зафиксирована и нижняя челюсть человека. В этом же месте, чуть ниже, обнаружена хвостовая часть барана.

Дно могильной ямы зафиксировано на уровне 179 см от верхнего края могильной ямы, где и был обнаружен неполный потревоженный костяк человека. Однако, в анатомическом порядке сохранились нижняя часть туловища, трубчатые кости обеих ног и правая рука. Судя по

расположению этих костей, умерший был положен прямо на спину, руки вдоль туловища и ориентирован головой на ЗСЗ. В изголовье имелось существенное пустое пространство, вероятно, для сопутствующего инвентаря (фото 5). Судя по всему, курган был разграблен не единожды, вследствие этого предметов сопроводительного инвентаря не обнаружено.

Таким образом, несмотря на то, что курганы сильно разграблены, тем не менее особенности погребального обряда, а также найденные предметы сопроводительного инвентаря демонстрируют важные стороны культуры древнего населения этого региона. Полученные материалы позволяют говорить о том, что изученные захоронения оставлены представителями рядового населения. Памятники могут быть датированы широко в пределах первой половины I тыс. до н.э. Эта дата определяется находкой бусинки, точная аналогия найдена в другом вышеназванном могильнике.

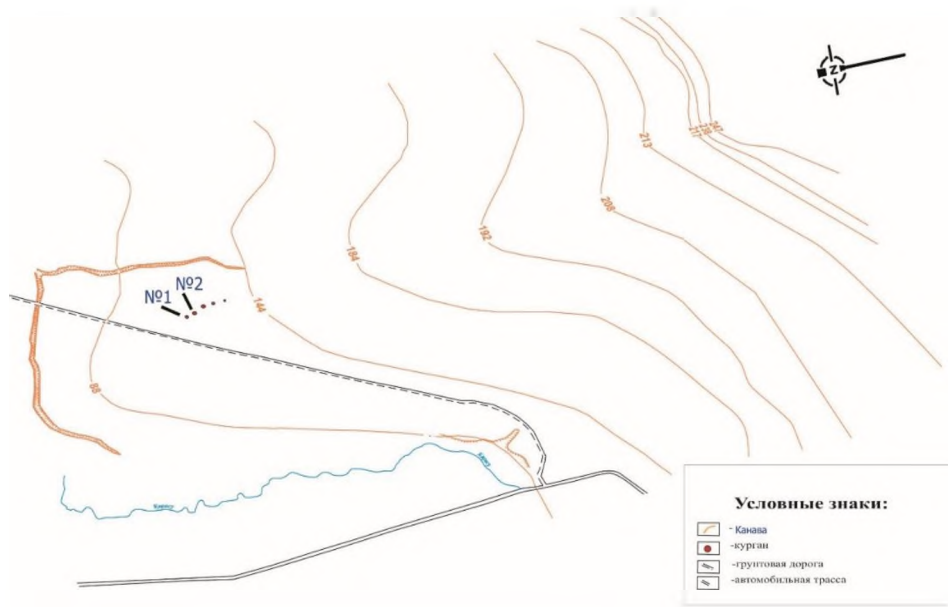


Рисунок 1. Ситуационный план курганной группы Карасу-Уштобе.

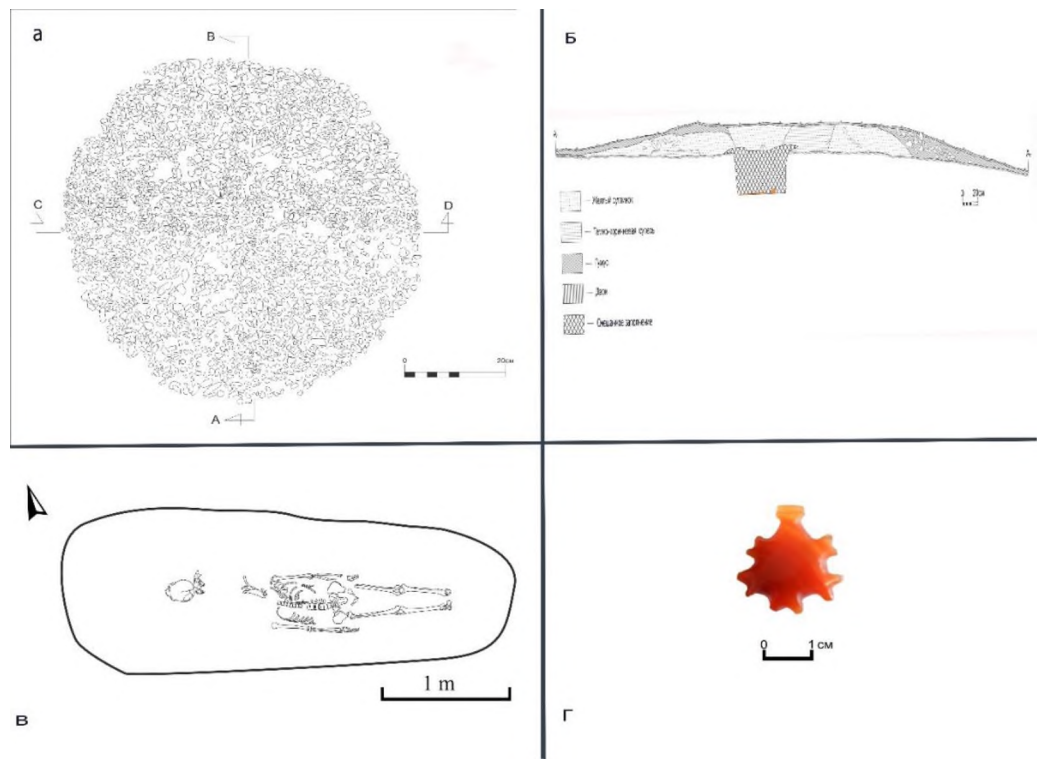


Рисунок 2. а – План кургана №1; б – Профиль кургана №1 по линии В-З; в – Могильная яма кургана №1; г – бусинка из кургана №1.

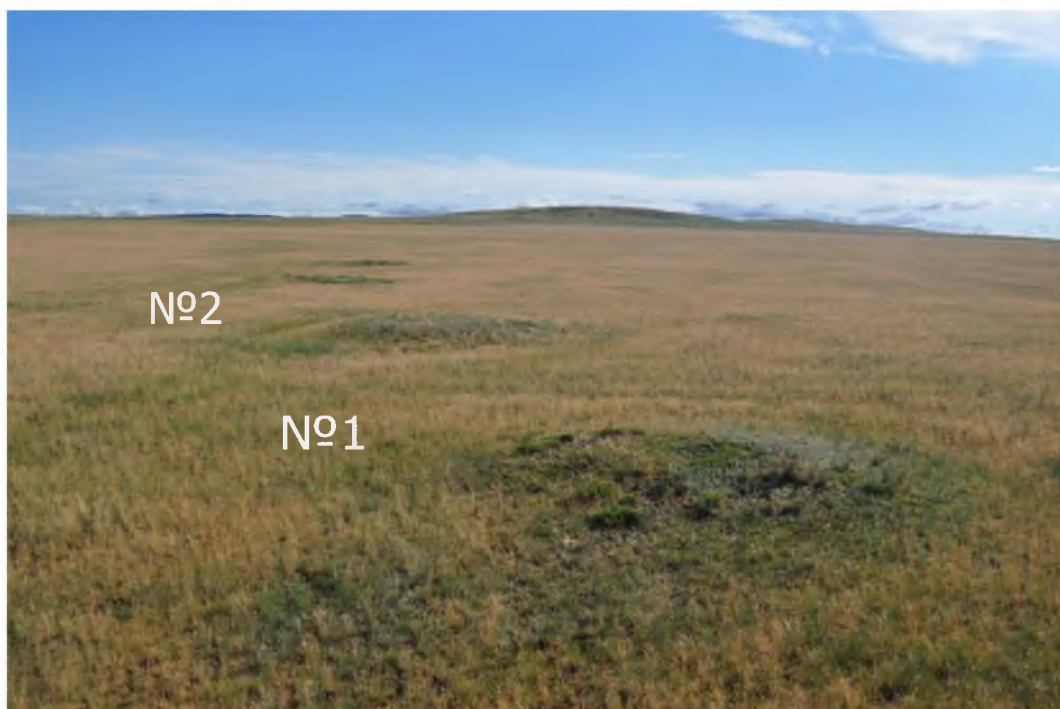


Фото 1. Вид курганной группы Карасу-Уштобе до раскопа.



Фото 2. Наземная конструкция кургана №1.



Фото 3. Фрагменты
профиля кургана №2 по
линии В-З. Каменный
пояс в разрезе.



Фото 4. Наземная конструкция кургана №2.



Фото 5. Могильная яма кургана №2.

Литература

Айткали А.К., Жунисханов А.С., Доумани Дупью П., Исин А.И., Рахманкулов Е., Курмангалиев А.К. Новые данные о курганах с «усами» Восточного Казахстана // Маргулановские чтения – 2019: Материалы Международной археологической научно-практической конференции, посвященной 95 летию со дня рождения выдающегося казахстанского археолога К.А. Акишева. – Нур-Султан, 2019. – С. 208-222

Исин А.И., Жунисханов А.С., Айткали А.К., Рахманкулов Е. Археологические памятники Семейтау и Кокентау в Восточном Казахстане //Алтай түркі әлемінің бесігі. – Өскемен, 2018. – С. 98-127.

KURGAN'S KARASU-USHTOBE

Despite the fact that the kurgan structures were heavily looted, the peculiarities of the funeral rite, as well as the items of found accompanying implements demonstrate important cultural aspects of the culture of the ancient population at this region. The obtained materials allow us to believe that the studied burials were left by representatives of the underclass and middle class. Judging by the archaeological materials, the monuments can be dated to the first half of the 1st millennium BC.