

# Об одном погребально-поминальном обряде у ранних саков

© 2022 г. Самашев З.

**Keywords:** archaeology, East Kazakhstan, Altai, «sheep» burials, rite

**Түйін сөздер:** археология, Шығыс Қазақстан, Алтай, қой жерлеу, рәсім

**Ключевые слова:** археология, Восточный Казахстан, Алтай, «бараньи» захоронения, обряд

**Zainolla Samashev<sup>1</sup>**

<sup>1</sup>Doctor of Historical Sciences. Professor. Margulan Institute of Archaeology. Astana, Kazakhstan. E-mail: archaeology\_kz@mail.ru

## About one funeral and memorial rite among the early Sakas

**Abstract.** The article analyzes a group of funerary monuments of the Early Iron Age in East Kazakhstan and in a number of adjacent territories (Kuruk-II, Kondratievka-XXI, Solonechnye belki/Топкайын, Mayemer, Gilevo-10, Mashenka-1, Chekanovsky log-10, etc.), which included mounds containing accompanying burials of horses, sheep (small cattle), and in one case additionally dogs. Some variation in the practice of implementing this rite of passage – animals in the same chamber with a person, sometimes in a separate pit, the presence of an underside chamber or a stone box is an indicator of local ethnographic diversity. Two areas of this phenomenon are distinguished: Kuruksky (Kuruksko-Kondratievsko-Gilevsky) and Verkhnebukhtarminsky. It is interesting that the elements of the funeral rites of the population of the region of the Early Saka period to some extent coincide with certain Vedic traditions associated with sacrifices in honor of the highest deities of the religious pantheon of various animals in a hierarchical sequence – horse – ram (goat) – dog. In the context of the analysis of the material, the author draws attention to the sacrificial pose of horses in accompanying burials, the contour of which repeats the curve of the grave pit, evoking associations with a coiled feline predator. In general, the elements of the funeral rite are interpreted by the author as a narrowly local cultural and chronological phenomenon.

**Acknowledgement:** The work was carried out within the framework of program-targeted funding of the Committee of Culture of the Ministry of Culture and Sports of the Republic of Kazakhstan for the 2021–2023, IRN of the Project BR10164221.

**For citation:** Samashev, Z. 2022. About one funeral and memorial rite among the early Sakas. *Kazakhstan Archeology*, 3 (17), 9–31 (In Russian). DOI: [10.52967/akz2022.3.17.9.31](https://doi.org/10.52967/akz2022.3.17.9.31)

**Зайнолла Самашев<sup>1</sup>**

<sup>1</sup>тарих ғылымдарының докторы, профессор,  
Ә.Х. Марғұлан ат. Археология институты,  
Астана, Қазақстан

**Ежелгі сақтардың бірегей жерлеу  
рәсімі жөнінде**

**Аннотация.** Мақалада Шығыс Қазақстандағы және оған іргелес бірқатар аймақтардағы (Кұрық-

**Зайнолла Самашев<sup>1</sup>**

<sup>1</sup>доктор исторических наук, профессор,  
Институт археологии им. А.Х. Марғұлана,  
г. Астана, Казахстан

**Об одном погребально-поминальном обряде  
у ранних саков**

**Аннотация.** В статье анализируется группа погребальных памятников раннего железного века в

II, Кондратьевка-XXI, Солонечные белки/Топқайын, Майемер, Гилево-10, Машенка-1, Чекановский лог-10 және т. б.) ерте темір дәуіріндегі жерлеу ескерткіштерінің құрамына жылқы, қой және бір жағдайда ит бірге қойылған тобы қарастырылды. Бұл жерлеу рәсімін жүзеге асырудың кейбір түрлері, яғни, аталмыш жануарлар адаммен бір молада немесе бөлек қабірде, сондай ақ, жерлеу камерасының текше тас плиталардан жасалған болуы этнографиялық әртүрліліктің көрсеткіші ретінде қарастыру керек. Қазір бұл құбылыстың екі ареалы анықталды: құрық (құрық-кондратьевка-гилев) және жоғарғы Бұқтырма. Ерте сақ дәуіріндегі аймақ тұрғындарының жерлеу рәсімінің элементтері белгілі бір дәрежеде иерархиялық ретпен әртүрлі жануарлардың діни пантеонының құдайларының құрметіне құрбандық шалуымен байланысты кейбір ведалық дәстүрлермен үндеседі – жылқы – қой (ешкі) – ит. Материалды талдау аясында автор ілеспе жерленген жылқылардың құрбандыққа шалынған жағдайына назар аударып, олардың қабір шұңқырының формасына сәйкес иілуін қайталайды, яғни жиырылған мысық тектес жыртқыштардың көркем өнер туындыларындағы позаларына ұқсайтынын байқалтады. Жалпы талданған жерлеу рәсімінің элементтерін автор ерекше бір жергілікті мәдени-хронологиялық құбылыс ретінде түсіндіреді.

**Алғыс.** Жұмыс Қазақстан Республикасы Мәдениет және спорт министрлігі Мәдениет комитетінің 2021–2023 жылдарға арналған бағдарламалық-нысаналы қаржыландыруы аясында орындалды, жобаның ЖТН-і № BR10164221.

**Сілтеме жасау үшін:** Самашев З. Ежелгі сақтардың бірегей жерлеу рәсімі жөнінде. *Қазақстан археологиясы*. 2022. № 3 (17). 9–31-бб. (Орысша). DOI: [10.52967/akz2022.3.17.9.31](https://doi.org/10.52967/akz2022.3.17.9.31)

Восточном Казахстане и в ряде прилегающих к нему территорий (Курук-II, Кондратьевка-XXI, Солонечные белки/Топкайын, Майемер, Гилево-10, Машенка-1, Чекановский лог-10 и др.), в которые входили курганы, содержавшие сопроводительные захоронения лошади, барана (МРС), а в одном случае дополнительно и собаки. Некоторая вариация в практике реализации данного обряда перехода – животные в одной камере с человеком, иногда в отдельной яме, наличие подбойной камеры или каменного ящика – показатель локального этнографического разнообразия. Выделены два ареала этого явления: курукский (курукско-кондратьевско-гилевский) и верхнебуктарминский. Интересно, что элементы погребальной обрядности населения региона раннесакского времени в некоторой степени перекликаются с отдельными ведическими традициями, связанными с жертвоприношениями в честь высших божеств религиозного пантеона различных животных в иерархической последовательности – лошадь – баран (козел) – собака. В контексте анализа материала автор обращает внимание на жертвенную позу лошадей в сопроводительных захоронениях, контур которых повторяет изгиб могильной ямы, вызывая ассоциации со свернувшимся в кольцо кошачьим хищником. В целом, элементы погребального обряда интерпретируются автором как узколокальное культурно-хронологическое явление.

**Благодарности.** Работа выполнена в рамках программно-целевого финансирования Комитета культуры Министерства культуры и спорта Республики Казахстан на 2021–2023 гг., ИРН проекта № BR10164221.

**Для цитирования:** Самашев З. Об одном погребально-поминальном обряде у ранних саков. *Археология Казахстана*. 2022. № 3 (17). С. 9–31. DOI: [10.52967/akz2022.3.17.9.31](https://doi.org/10.52967/akz2022.3.17.9.31)

## 1 Введение

Среди погребально-поминальных памятников раннесакского времени Восточного Казахстана и некоторых прилегающих территорий выделяется группа объектов, которая содержит сопроводительные захоронения «барана» (МРС) в одной камере или рядом, в отдельной могиле. За этим устойчивым обрядом погребения просматриваются некоторые культурно-исторические явления, имевшие место в I-й пол. I тыс. до н.э. В ряде случаев захоронения МРС совершаются, как видно из анализа материалов, совместно с погребениями лошади (или ее частями), следовательно, при различных вариациях они включались в сложную систему «обряда перехода», связанного с архаическими представлениями о жертвоприношениях (в их иерархической последовательности) в честь каких-то божеств религиозного пантеона населения очерченной выше территории.

С учетом материалов из прилегающих территорий Алтая можно предложить примерную зону распространения данной погребально-поминальной обрядности, приверженцами которых являлись, видимо, конкретные этносоциальные группы населения, жившего здесь в изучаемый исторический период. В этом плане особый интерес представляют, для сравнительного анализа, материалы могильников Гилево-10, Машенка-1 (Алтайский край, РФ), происхождение которых П.И. Шульга связывает с совместным проживанием «разнородных групп населения, проникавших во 2-й пол. VII в. до н.э. из казахстанских степей» [Шульга 2016: 226].

Интерес представляют, кроме содержания и специфики погребальной обрядности, и вопросы хронологии и этнокультурной атрибуции.

## **2 Материалы и методы**

### **2.1 Методы исследования**

В процессе работы использовались как классические методы археологии – разведочные и стационарные исследования, так и лабораторно-аналитические. В целом, в статье аккумулирован опыт, полученный на протяжении длительного изучения региона, в т. ч. в составе Восточно-Казахстанской археологической экспедиции (ВКАЭ) Института археологии им. А.Х. Маргулана, которой автор руководил на протяжении ряда лет.

Так, в исследованиях на Куруке кроме автора также принимали участие А.С. Ермолаева, А.С. Васютин (подробнее см.: [Самашев и др. 1988]). Изучаемые памятники относятся к категории тафологических, связанных с религиозно-мировоззренческой системой человека в целом и конкретно практикой обряда перехода [Самашев 2017: 511–548], что предполагает, кроме типологического или сравнительно-исторического подхода к источнику, более обширный анализ погребальной ритуальности с использованием письменных, палеоэтнографических и иных источников.

### **2.2 Характеристика материала**

Базовым источником для наших дальнейших рассуждений является несколько погребальных памятников (рис. 1А) из Восточного Казахстана и соседних регионов (российская часть Рудного Алтая, Северо-Восточная Сарыарка), упомянутых выше и исследованных в разные периоды XX в., которые содержали, кроме лошади, сопроводительные захоронения барана (МРС), собаки. Они известны по многим публикациям, однако, только в недавней работе П.И. Шульги на эту особенность погребального обряда было акцентировано внимание [Шульга 2016: 226–233]. Рассмотрим основные объекты, которые содержали сопроводительные захоронения барана и коня в одной яме или отдельно.

**Курук-II.** Памятник находится у с. Ново-Азово (Уланский р-н, ВКО, РК), на высокой надпойменной террасе левого берега р. Иртыш и с двух сторон ограничен оврагами, выходящими в пойму. Границы могильника с северной стороны определяет пойма, с восточной и западной – овраги, с юга подступает распаханное поле (рис. 1В). Памятник исследован в 1988 г. вторым отрядом ВКАЭ под руководством А.С. Ермолаевой [Самашев и др. 1988: 18–21, 138–141, рис. 8–13].

*Объект № 6.* Несмотря на почти полное отсутствие конструкции наземного сооружения из-за сильного разрушения, объект представляет большой интерес в культурно-хронологическом плане. На дневной поверхности были видны отдельные плиты перекрытия ящика и верх камня, провалившегося в яму. Восточнее этой плиты под дерновым слоем выявлено скопление камней, под которым оказалось впускное погребение грудного ребенка, ориентированного головой на север [Самашев и др. 2017: 120–123].



Рис. 1. Локализация памятников Курук-II, Кондратьевка-XXI, Убафорпост, Солонечные белки, Майемер, Гилёво-10, Машенка-1. Составитель: А.С. Жунисханов

1-сур. Құрық-II, Кондратьевка-XXI, Убафорпост, Солонечные белки, Майемер, Гилёво-10, Машенка-1 ескерткіштерінің орналасуы. Құрастырған: А.С. Жүнісханов

Fig. 1. Localization of the monuments Kuruk-II, Kondratievka-XXI, Ubaforpost, Solonechnye belki, Mayemer, Gilevo-10, Mashenka-1. Compiled by: A. Zhuniskhanov

На глубине 1,30 м от дневной поверхности, в яме, ориентированной по линии ЮЮЗ–ССВ и размерами 3,20×1,60 м, зафиксирован каменный ящик с перекрытием из больших гранитных плит. В южной половине ямы, на глубине 1,80–1,30 м, вдоль ее юго-восточной стены за ящиком лежал скелет лошади (рис. 2–5). Лошадь, изогнутая по контуру ямы, была положена на правый бок, голова отсутствовала, но, судя по направлению шейных позвонков, она была повернута на северо-запад. Возле шейных позвонков лошади, где должна была находиться голова животного, лежала подвеска (или пронизь) в виде объемной скульптурки головы верблюда из бронзы и, судя по большой ширине продолговатого отверстия (почти 1,5 см), являлась украшением нагрудного ремня (рис. 6).

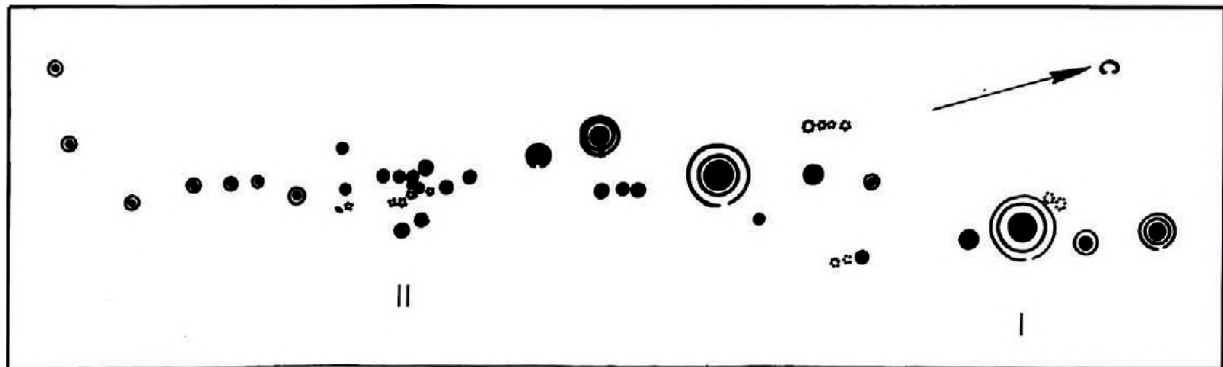


Рис. 1В. План могильников Курук I и II (по: [Самашев и др. 1988])  
 1В-сур. Құрық I және II қорымдарының жоспары ([Самашев и др. 1988]: бойынша)  
 Fig. 1В. Plan burial ground of Kuruk I and II – after Samashev et al. 1988

Бронзовая голова верблюда (рис. 7) довольно массивная, несмотря на лаконичность форм, древнему мастеру удалось точно передать характерные особенности этого сильного и свирепого животного посредством особого подчеркивания верхних и нижних пар клыков в профиле полуоткрытой пасти и слегка вздутых ноздрей. Трактовка глаз подчеркивает особую зоркость зверя. Самым заметным элементом скульптурной головки верблюда является заостренно-приподнятый хохолок на макушке. Контуры ушей оформлены в виде овально-вытянутых рельефных валиков со сквозным отверстием внутри. Этой техникой оформлены и выразительные губы верблюда.

В яме объекта № 6 мог. Курук-II найдены фрагменты кожаного изделия с тисненым узором в виде «вихревой розетки» и отверстиями по краям от прошивки, плетеного ремня от нагайки (?) или узды с окислами меди и узелок кожаного ремешка (рис. 8).

Под передней частью лошади находился скелет овцы, череп которой зафиксирован в заполнении, выше лошади на 15–20 см. Овца лежала на животе с подогнутыми под себя ногами. Ящик, углубленный в придонную часть ямы на 40 см, состоял из составных плит на длинных сторонах и по одной плите на северной и южной торцевых стенках.

Кости скелета погребенного человека сдвинуты в кучу в северной половине ящика, череп отсутствует. В ящике, среди разрозненных костей человека, найден костяной трехгранный черешковый наконечник стрелы (рис. 9). Такие наконечники стрел обычно датируются VIII–VII вв. до н.э.

**Кондратьевка-XXI.** Сильно разрушенный объект, зафиксированный во время работ по паспортизации памятников историко-культурного наследия в окрестностях одноименного села (Новошувльбинский р-н, ВКО, РК). Раскопан в 1993 г. Ю.П. Алехиным [Алехин, Шульга 2003: 62–70; Шульга 2008; Алехин 2011: 84, 85].

Авторы публикаций материалов Кондратьевки-XXI сообщают, что «насыпь» полностью распахана, но в то же время упоминают о следах довольно внушительной каменной кольцеобразной выкладки диаметром 12 м, шириной около 2 м, внутри которой зафиксированы четыре могильные ямы, причем одна из них, расположенная в середине кольца, относится к кимакскому времени, а две боковые (№ 1, 2) – к раннесакскому. Далее оговоримся, что первооткрыватель памятника Ю.П. Алехин в ранних публикациях использовал термин «раннесакский» [Алехин 1999: 42], поэтому при характеристике материалов из Кондратьевки-XXI нет необходимости переходить к терминологии «скифский», используемой, в основном, российскими исследователями.



Рис. 2. Курук-II. Погребение с конем и бараном (по: [Самашев и др. 1988])  
 2-сур. Құрық-II. Жылқы және қоймен жерлеу ([Самашев и др. 1988]: бойынша)  
 Fig. 2. Kuruk-II. Burial with horse and sheep – after Samashev et al. 1988

Однозначно связывать появление упомянутой кольцеобразной выкладки в сакское время сейчас трудно, поскольку планиграфически могильная яма со средневековым захоронением располагается в ее геометрическом центре, а собственно раннескифские, о которых идет речь, – по ее сторонам, если не допустить, конечно, что древняя погребальная камера была вычищена и вторично использована для погребения кимака. Если исходить из логики освоения внутригородского пространства в сакское время, то в ее «пустующем» северном секторе должна была появиться по меньшей мере еще одна могильная яма. Кроме того, не вполне ясна функция кольцевой выкладки (ширина до 2,0 м) – это внешнее кольцо-ограждение всего погребально-поминального комплекса или крепиды надмогильного сооружения. Каменная стела у северного края каменной кольцевой выкладки, как полагают исследователи, действительно может быть связана своим происхождением с раннесакским погребально-поминальным ритуалом.

Неясна ситуация с остатками деревянного столбика, установленного в 3 м к СВ от угла могилы № 1 [Алехин, Шульга 2003: 62]. Если столб древний, то было бы заманчиво сравнить его с жертвенным столбом, к которому при совершении обряда жертвоприношения (например, при ашва-медхе) привязывали жертвенного коня [Иванов 1997а: 183–191]. Однако более вероятным представ-



Рис. 3. Курук-II. Погребение с конем и бараном  
(по: [Самашев и др. 1988])

3-сур. Құрық-II. Жылқы және қоймен жерлеу  
([Самашев и др. 1988]: бойынша)

Fig. 3. Kuruk-II. Burial with horse and sheep –  
after Samashev et al. 1988

ляется, что столб связан с обрядом вывешивания возле поминальной ограды в честь покойного шкуры лошади с конечностями, широко практиковавшимся у древних тюрков и позже.

Для изучения особенностей погребально-го обряда важно выяснить расположение элементов внутримогильной конструкции, в частности, в могиле № 1 продольные бревна перекрывали всю погребальную камеру или колода была обложена плитами и находилась в составном каменном ящике или внутри сруба с крышей, действительно ли у колоды один торец изготовлен отдельно, затем вмонтирован и т. д. Сильная разрушенность памятника и отчасти отсутствие в публикациях детальной документации не позволяют выяснить некоторые элементы обряда погребения.

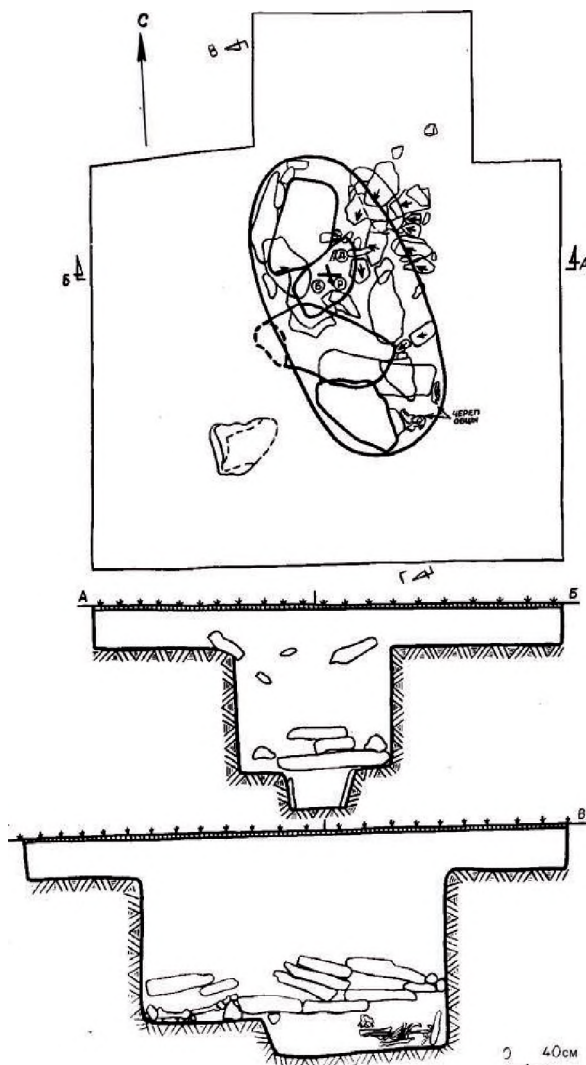


Рис. 4. Курук-II. План и разрез объекта № 6  
(по: [Самашев и др. 1988])

4-сур. Құрық-II. № 6 нысанның жоспары мен қимасы  
([Самашев и др. 1988]: бойынша)

Fig. 4. Kuruk-II. Plan and section of object no. 6 –  
after Samashev et al. 1988

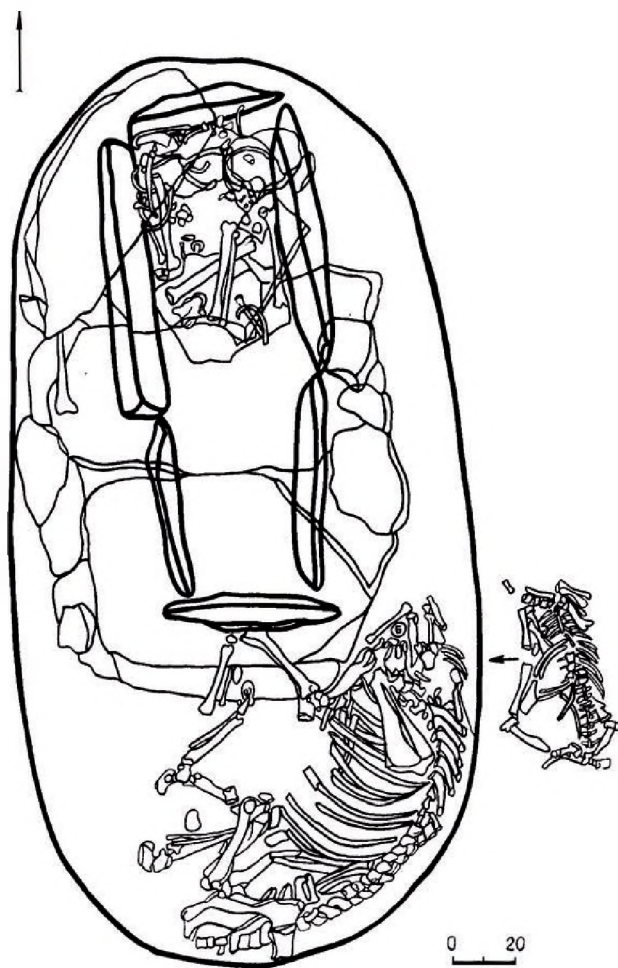


Рис. 5. Курук-II. План погребения с конем и бараном  
(по: [Самашев и др. 1988])

5-сур. Құрық-II. Жылқы және қоймен жерлеудің жоспары  
([Самашев и др. 1988]: бойынша)

Fig. 5. Kuruk-II. Plan of burial with horse and sheep –  
after Samashev et al. 1988

и др. 2017]. Объект представлял собой округлой в плане формы выкладку из речных камней, которая содержала яму с подбоем-углублением, слегка смещенным к северной стене и ориентированную по линии ССЮ–ЗЗС, размерами 3,55×2,45 м. На дне входного колодца ямы находилось погребение взнузданного коня (стремечковидные удила с псалиями, пронизи и др. предметы от конского снаряжения), на правом боку, головой на запад. Возле головы коня, ближе к южной стенке входного колодца ямы, лежали кости мелкого рогатого скота и, что самое интересное в контексте анализируемого погребального обряда, кости собаки (рис. 11–14). Погребение самого умершего находилось в колоде, остатки которой прослеживаются в подбое.

В колоде были найдены ворворка и бронзовый наконечник стрелы, ромбический в сечении, со скрытой втулкой, который и определяет ориентировочную дату памятника – VIII–VII вв. до н.э. В плане погребальной ритуальности интерес представляют ступенчатые захоронения трех лошадей (верховых или жертвенных) и барана (или овцы) отдельно от человека в одной могильной яме № 2 (рис. 10). Сам человек, согласно ритуалу, возможно, был погребен в другой могильной яме, рядом.

Рассмотрим еще три памятника в Восточном Казахстане, которые содержали захоронения барана, человека, коня и собаки в разных обрядовых сочетаниях, но, в целом, вписываются в хронологические рамки раннесакского времени.

На могильнике у с. **Убафорпост**, расположенного в 20 км от места впадения р. Уба в р. Иртыш, недалеко от упомянутого выше с. Кондратьевка, Ф.Х. Арслановой в 1965 г. исследован курган № 3, диаметром 6,0 м, с вертикально установленной стелой и двумя могильными ямами. В могиле № 2 (2,25×1,5 м, глубиной 1,3 м) с остатками плит от ящика зафиксированы, судя по описанию, сильно потревоженные захоронения лошади, барана и человека [Арсланова 1965: 3–6; 1966: 43, 45].

**Майемерский** курган № 2, раскопанный нами в 2009 г. (Катонкарагайский р-н, ВКО), в Майемерской степи, известной своими оригинальными находками и курганами эпохи ранних саков [Самашев



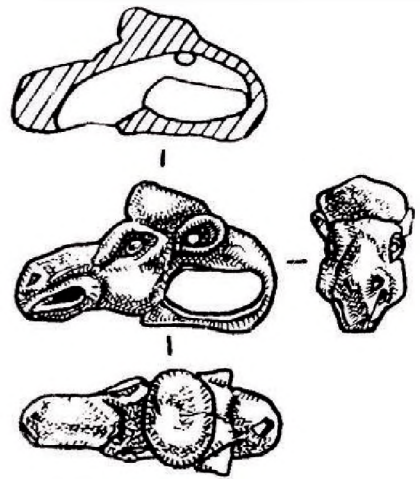


Рис. 6. Курук-II. Скульптурная голова верблюда. Без масштаба (по: [Самашев и др. 1988])  
6-сур. Түйенің басының мүсіні. Масштабсыз ([Самашев и др. 1988]: бойынша)  
Fig. 6. Kuruk-II. Sculptural head of a camel. Without scale – after Samashev et al. 1988



Рис. 7. Могильник Кокпекты-II, кург. № 2. Фигурное изображение головы верблюда. Без масштаба.  
ВКОИКМ, КПо94-39221

7-сур. Көкпекті-II қорымы, № 2 оба. Түйенің басының суреті. Масштабсыз. ВКОИКМ, КПо94-39221

Fig. 7. Burial ground of Kokpekty-II, mound no. 2. An image of a camel's head. Without scale.  
ВКОИКМ, КРо94-39221

(у мирового дерева) особое место занимала собака как предварительная жертва высшему божеству. В изучаемый период он, вероятно, практиковался и при совершении обряда перехода по поводу отправки в инобытие знатного члена социума. Такие идеи были зафиксированы и в памятниках изобразительного искусства [Самашев 1992: 197–201].



Рис. 8. Курук-II. Находки: 1–3 – остатки кожаных изделий с тиснением и плетением. Без масштаба (по: [Самашев и др. 1988])

8-сур. Құрық-II. Табылмалар: 1–3 – зерделген былғары мен өрілген қайыстан жасалған бұйымдардың қалдықтары. Масштабсыз ([Самашев и др. 1988]: бойынша)

Fig. 8. Kuruk-II. Finds: 1-3 – remnants of embossed and woven leather goods. Without scale – after Samashev et al. 1998



Рис. 9. Курук-II, объект № 6. Костяной наконечник стрелы. Без масштаба (по: [Самашев и др. 1988])

9-сур. Құрық-II, № 6 нысан. Сүйектен жасалған жебе ұшы. Масштабсыз

([Самашев и др. 1988]: бойынша)

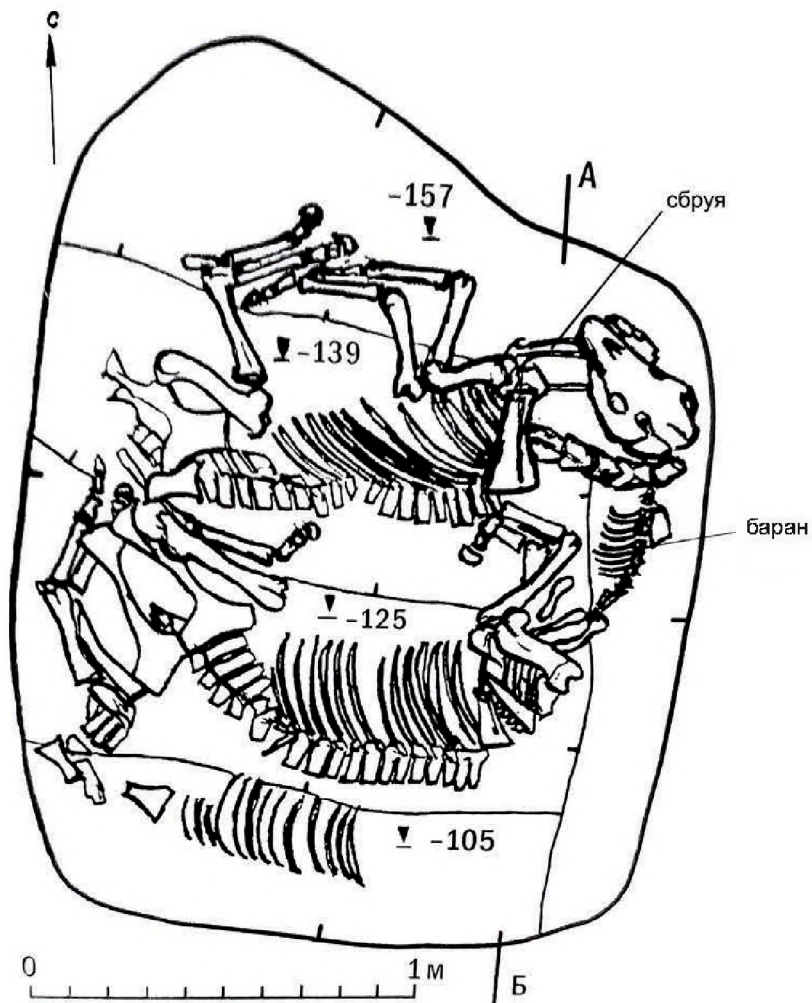
Fig. 9. Kuruk-II, object no. 6. Bone arrowhead. Without scale – after Samashev et al. 1988

Могильник **Солонечные белки**, курган № 2. Раскопан А.В. Адриановым 1911 г., в 7 верстах от станицы Алтайской (ныне пос. Катонкарагай, ВКО, РК). Здесь, в яме кургана № 2, ориентированной В–З, размерами 3,32×1,77 м, на глубине 2,84 м найден нетронутый скелет лошади, головой на ЗЮЗ [Адрианов 1916: 25]. Примечательно, что голова коня лежала выше, видимо, на приступке. А.В. Адрианов писал, что «непосредственно за головой лошади, к З., лежали кости барана – тазовая, 6 костей ногъ, до десятка позвонковъ, 4–5 реберь, блокъ, в ю.-з. углу лежали лопатка и череп барана. Ребра и позвонки барана лежали также вместе с позвонками, лопаткой и костями ногъ лошади» [Адрианов 1916: 26].

### 3 Результаты

*Аналогии изображению верблюда из Курука.* Наиболее близкая аналогия курукской скульптуре есть среди находок из кургана № 47 мог. Уйгарак, которую О.А. Вишневская считает наносным украшением [Вишневская 1973: 117] (см. также: [Яблонский 2015: 104, 105; и др.]). Близкая по трактовке голова верблюда, украшавшая крюк (от колчана?), происходит из кургана у с. Кокпекты II в Восточном Казахстане (рис. 7). Декорирование протомой этого животного снаряжения коня, кроме эстетического, несомненно, имеет и религиозно-магическое значение.

Верблюд – самое крупное животное в степном пространстве среди млекопитающих, благодаря экзотическому внешнему виду и по многим другим физическим качествам занимал особое место



могила 2



Рис. 10. Кондратьевка-XXI. План основного погребения (по: [Алехин, Шульга 2003])  
 10-сур. Кондратьевка-XXI. Негізгі жерлеу орнының жобасы ([Алехин, Шульга 2003]: бойынша)  
 Fig. 10. Kondratievka-XXI. Plan of the main burial – after Alekhin, Shulga 2003



Рис. 11. Майемер, кург. № 2. Погребение коня в подбойной могиле. Возле головы коня находилось сопроводительное захоронение МРС и собаки

11-сур. Майемер, №2 оба. Ақымда жерленген жылқы. Жылқының бас жағына жерленген ұсақ мал мен ит  
 Fig. 11. Mayemer, mound no. 2. Burial of a horse in an underside grave. Near the horse's head there was an accompanying burial of the small cattle and the dog

не только в хозяйственной жизни народов Евразии, но и в системе мировоззрения, в религиозно-культурной практике и в художественной культуре.

Скульптурное изображение головы верблюда, используемое в декорировании различных поверхностей, составляющих, во многих случаях, системы изобразительных рядов, выступает как самостоятельный зооморфный мотив, наделенный, согласно парциальной магии, всеми положительными свойствами самого животного. Вероятно, уже на ранней стадии развития сакского зооморфного стиля вырабатывается изобразительный канон образа двугорбого верблюда, который распространяется в определенной среде благодаря единству или схожести мировоззренческих ориентиров и образа жизни, причем, как полагают, во многом совпадает с биологическим ареалом этого животного [Королькова 2006: 92].

Иногда изображение горбоносой морды и естественной формы длинных губ воспринимается как намек на придание скульптурной головке верблюда облика грифона. Это не так. Верблюд часто упоминается в Авесте как один из самых почитаемых животных и наделяется эпитетами сильный, мощный, свирепый, выступает в качестве одной из инкарнаций бога грозы и покровителя героев

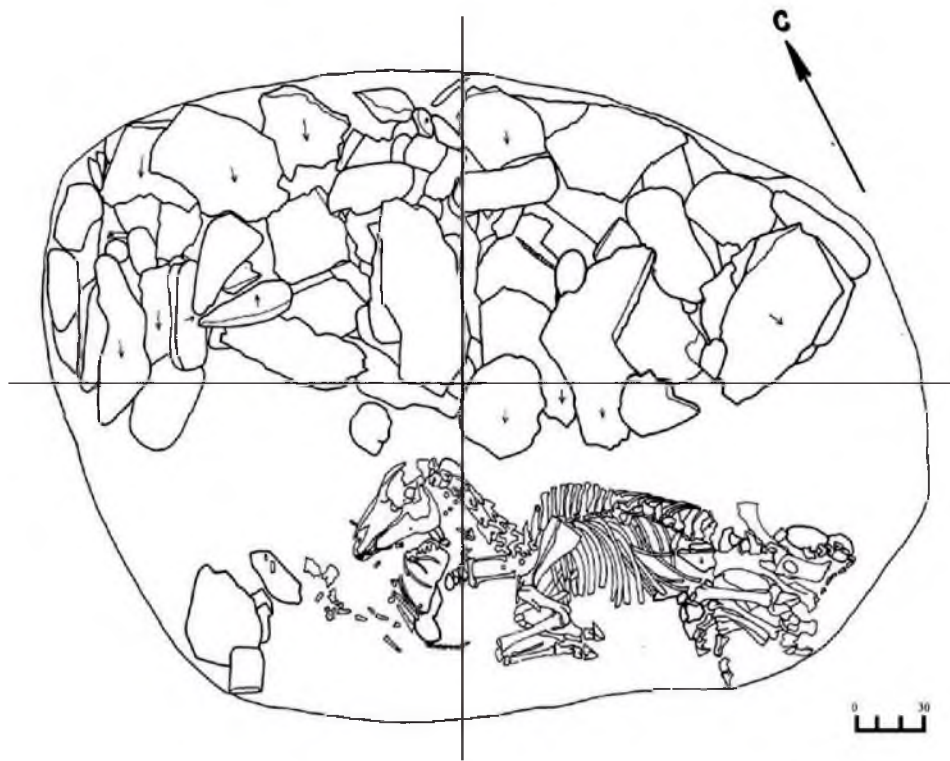


Рис. 12. Майемер, кург. № 2. Погребение коня в подбойной могиле. Возле головы коня находилось сопроводительное захоронение МРС и собаки. План

12-сур. Майемер, № 2 оба. Ақымда жерленген жылқы. Жылқының бас жағына жерленген ұсақ мал мен ит. Жоспар

Fig. 12. Mayemer, mound no. 2. Near the head of the horse was an accompanying burial of small cattle and a dog. Plan

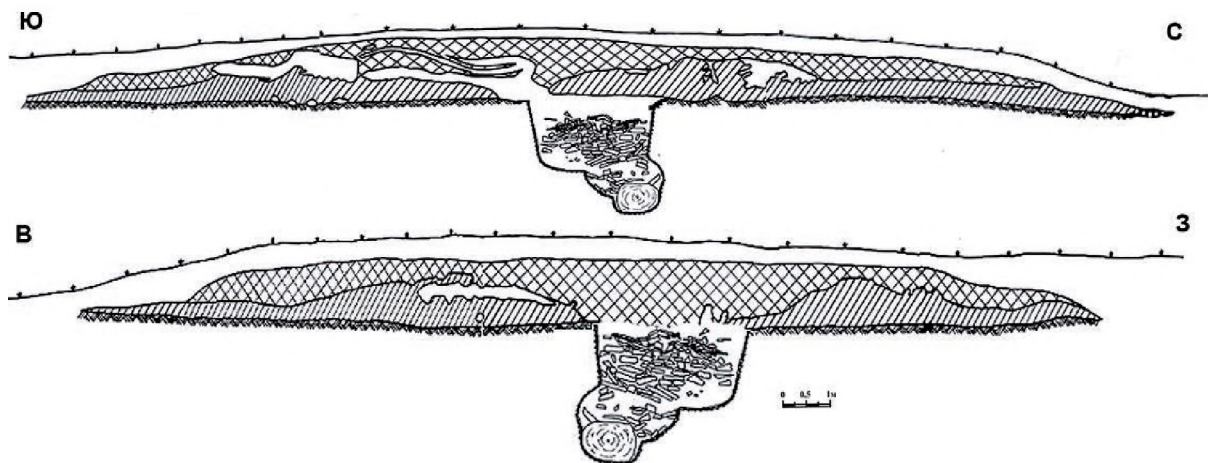


Рис. 13. Майемер, кург. № 2. Разрезы (С–Ю, З–В)

13-сур. Майемер, №2 оба. Қима (С–О, Ш–Б)

Fig. 13. Mayemer, mound no. 2. Sections (N–S, W–E)

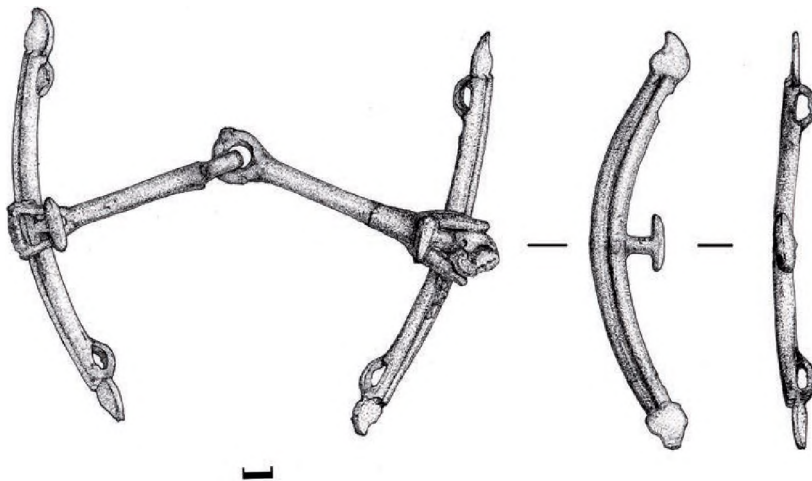


Рис. 14. Майемер, кург. № 2. Бронзовые удила с псалиями  
 14-сур. Майемер, № 2 оба. Қола ауыздық пен сулық  
 Fig. 14. Mayemer, mound no. 2. Bronze bit with cheekpieces

Веретрагны [Кузьмина 1963: 43; Акишев 1984: 72; Королькова 2006: 85, 86]. Огромный пласт типологических соответствий к характеристике мифопоэтического образа верблюда можно найти в этнографии и фольклоре народов степной Евразии.

Таким образом, присутствие в изобразительном ряду системы украшений нагрудного ремня лошади из мог. Курук-II скульптурной головки верблюда должно было усиливать сакральное значение жертвенного коня, дополнив его всеми положительными свойствами и функциями, присущими мифологическому образу верблюда. Возможны и другие варианты объяснения включения в ряд «изобразительного текста» конского снаряжения образа этого животного. В любом случае, в архаический период истории сакских народов степной Евразии зооморфные или синкретические образы, используемые в соответствующих контекстах, отражают сложную систему мировосприятия и наделяются магическими и фантастическими свойствами, обеспечивающими им покровительство и поддержку, в пространственно-временных континуумах космоструктуры разных миров. Речь здесь может идти также о семиотическом статусе конкретной вещи – как знака [Антонова, Раевский 1991: 210]. Впрочем, есть мнение, согласно которому подобные изображения носят всего лишь прикладной характер [Вишневская 1973: 118].

*Анализ материала из Кондратьевки-XXI.* П.И. Шульга пишет, что здесь, как и в могиле 15 из Гилево-10 (в могиле № 26 также отсутствует погребение человека), «баран укладывался вдоль восточной стенки в положении на животе с завалом на правый бок, головой на север под головы лошадей таким образом, чтобы голова средней лошади перекрывала его крестец, а голова северной лошади – его голову» [Шульга 2008: 162]. Баран положен в могилу раньше, чем лошади. Для реконструкции обряда погребения такая последовательность в сопроводительном захоронении животных может иметь определенное значение. В южной части могилы фиксировались кости второго барана [Шульга 2016: 227], по-видимому, положенного на завершающей стадии обряда.

Если захоронения лошадей в раннековечевнических, погребениях воспринимается как явление обыденное, стереотипное, то сопроводительное захоронение мелкого рогатого скота – явление редкое. Во многих случаях погребение мелкого рогатого скота рассматривается как жертвенная доля какого-то божества, даже часть туши, например, крестец как проявление принципа *pars pro toto* – как целое животное, принесенное в жертву или заупокойная пища.

Однако смысловое содержание связки «конь–баран» в контексте «обряда перехода» (в Геннеповском понимании [Геннеп 2002]) гораздо сложнее и требует тщательного анализа. В конкретном случае просматривается, по-видимому, не столько жертвенная функция барана, а сколько его коммуникативная роль в обряде перехода, что подчеркивается помещением в глазницы животного предметов конского снаряжения, возможно, неслучайно – конических ворворок со сквозными отверстиями (через которые он бы мог видеть все по пути, чтобы доставить покойника в инобытие).

Следующий важный момент. Вещественные находки во второй могильной яме, обнаруженные под черепом и передними ногами лошади [Алехин, Шульга 2003: 66–69, рис. 1–4], могут быть квалифицированы, в плане определения их семиотического статуса, как приклад, преднамеренно сокрытый в самой погребальной камере.

Приклад состоит исключительно из предметов конской сбруи и его связь с ролью коня, сопровождающего умершего в иной мир, очевидна. Эта явная прагматика, направленная для защиты от грабителей или принципиально новый элемент погребально-поминальной обрядности у ранних саков, порожденный, в условиях перехода к новому мобильному образу жизни, новыми религиозно-философскими догмами.

Также примечательно, что в Кондратьевке-XXI, благодаря консервирующим свойствам окисла бронзовых изделий, хорошо сохранились отдельные фрагменты уздечных и седельных ремней (даже с прошивками сухожильными нитями), которые находились рядом с ними [Шульга 2008: 219, рис. 28], т. е. была получена полезная информация о размерах и технологии изготовления сбруи и способах их крепления, которая будет учитываться при различных реконструкциях.

Описание и анализ состава набора вещественных находок из Кондратьевки-XXI осуществлено на высокопрофессиональном уровне П.И. Шульгой [Шульга 2008: 161–164, рис. 26–30], поэтому нет необходимости нам повторять данную археологическую процедуру. Им же выполнен вариант реконструкции конской узды [Шульга 2008: 220, рис. 29].

#### 4 Обсуждение

Попробуем сравнить наиболее значимые элементы погребально-поминальной обрядности, зафиксированные в объекте № 6 мог. Курук-II и в могиле № 2 мог. Кондратьевка-XXI с синхронными памятниками раннесакского времени из близлежащих территорий, где были зафиксированы аналогичные сопроводительные захоронения лошади и барана (овцы, реже – козы).

Это, прежде всего, могильник **Гилево-10** на р. Алей у с. Гилево (Локтевский р-н, Алтайский край, РФ), который находится в 55 км к СВ от вышеописанной Кондратьевки-XXI в Казахстане [Алехин, Шульга 2003: 65] и, примерно, в 100 км от могильника Курук-II на левобережье Иртыша.

Грунтовый могильник Гилево-10, где в 2000–2006 гг. велись раскопки широкими площадями, содержал более 30 могил, из которых, согласно публикации П.И. Шульги, восемь содержали сопроводительное захоронение барана (в одном случае, рогатого козла) вместе с конем [Шульга 2016: 233].

Укажем еще на могильник Чекановский лог-10, расположенный на берегу того же Гилевского вдхр., где зафиксированы сопроводительные захоронения коня и барана и найдены предметы конского снаряжения из бронзы, положенные отдельно [Демин, Ситников 1999: 59–66].

Другой микрорайон, где зафиксирован аналогичный обряд погребения, расположен на р. Чарыш в северо-западном предгорье Алтая. Это могильник Машенка-1, где во входной яме кургана № 1 с подбоем зафиксированы лошадь и баран, сопровождавшие в инобытие женщину 20–25 лет [Шульга 2008: 139, 225, рис. 34; Шульга, Демин 2021: 72, 73, 174, рис. 61].

Прежде заметим, что сопогребение коня и барана – исключительно важная новация в мифоритуальном комплексе социума, первоначально локализовавшегося, видимо, на небольшой территории Обь-Иртышского бассейна радиусом до 100–150 км, затем, возможно, распространившаяся в сопредельные регионы. Время существования указанных и некоторых других археологических комплексов с близкими элементами погребально-поминальной обрядности (включая Измайловку и Кондратьевку-XXI), по мнению П.И. Шульги, определяется VII – началом VI в. до н.э. [Шульга 2008: 24].

Не вдаваясь в процедуру обоснования указанной хронологической шкалы, полагаю, что памятник Курук-II, который сохранил более архаичные элементы в конструкции внутримогильного сооружения (составной ящик из нескольких гранитных блоков с перекрытием из массивных гранитных плит), наличие костяного трехгранного черешкового наконечника стрелы позволяет датировать его временем не позже VIII – начала VII в. до н.э. Естественно, такому обряду предшествовало сопроводительное захоронение самих лошадей (изредка – отдельных частей), как об этом свидетельствуют материалы каменного кургана Елеке сазы на Тарбагатае [Samashev 2021: 24–28] и Курту-II в Казахском Алтае, которые датируются временем от середины IX – до начала VIII в. до н.э. [Сорокин 1966: 47].

В этот период прежний культ коня, тесно связанный с т. н. колесничим комплексом 2-й пол. – конца II тыс. до н.э., получившим яркое отражение в яштах Авесты и гимнах Ригvedы, постепенно вытесняется культом более мобильного и динамичного конного всадника («кентавра»), который развивался в степном пространстве на фоне складывающегося всаднического комплекса.

На следующем витке развития общества (экономика которого основана уже на кочевом скотоводстве, а идеология находится в состоянии разлома и поиска нового) появляется инновационный элемент погребально-поминальной практики – помещение в могилу умершего человека (или в отдельную могилу) вместе с конем – захоронения барана (или козла). Естественно, встает вопрос – чем же порожден ритуал сопогребения барана и коня в одной могиле? Это, может быть, усиление ритуального статуса коня или приравнение к нему барана или нечто другое.

В некоторых мифопоэтических текстах, восходящих к ведической традиции (RV.162, 19), конь, особенно в ритуалах жертвоприношений, выступает в роли мирового животного – «коня Тваштра» [Иванов 1997а: 203], а овца занимает в архаической иерархии жертвенных объектов последнее четвертое место (человек-лошадь-корова-овца); на первом месте находился человек, который позже был заменен конем [Иванов 1997б: 340; Кузьмина 1977: 38, 39]. В этой же строфе гимна Ригvedы (RV.162, 19) сообщается, что в качестве предварительной жертвы перед конем убивают козла – букв. перевод по Вяч.Вс. Иванову «так как при этом жертвенная доля Пушана, козел, который возвещает богов о жертвоприношении». Отмечается, что Пушан здесь выступает «в качестве бога обмена, бога-посредника между небом и землей» [Иванов 1997а: 203].

Для реконструкции религиозно-идеологической составляющей населения, оставившего вышеописанные погребальные памятники, эти совпадения чрезвычайно важны, по крайней мере в



качестве типологической параллели словесного мифопоэтического характера [Самашев, Шер 1989: 107–111]. В анализируемых погребениях «жертвенные» бараны, помещенные в большинстве случаев на специальные приступки на дне могильной ямы, перекрыты конечностями лошадей, что свидетельствует об их первичном захоронении, т. е. достаточно корректно вписываются в вышеприведенную процедуру последовательности жертвоприношения, зафиксированной в ведийских письменных источниках.

Если допустить, что указанные мифологические тексты о последовательности жертвоприношений козла (барана) и лошади действительно находят материализованные параллели в анализируемых погребально-поминальных памятниках Курук-II и Кондратьевка-XXI, а также в могилах Гилево-10, то это дает некоторое основание говорить (или косвенно указывать) о существовании на протяжении VIII–VII вв. до н.э. у компактной группы населения, занимавшей небольшую территорию в бассейне верхней Оби, прилегающей к Среднему Иртышу, устойчивого типа погребально-поминальной обрядности.

Что из себя представляет этот «устойчивый тип погребально-поминальной обрядности»?

Устойчивым признаком является сопогребение лошади и барана в синхронных (по вещевому комплексу) погребально-поминальных памятниках. Обряд погребения с конем и бараном в изученных памятниках делится на два варианта – совместно с человеком и в отдельной могильной яме без человека, которые, в свою очередь, имеют некоторые этнографические оттенки.

Рассмотрим эти варианты.

Первый, основной, вариант представлен материалами из объекта № 6 могильника Курук-II.

Курук-II: в южной части могильной ямы, вдоль стены, в изогнутом положении (это тоже – один из устойчивых признаков) на правом боку лежал конь, а под его передней частью – овца с подогнутыми ногами, с поднятой выше на приступке, головой.

Гилево-1, могила № 16 размерами 3,2×1,25 м, глубиной 2,58 м, содержала погребение женщины и младенца, а в южной, расширенной части могилы, на приступке высотой 70–80 см, находились конь и козел [Шульга 2008: 144, 197, рис. 6].

Гилево-10, могила № 31, в южной части могилы на высокой приступке лежала лошадь на правом боку, дугой вдоль стены, под ней – овца на животе, вдоль стены, головой на северо-запад [Шульга 2008: 148, 206, рис. 15].

Гилево-10, могила № 32, в южной расширенной части могильной ямы на высокой приступке лежала лошадь головой на север, а под ее головой – баран [Шульга 2008: 152, 208, рис. 17].

Гилево-10, могила № 9, фиксируется сам факт погребения коня и барана, предположительно, на жердяном перекрытии над умершим. Яма сильно потревожена [Шульга 2008: 154, 155, 195, рис. 4].

Машенка-1, могила № 1 с подбоем, где лежали останки женщины, во входном колодце содержала захоронения коня и барана, положенных рядом, головами на север [Шульга 2008: 139, 225, рис. 34.1-2].

Как видно из сравнения, могильные ямы всех вышеотмеченных памятников строго ориентированы с юга на север, только могила № 31 мог. Гилево-10 имеет незначительное отклонение на ССЗ. Кони укладывались (в большинстве случаев) вдоль расширенной южной стены могильной ямы, у ног человека, в полукруглом состоянии, что отдаленно напоминает позу свернувшихся в кольцо хищников в произведениях раннесакского звериного стиля. Такое сравнение, если отвлечься от художественно-стилевых аспектов декоративно-прикладных изделий, может указать на изначальную жертвенную сущность происхождения этого стиля в искусстве.

Нет случая, когда лошадь была уложена в сбруе, в «рабочем состоянии». Во всех случаях снятые с лошади предметы снаряжения помещались перед ней, иногда на костях барана. Это тоже важный элемент погребального обряда.

В первом варианте вместе с умершими хоронили, преимущественно, по одной особи животных, а во втором – до трех лошадей, не считая барана. В плане погребальной ритуальности совместное погребение человека и двух видов животных в одной могиле является как бы базовым, где очевидна связь человека и положенных в его могилу жертвенных животных.

Согласно нормам архаических представлений, животные наделяются не только жертвенными, но и иными, в т. ч. знаково-коммуникативными функциями, но даже в этом случае символическая связь с различными божествами пантеона как бы осуществляется через могилу умершего индивида непосредственно.

Второй вариант совместного погребения коня и барана, но без человека, представлен материалами могильника Кондратьевка-XXI и ближайшими аналогиями из Гилево-10.

Кондратьевка-XXI: без человека, захоронения трех лошадей и барана. Набор бронзовых изделий от конской сбруи сокрыт под черепом коня. Здесь еще сохраняется принцип укладывания лошади на боку дугой.

Гилево-1, могила № 21, без человека, размеры 2,2×1,65 м, глубина – 2,41 м; ориентация 3–В, с небольшим отклонением, лошадь, уложенная вдоль северной стенки на брюхо с подогнутыми ногами головой на ВЮВ, и сохранившееся после разрушения сочленение кости ног барана. На барана помещалась сбруя лошади. Предположительно, погребение женщины находилось рядом, восточнее [Шульга 2008: 155, 156, 205, рис. 14, 1].

Гилево-10, могила № 15, без человека, форма округлая, диаметр 2,05 м, глубина -1,9 м; зафиксировано сопроводительное захоронение двух лошадей и барана. Погребение человека находилось рядом, в другой могиле. Комплект вещей от конской сбруи лежал у морды северной лошади [Шульга 2008: 155, 196, рис. 5].

Гилево-10, могила № 30, без погребения человека, размеры по дну 2,3×0,5 м, глубина -2,15 м; погребения двух лошадей перекрывали заднюю и переднюю части туши барана. Вещи от сбруи были помещены, как предполагает П.И. Шульга, на теле барана под черепом одной лошади и на дне могильной ямы, между лошадьми [Шульга 2008: 157, 196, рис. 5].

Гилево-10, могила № 26, без человека, размеры по дну 2,4×0,9–1,1 м, глубина -1,84 м; лошадь была уложена на брюхо головой на ВСВ. На небольшом уступе в северо-восточной части могилы находился баран, положенный на левый бок, головой на ССЗ. Поверх барана располагался череп лошади. Автор полагает, что сбруя находилась рядом с бараном на краю уступа и опускалась ниже, как в Кондратьевке-XXI [Шульга 2008: 156, 205, рис. 10].

Погребения человека, с которыми ритуально связаны приведенные выше захоронения животных, судя по планировке, находились рядом. Однако неизвестно, чем вызвано появление в анализируемых памятниках этого варианта погребально-поминального обряда. В ведических традициях, зафиксированных в гимнах Ригvedы, особое значение придают месту, где осуществляется жертва различным божествам [Огибинин 1968: 58, 59]. Возможно, что для связи с божествами пантеона в конкретных случаях жертвоприношение нужно было осуществлять согласно мифологическим представлениям и религиозным нормам социума, в специально отведенных для этого сакрализованных точках локуса, где проходит *axis mundi* и в сакральное время [Топоров 1974: 13]. Возникновение отдельных погребений для животных в пределах единого могильного поля, может быть, связано с подобными представлениями.

Таким образом, формирование и существования обоих рассмотренных вариантов с погребениями лошадей и барана связаны с жизнедеятельностью в VIII–VII вв. до н.э. какого-то конкретного населения на обозначенной выше территории, в веровании (и в идеологии, в целом) которого особое место принадлежало культу Верховного небесного божества (и другим младшим божествам и, наверное, персонифицированными богами явлениям природы [Кузьмина 1976: 53]), в честь которого приносили в жертву коня, а в качестве предварительной жертвы, согласно иерархии, – барана далее собаки. Данный тип погребально-поминальных памятников может быть назван по месту первичной фиксации **курукским**.

Если погребение из Убафорпоста территориально полностью вписывается в «курукско-кондратьевско-гилевский микрорайон», включая и Машенку-1, то захоронения коня и барана из Маймера и Солонечного белка (совр. назв. местности – Топкайын) маркирует «верхнебухтарминский» очаг распространения данного типа погребально-поминального обряда у ранних саков.

Еще одна зона распространения обсуждаемого типа погребально-поминальной обрядности может оказаться среди раннекочевнических древностей Северо-Восточной Сарыарки, исследованных в конце 1950-х – начале 1960-х гг. М.К. Кадырбаевым, которые содержали остатки захоронений человека, лошадей и баранов [Кадырбаев 1966: 311–336]. М.К. Кадырбаев обратил внимание на своеобразие обряда погребения в некоторых курганах могильников Тасмола I, V, VI, которые относились к VII–VI вв. до н.э., имея в виду, что некоторая часть площади могильной ямы оставалась свободной после захоронения человека [Кадырбаев 1966: 311].

Эти свободные пространства, по-видимому, были предназначены для сопроводительного захоронения лошадей и, отчасти, баранов, которые в сильно деформированном состоянии зафиксированы, например, в кургане с каменными грядами № 19, 24 Тасмола-I; пяти курганах Тасмола-V (№ 1–4, 6), а также в яме кургана № 2 Тасмола-VI. Такие пространства для помещения трупов лошадей и баранов фиксировались и в ряде могил вышеупомянутых памятников.

Объединяющим признаком между «курукско-кондратьевско-гилевскими», включая и Машенку-1, «верхнебухтарминскими», а также «Тасмолинскими» (или «Шидертинскими») в Сарыарке является наличие бараньих захоронений, хотя в последних они присутствуют фрагментарно то ли из-за ограбления, то ли по изначальному замыслу, согласно *pars pro toto*.

Своеобразен погребальный ритуал в тасмолинских курганах. Так, в кургане № 19 Тасмола-I, где будто бы нет следов ограбления, череп полностью взнузданной лошади (бронзовые удила со стремевидными окончаниями, трехдырчатыми псалиями, множеством пронизей от суголовных и наносного ремней, от повода или чумбура, бронзовой фигуркой оленя для наносного ремня) вместе с лопаткой был положен вдоль левой ноги погребенной здесь женщины. В то же время в разных частях погребальной камеры вразброс находилось большое количество предметов от конского снаряжения [Кадырбаев 1966: 313–317, рис. 4–8]. Или же курган № 24 Тасмола-I, где скелет погребенного мужчины полуразбросан, но череп взнузданного коня сохранился с остатками ремней и бронзовыми украшениями, а в южной части могильной ямы лежали черепа барана и козленка [Кадырбаев 1966: 315, рис. 7, 9]. Наличие каменных гряд – «усов» у отмеченного выше кургана № 19 Тасмола-I – если этот элемент наземной конструкции в действительности синхронен (что представляется маловероятным) с предметами конского снаряжения, происходящими из его могильной ямы, показывает, возможно, усложнение культово-религиозного комплекса ранних тасмолинцев под воздействием новых идеологических установок в условиях нового культуuroобразования. Однако это другой и дискуссионный вопрос [Самашев 2021: 70–79]. Очевидно, что наряду с элемен-

тами сходства присутствуют существенные этнографические различия в погребальной обрядности между Шидертинскими и куртуско-верхнебухтарминскими типами памятников.

Что касается классификации и типологии вещевого комплекса из тасмолинских курганов, составляющих конскую упряжь, то они неоднократно привлекали внимание ученых и использовались в различных научных реконструкциях [Горбунова 2001: 179–200; и др.].

## 5 Заключение

Информационная возможность вышеуказанных памятников неполная из-за разрушенности наземных и внутримогильных конструкций. Между тем, выработка объективных вариантов интерпретации данного узколокального явления на фоне определенного историко-культурного контекста предполагает их обоснование с использованием комплекса полноценных археологических, письменных и этнографических источников.

Тем не менее, очевидно, что рассмотренные погребения с конем и бараном (МРС), а также с собакой связаны со сложным мифо-ритуальным комплексом у ранних саков, которые находят некоторые параллели в известных ведических текстах, связанных с иерархией жертвоприношения Верховным божествам пантеона.

Остатки конской сбруи из бронзы, железа и кожи, украшения в зверином стиле и предметы вооружения, найденные в вышеуказанных могилах, дают некоторые представления о хозяйственно-культурном типе населения.

Наиболее ранние погребения с конем зафиксированы на Тарбагатае (X–IX вв. до н.э.) и этот обряд охватывает более чем тысячелетний промежуток времени вплоть до кимако-кыпчакского периода нашей истории. Существует огромное количество научных работ на разных языках, посвященных анализу данного феномена в ранней и средневековой истории. Однако в данной работе мы осуществили сравнительное изучение погребальных памятников, содержащих сопроводительное захоронение барана и коня, и пришли к выводу, что они отражают этносоциокультурные явления на ранней стадии развития сакского культурного комплекса на очерченной выше территории.

## ЛИТЕРАТУРА

- 1 *Адрианов А.В.* К археологии Западного Алтая (Из поездки в Семипалатинскую область в 1911 г.) / Известия ИАК. 1916. Вып. 62. 94 с.
- 2 *Акишев А.К.* Образ верблюда в легендах Центральной Азии // Этнография народов Сибири: сб. статей / Отв. ред. И.Н. Гемуев, Ю.С. Худяков. Новосибирск: Наука, 1984. С. 69–76.
- 3 *Алехин Ю.П.* Рудный Алтай в древности и в средневековье // Серебряный венец России (Очерки истории Змеиногорска). Барнаул, 1999. С. 17–65.
- 4 *Алехин Ю.П.* Восточный Казахстан и Рудный Алтай в раннескифское время // Сакская культура Сарыарки в контексте изучения этносоциокультурных процессов степной Евразии. Тез. докл. Круглого стола, посвящ. 20-летию Независимости Республики Казахстан (г. Караганды, 23–25 ноября 2011 г.) / Отв. ред. А.З. Бейсенов. Караганды: НИЦИА «Бегазы-Тасмола», 2011. С. 83–87.
- 5 *Алехин Ю.П., Шульга П.И.* Курган Кондратьевка-XXI – новый памятник раннескифского времени на Рудном Алтае // Древности Алтая. Горно-Алтайск: ГАГУ, 2003. № 10. С. 62–70.
- 6 *Антонова Е.В., Раевский Д.С.* О знаковой сущности вещественных памятников и способах ее интерпретации // Проблемы интерпретации памятников культуры Востока. Сб. статей / Отв. ред. Б.А. Литвинский. М.: Наука, 1991. С. 207–233.
- 7 *Арсланова Ф.Х.* Отчет о работе археологической экспедиции Усть-Каменогорского пединститута за 1965 год // Архив ИА КН МОН РК. Ф. 11, д. 975, И-62.
- 8 *Арсланова Ф.Х.* Курганный могильник эпохи бронзы у с. Убинский Форпост // Материалы VIII науч. конф. профессорско-преподавательского состава. Усть-Каменогорск, 1966. С. 43–45.

- 9 Вишневская О.А. Культура сакских племен низовьев Сырдарьи в VII–V вв. по материалам Уйгарака. Труды Хорезмской археолого-этнографической экспедиции. Т. VIII. М.: Наука, 1973. 160 с.
- 10 Геннеп Арнольд ван. Обряды перехода: Систематическое изучение обрядов. М.: Вост. лит., 2002. 198 с.
- 11 Горбунова Н.Г. Конская упряжь ранних саков Центральной Азии (Средняя Азия и Казахстан, кроме Западного) // Древние цивилизации Евразии. История и культура. М-лы Междунар. науч. конф., посвящ. 75-летию действит. члена АН Таджикистана, академика РАЕН, д.и.н., проф. Б.А. Литвинского (г. Москва, 14–16 октября 1998 г.). М.: Вост. лит., 2001. С. 179–200.
- 12 Демин М.А., Ситников С.М. Могильник Чекановский лог-10 – новый памятник развитой бронзы и раннескифского времени Юго-западного Алтая // Древности Алтая. Известия лаборатории археологии. Горно-Алтайск: ГАГУ, 1999. № 4. С. 59–66.
- 13 Иванов Вяч.Вс. Опыт истолкования ритуальных и мифологических терминов, образованных от ASVA – «конь» // Из работ московского семиотического круга: сб. статей / Сост. и вступ. ст. Т.М. Николаевой. М.: Яз. рус. культуры, 1997а. С. 171–220.
- 14 Иванов Вяч.Вс. О последовательности животных в обрядовых фольклорных текстах // Из работ московского семиотического круга: сб. статей / Сост. и вступ. ст. Т.М. Николаевой. М.: Яз. рус. культуры, 1997б. С. 339–343.
- 15 Кадырбаев М.К. Памятники тасмолинской культуры // Маргулан А.Х., Акишев К.А., Кадырбаев М.К., Оразбаев А.М. Древняя культура Центрального Казахстана. Алма-Ата: Изд-во АН КазССР, 1966. С. 303–433.
- 16 Королькова Е.Ф. Звериный стиль Евразии. Искусство племен Нижнего Поволжья и Южного Приуралья в скифскую эпоху (VII–IV вв. до н.э.). Проблемы стиля и этнокультурной принадлежности. СПб.: Петербургское востоковедение, 2006. 272 с.
- 17 Кузьмина Е.Е. Древнейшая фигурка верблюда из Оренбургской области и проблема доместикации бактрианов // СА. 1963. № 2. С. 38–46.
- 18 Кузьмина Е.Е. Скифское искусство как отражение мировоззрения одной из групп индоиранцев // Скифо-сибирский звериный стиль в искусстве народов Евразии: докл. конф. / Отв. ред. А.И. Мелюкова, М.Г. Мошкова. М.: Наука, 1976. С. 52–65.
- 19 Кузьмина Е.Е. Распространение коневодства и культя коня у ираноязычных племен Средней Азии и других народов Старого Света // Средняя Азия в древности и средневековье (История и культура): сб. статей / Отв. ред. Б.Г. Гафуров, Б.А. Литвинский. М.: Наука, 1977. С. 28–52.
- 20 Огибенин Б.Л. Структура мифологических текстов «Ригведы». М.: Наука, 1968. 116 с.
- 21 Самашев З.С. Наскальные изображения Верхнего Прииртышья. Алма-Ата: Гылым, 1992. 288 с.
- 22 Самашев З. Погребально-поминальная ритуалистика древних кочевников Казахского Алтая в контексте онтологической концепции жизни и смерти (по материалам берельских курганов) // Мир Большого Алтая. 2017. № 3 (4). С. 510–548.
- 23 Самашев З. Еще раз об объектах с каменными грядами // Вестник КазНУ им. аль-Фараби. Сер. историч. 2021. № 3 (102). С. 70–79.
- 24 Самашев З.С., Васютин А.С., Ермолаева А.С. и др. Отчет об археологических исследованиях на территории Восточно-Казахстанской области за 1988 год // Архив ИА КН МОН РК. Д. 2075.
- 25 Самашев З., Ермолаева А.С., Джумабекова Г.С. Казахский Алтай в I тысячелетии до н.э. // Казахстан в сакскую эпоху. Коллективная монография / Отв. ред. А.З. Бейсенов. Алматы: ИА КН МОН РК, 2017. С. 101–156.
- 26 Самашев З.С., Шер Я.А. Словесные мифопоэтические формулы и их изобразительные параллели в петроглифах Тянь-Шаня и Саяно-Алтая // Маргулановские чтения. Сб. м-лов конф. / Отв. ред. К.М. Байпаков. Алма-Ата, 1989. С. 107–111.
- 27 Сорокин С.С. Памятники ранних кочевников в Верховьях Бухтармы // АСГЭ. 1966. № 8. С. 39–60.
- 28 Топоров В.Н. Славянские комментарии к нескольким латинским архаизмам // Этимология 1972. М., 1974. С. 3–19.
- 29 Шульга П.И. снаряжение верховой лошади и воинские пояса на Алтае. Ч. I. Раннескифское время. Барнаул: Азбука, 2008. 276 с.

- 30 Шульга П.И. Некоторые особенности погребального обряда Гилево-10 // Кадырбаевские чтения-2016: м-лы V Междунар. конф. / Отв. ред. А.А. Бисембаев. Актобе, 2016. С. 226-233.
- 31 Шульга П.И., Демин В.А. Курганы Сентелека. Новосибирск: ИАЭТ СО РАН, 2021. 188 с.
- 32 Яблонский Л.Т. Звериный стиль ранних кочевников Приаралья в контексте их исторического развития // *Stratum plus*. 2015. № 3. С. 101-119.
- 33 Samashev Z. The illustrious culture of the early nomads in the Kazakh Altai // *Gold of the Great Steppe*. Cambridge, 2021. P. 11-65.

## REFERENCES

- 1 Adrianov, A. V. 1916. In: *Izvestiya IAK (News of the Imperial Archaeological Commission)*, 62 (in Russian).
- 2 Akishev, A. K. 1984. In: Gemuev, I. N., Khudyakov, Yu. S. (eds.). *Etnografiya narodov Sibiri (Ethnography of the peoples of Siberia)*. Novosibirsk: "Nauka" Publ., 69-76 (in Russian).
- 3 Alekhin, Yu. P. 1999. In: *Serebryanyi venets Rossii (Ocherki istorii Zmeinogorska) (The Silver Crown of Russia (Essays on the History of Zmeinogorsk))*. Barnaul, 17-65 (in Russian).
- 4 Alekhin, Yu. P. 2011. In: Beisenov, A. Z. (ed.). *Sakskaya kultura Saryarki v kontekste izucheniya etnosociokulturnykh protsessov stepnoy Evrazii (Saka culture of Saryarki in the context of the study of ethnosociocultural processes of steppe Eurasia)*. Karagandy: "Begazy-Tasmola", 83-87 (in Russian).
- 5 Alekhin, Yu. P., Shulga, P. I. 2003. In: *Drevnosti Altaya (Antiquities of Altai)*, 10. Gorno-Altaysk: Gorno-Altaysk State University, 62-70 (in Russian).
- 6 Antonova, E. V., Raevskiy, D. S. 1991. In: Litvinskiy, B. A. (ed.). *Problemy interpretatsii pamyatnikov kultury Vostoka (Problems of interpretation of monuments of culture of the East)*. Moscow: "Nauka" Publ., 207-233 (in Russian).
- 7 Arslanova, F. Kh. 1965. In: *Archive of the Margulan Institute of Archaeology*. F. 11, d. 975 (in Russian).
- 8 Arslanova, F. Kh. 1966. In: *Materialy VIII nauch. konf. professorsko-prepodavatel'skogo sostava (Materials of the VIII in the scientific conf. of the teaching staff)*. Ust-Kamenogorsk, 43-45 (in Russian).
- 9 Vishnevskaya, O. A. 1973. *Kultura sakskikh plemen nizoviev Syrdarii v VII-V vv. Po materialam Ujgaraka (Culture of the Saka tribes of the lower reaches of the Syr Darya in the 7<sup>th</sup>-5<sup>th</sup> centuries. Based on the materials of Ujgarak)*. Moscow: "Nauka" (in Russian).
- 10 Gennep Arnold van. 2002. *Obryady perekhoda: Sistematicheskoe izuchenie obryadov (Rites of passage: A systematic study of rites)*. Moscow: "Vostochnaya literatura" Publ. (in Russian).
- 11 Gorbunova, N. G. 2001. In: *Drevnie tsivilizatsii Evrazii. Istoriya i kultura (Ancient civilizations of Eurasia. History and culture)*. Moscow: "Vostochnaya literatura" Publ., 179-200 (in Russian).
- 12 Demin, M. A., Sitnikov, S. M. 1999. In: *Drevnosti Altaya (Antiquities of Altai)*, 4. Gorno-Altaysk: Gorno-Altaysk State University, 59-66 (in Russian).
- 13 Ivanov, Vyach. Vs. 1997. In: Nikolaeva, T. M. (compl.). *Iz rabot moskovskogo semioticheskogo kruga (From the works of the Moscow semiotic club)*. Moscow: "Yazyki russkoy kultury" Publ., 171-220 (in Russian).
- 14 Ivanov, Vyach. Vs. 1997. In: Nikolaeva, T. M. (compl.). *Iz rabot moskovskogo semioticheskogo kruga (From the works of the Moscow semiotic club)*. Moscow: "Yazyki russkoy kultury" Publ., 339-343 (in Russian).
- 15 Kadyrbaev, M. K. 1966. In: Margulan, A. Kh., Akishev, K. A., Kadyrbaev, M. K., Orazbaev, A. M. *Drevnyaya kultura Tsentralnogo Kazakhstana (Ancient culture of Central Kazakhstan)*. Alma-Ata: KazSSR Academy of Sciences Publ., 303-433 (in Russian).
- 16 Korolkova, E. F. 2006. *Zverinyi stil Evrazii. Iskusstvo plemen Nizhnego Povolzhya i Yuzhnogo Priuraliya v skifskuyu epokhu (VII-IV vv. do n.e.) (Animal style of Eurasia. The art of the tribes of the Lower Volga region and the Southern Urals in the Scythian era (7<sup>th</sup>-4<sup>th</sup> centuries BC))*. Saint Petersburg: "Peterburgskoe vostokovedenie" Publ. (in Russian).
- 17 Kuzmina, E. E. 1963. In: *Sovetskaya arheologiya (Soviet archaeology)*, 2, 38-46 (in Russian).
- 18 Kuzmina, E. E. 1976. In: Melyukova, A. I., Moshkova, M. G. (eds.). *Skifo-sibirskiy zverinyi stil v iskusstve narodov Evrazii (Scythian-Siberian animal style in the art of the peoples of Eurasia)*. Moscow: "Nauka" Publ., 52-65 (in Russian).