

Археологический комплекс эпохи бронзы ущелья Мадьярсай

А. А. Горячев, Т. А. Егорова¹

<https://doi.org/10.31600/978-5-907298-16-3.80-83>

Ущелье Мадьярсай расположено на северо-восточном склоне гор Киндыктас, ограничивающих с восточной стороны долину р. Шу. Его расположение на стыке двух межгорных долин Шу-Илейской горной системы позволяло в древности выполнять ключевую роль в системе транспортных коммуникаций региона. Лишь через это ущелье проходил маршрут к истокам реки Узынсу, образующей урочище Ой-Джайляу, в котором располагается серия известных погребальных памятников и наскальных рисунков эпохи бронзы (*Марьяшев, Горячев, 1993*). Общая протяженность ущелья с юго-запада на северо-восток 5,5 км. Комплекс памятников эпохи бронзы расположен в относительно широкой долине бокового притока ручья Мадьярсай (**рис., 1**).

На территории ущелья обнаружены разрушенное поселение, два могильника и два скопления петроглифов эпохи бронзы, составляющих единый археологический комплекс. По меркам региона это означало проживание здесь одной семейно-родовой группы. Поселение было устроено у западного борта ущелья

¹ 050010, Республика Казахстан, Алматы, пр. Достык, д. 44. Институт археологии им. А. Х. Маргулана, Отдел античности и средневековья, с.н.с.; специалист-филолог. Адреса электронной почты: aga.2805@mail.ru; ega.0108@mail.ru.

в его верховьях близ выхода скальных групп, где и отмечена одна группа наскальных рисунков бронзового века. В результате последующей хозяйственной деятельности территория поселения использовалась под поля и средневековую усадьбу. Отмечены отдельные площадки домостроений, близ которых зафиксированы фрагменты керамики эпохи бронзы.

Наскальные изображения эпохи бронзы в ущелье Мадьярсай устроены отдельными скоплениями на скальных плоскостях с юго-восточной и южной экспозицией. Среди технических приемов создания петроглифов преобладает выбивка с последующей шлифовкой внутри выбитого контура. На скалах над поселением отмечены два знака колесниц (**рис., 2, 3**), композиции с фигурами собак, хищников и людей (**рис., 4**). Здесь же встречаются сцены с изображением лошадей, кабана и всадника на коне, преследующего хищника. Основную часть изображений составляют образы козлов и архаров, одно из которых сопровождалось четырьмя чашевидными углублениями (**рис., 5**).

Еще одна группа петроглифов найдена на вершине сопки между поселением и могильником. Здесь же на отдельном гранитном валуне изображены крупные фигуры идущего верблюда, быка с длинными вытянутыми рогами и лучника, стреляющего с колен (**рис., 6**). Стилистика и содержание рисунков характерны для петроглифов тамгалинской культурной традиции региона и наскального искусства эпохи бронзы гор Каратау (*Кадырбаев, Марьяшев, 1977*) и Центрально-го Казахстана (*Новоженев, 2002*).

Могильники эпохи бронзы расположены по берегам ручьев на выходе из горных саев, представляют собой цепочки каменных оград и курганы-ограды. Могильник Мадьярсай-I устроен в 400 м к северо-востоку от поселения у подножия одиночной сопки. Он состоит из шести цепочек оград и восьми отдельных конструкций. Исследована цепочка из 24 каменных оград с 28 захоронениями бронзового века в каменных ящиках (**рис., 7**). Погребенные были захоронены по обрядам труположения в скорченном виде на левом боку головой на запад и трупосождения. Отмечены захоронения в одной могиле по обоим обрядам и кенотафы. Получены керамический (**рис., 8–15**) и вещевого (**рис., 16–26**) материалы, позволяющие реконструировать погребальный обряд древних жителей и атрибутировать комплекс памятников эпохи бронзы ущелья (*Горячев, 2020. С. 135–151*).

Исследования показали, что данный памятник являлся основным кладбищем жителей ущелья на раннем (XIX–XVI вв. до н. э.) и позднем (XV–XIV вв. до н. э.) этапах андроновского периода эпохи бронзы. Возникновение комплекса стало результатом взаимных контактов и хозяйственно-культурной интеграции древнего населения Шу-Илейских гор и Центрального Казахстана, усвоивших как алакульско-атасуские, так и фёдоровско-нуринские традиции андроновской общности.

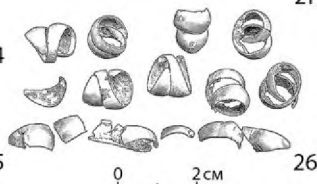
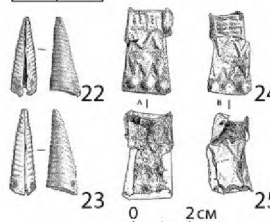
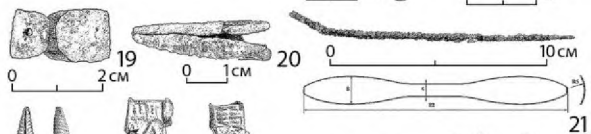
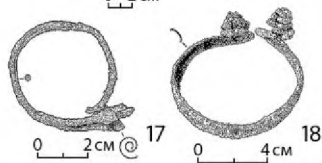
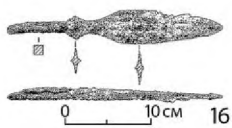
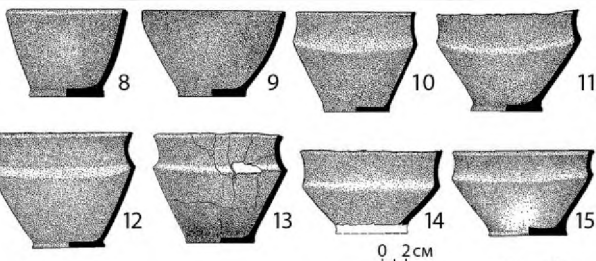
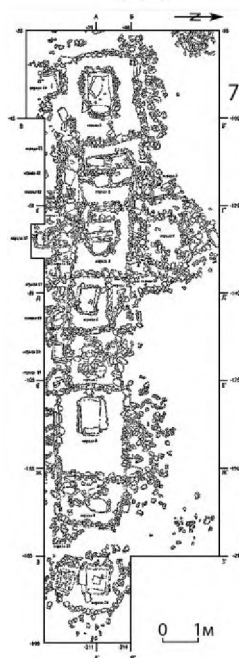
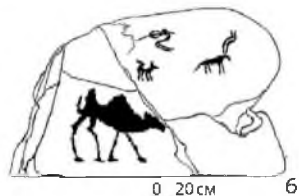
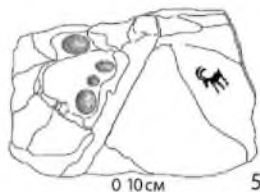
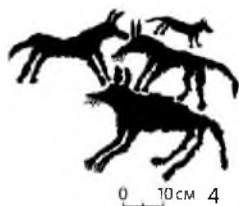
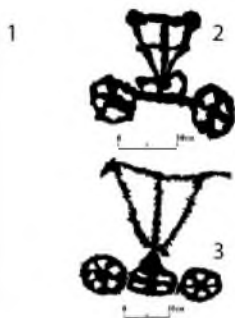


Рис. М тери лы рхеологических исследований комплекс п мятников эпохи бронзы ущелья М дьярс й. 1 — р сположение п мятников эпохи бронзы в ущелье М дьярс й н космоснимке Google; 2, 3 — изобр жения зн к колесницы, прорисовк ; 4 — изобр жения соб к и хищников, прорисовк ; 5 — фигур козл эпохи бронзы н к мне с ч шевидными лунк ми, прорисовк ; 6 — крупный в лун с рисунк ми эпохи бронзы н горном перев ле, прорисовк ; 7 — пл н р скоп цепочки к менных огр д н могильнике М дьярс й-I; 8-15 — кер мик из погребений могильник М дьярс й-I; 16-21 — бронзовые изделия могильник М дьярс й-I (16 — н конечник копья, 17 — серьг с р струбом; 18 — бр слет со спир левидными оконч ниями; 19 — обойм ; 20 — конусовидн я подвеск ; 21 — игл); 22-26 — бронзовые укр шения, пл киров нные золотой фольгой из погребений могильник М дьярс й-I (22, 23 — конусовидные подвески; 24, 25 — декор тивные обоймы; 26 — серьги-подвески в дв оборот)

Литература

- Горячев, 2020 — Горячев А. А. Могильник бронзового века Мадьярсай-I // Теория и практика археологических исследований. 2020. № 1 (29). С. 135–151.
- Кадырбаев, Марьяшев, 1977 — Кадырбаев М. К., Марьяшев А. Н. Наскальные изображения хребта Каратау. Алма-Ата: Наука, 1977. 231 с.
- Марьяшев, Горячев, 1993 — Марьяшев А. Н., Горячев А. А. Вопросы типологии и хронологии памятников эпохи бронзы Семиречья // РА. 1993. № 1. С. 5–19.
- Новожинов, 2002 — Новожинов В. А. Петроглифы Сарыарки. Алматы: ИА НАН РК, 2002. 125 с.