

Пролетарии всех стран, соединяйтесь!

Прикаспийская КОММУНА

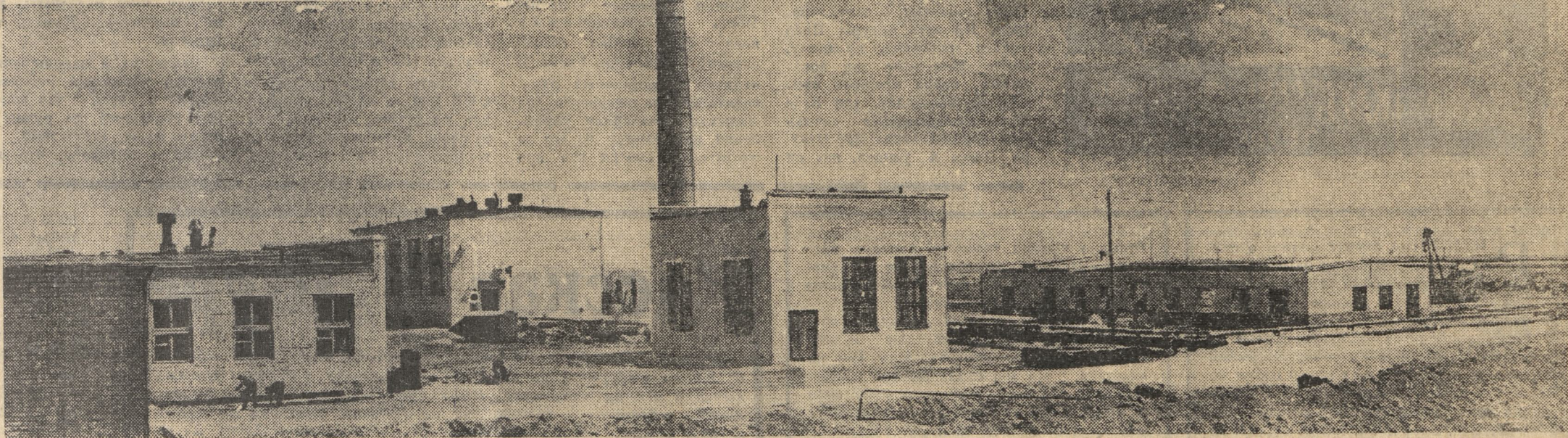
газета
издается
с 13 января
1920 года

Орган Гурьевского обкома, горкома КП Казахстана
и областного Совета депутатов трудящихся

№ 150 (10810)

СРЕДА, 30 ИЮЛЯ 1969 ГОДА

ЦЕНА 2 КОП



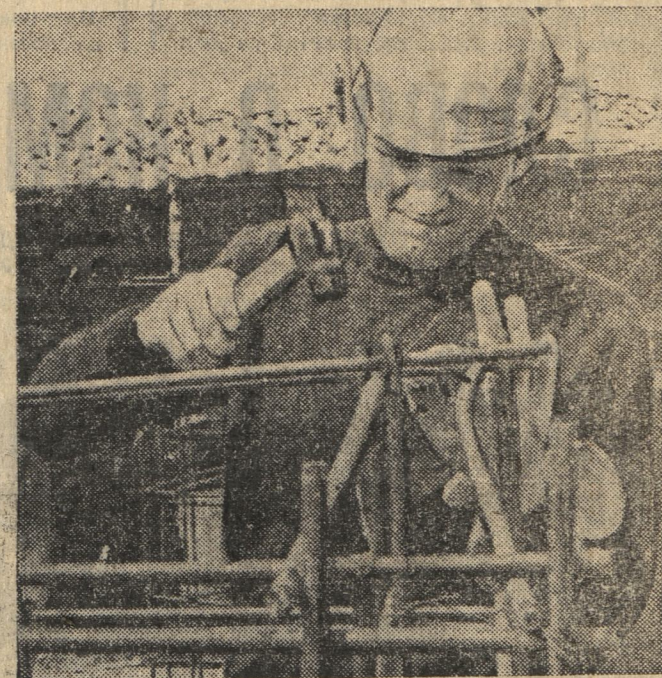
УРАЛЬСКАЯ МАРКА

ФОТОРЕПОРТА ЖЗ

Решающие дни наступили для многочисленной армии строителей уникального нефтепровода Узень-Гурьев-Куйбышев. В жару и холод, преодолевая безлюдье и безводье, самоотверженно трудились покорители пустыни, прокладывая стальное русло горячей нефтяной реки. Скоро дары подземных «кладовых» Мангышлака пойдут на заводы страны. Большую долю нефти для переработки придет новая установка Гурьевского нефтеперерабатывающего завода. Кроме этого, часть нефти будет транспортироваться по железной дороге на другие заводы страны. Для налива построена нефтеналивная эстакада. Кроме эстакады,

здесь предусмотрено строительство печей подогрева, которые будут играть большую роль в перекачке тяжелой парафинистой нефти до Куйбышева.

Сейчас на площадке работают строители таких прославленных коллективов, как ордена Трудового Красного Знамени треста «Уралнефтегазстрой», ордена Ленина треста «Нефтепроводмонтаж» и другие коллективы. Что сделано на площадке? Как работают строители в эти горячие предпусковые дни? Наш корреспондент побывал у строителей. Ниже публикуем первый репортаж о делах генерального подрядчика — участка, руководимого г. Миллером из треста «Уралнефтегазстрой».



ров-маляров, руководимой Каблуковой. Высокие темпы работ у них сочетаются с отличным качеством.

С бригадиром мы встретились на отделке.

— Как работа?

— Интересная. Девчата мою марку уральскую крепко держат.

Под вечер встретились с начальником участка А. Миллером. Только что закончилась планерка. А дверь ка-

бинета открыта. Люди идут к этому большому, спокойному человеку. И каждому дает он совет. Толковый, обстоятельный. Мне он сказал так:

— Поработали здорово. Темпов сбавлять не будем. Отлично трудились монтажники. И посоветовал: — вы побывайте у них обязательно...

С. ГОРА,
наш корр.

Много зданий прошли через руки каменщиков комплексной бригады, руководимой В. Артемьевым.
НА СНИМКЕ: здания котельной и конденсатной.

Большую помощь оказывает строителям нефтеналивной эстакады студенческий отряд Ленинградского электротехнического института.

НА СНИМКЕ: боец студенческого отряда В. Сарапов.
Фото Р. РОЖНЕВА.

ГОРЯЧАЯ лента асфальта с шипением откатывалась назад. На высокой скорости шли недолго. Придавливая шоссю, промывали десятки мощных грузовиков. Большинство из них обрывало свой путь у поворота, где степенно перешагнули шоссе серебристые высоковольтные мачты.

Строительная площадка Гурьевской нефтеналивной эстакады. Почти ровень с мачтами чертят воздух стальные стрелы кранов, горячими звездами вспыхивает сварка. К грузным резервуарам идут десятки трубопроводов. А чуть дальше в степи раскинулся городок строителей.

В конторе пусто.

— Все на объектах, — бросает на ходу комендант городка. Потом, прикинув, дает «точный» адрес.

— Старший прораб Романовский, наверняка, у эста-

кады. Там новый фундамент заложили под насосы. Они стояли и спорили.

— Все по нормам. Разве не знаешь, как работаем, — доказывал хитроулыбавый загоревший мужчина другому плотному, спокойному.

— Проверка не мешает.

Собеседник снял большие темные очки, приложился к нивелиру. Выпрямившись, что-то подсчитал; сверил с чертежом.

— На уровне.

Это и был старший прораб Романовский.

Он рассказывает: сделала много. Нефтеналивная эстакада, где будут «заправляться» сразу несколько составов, уже готова. Через пару дней начнем испытывать агрегаты в котельной. Уже более десяти объектов в строю.

По решетчатой лесенке спускаемся в насосную. Тихина. Лишь где-то в глубине трещит сварка.

Здесь работают электрики из московского треста «Спецмонтаж». Подходит прораб электриков Кирихин.

— Последний генератор к сети подключаем. Через день можно прокручивать.

Идем мимо грузных резервуаров (два из них уже испытаны, а два находятся в испытании), спускаемся с крутого вала, опоясывающего емкость, на колючий щебень дороги. В углу площадки поднял в небо мощную стальную руку 25-тонный кран. Он легко поднимал громадную бадью с бетоном. Двое ребят в студенческих брюках заводят ее над замысловатой опалубкой. Миг — и шумно идет вниз густой серый ручей. Здесь участок мастера Полова. Он немного словен.

— Один фундамент для печей подогрева уже есть. Через пару дней сдадим второй. Работаем в норме.

Печи подогрева — это объект второй очереди. Ско-

ро на этом месте поднимутся сложнейшие конструкции, загудит пламя, разогревая нефть. А пока чуть вздрагивает мощная стрела крана. Растут фундаменты.

Площадка эстакады. Это не только гигантские емкости, сложнейшие агрегаты, километры трубопроводов, но и десятки зданий. Кладку их в основном ведет комплексная бригада, руководимая В. Артемьевым. Этот коллектив дружный. Каменщики при надобности могут стать и малярами. И плотницкое ремесло им знакомо. Конечно, это здорово помогает им в труде. Редко выдается месяц, чтобы бригада Артемьева в лидерах не ходила. А первым быть здесь не легко: народ на стройке закаленный, опытный и победа достается только в упорной борьбе. Только сильнейшему.

Трудности и победы наравне с мужчинами делают их спутницы. Особо нужно сказать о бригаде штукату-