

ISSN 2224-5294

ҚАЗАҚСТАН РЕСПУБЛИКАСЫ  
ҰЛТТЫҚ ҒЫЛЫМ АКАДЕМИЯСЫНЫҢ

# Х А Б А Р Л А Р Ы

---

## ИЗВЕСТИЯ

НАЦИОНАЛЬНОЙ АКАДЕМИИ НАУК  
РЕСПУБЛИКИ КАЗАХСТАН

## NEWS

OF THE NATIONAL ACADEMY OF SCIENCES  
OF THE REPUBLIC OF KAZAKHSTAN

ҚОҒАМДЫҚ ЖӘНЕ ГУМАНИТАРЛЫҚ  
ҒЫЛЫМДАР СЕРИЯСЫ



СЕРИЯ ОБЩЕСТВЕННЫХ  
И ГУМАНИТАРНЫХ НАУК



SERIES OF SOCIAL AND HUMAN SCIENCES

*К.М.БАЙПАКОВ, И.Р.КАМАЛДИНОВ*

## ИЗУЧЕНИЕ ГОРОДИЩА ОКСЫЗ

Более одиннадцати веков назад на территории Казахстана в округе Фараб в городе Весидже родился человек, которому было суждено пройти по многим дорогам мира. Он занимался науками, менял роль странника на ученика и сам стал Великим учителем. Он объездил страны арабского Востока. Он был вхож к царям, но не гнушался простых людей, имел многочисленных учеников. Земные блага его не волновали, а свойственная ему страсть к знаниям стала легендарной. Он не был теологом или факихом, поскольку теология и право были предметами, хотя и благородными, но уступающими абсолютному знанию – философии. Его называли вторым после Аристотеля Учителем, а его имя было Абу Наср Мухаммад ибн Мухаммад ибн Тархан ибн Узлаг аль-Фараби. Это место указывает, что он происходил из Фараба, другое название которого было Отрар. Родной город назывался Весидж. В поисках знания он посетил и жил в городах Багдад, Харран, Дамаск, Халеб, Каир. Он знал Шаш, Самарканд, Бухару, Мерв, Серахс, Нишапур, Рей, Хамадан.

Большинство исследователей считают, что Абу Наср был тюрком, сыном правителя города и до зрелого возраста, жил в Фарабе, работал судьей. Считают, что, когда он прибыл в Багдад, он не очень хорошо знал арабский язык, но вскоре изучил его в совершенстве, впрочем, как и многие другие языки и наречия. Места, где протекала пора его детства, отрочества и юности, безусловно, наложили отпечаток на личность ученого, как и оставшаяся родная ему музыка и тюркский язык.

Известный востоковед В.В.Бартольд указывал на то, что Весидж – родина аль-Фараби находился на левом берегу Сырдарьи – Яксарта в окрестностях Кедера – города, отождествляемого со столицей Отрара-Фараба X-XI веков: «Из городов Фараба на левом берегу Сырдарьи находился также Сюткент, где жили принявшие ислам турки из огузов и карлуков. Таким, видимо был Весидж – небольшое укрепленное селение, где жил «сильный эмир» и где действовала мечеть».<sup>286</sup>

Население Фараба – Отрара и Весиджа представляли разные племена и народы. Тем не менее, основными поселенцами в IX-XIII веках и позднее были тюркские племена кангаров, карлуков, огузов, кыпчаков.

Исследования Южно-Казахстанской комплексной археологической экспедиции в Отраре и Отрарском оазисе открыли многочисленные городища. Лишь немногие удалось отождествить с упомянутыми в письменных источниках городами Кедером, Буруком, Чиликом и Весиджем, ему соответствует городище Оксыз (Оксус).

Оксыз находится на левом берегу Сырдарьи в 9,5 километра к северу от села Маякум, в урочище Акжар. В XIII веке город, видимо, носил уже другое название – Зернук и располагался у переправы через Сырдарью. В середине XIII в. город Зернук упомянут в описании путешествия армянского царя Гетума. Небезинтересна этимология названия Зернук. Так, в словаре Абу Абдаллаха Хорезми Зернук (Зурнук) приводится среди терминов, обозначающих различного рода чигири – водоподъемные сооружения. Исследования ирригационных систем открыли в районе городища несколько чигирных колодцев и развитое чигирное орошение. Городище «Оксус» и земледельческие поселения, расположенные вокруг него, снабжались водой из магистрального канала Ак-арык, исток которого находился на расстоянии 7 километров юго-восточнее Оксуса на Сырдарье.

<sup>286</sup>Бартольд В.В. Туркестан в эпоху монгольского нашествия. - Москва, 1963. – 234 с.



Рис. 1. Общий план городища Оксыз.

Городище представляет собой двухъярусный бугор (Рис.1-3). Цитадель в виде бугра высотой 13,5 м со сторонами северо-восточной – 90 м, северо-западной -75 м, юго-восточной – 180 м и юго-западной – 150 м находится в северо-восточной части. На более низкой части располагается шахристан со сторонами: северной – 165 м, восточной – 200 м, юго-восточной – 150 м, юго-западной – 195 м и западной – 180 м. Высота бугра шахристана равна 3-5 м. По периметру шахристан был обнесен стеной с башнями по углам и периметру через каждые 30-40 м. Остатки башен прослеживаются в виде всхолмлений высотой 1,5 м. Вокруг городища находится ров, глубина которого в настоящее время достигает 3-х м. К центральным развалинам примыкает неукрепленный рабад площадью около 20 гектаров, по территории которого проходит русло магистрального канала. Первые научные раскопки на цитадели городища были проведены в 1967г. Площадь раскопа составила 25 м<sup>2</sup>, глубина 1,5-2 м.

Выяснилось, что в XIII-XIV вв. цитадель использовалась в качестве некрополя. Строительные конструкции XI-XII вв. представлены участком двора, вымощенного квадратным жженым кирпичом размерами 24x24x4 и 26x26x4 см, и стенами построек из сырцового кирпича. Заслуживает внимания облицованная водонепроницаемым раствором площадка размером 2x1,5 м и расположенный рядом сней врытый в пол хум, устье которого находится несколько ниже уровня площадки. Это остатки винодельни<sup>287</sup>.

Из находок, которые связаны с остатками построек этого времени, интересен свинцовый медальон с изображением двух птиц у «Древа жизни». Керамика представлена фрагментами чаш, покрытых прозрачной и зеленой поливами.

<sup>287</sup>Байпаков К.М. Городище Оксыз// Свод памятников истории и культуры Казахстана. Южно-Казахстанская область. - Алма-Ата, 1994. - С. 138-139.





Рис.2. Общий вид городища Оксыз (вид на север).

В 7 км к юго-востоку от средневекового городища Оксус на берегу р. Сырдарьи обнаружена головная часть канала Ак-арык. На местности прослеживаются остатки 9 головных участков, отстоящих друг от друга на различном расстоянии вверх по течению реки. Водозаборные сооружения до наших дней не сохранились. Общая протяженность канала около 30 км. В топографическом отношении головные участки можно разделить на 3 группы.

Каналы первой группы имеют вид сильно оплывших валов высотой 0,7 м и шириной русла 5 м. Всего в этой группе сохранилось 2 канала протяженностью 1,5 км. Следующая группа головных участков (3 канала) расположена вверх по Сырдарье в 500 м от предыдущей. В топографическом отношении они аналогичны второй группе, только менее оплывшие. Другой отличительной чертой является наличие у них небольших добавочных каналов-подголовников. Ширина их 4 м, длина 50 м у истоков крайнего сверху головного канала сохранились остатки чигирной ямы. Диаметр ямы 12 м, глубина 2,5 м. Исток магистрального канала Ак-арык был защищен земляной дамбой, которая сохранилась на местности в виде оплывшего вала высотой 1,5 м, шириной 3,2 м, длиной 150 м. Основная трасса магистрального канала Ак-арык вытянута в западном направлении, через 5 км подходит к городищу Оксус. На этом участке от основного русла через каждые 20-30 м с обеих сторон отходят распределители, которые в свою очередь делятся на распределители 2-го подряда и оросители. Длина их соответственно равна в среднем 3км, 1,5 км, и 0,5 км, ширина 5 м, 3 м, 1 м. Отвалы магистрального канала около Оксуса сохранились на высоте от 2-х до 3-х метров. Ширина русла 9-10 м. В некоторых местах на отвалах сохранились насыпные бугры, возвышающиеся над поверхностью до 8-10 м с площадкой на верху, шириной 2-3 м. Как правило, бугры расположены у истоков распределительных ветвей и служили, вероятно, для наблюдения за подачей воды в мелкую оросительную сеть для полива полей. Планировки последних покрывают густой сетью территорию вокруг Оксуса в радиусе 1-1,5 км. Это остатки агроирригационных планировок, разделенных на гряды шириной 2-2,5 м с остатками оросительных борозд шириной 0,5-0,6 м и глубиной 0,2-0,25 м. Многочисленную группу составляют поля размером 20х25 м, 20х35 м. Непосредственно за отвалами магистрального канала прослеживаются небольшие хорошо спланированные земельные участки 15х7м, 7х12 м, огражденные по периметру валиками высотой 0,3-0,5 м и шириной 0,6-0,7 м, вероятно, это остатки рисовых чеков.

От Оксуса трасса магистрального канала Ак-арык идет в прежнем западном направлении, и через 8км подходит к городищу Актобе, еще через 1 км – к средневековому городищу Субагартобе, где от канала отходит ответвление, через которое заполнялось водохранилище. В настоящее время это округлая низина диаметром около 70м и глубиной 1,5 м, параметры магистрального канала Ак-арык у городища Субагартобе несколько иные, чем в верховье у городища Оксус: ширина русла 5-7 м, высота отвалов 1,5-2 м. Уменьшается и число распределителей, отходящих от основного русла. Они становятся



короче на 0,5-1 км. От Субагартобе Ак-арык идет в направлении городищ Шулембай и Шурук, которые расположены от Субагартобе в 10-12 км. За названными городищами магистральный канал соединялся с одной из протоков Сырдарьи<sup>288</sup>.



Рис. 3. Аэрофото городища Оксыз.

В полевом сезоне 2012 г. на городище были произведены масштабные раскопки. В частности, заложен большой раскоп №4 на наиболее возвышающейся части цитадели и два небольших раскопа №5 и 6 на территории рабада.

Одной из главных целей исследования было выявление планиграфической ситуации на территории цитадели и застройки шахристана<sup>4</sup>.

Раскоп был заложен на наиболее возвышающейся части цитадели в северной части. Всего на площади раскопа выявлено 16 помещений, входивших в состав большого комплекса (Рис. 5).

*Помещение №1* расположено в северо-восточной половине раскопа. Помещение прямоугольной в плане формы, стенами ориентировано по сторонам света. Длина помещения по линии восток - запад 7,6 м, ширина по линии север - юг 4,4 м.

Сохранившаяся средняя высота стен 0,6-0,7 м, толщина 1,2 м. Стены сложены из сырцового кирпича. Размер кирпича 35x17x7 см. На стенах сохранилась многослойная глиняная обмазка серого цвета с примесью соломы. Стены стоят на фундаменте, который представляет собой два ряда кладки из жженого кирпича размером 26x26x5 см.

Северная стена помещения не сохранилась, обнаружена лишь часть фундамента, представленная в виде сложенного из жженого кирпича два ряда кладки длиной 2 м. Размер кирпича такого же формата, как на вымощенном полу помещения - 26x26x5 см. От восточной стены также сохранился лишь фундамент, сложенный из жженого кирпича в два ряда кладки. У помещения хорошо сохранилась южная и западная стены.

Южная стена помещения является общей с помещением №7, западная с помещением №8, восточная с помещениями №2 и 2а и северная с помещением №1а.

Пол помещения вымощен жженым кирпичом. Размер кирпича 26x26x5 см. На многих кирпичах фиксируются пальцевые вдавления в виде двух пересекающихся линий и спиралей. В северной половине помещения пол не сохранился, был разрушен поздними захоронениями.

<sup>288</sup>Грошев В.А. Магистральный канал Ак-арык // Свод памятников истории и культуры Казахстана. Южно-Казахстанская область. - Алма-Ата, 1994. - С.138-139.





Рис.4. Рабочий момент на раскопе 4 (цитадель городища Оксыз).

Вход в помещение расположен в западной стене, который выходит в помещение №8. Ширина прохода 1,6 м.

*Помещение №1а* занимает северо-восточную часть раскопа, южнее помещения №1. Западная стена помещения общая с помещением №8, южная с помещением №1. Сохранность помещения плохая, наиболее хорошо сохранилась лишь западная стена, сложенная из пахсы. Параметры помещения: ширина с севера на юг 4,5 м, длина по линии восток – запад 7,6 м. Пол помещения разрушен и представлен в виде обломков из жженого кирпича. На площади помещения обнаружено большое количество поздних захоронений, в основном детей. Обнаружить вход в помещение не удалось, в виду очень плохой сохранности стен данного помещения.

*Помещение №2* расположено в восточной окраине раскопа и имеет параметры 2,2х2,2 м. Пол помещения вымощен жженым кирпичом.

Южная стена является общей с помещением №7, сохранившаяся высота 0,4 м, сложена из пахсы и облицована битым жженым кирпичом (20х17х5 см). Помимо этого в данной стене, расположен проход шириной 1,2 м, который выходит в помещение №7. Западная стена сохранилась лишь в виде фундамента сложенного из жженого кирпича в два ряда кладки (26х26х5 см), стена также является общей с помещением №1. Северная стена такая же, как и западная, сохранился лишь её фундамент. Восточная стена оказалась разрушенной, предположительно здесь находился еще один вход.

*Помещение №2а* не большого размера 1,8х1,8 м, обнаружено в северо-западной половине раскопа. Западная стена помещения является общей с помещением №1, от которой сохранился лишь фундамент из жженого кирпича. Южная и восточная стены сложены из сырцового кирпича (22х12х6 см). От северной стены сохранился лишь фундамент из жженого кирпича в два ряда кладки. Пол в помещении вымощен жженым кирпичом размером 26х26х5 см.

*Помещение №3* расположено в центральной части раскопа, является коридором, соединяющим четыре помещения. Параметры помещения 3х3 м. Во всех четырех стенах фиксируются проходы. В западной стене проход шириной 2,4 м выходит в помещение №6, в северной с помещением №8 шириной 1,25 м, в восточной с помещением №4 шириной 1,15 м и в южной с помещением №5 шириной 1,65 м.

Стены сложены из пахсы, на которых фиксируется слой обмазки из серой глины. Средняя высота стен 0,3-0,4 м толщина 1,1-1,2 м. Центр помещения прорезает стойка из бетона от триангуляционного пункта. Пол был вымощен жженым кирпичом, который сохранился лишь, в западной части помещения. Размер жженных кирпичей 26х26х5 см.



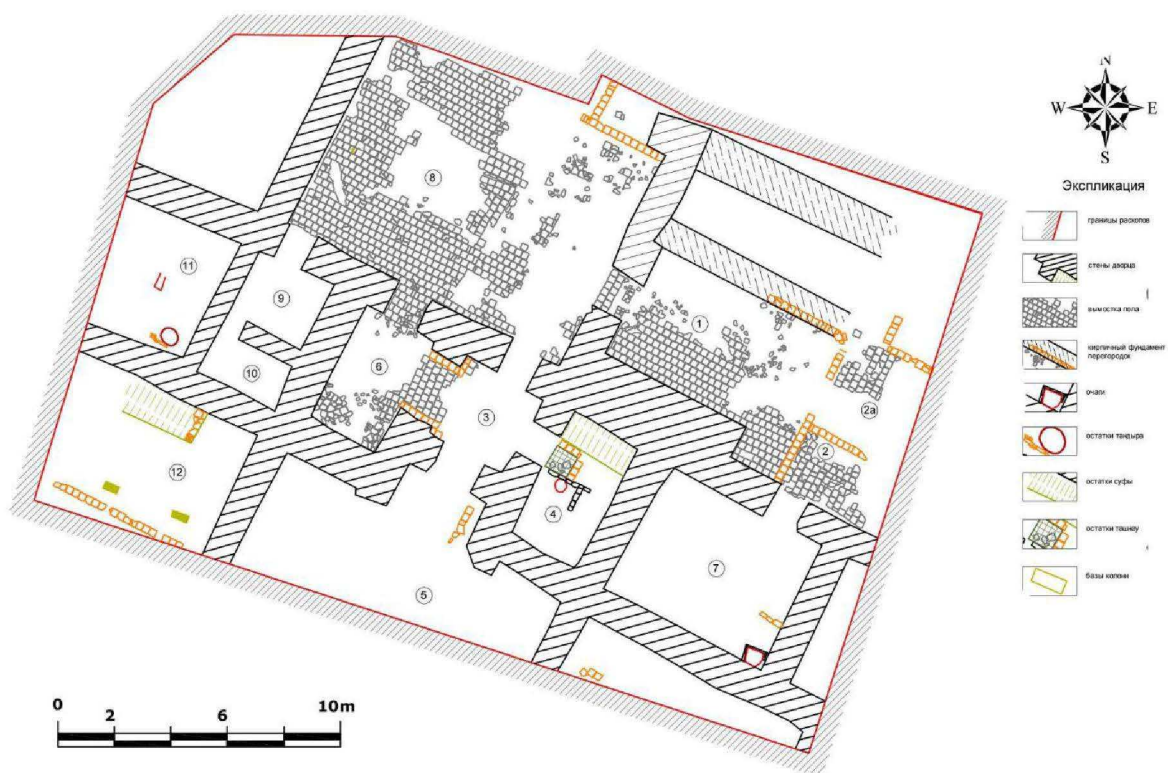


Рис. 5. План раскопа 4 (на цитадели городища Оксыз)



Рис.6. Вид помещения 8 в северной части раскопа 4 (северная часть цитадели городища Оксыз).

В помещении был обнаружен четырехгранный железный наконечник стрелы.

*Помещение №4.* Выявлено в центре раскопа. В плане помещение прямоугольной формы, длиной - 6,3 м, шириной - 3 м. Северную часть помещения занимает суфа шириной 1,3 м и высотой 0,35 м. Вход



в помещение расположен в западной части помещения, который выходит в помещение №3. Ширина прохода составляет 1,15 м. В помещении перед входом зафиксированы остатки площадки ташнау размером 1х1 м. Площадка ташнау представлена «г» - образной стенкой из жженого кирпича в два ряда кладки. Стены помещения сложены из пахсы, кроме северной стены, являющейся общей с помещением №1, эта стена сложена из сырцового кирпича. Помещение пополам делит, тонкая стена, сложенная из сырцовых кирпичей размером 37х17х7 см высотой 0,35 м. В южной половине помещения к стене примыкает еще отрезок стены длиной 0,7 м. В помещении обнаружен очаг типа сандала. Он имеет вид «керамического котелка», диаметр которого 40 см, глубина 22 см. Очаг был заполнен золой и угольками.

Восточная стена является общей с помещением №7, а западная с помещением №3 и №5.

*Помещение №5.* Расположено в южной половине раскопа. Параметры помещения №5 ширина 3,2 м, длина не выявлена в связи с тем, что конструкции стен в южной половине помещения не сохранились. Стены помещения сложены из пахсы, высотой 0,35-0,4 м и толщиной 1-1,2 м. На стенах фиксируется многослойная обмазка глиной серого цвета с примесью соломы. В северной стене помещения, зафиксирован проход шириной 1,65 м, который ведет в помещение №3. Восточная стена помещения является общей с помещением №4. Пол помещения был вымощен жженым кирпичом, который сохранился лишь в восточной части помещения.

*Помещение №6* выявлено в юго-западной половине раскопа. В плане помещение прямоугольной формы, длина имеет размер 4,6 м, а ширина 3 м. Пол в помещении вымощен жженым кирпичом размером 26х26х5 см, в центральной части пол разрушен поздними захоронениями.

Западная стена является общей с помещениями №9 и №10. Южная стена общая с помещением №13. Высота стен от 0,7 м, до 0,5 м, толщина 1,2 м. На южной стене, зафиксирован ремонт, в виде кладки из битых жженных кирпичей. На западной стене хорошо читается многослойная обмазка из серого цвета глины с примесью соломы.

Помещение имеет два выхода. Один проход выходит в помещение №8 шириной 1,35 м. Второй проход шириной 2,4 м, выходит в помещение №3.

В северо-восточной части помещения обнаружен небольшого размера медицинский инструмент из бронзы и глазурованный керамический чираг. Медицинский инструмент -длина 6,8 см, диаметр черпака 4 см, глубина 2,2, длина ручки (слива) 2,8 см, ширина боковых ручек 1 см. Толщина металла 0,2 см (рис.11). Керамический светильник (чираг) покрыт глазурью серого цвета, которая хорошо сохранилась на внутренних стенках. Кончик носика обломан. Диаметр тулова 7,4 см, верхнего отверстия 3 см, ручка имеет сверху стилизованный лист. В южной части помещения обнаружен клад медных монет, которые были обернуты в материю. Монеты сильно окислены и слипшиеся, примерное количество 25 штук. Средний диаметр монет 2,5 см, толщина 0,1 см, кроме двух диаметр которых равен 3,5 см. На всех монет фиксируется тамга на арабском.

*Помещение №7.* Расположено в юго-восточной части раскопа. Параметры помещения: длина 8 м и ширина 5 м. Вход в помещение шириной 1,2 м он выходит в помещение №2.

Стены сложены из пахсы, кроме северной стены, сложенной из сырцового кирпича размером 35х17х7 см. Сохранившаяся высота стен 0,7-0,2 м, толщиной 1-1,2 м. Стену в юго-западном углу прорезает яма первого строительного горизонта. Западная стена общая с помещением №4 и северная с помещением №1.

К южной стене пристроен очаг-сандал, выложенный жженым кирпичом, положенным на ребро. В заполнении очага обнаружен угольки и слой золы. Размер очага 80х60х15 см. Размер кирпичей, которыми выложен очаг 26х26х5 см.

В центральной части помещения зафиксирована тонкая стена, которая имеет два ряда кладки, нижний ряд представлен жженым кирпичом, а верхний из сырца. Стена ориентирована по линии восток – запад. Параметры кирпичей в стенке жженный кирпич 26х26х5 см, сырцовый 35х17х7 см. Длина стены равна 4,4 м. В 0,3 м южнее стены фиксируется завал из жженого кирпича положенного на ребро, длиной 0,8 м.

Пол в помещении, был вымощен жженым кирпичом, который практически не сохранился.

*Помещение №8*(Рис.6). Это самое крупное помещение, занимающее северо-западную половину раскопа. Длина помещения 12 м, ширина 7,5 м.

Стены помещения сложены из сырцового кирпича размером 35х17х7 и 30х18х7 см. Толщиной 1,2 м и высота 0,7-0,3 м. Наиболее хорошо сохранилась южная стена помещения, в которой зафиксированы три прохода в помещения №3, №6 и №9. Ширина прохода в помещение №3 1,25 м, в помещение №6 1,3 м и в помещение №8 1,1 м.



Рис 7. Общий вид раскопа 5 (шахристан городища Оксыз).

В проходе в помещение №8 обнаружен порог «дандана». Порог представлен двумя рядами сырцовых кирпичей, нижний ряд уложен плашмя, а верхний на ребро. Размер кирпичей 37x17x7 см и 38x32x7 см.

Восточная стена является общей с помещением №1, в ней также обнаружен проход шириной 1,6 м. Северная стена помещения не сохранилась, так как она располагалась у самого края городища, зафиксирована только часть фундамента в виде жженого кирпича в два ряда кладки в северо-восточной части раскопа. Часть стены в северо-западном углу помещения пререзает позднее погребение.

Юго-восточная часть помещения разрушена остатками триангуляционного пункта.

Пол помещения полностью вымощен жженым кирпичом размером 26x26x5 см. В центральной части помещения пол просел на 0,5 м, образовав западину 2 на 2 метра. Вымощенный пол разрушен в центральной и восточной частях помещения.

Из интересных находок в восточной части помещения обнаружено пять монет, три из которых хорошей сохранности и тулово чирага покрытого глазурью серого цвета.

Помещение №9 расположено в западной половине раскопа, оно прямоугольное в плане, длиной по линии север – юг 2,4 м и ширина по линии восток – запад 3 м.

Восточная стена сложена из пахсы. Толщиной 1,2 м со слоем обмазки серого цвета с примесью соломы, высота стены 0,6 м, а также стена, является, общей с помещением №6.

Южная стена сложена из сырцового кирпича, размер которого, 26x15x7 см. Высота стены 0,55 м, толщина 0,55 м. На стене не зафиксирована глиняная обмазка. Западная часть стены разрушена. Помимо этого в стене зафиксирован проход шириной 0,7 м, ведущий в помещение №10.

Западная стена общая с помещением №11. Толщина её 0,6 м, сложена из сырцового кирпича формата 30x18x7 см.

Северная стена общая с помещением №8. Мощность стены 1,2 м, высота 0,6 м. На стене зафиксирована многослойная обмазка глиной серого цвета с примесью соломы. В стене располагается проход с порогом «дандана». Порог представлен двумя рядами сырцовых кирпичей, нижний ряд уложен плашмя, а верхний на ребро. Размер кирпичей 37x17x7 см и 38x32x7 см.

В восточной половине обнаружено множество фрагментов керамики, от толстостенных хумчей, и был обнаружен «шумек» из стекла.





Рис. 8. Тандыр в раскопе 6 (шахристан городища Оксыз).

*Помещение №10.* Небольшое помещение расположено в юго-западной половине раскопа. В плане помещение прямоугольной формы. Параметры помещения длина 3 м, ширина 1,6 м.

Северная стена сложена из сырцового кирпича, размер которого, 26x15x7 см. Высота стены 0,55 м, толщина 0,55 м. На стене не зафиксирована глиняная обмазка. Восточная часть стены разрушена. Помимо этого в стене зафиксирован проход шириной 0,7 м, ведущий в помещение №9.

Восточная пахсовая стена общая с помещением №6 и имеет толщину 1,2 м, высоту 0,6 м, обмазку из серой глины с примесью соломы.

Западная стена общая с помещением №11. Толщина её 0,6 м, высота 0,4 м, сложена из сырцового кирпича формата 30x18x7 см.

Южная стена сложена из пахсы высотой 0,4 м, толщиной 1 м, со следами обмазки. Стена является общей с помещением №12.

В помещении обнаружено стеклянное гигиеническое приспособление «шумек», используется для младенцев в колыбели. Размер: длина 7 см, высота ручки 2 см, Диаметр бокового отверстия 1,7 см (рис.10).

*Помещение №11.* Помещение располагается в западной части раскопа. Параметры помещения длина 2,7 м, ширина 3,8 м.

Восточная стена помещения является общей с помещением №10, толщина её 0,6 м, высота 0,4 м, сложена из сырцового кирпича формата 30x18x7 см.

Южная стена пахсовая, шириной 0,4 м, высотой 0,4 - 0,3 м. Стена общая с помещением №12.

Северная стена плохой сохранности толщиной 1,2 м, сохранившаяся на высоту 0,25 м.

Восточную и северную часть помещения занимает «г» - образная суфа высотой 0,25 м, шириной 1,4-1,7 м. Борта суфы сложены из битого жженого кирпича. В юго-восточной части суфы расположен тандыр, диаметром 0,7 м и глубиной 0,3 м. От тандыра в юго-восточном направлении в суфе проходит дымоходный канал диаметром 0,2 м, длиной 1,3 м. Дымоход заканчивается в ЮВ углу помещения. Топочное отверстие тандыра зафиксировано с западной части суфы. Кладка над топочным отверстием просела. Следует отметить, что интерьер помещения относится к более позднему времени, судя по характеру отопления «Типа канны».



*Помещение №12.* Помещение занимает юго-западную угловую часть раскопа. Длина по линии восток – запад 7,5 м, ширина по линии север-юг 7,4 м.



Рис.9. Шурф-разрез. Крепостная стена цитадели городища Оксыз.

Северная стена из пахсы, высотой 0,3-0,5 м. Стена является общей с помещениями №6. Толщина стена - 1,2 м.

Вход в помещение не был обнаружен, вероятнее всего он находится в западной стене, которая осталась в бровке раскопа.

Восточная стена сложена из пахсы толщиной 1,2 м и высотой 0,3 м. С внешней части стены расположен внутренний двор.

Южная стена сложена из сырцового кирпича со слоями многократной глиняной обмазки. Толщина стены 1,2 м, сохранившаяся высота 0,4 м. Стена является общей с помещением №12а, которое вошло в раскоп лишь своей северной частью.

В центре и у западного края помещения зафиксированы базы колонн из жженого кирпича в один ряд кладки, на которых фиксируется древесный тлен. Размер баз колонн 0,8х0,5 м.

В южной половине в 1,5 м севернее южной стены и параллельной ей обнаружена стена, сложенная из жженого кирпича сохранившаяся в два ряда кладки и толщину одного кирпича размером 26х26х5 см.

Северо-западную часть помещения занимает суфа. Параметры суфы 4,5х2,5 м, сохранившаяся на высоту всего 0,1 – 0,15 м. А также на суфе был обнаружен напольный очаг в виде керамического котла диаметром 0,3 м и глубиной 0,15 м, очаг вероятнее всего относится к верхнему строительному горизонту.

На площади помещения обнаружены фрагменты поливной керамики, полива прозрачная на белом ангобе и зелено-поливная.

Помещения №11 и 12 предположительно были пристроенными к помещению №10, №6 и №5.

*Помещение №13.* Небольшое помещение расположено в СЗ части раскопа с севера примыкает к помещению №11, с запада к помещению №9. Параметры помещения длина с юга на север 2,5 м, ширина с востока на запад 3,7 м. Западная часть помещения осталась не докопанной.

Стены сложены из сырцового кирпича формата 30х18х7 см. Центральную часть помещения прорезали два поздних погребения.



Рис.10. Стекланный гигиенический предмет «Шумек» с раскопа 4. (используется в колыбели для младенцев).



Рис.11. Медицинский инструмент из бронзы с раскопа 4 (цитадель городища Оксыз).

*Помещение №14* занимает юго-восточную часть раскопа и с юга примыкает к помещению №7, с запада к нему примыкает внутренний двор. Параметры помещения длина по линии восток-запад 8 м, ширина не выявлена, так как южная часть помещения исследована не до конца.

В центре помещения зафиксирована яма. Диаметр ямы 1,2 м, глубина 0,4 м. ЮВ часть помещения прорезает позднее погребение, перекрытое жженым кирпичом, который был взят с разобранного пола помещения.

*Внутренний двор* занимает середину южной части раскопа. С запада от двора расположено помещение №12 с востока №14, с севера №5, с северо-востока №4, с северо-запада №6 и с юга двор ограничен бровкой раскопа.

Площадь двора составляет 96 м<sup>2</sup>. Длина с востока на запад 12 м, ширина с юга на север 8 м. Выход во двор расположен в северной части через помещение №5. В центре двора обнаружен очаг овальной в плане формы диаметром 0,6 м и глубиной 0,15 м.

*Раскоп №5* заложен в северо-западной части шахристана на возвышающемся участке. Площадь раскопа вначале составляла 25 м<sup>2</sup>, после расширения в северном и западном направлении на 4 и 5 метров составила 45 м<sup>2</sup>. В плане раскоп прямоугольной формы ориентированный стенами по сторонам света.

После снятия рыхлого тонкого слоя в 30 см и проведения горизонтальной зачистки обнаружили контуры трех ям.

При снятии верхнего слоя, обнаружено большое количество золы и фрагментов керамики в основном от тарной керамики (хумов и хумчей), редко встречались мелкие фрагменты глазурованной керамики бело-коричневого окраса. Также обнаружены коленчатые и петлевидные ручки от сосудов.

Многочисленные ямы оказались неглубокими 0,3-0,5 м, диаметром от 1 м до 3 м. Заполнение ям было представлено золой и большое количества красноглиняной в основном толстостенной керамикой. Была обнаружена одна целая крышка со сдвоенной петлевидной ручкой. На глубине около 0,4 м в северо-западной части раскопа обнаружены две медные монеты плохо сохранности.

В северной части раскопа, обнаружены суфа с тандыром и пахсовые стены.

Раскоп был расширен. В ходе расширения раскопа, обнаружены еще множество ям в западной и северной части. Они прорезают конструкции стен ниже лежащего строительного горизонта.

В ходе проведения горизонтальной зачистки площади удалось выявить контуры стен в центральной и северо-западной части раскопа. Раскоп был вскрыт.

Второй строительный горизонт представлен пятью помещениями (рис.7).

*Помещение №1* прямоугольной в плане формы ориентировано углами по сторонам света с небольшим отклонением. Расположено в ЮВ половине раскопа. Длина его по линии СЗ-ЮВ равна 3,8 м, ширина по линии СВ-ЮЗ 3,45 м. Это единственное помещение раскопа, в котором обнаружены детали интерьера, в виде суфы с тандыром, расположенных в СЗ части комнаты. Южную часть стены прорезала яма №2. Вдоль северо-западной стены расположена суфа, шириной 0,65 м и высотой 0,25 м.



Суфа сложена из сырцового кирпича размер 30x20x5 см. Юго-западная часть суфы разрушена, а в северо-восточной части суфы расположен тандыр, диаметром 0,40 м и глубиной 0,25 м. Заполнение тандыра представлено угольками и золой.



Рис. 12. Красноглиняный глазурованный кувшин со штампованным орнаментом в виде насечек и стилизованной кисти винограда. С Раскопа №3 (цитадель).

Юго-западная стена сложена из пахсы высотой 0,15 м, толщиной 0,7 м и длина 1,5 м.

Северо-западная стена также сложена из пахсы, толщиной 0,55 м, высотой 0,4 м. Стена является общей с помещением №2 и №3. Юго-восточная стена, высота 0,05 м, толщиной 0,9 м

В помещение обнаружено большое количество неполивной керамики в основном от кувшинов, хумчей, горшков и Крышки со штампом от тандыров (рис. 14-16). Помимо этого найдено две медные монеты с арабскими надписями.

*Помещение №2* прямоугольное в плане. Все стены, кроме северо-западной, сложены из пахсы. Параметры помещения длина 3,6 м, ширина 1,6 м. На полу фиксируется глиняная обмазка желтого цвета. Стены оштукатурены слоем глины с примесью соломы.

*Помещение №3.* Расположено в северо-восточной половине раскопа. Помещение в плане квадратной формы 3,5x3,5 м. Северо-западная и северо-восточная стены сложены из сырцового кирпича 41x11x22 см нижний ряд, и 24x22x7 см верхний ряд кирпичей. Часть стены, разрушена ямой №11 верхнего строительного горизонта. Средняя высота стен в помещении 0,4 м и толщина 0,8-0,5 м. Стену в юго-западном углу прорезает яма №9. Помещение имеет общие стены с помещением №1 юго-восточную, с помещением №2 юго-западную и с помещением №5 северо-западную.

При расчистке помещения обнаружено большое количество неполивной керамики, представленной в основном фрагментами от хумчей, кувшинов, чаш и горшков. Помимо этого найдено две медные монеты удовлетворительной сохранности.

*Помещение №4.* Помещение расположено в северо-западной части раскопа. Длина помещения по линии (СЗ-ЮВ) 3 м и ширина (СВ-ЮЗ) 1,9 м. СЗ часть помещения прорезает яма №10. ЮВ стена сложена из сырцового кирпича положенного кладкой на ребро. Размер кирпичей 31x18x16 см. Стену в ЮВ углу помещения прорезает яма №9. СВ стена общая с помещением №5, а ЮВ общая с помещением №2. Высота стен 0,4-0,5 м, толщина 0,8-0,9 м.

*Помещение №5.* Большая часть помещения осталась вне раскопа, на территорию раскопа вошел только южный угол помещения. ЮВ стена сложена из сырцового кирпича и является общей с помещением №3, а ЮЗ стена из пахсы общая с помещением №4.

*Раскоп №6* заложен в юго-западной части шахристана на возвышающемся участке. Размер раскопа 7x7 м ориентирован стенками по сторонам света.



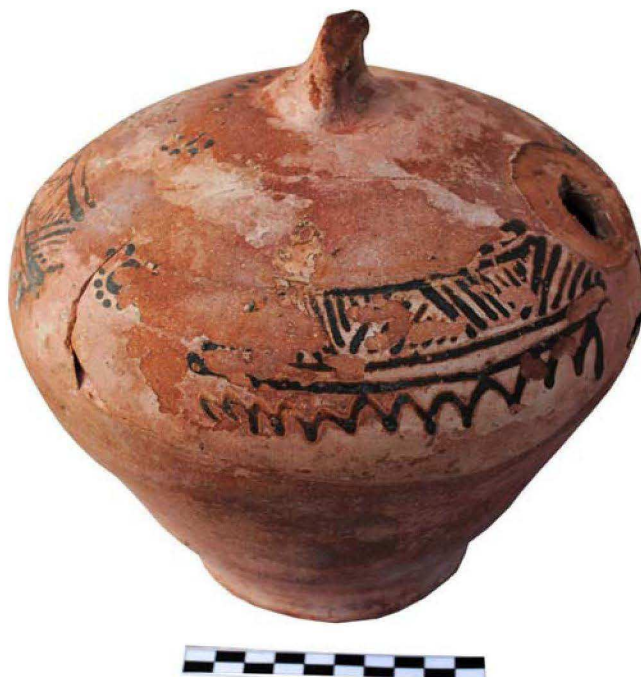


Рис. 13. Красноглинянный кумган с ангобированным орнаментом из раскопа №6 (шахристан).

При снятии верхнего рыхлого покрывающего слоя в северо-восточной части раскопа обнаружены бронзовое зеркало диаметром 10,5 см и округлый в плане бронзовый подсвечник диаметром 8 см. На оборотной стороне зафиксирована ручка в виде шишечки 0,4x0,4 см с отверстием диаметром 0,1 см. Рядом с зеркалом также обнаружен бронзовый подсвечник. Подсвечник в плане округлый диаметром 8,5 см. В центре него фиксируется округлая выемка диаметром 4,5 см, глубиной 0,6 см.

Контур стены был зафиксирован на глубине 0,45 м в южной половине помещения. Стена ориентирована по линии север-юг. В северо-западной части обнаружен глазурованный кумган, вокруг тулова фиксируется узор ангобом. У кумгана утрачены ручка и носик (ручка соединялась с носиком). Высота сосуда 18 см, диаметр тулова 20 см, диаметр плоского донца 10 см, диаметр сливного отверстия 2 см (рис. 13).

В связи с тем, что на площади раскопа не было обнаружено особых конструкций, было решено расширить раскоп на 2 м, в восточном направлении. После снятия верхнего слоя в 20 см, в северо-восточной части, был обнаружен тандыр хорошей сохранности. Диаметр тандыра 0,6-0,7 м, высота 0,65 м (Рис.8).

**Шурф-разрез №3 (крепостная стена).** Шурф-разрез заложен в северной окраине цитадели шириной 2 м, ориентированный по линии север-юг. На глубине 1,3 м был обнаружен крупный завал из обломков толстостенных хумов. После того как завал был расчищен были выявлены контуры стен из сырца, а также одно погребение. Из находок было обнаружено железное лезвие ножа.

На глубине 1,6 м обнаружена стена, сложенная из сырцовых кирпичей. Размер кирпичей в стене составил 34x16x10 см и 42x30x8 см. Стена ориентирована по линии СВ-ЮЗ, где ближе к внутреннему краю шурфа стена поворачивает на 90° направлении. Высота стены равна 1,4 м, а толщина 1,2–1,8 м. Стена стоит на слое золы (Рис.9).

Далее на глубине 3,3 м от верхнего угла шурфа обнаружена следующая мощная стена также из сырцового кирпича ориентированная по линии восток-запад. Размер кирпичей 37x22x10 см. Высота стены составила 2,7 м, толщина 2,1 м. Стена стоит на слое золы.

Уже отмечалось, что комплекс построек на цитадели датируется X-XII вв. Об этом свидетельствует керамика, в том числе и поливная, характерная именно для указания времени. Чаши на дисковидных поддонах, покрытые прозрачной поливой поверх белого ангоба и росписями коричневого и темно-коричневого цвета, чираги с глухой зеленой поливой характерны для Отрара, где они происходят из слоев именно X-XI вв.<sup>289</sup>

<sup>289</sup> Акишев К.А., Байпаков К.М., Ермакович Л.Б. Древний Отрар. -Алма-Ата: Наука, 1972. - С.97-98, 102-104.



Рис. 14. Фрагмент крышки со штампованным орнаментом и конусообразными выступами по краям с раскопа №4 (шахристан).



Рис. 15. Фрагмент крышки со штампованным орнаментом в виде цветка из раскопа №5 (шахристан).



Рис. 16. Фрагмент крышки тандырас штампованным орнаментом в виде насечек, кругов и конусовидных выступов с раскопа №5



Рис. 17. Фрагмент глазурованной орнаментированной керамики с раскопа №4 (цитадель).

Привлекает внимание керамика с росписью ангобом. Это кумган с рисунком на тулове, нанесенным темно-коричневым ангобом на светлую поверхность.

Наряду с керамикой X-XII вв. на полах, в бадрабах, в заполнениях могил встречается керамика, среди которой имеется посуда, покрытая двусторонней поливой зеленой изнутри и желтой снаружи. На внешней поверхности рисунок состоит из арочек, нанесенных ангобом: красно-поливная с росписью в виде геометрических фигур. Такая керамика характерна для XIII-XIV вв.<sup>290</sup>

Интерес представляет клад монет из стены постройки, состоящий из джагатаидских монет, датировка которых относится к XIII в.<sup>291</sup>

Таким образом, следует сделать вывод о том, что постройка на цитадели была возведена и существовала в X-XII вв. В XIII в. она обживалась, но уже не как дворцовая, а как заброшенный участок города, который стал использоваться под кладбище.

К XIII-XIV вв. относится верхний период жизни рабада. В жилых домах этого времени появляются каны – система отопления, характерная для городов Казахстана в монгольское и послемонгольское время. Однако, в отличие от классической системы отопления, когда каны обогревают всю площадь помещения, здесь они обогревают лишь часть суфы. Каны состоят из короткого дымохода, проложенного в суфе, который соединяется с вертикальным колодцем дымохода в стене, который выводит дым из помещения и одновременно обогревает суфу, точнее, ее часть<sup>292</sup>. Дымоход был

<sup>290</sup> Акишев К.А., Байпаков К.М., Ерзакович Л.Б. Древний Отрар. – Алма-Ата: Наука, 1972. - С.106-110.

<sup>291</sup> Предварительная датировка дана Р.З.Бурнашевой.

<sup>292</sup> Акишев К.А., Байпаков К.М., Ерзакович Л.Б. Отрар в XIII-XV вв. - Алма-Ата, 1987. - С.35-92; Акишев К.А., Байпаков К.М., Ерзакович Л.Б. Позднесредневековый Отрар. Алма-Ата, 1981. С.139-149; Акишев К.А., Байпаков К.М., Ерзакович Л.Б. Жилище позднесредневекового Отрара // Жилище народов Средней Азии и Туркестана. Москва, 1982. С.121-136; Ерзакович Л.Б. Отрар и некоторые этнокультурные и хозяйственные процессы на юге Казахстана в XIII-XVIII вв. // Средневековая городская культура Казахстана и Средней Азии. Алма-Ата, 1983. С.93.

выведен из тандыра через отверстие в его стенке, а сам тандыр был вмазан в суфу, при этом его основание находилось на уровне пола ташнау, обычно вымощенного кирпичом. В центре его находился кирпич с отверстием-сливом, соединенным с системой впущенных в нижние слои городища сосудов с выбитыми днищами, поставленных один на другой, либо керамической трубой.

Дома с таким отоплением появляются в первыдесятилетия XIII в. и существуют с некоторыми изменениями вплоть до начала XX в. в городищах и селениях Южного Казахстана<sup>293</sup>.

Археологические исследования на городище Оксыз имеют особый интерес, поскольку этот город связан с именем выдающегося ученого аль-Фараби. Работы на городище будут продолжены.

### **Резюме**

В статье дана характеристика дворцового комплекса открытого на цитадели городища существовавшем в XI-XIII вв. Публикуются материалы из раскопа на шахристане городища, верхний строительный горизонт которого датируется концом XII-XIII вв.

### **Summary**

The article provides a description of the palace complex opened on the citadel of the city existed in the 11<sup>th</sup>-13<sup>th</sup> centuries. The materials from the excavation at shakhristan of the city are published, the upper construction horizon dates back to the end of the 12<sup>th</sup>-13<sup>th</sup> centuries.

### **Резюме**

Мақалада қала цитаделінен ашылған XI-XIII ғғ. өмір сүрген сарай кешеніне сипаттама берілген. Сонымен қатар, қала шахристанының XII ғ. аяғы – XIII ғ. жататын жоғарғы құрылыс горизонтындағы қазба жұмыстарынан алынған материалдар жарияланып отыр.