

**Қазақстан Республикасының тарихи  
және мәдени ескерткіштерінің жинағы**

**БАТЫС ҚАЗАҚСТАН  
ОБЛЫСЫ**





ҚАЗАҚСТАН РЕСПУБЛИКАСЫНЫҢ  
ТҰҢҒЫШ ПРЕЗИДЕНТІ  
НҰРСҰЛТАН НАЗАРБАЕВТЫҢ  
БАСТАМАСЫ БОЙЫНША  
МЕМЛЕКЕТТІК  
«МӘДЕНИ МҰРА»  
БАҒДАРЛАМАСЫ  
АЯСЫНДА  
ШЫҒАРЫЛҒАН  
КІТАПТАР СЕРИЯСЫ

**«Мәдени мұра» ұлттық стратегиялық жобасын  
жүзеге асыру жөніндегі Қоғамдық кеңес**

Әшімбаев Мәулен, *кеңес төрағасы*  
Асқаров Әлібек, *жауапты хатшы*

Абдрахманов Сауытбек  
Атабаев Қамбарбек  
Аяған Бүркітбай  
Әбжанов Хангелді  
Әбусейітова Меруерт  
Әжіғали Серік  
Әлімбаев Нұрсан  
Байпақов Карл  
Байтанаев Бауыржан  
Балықбаев Тахир  
Дүйсембаев Еркін  
Есім Ғарифолла  
Жақып Бауыржан  
Жұмағалиев Асқар  
Жұмағұлов Бақытжан  
Қасқабасов Сейіт  
Қозыбаев Ілияс  
Құл-Мұхаммед Мұхтар  
Құрманбайұлы Шерубай  
Мұхаммадиұлы Арыстанбек  
Мыңбай Дархан  
Нысанбаев Әбдімәлік  
Салғараұлы Қойшығара  
Самашев Зейнолла  
Сұлтанов Қуаныш  
Тұяқбаев Қанат  
Шаймерденов Ербол  
Шеңгелбаев Бақытжан



УДК 730 (075)  
ББК 85.13 я  
Қ 18

Батыс Қазақстан облыстық Тарих және археология  
орталығының көмегімен шығарылып отыр

ҚАЗАҚСТАН РЕСПУБЛИКАСЫ БАЙЛАНЫС ЖӘНЕ АҚПАРАТ МИНИСТРЛІГІ  
Ақпарат және мұрағат комитеті  
«Әлеуметтік маңызды әдебиет түрлері басылымы»  
бағдарламасы бойынша шығарылған

Қ 18 Қазақстан Республикасының тарихи және мәдени ескерткіштерінің жинағы.  
Батыс Қазақстан облысы. – Алматы: «Аруна», 2011. – 512 бет.

ISBN 9965-26-383-3

Басылымда Батыс Қазақстан облысы территориясында сақталып, мемлекеттің қорғауына алынған және осы кітапты басып шығару барысында жаңадан анықталған археологиялық, тарихи, қала құрылысы, архитектуралық және монументальді өнер ескерткіштерінің ғылыми-анықтамалық мақалалары энциклопедиялық бағытта баяндалады.

Бұл жинақта облыстың физикалық-географиялық ерекшеліктері, өлкенің палеолит кезеңінен біздің кезеңге дейінгі тарихы таныстырлады. Кітапта облыста жүргізілген көп жылғы зерттеулер нәтижесінде жинақталған археологиялық ескерткіштер, архитектура ескерткіштерінің нақты зерттеулері, тарих және монументальді өнер туралы кең көлемдегі мәліметтер берілген.

Ескерткіштердің жазбаша анықтамасымен бірге, олардың фотосуреттері және сызба-жобалар беріледі, олардың көбі алғашқы рет жариялануда. Басылым түрлі көрсеткіштер мен библиографиялық дерек көздермен жабдықталған.

Кітап археология, тарих, этнография, өлкетану, тарихи және мәдени ескерткіштерді қорғау және пайдалану салалары мамандарына, ауылдық, қалалық, аудандық, облыстық әкімшілік қызметкерлеріне, сондай-ақ Қазақстанның тарихи-мәдени мұрасына қызығушылықпен қарайтын әр саладағы оқырмандарға арналған.

УДК 730 (075)  
ББК 85.13 я

ISBN 9965-26-383-3

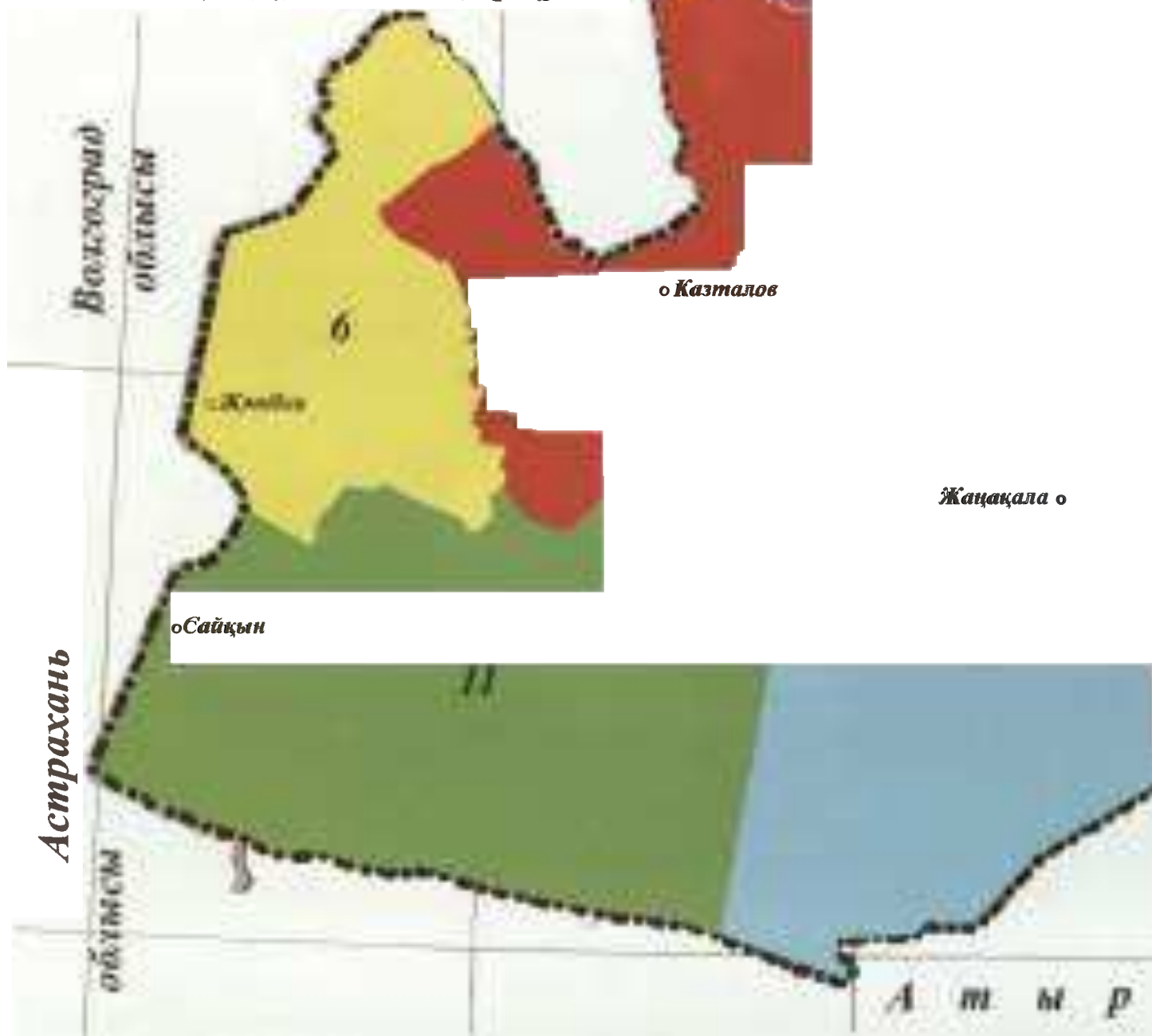
© «Аруна Ltd», ЖШС, 2011

# БАТЫС ҚАЗАҚСТАН ОБЛЫСЫ

---

---

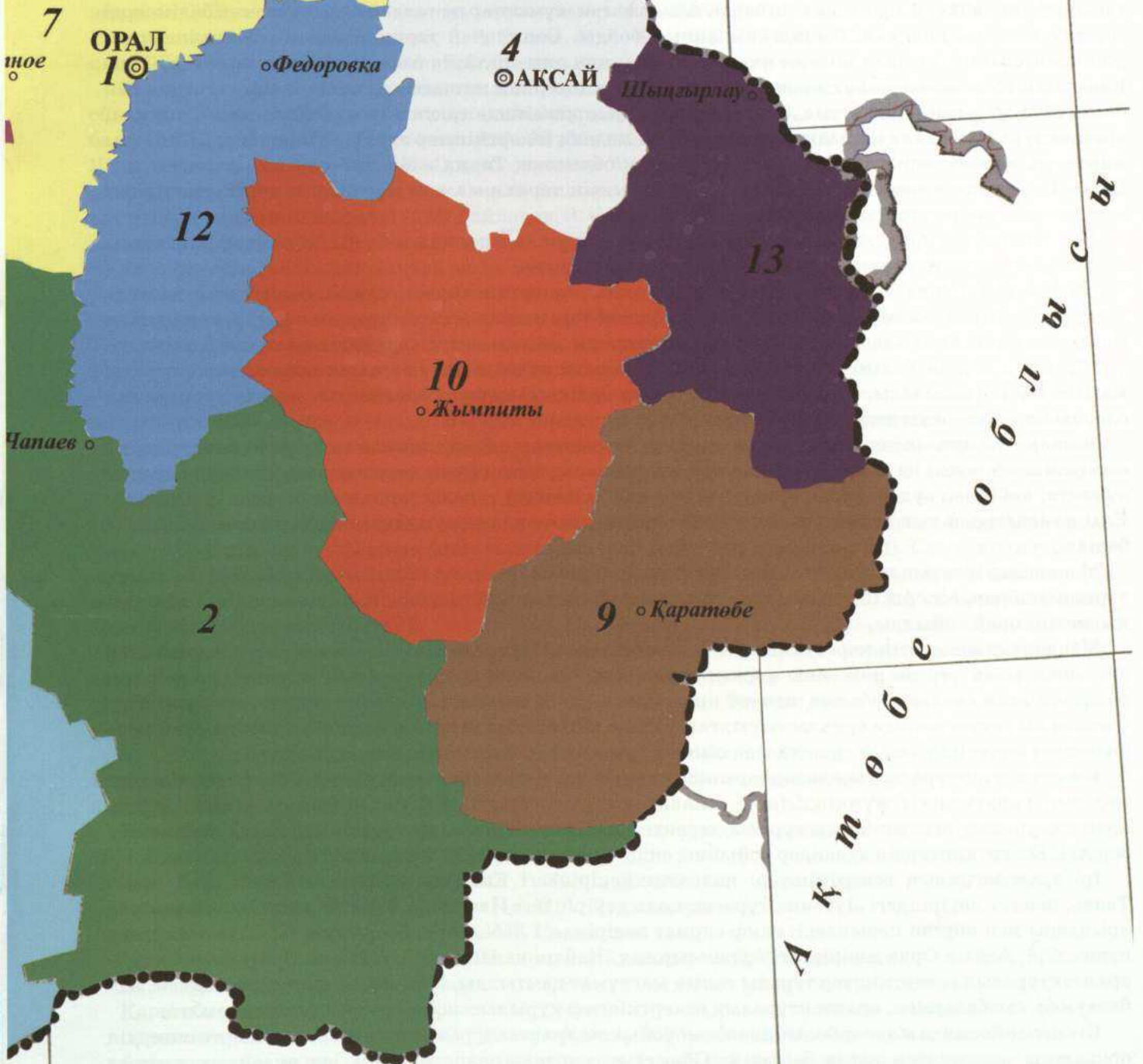
Карта- дағы №	Әкімшітік-аумақтық бөлімінің аты	Аудан орталығының аты
1	ОРАЛ э. ц.э.	
2	Ақсайық ауданы	Чапаев а.
3	Бөкейордасы ауданы	Сайқына
4	Берт ауданы	Ақсайық
5	Жаңақуна ауданы	Жаңақуна а.
6	Жәтбек ауданы	Жәтбек и.
7	Зеленое ауданы	Переметное а.
8	Казталов ауданы	Казталов а.
9	Қаратөбе ауданы	Қаратөбе а.
10	Сырым ауданы	Жымпиты а.
11	Тасқуна ауданы	Тасқуна а.
12	Төренті ауданы	Федоровка а.
13	Шыңғырлау ауданы	Шыңғырлау а.



Ф Е Д Е Р А Ц И Я С Ы

Саратов

облысы



о б л ы ы

А к т ө б е  
о б л ы с ы



Мәдени мұраны сақтау және зерттеу – Қазақстан Республикасының ғылыми, рухани дамуының негізгі бағыттары болып табылады. Еліміздің Президенті Н.Ә.Назарбаев бұл жұмысты Қазақстан қоғамының әлеуметтік-экономикалық және мәдени дамуында маңызды мәселелермен қатар қойды. Бұл орайда Президент мәдени мұраның тек ғылыми маңызын ғана емес, оның азаматтық және ұлттық тәрбиеде алатын орнын баса айтты.

«Мәдени мұра» мемлекеттік бағдарламасы мұндай өзекті мәселенің өмірлік маңызымен бүгінгі күн тақырыбына сәйкестілігін көрсетіп берді. Атқарылған жұмыстарды талдай келе, көптеген бөлімдерді зерттеу мәселесі енді-енді басталғаны айқын болды. Сондықтан тарихи-мәдени ескерткіштердің жинағын шығару кезінде мәдени мұраны талдау мен оны сақтауға баса көңіл аударылды. «Батыс Қазақстан облысының тарихи және мәдени ескерткіштерінің жинағы» кітабы – энциклопедиялық бағыттағы ғылыми-ақпараттық басылым. Ол облыс көлемінде сақталған археологиялық, тарихи, архитектура және қала құрылысы, қолданбалы мәдени ескерткіштер туралы баяндайды. Жинақты әзірлеуге, мәліметтер жинауға Батыс Қазақстан облыстық Тарих және археология орталығы мен Батыс Қазақстан облыстық Мәдениет басқармасының тарихи-мәдени мұраларды қорғау жөніндегі мемлекеттік инспекциясы қатысты.

Бұл басылым Тарих және археология орталығының ғалымдары мен қызметкерлерінің соңғы жылдардағы зерттеу қорытындылары бойынша даярланды.

Облыс аймағында анықталған археологиялық ескерткіштердің үлкен бөлігі осы кітапта қамтылған. Жинаққа тарихи, архитектура, қолданбалы мәдени ескерткіштермен қатар, қарапайым ескерткіштер де қамтылды, оларсыз облыстағы тарихи-мәдени дамудың суреттелуі толық болмас еді.

Кітаптың кіріспе бөлімі облыстың әлеуметтік-саяси және мәдени-экономикалық дамуы туралы мәліметтермен ашылады. Осы бөлімде ескерткіштердің аудандарда орналасуы, зерттеу тарихы мен оларды қорғау туралы деректер берілген.

Жинақ әкімшілік-территориялық негізде құрылған: облыс орталығы Орал қаласындағы ескерткіштер, әуелі қала орталығында орналасқандары, сосын Орал қалалық әкімшілігіне қарасты аумақта, кейіннен аудан, аудан орталығы мен елді мекендер туралы тарихи анықтамалар берілген. Елді мекендерден тыс аумақтағы ескерткіштер жақын маңдағы ауылдарға қарасты нысан ретінде берілді.

Мақалалар атауында анықтауыш сөз болып бірінші кезекте: тұрғын үй, обалар, молалар, тұрғын-жайлар, ескерткіштер алынған. Архитектуралық ескерткіштердің атауы олардың бастапқы қызметіне орай қойылды.

Мақалалар индекстік көрсеткіштермен анықталған. Мақалаларда археологиялық ескерткіштер атауынан кейін тұрған рим саны қорған кешенінің, қоныстардың, тұрақтың, орналасқан жерінің ретін; ал араб сандары обаның немесе қоршаудың ретін білдіреді. Бірдей атаудағы ескерткіштер ұлғаймалы реттік негізде орналастырылған. Ескерткіш атауынан кейін жақшаға алынған араб саны бір атауға біріктірілген, ол анықталған обаның немесе басқа нысанның санын білдіреді.

Ескерткіштер туралы мақалалар барынша қысқа және орналасқан жері, уақыты, зерттелуі жөнінде мәлімет, сипаттамасы мүмкіндігінше жинақталып, көрсетілді. XX ғасыр басына дейінгі кейбір архитектуралық ескерткіштер туралы деректер аз, сондықтан олар туралы алғашқы мәліметтер берілді. Ескерткіштердің аудандар бойынша сипаттамасынан кейін библиография көрсетілген.

Ірі археологиялық ескерткіштер: палеолит дәуіріндегі Ешкітау қонысы, мезолит дәуіріндегі Танас, неолит дәуіріндегі Лубенка тұрағы; қола дәуіріндегі Илекшар, Кресты және Бауыржан аяқ орындары мен қорған кешендері; скиф-сармат дәуіріндегі Лебедевқа, Қырықоба II; Облавқа қорған кешендері, Алтын Орда дәуіріндегі ортағасырлық Жайық қалашығы, сондай-ақ Орал қаласындағы архитектуралық ескерткіштер туралы толық мағлұмат қамтылды. Мақалалар фотосуреттермен, жобалармен, сызбалармен, архитектуралық ескерткіштер құрылыс жобаларымен толықтырылған.

Кітаптың басында және әр бөлімінде облыс бойынша архитектуралық және тарихи ескерткіштердің орналасуы көрсетілген карта берілген. Облыстық картада олардың саны, ал аудандық картада орналасқан жері көрсетілген. Орал қаласының карта-сызбасында жобаланған құрылымдардың тарихи орналасуы және тарих пен мәдениеттің ескерткіші болып табылатын қаланың ескі бөлігі, сондай-ақ республикалық және жергілікті мәні бар ескерткіштер көрсетілген. Аудандардың карта-сызбасында археология, тарих және мәдени ескерткіштер көрсетілген. Аудан орталығы, елді мекендер, теміржол және автомобиль жолдары, негізгі су қоймалары, қырқалар, жинаққа енген ескерткіштердің орналасуы көрсетілген.

Басылымның ғылыми анықтамалық аппаратына библиография, әліппелік, атаулық, географиялық, жиынтықталған сілтемелер, терминологиялық сөздік, қысқартылған сөздер, т.б. кіреді. Әліппелік және жиынтықталған сілтемелер ескерткіштің реттік санына, ал атаулық және

географиялық сілтемелер беттік санына байланыстырылған. Батыс Қазақстан облысы бойынша 2010 жылғы 1 қаңтарда атауы өзгертілген аудандар мен елді мекендердің тізімі берілген.

Археологиялық ескерткіштер туралы мақалаларда Батыс Қазақстан кешенді археологиялық экспедициясының (2001 – 2010 ж.), Орал археологиялық экспедициясының, Астрахан экспедициясының Каспий маңы тобының, Әлкей Марғұлан атындағы Археология институты экспедициясының және облыс аймағында XX ғасырдың 20 – 30 және 50 жылдардағы топтардың есептерінен мағлұматтар алынған. Археологиялық зерттеулер XIX ғасырда, XX ғасырдың 20 – 50 жылдары эпизодтық түрде жүрді, тек XX ғасырдың 70 жылдарынан бастап бұл жұмыс кешенді түрде жүргізілді. Бұл жұмыстың басында зерттеушілер М.С. Бабаджанов, А. Харузин, Т.А. Терещенко И.А. Кастанье, А.Л. Аниковский, А.В. Попов, М.Л. Юдин, П.С. Рыков, Т.Н. Сенигова, И.В. Синицын, Г.И. Багриков, Г.А. Кушаев, В.Ф. Железчиков және басқалар түр.

Жаңа ғасырда облыста археологиялық жұмысты арнаулы ғылыми ұйым – Батыс Қазақстан облыстық Тарих және археология орталығы жүргізуде, оның құрамында М.Н. Сдықов, А.А. Бисембаев, С.Ю. Гуцалов, С.К. Рамазанов, А.А. Жұбанов, Р. Мерғалиев, Д. Марыксин, Т. Жүсіпқалиев, Я. Лукпанова, У. Утепбаев, Е. Орынбасаровтар бар. Зерттеудің көптеген бөлімі басқа ғылыми ұйымдармен бірлесе атқарылуда. Соның ішінде, ҚР ҒБМ Ә. Марғұлан атындағы Археология институтының қызметкерлері К.М. Байпақов, З. Самашев, Ж. Құрманқұлов, Г. Ахатов, С. Берденов, Д. Лобас, Д. Воякин, Г. Шербаев және басқалар бар.

Архитектура жөніндегі мақалаларда Батыс Қазақстан облыстық Мәдениет басқармасының Тарихи мәдени мұраларды қорғау мемлекеттік инспекциясының Н.Р. Мамаев және А. Гридневердің ізденістері мен құжаттандыруда жинақтаған мәліметтері қолданылды. Сондай-ақ, кітапта облыстық Тарихи елкетану мұражайында жинақталған құжаттар пайдаланылды. Басылымда қолданылған фотоматериалдар орталықтың мұрағатынан алынды.

Соңғы жылдары мамандар бұрыннан белгілі және кейін ашылған тарих және археология ескерткіштеріне тексеру жүргізді. Барлық тарихи мәдени ескерткіштерге құжаттар мен есеп карточкалары толтырылды. Елді мекендердің, көше, мекеме мен ұжымдардың атаулары соңғы өзгерістерге сәйкес берілді. Тарихи мәдени ескерткіштер туралы мәлімет 2009 жылдың 1 қаңтарына сәйкес көрсетілді.

Осы жинақты құрастыруда негізгі мәліметтерді Тарих және археология орталығының қызметкерлері жинақтады және тарих ғылымдарының докторы, профессор М.Н. Сдықовтың ғылыми жетекшілігімен жарық көрген 14 томдық «Батыс Қазақстан облысының табиғи, тарихи мәдени мұра ескерткіштері» жинағы негіз болды (Жинақтың әр томы жеке ауданға, олар 12, облыс орталығына және жалпы облысқа арналған).

Жинақты құрастырушылар Батыс Қазақстан облысының тарихи мәдени ескерткіштері туралы толық мәлімет беруге, оны қорғау жөніндегі мәселелерге көңіл аударуға, қазіргі қоғам өмірінде ескерткіштерді толық пайдалануға, сонымен қатар, Отанды сүйге және ескі жәдігерлерге ұқыптылықпен қарауға тәрбиелеуді мақсат етті.

Бұл жинақтың авторлары – тарих ғылымдарының докторы, профессор М.Н. Сдықовтың ғылыми жетекшілігіндегі Батыс Қазақстан облыстық Тарих және археология орталығы ұжымының қызметкерлері.

Басылымның алғы сөзін, кіріспе бөлімін жазған және басылымды толық редакциялаған М.Н. Сдықов;

Ақжайық және Тасқала аудандарын Т.Т. Жүсіпқалиев;

Бөкейордасы және Жәнібек аудандарын Я.А. Лукпанова;

Берді, Сырым, Теректі аудандарын Р.С. Мерғалиев;

Орал қаласы, Зеленов, Жаңақала, Шыңғырлау аудандарын Д.В. Марыксин;

Казталовка ауданын У. Утепбаев;

Қаратөбе ауданын Е. Орынбасаров;

Облыстың табиғаты жөнінде С.К. Рамазанов, А.А. Жұбанов жазды.

Анықтамалық ақпарат, сілтемелер және қосымшалар мен фотосуреттерді даярлаған орталық қызметкерлері.

*М.Н.Сдықов.*

*Батыс Қазақстан облыстық Тарих және археология  
орталығының директоры,  
тарих ғылымдарының докторы,  
профессор.*

## КІРІСПЕ

Батыс Қазақстан облысы – Қазақстанның қиыр солтүстік-батысында, Жайық өзенінің ортаңғы ағысында орналасқан. Облыс оңтүстігінде Каспий маңы ойпатының солтүстік территориясын, солтүстік-батысында Жалпы Сырт сілемдерін, ал солтүстік-шығысында Елек өзеніне дейінгі алқапқа созылып жатқан Орал маңы үстіртінің біршама территориясын алып жатады.

Географиялық координаттар жүйесінде, яғни экватор мен бастапқы меридианмен салыстырмалы түрде алғанда, географиялық картадағы облыстың ең қиыр нүктелерінің географиялық координаттары 47° 56' және 51° 46' солтүстік ендіктер мен 46° 29' және 54° 35' шығыс бойлықтар арасында орналасқан. Өлкетану әдебиеттерінде кең тараған түсінік – Жайық өзенімен өтетін Еуропа мен Азия құрлықтары арасындағы табиғи шекара ескірген. Қазіргі уақытта Қазақстан территориясында бұл шекараны табиғи белгілері бойынша Мұғалжар тауларымен, Ембі өзені және Каспий теңізінің солтүстігіндегі тектоникалық жарық арқылы жүргізеді.

Облыстың жалпы шекарасының ұзындығы 2274 шақырым, соның ішінде Ресеймен мемлекеттік шекара – 1400 шақырым, Қазақстан облыстарымен – 847 шақырым. Облыс солтүстігінде және батысында Ресей Федерациясының Саратов, Самара, Орынбор, Волгоград облыстарымен, ал шығысы мен оңтүстігінде Қазақстанның Ақтөбе, Атырау облыстарымен шектеседі. Жалпы жер көлемі 151,3 мың шаршы шақырым, бұл Қазақстанның жер көлемінің 5,6% -ын құрайды. Қазақстанның 14 облысымен салыстырып қарағанда, Батыс Қазақстан облысы жер көлемі бойынша 8-ші орында.

Облыс аумағы түгелдей Каспий маңы тектоникалық ойысында орналасқан. Тау жынысы құрылысы, оның қуаты мен орналасуы, геологиялық құрылымының дамуы мен оның қозғалыстар нәтижесіндегі өзгеруі – геологиялық тарихымен айқындалады.

Батыс Қазақстан облысының жер бедері мен ландшафттық құрылымының қалыптасуы палеоген дәуірінен бастап төрттік кезеңге дейінгі аралықты қамтиды. Облыс аумағының геологиялық тарихи дамуы, оның жер бедерінің күрделі жазықтық бойынша шөгінді жыныстардың жасының әр түрлілігі, пайда болуы мен минералдық құрылымын анықтайды.

Облыста палеозой мен мезозой қабаттарындағы шөгінді тау жыныстарынан мұнай мен газ өндірудің болашағы зор болмақ. Мұны көптеген кен орындарының табылуы дәлелдейді. Бұл кен орындары негізінен тұзды күмбездер маңдарында шоғырланған. Ойыстың ортаңғы бөлігіндегі (облыстың оңтүстігі) қалың қабатты шөгінділер әсерінен пайда болған қысым мұнай және газ орындарын аймақтың шеткі, көтеріңкі бөліктеріне ығыстырып, оларды беткі қабатқа жақын жерге жинақтады. Бұған дәлел – көмірсутекті Қарашығанақ кен орнының ашылуы. Бұл кен орнында тұзды қабат астынан девон кезеңінің шөгінділерінен жеңіл мұнай алынуда.

Облыстың солтүстігінде 50 м тереңдіктен жасы юра дәуіріне жататын жанғыш тақта тас кен орны бары анықталды. Бұл жанғыш тақта тас кен орындары Сырттың оңтүстік баурайларында Таловка өзені (Шаған өзеніне құйылады), Рубежка мен Ембулатовка өзендері аралығында, сонымен қатар, Жайық өзенінің жағалауында, Чёрнозатон (Январцево кенті маңында), Тұқсай және Новосеменовскіде кездеседі. Жанғыш тақта тас кен орындары Индер көтерілімінде, орта юра шөгінділерінде де кездеседі.

Тұзды күмбездер ас және калий тұздарының, гипстің, ангидриттің, алебастрдің (гипстің уақ түрі) кен орындарымен байланысты. Индер көтерілімдерінде бораттың ірі кен орны бұрыннан қазылып келеді. Облыс аймағының терең қабаттарында термальді судың мол қоры бар. Көптеген сорлы ойпаттарда емдік қасиеті бар минералды балшықтар түзілген. Облыста құрылысқа қажетті бор, әктас, құм, қиыршық құм шөгіндісі, керамзит сазы және т.б. жүзден аса материалдар қоры барланды. Өлкеінің солтүстігінде бордың мол қорынан құрылысқа қажетті әктас, сылау материалдары өндірілуде. Жайық өзенінің аңғарынан, жайылма үсті террасаларынан және жайылмалардан құрылысқа қажетті құм қиыршықтары өндіріледі. Сырт алды жазығынан керамзит өндіруге жарамды материалдың қоры зерттеліп, пайдаланылуда. Федоровка ауылының маңынан ыдыс және қолөнер бұйымдарын жасауға қажетті қыш сазы өндіріліп, Орал қаласында одан қышты жабындар жасалады.

Батыс Қазақстан облысының жер бедері – көрінісі, мөлшері, қалыптасу жағдайы, жасы және даму тарихы әртүрлі жер бедері пішіндерінің жиынтығы. Қалыптасу жағдайы мен облыс аумағын қамтуы жағынан жер бедері Каспий маңы ойпатының беткі бедерін күрделендіре түсетін морфокұрылымдар мен морфомүсіндердің түрліше геоморфологиялық қатардағы кешені түрінде байқалады.

Облыстың неғұрлым биік нүктелері солтүстік-шығысында жатыр, ал оңтүстік-батыс бағытқа қарай абсолюттік биіктіктер төмендей түседі. Облыстың ең биік нүктесі – Ақтөбе облысымен шектесетін шекараға таяу, Шыңғырлау ауданындағы Отрадное ауылының солтүстігінде, Орал маңы үстіртіне жатқан Шыбынды қырқасы. Қырқаның батыс бөлігінің абсолюттік биіктігі – 273 м. Ең төменгі аумақ облыстың оңтүстік-батысындағы Тұзды Балшықтардың (Хаки) айналасында, 6 – 8 метрге дейінгі аралықта жатыр. Ал орталығында олар 11 метрге дейін жетеді. Алайда ең төменгі абсолюттік белгі



Жайық (Орал) өзенінің сол жағалауында, Атырау облысымен шекарадағы су деңгейінің абсолюттік биіктігі жекелеген жылдарда 15 метрді көрсетеді.

Төбелердің салыстырмалы түрдегі биіктіктері мен олардың түрліше созылып жатқан тізбектері облыстың Орал маңы үстірті мен Жалпы Сырт шегінде 60 – 70 м-ден аспайды. Тегістіктегі мұндай көтерілімдер жер бедерінің биік пішіндеріне тән көрініс береді. Қалған басым бөлігінің салыстырмалы биіктіктері 30 – 40 м және одан да төмен. Өлкенің жер бедеріне көз салатын болсақ, ол Жайық өзені мен Каспий маңы ойпатына қарай еңісті болып келеді.

Облыс территориясында жер бедерінің алты ірі пішіндері кездеседі, олар – құрлымды-денудациялы сатылы-еңісті Орал маңы үстірті, қыратты жазықты Жалпы Сырттың оңтүстік сілемдері, Жайықтың аңғарлы жазығы және Жайықтың арғы жағындағы еңісті жазықтық (Сырт алды кемері), Каспий маңы ойпаты аккумулятивті жазықтығы, Жайық өзенінің аңғары.

Қазіргі уақытта облыс территориясының солтүстік бөлігінде континенталды, ал оңтүстік шөл аймағында шұғыл континентальді климат қалыптасқан.

Облыс аумағында беткі суларды 196 өзен, 3260 көл және 24 су қоймалары құрайды. Өлкеде көптеген тоғандар және батпақты телімдер кездеседі. Облыстың шығыс-европалық типтегі басты өзені – Жайық солтүстіктен оңтүстікке қарай ағып, облысты шығыс және батыс бөліктерге бөледі. Басқа өзендер көктемде деңгейі шұғыл көтерілетін, ал басқа жыл маусымдарында ағысы болмайтын (Іле өзенінен басқа) – қазақстандық типке жатады. Бассейнінің ауданы 50 км<sup>2</sup> кем болатын кіші-гірім өзендер – 14, олар – Қалдығайты, Бұлдырты, Өлеңті, Үлкен Аңқаты, Кіші Аңқаты, Елек, Утва, Барбастау, Шаған, Деркөл, Қара Өзен, Сары Өзен, Көшім тармағы, Бағырдай тармағы.

Өлкеде суы мол, жазғы маусымдарда кеуіп қалмайтын 29 көл кездеседі. Көлдердің 97% -ының су айдынының ауданы 1 км<sup>2</sup>-кем. Облыстағы көлдердің жалпы су айдынының аумағы 908 км<sup>2</sup>, олардың 20% кішкене көлдер құрайды. Облыстың көлділігі тек 1% -дан кем (облыстың жалпы аумағының пайыздық үлесіне шаққандағы көлдің жалпы су айдыны) болады. Ең үлкен Шалқар көлінің ауданы 200 км<sup>2</sup>. Жайық өзенінің аңғарында көлдер ескі арналар түрінде берілген. Су қоймалары бөгенді және құймалы, ал түбінің сипатына қарай аңғарлық және қазаншұңқырлы болып келеді. Кеме Жайық өзені арқылы жүреді. Облыстағы барлық су қоймалары қыс мезгілінде қатады.

Облыстың аумағында өсімдіктер екі белдемдік типке жатады; солтүстік және орталық бөлігінде – далалық, ал оңтүстігі – шөлді. Жайық өзені мен далалық өзендер аңғарларында өзіне тән өсімдіктер қауымдастықтары қалыптасқан. Облыста мекен ету аумағы әртүрлі, даланың осы ерекшелігіне орай жануарлар әлемі де өзгеше әрі сан қилы. Омыртқасыз жануарлардың түрлік құрамы бай. Қазақстанда мекендейтін омыртқалы жануарлар түрлерінің жартысынан астамы облыс аумағында кездеседі.

Табиғат әлемінің байлығы облыс аумағында адамдардың қоныстану ерекшелігіне, тіршілік қарекетінің әртүрлілігіне ықпал етті.

Тарихты анықтауда археология ерекше орын алады. Зерттеушілердің бірнеше буын өкілдерінің атқарған қызметтерінің арқасында облыс өңіріндегі тарихи кезеңдер мен оқиғалардың жалпы көрінісін суреттеу мүмкін болды.

Түрлі деңгейдегі тарихи және мәдени дамудың негізгі кезеңдері толық анықталды. Қазіргі археология ғылымы алдыңғы буынның қол жеткен табыстарына сүйене отырып, оларға соңғы ашылған жаңалықтарды қосып және жаңа технологияны пайдалана отырып қызмет етеді.

Батыс Қазақстанда археология ескерткіштерін зерттеу арқылы өткен тарихи кезеңдерді ғылыми тұрғыдан ашуын негізі 4 кезеңге бөлуге болады.

1-кезең XVIII ғасырды қамтиды. Бұл кезде Батыс Қазақстан аумағы Ресей ғалымдарының жаратылыстану ғылымдары өкілдерінің ғылыми зерттеу аймағына айналды. Олар ежелгі мәдениеттің қалдықтарын анықтау, зерттеу және нақтылау әдістерінің негізін салды. Біздің өлкеге сол кезде келген П.И. Рычков, П.С. Паллас, Г.С. Карелин және басқа зерттеушілер тарихи материалдарды, қазақ даласында жиі кездесетін археологиялық ескерткіштерді анықтап, оларды қағаз бетіне түсірумен, ежелгі тарих және мәдениет материалдарын жинаумен айналысты. Ресейлік ғалымдар таныс емес жердің табиғи байлығын, мүмкіндігін анықтап, аймақтың тарихы және мәдениеті бойынша көптеген құнды мәліметтерді жинақтады.

Солардың ішіне облыс аумағында жүргізген экспедиция кезінде олар анықтаған археологиялық ескерткіштер туралы зерттеулері басты орын алады. 1748 жылы П.И. Рычков «Орынбор губерниясының топографиясы» атты атақты еңбегінде Жайық бойының адамдар тұрағы туралы көптеген нақты дәлелдер келтірді: 1. «Қырғыз-қайсақтардың кіші ордасында, Илецк тұзын өндіретін Илецк қорғанында, салт атпен бір күндік жерде, Илек өзенінің екінші бетінде кірпіштен салынған құрылыс көрінеді. 2. Сол жерден өзен бойымен бір күндік жерде, «Үлкен Қобда» деп аталатын, Байтақ мекенінде, ескі қаланың орны бар. Ол жерде әлі күнге қазылған арық іздері, егістік үшін жыртылған және бақша орындары бар. 3. Бұл жерден Ата Ойыл өзенімен бір күндік жерде, қырғыздар әулие Мәулім-Берді (Мавлюм-Берды) деп атайтын мекенде, күні бүгінге дейін анық көрінетін 30-дан 40-қа





*Хтва өзенінің ортаңғы ағысы*

дейін тастан салынған ескі қаланың ізі байқалады. Мұнда канал жүргізілген, егістік, бақша орындары бар. 4. Сол жерден Сағыз өзені бойынан бір күндік жерде көптеген ескі құрылыс көрінеді. Бақшы мекенінен Сағыз өзенінен екі күндік жерде, Бақшыдан жоғары қарай Зина өзенінің сағасына дейін, Мұғалжар өзеніне құйылатын жерде және көне қала орнынан қазылған арық, орлар және көптеген обалар бар. Кей обалардан ірі көлемдегі адам сүйектері шығып жатыр, сондай-ақ алтын, күміс бұйымдар және көптеген құралдар бар». П.И. Рычковтың фактілерді анықтаудағы ғылыми талапшылдығы, нақты мәліметтерді көрсетуі бұл мәліметтердің дәлдігіне күмән келтірмейді.

Орыс ғалымдары арасынан П.С. Палласты ерекше атап өтуге болады. Ол бұл өңірге үш рет келген. Жайық бойын Атыраудан (Гурьев) Оралға дейін түгел аралап, өңірдің солтүстік бөлігін зерттеген, Бөкей Ордасын зерделеген. П.С. Паллас жинаған материалдарын «Ресей империясының әртүрлі аймақтарына саяхат» атты кең көлемді еңбегіне енгізді, мұнда өлкенің толық хаттамасы, этнографиясы мен тарихы жазылған.

П.С. Паллас өз еңбегінде тапқан тарихи және мәдени көне ескерткіштің толық сипаттамасын берді, соның ішінде екі қалашық туралы, біріншісі – Жайық бойындағы ескі бекініс, оны былай белгілеген: «Кенделі өзені сағасынан жақын жерде, Кенделі форпостысынан 12 верст<sup>1</sup> қашықтықта. Бекініс өзеннің оңтүстік жағасында құрылысы қосарланған, гректің П әрпіне ұқсас, топырақ үйіндісі мен қазылған орлар: бірінің сыртқы бөлігі жарты верст шеңбер тәрізді, шынтақ биіктігіндей, оған қарсы ішкі беті шеңбер бойынша 20 сажен<sup>2</sup>, биіктігі екі жарым шынтақ және тереңдігі бір сажен ор қазылған, бірақ айналасы тегіс».

Екінші қалашық – Қара және Сары Өзендер аралығында, екеуінің қосылатын жеріне таяу, тар жерде орналасқан. Паллас бұл жерден көптеген арық іздерін тапты, терсідігі бірнеше фут<sup>3</sup> болатын көптеген обалар мен тұрғын үйлер қалдығы бар. Осыған сөйкес ол: «Бұл жер бір уақыттарда адамдар тұрағы болған» деген тұжырымға келді. Бір қираған үйінді орны шаршы кірпіштен салынған 5 тұрғын үйден тұрады.

Сондай-ақ, зерттеуші өзінің «Саяхатында» көптеген көне тарихи ескерткіштерге бірнеше рет көңіл аударады. «Көшім мен Үлкен өзен аралығында үлкен обалар кездеседі. Оларда адам бет-бейнесі қашалған тас мүсіндер бар, бірақ олар басқа халыққа тиесілі сияқты» – деп жазады Паллас.

Сонымен, П.С. Паллас басқа зерттеушілер сияқты көптеген көне ескерткіштердің барына көңіл аударып, оларды қала мәдениетіне жатқызды. Ол екі қалашықтың бірі – қазіргі Орал қаласына таяу маңында, екіншісі – Қара және Сары Өзендердің қосылатын жеріне таяу. Бұл екі болжамның шындығын осы заманғы оралдық археологтар дәлелдеді.

Екінші кезеңде, облыста археологиялық зерттеулердің дамуы ХІХ ғасыр мен ХХ ғасырдың басында тиесілі болды. Бұл кезеңдегі Батыс Қазақстандағы археологиялық зерттеулер М.С. Бабажанов, А. Харузина, И.А. Кастанье, Терещенко есімдерімен тығыз байланысты.

1. Верст - орыстың ескі ұзындық өлшемі, 1 верст 500 саженге немесе 1140 метрге тең

2. Сажен - орыстың ескі ұзындық өлшемі, 1 сажен 3 аришнға немесе 2,1336 метрге тең

3. Фут - ұзындық өлшемі, 1 фут - 30,48 см ге тең

1864 жылы «Орыс географиялық қоғамының этнографиялық жинағында» М.С. Бабажановтың «Қырғыз даласынан табылған тас мүсін» атты мақаласы басылып, ол Ресей ғылыми қоғамының көңілін қазақ жеріне аударды. Зерттеуші М. Харузин Бөкей даласында кең көлемдегі қазба жұмысын жүргізіп, 1889 жылы 22 обаны зерделеді. ХІХ ғасырдың соңы мен ХХ ғасырдың басында Орынбор мұрағат комиссиясы көп жұмыстар жүргізді. И.А. Кастанье тарихи, археологиялық, этнографиялық ескерткіштерді іздестіріп, анықтап, оларды тіркеуге алып, хаттама жүргізуде зор еңбек атқарды, сондай-ақ көптеген обаларға археологиялық қазба жүргізді. Ғалымдар арасында И.А. Кастанье бірінші болып Қазақстанда барлық археологиялық ескерткіштердің 1910 жылғы жағдайына байланысты тізімін жасап, алғашқы жіктемесін, тұрпатын облыстар бойынша анықтап жазды. «Ертедегі қырғыз даласы және Орынбор өлкесі» деген еңбегінде археология және этнография ескерткіштері жөнінде кең көлемде мағлұмат берді. Бұл жұмыс күні бүгінге дейін мәнін жойған жоқ. Батыс Қазақстан аумағында сол жылдары А.Л. Аниховский, А.В. Попов, П.Д. Нефедов, М.Л. Юдин және басқалар жүргізген зерттеулер ежелгі савромат-сарматтар туралы ізденістердің бастауын берді.

Батыс Қазақстанда археологиялық зерттеу жүргізудің үшінші кезеңі кеңестік археология мектебінің ұйымдасуы, дамуы және қазақстандық бөлімнің құрылуымен байланысты. 20-шы жылдардың екінші жартысында өңірде кеңестік уақыттағы зерттеулер басталды. 1925 – 1927 жж. П.С. Рычков бастаған экспедиция Батыс Қазақстан облысының Қара және Сары озен, Шежін өзені аңғарларында ескерткіштерді зерттеумен айналысты. КСРО ғылым академиясының М.П. Грязнов және М.В. Комарова бастаған экспедиция өз зерттеулерін Орынбор мен Ақтөбе облыстары шекарасында Ирекля өзені жағасында жүргізді. 1927 жылдың далалық жұмыс маусымы кезінде Орынбор уезінде Жайық өзенінің оң жағалауындағы ортағасырлық қорымдарды зерттеумен О.А. Кривцов-Граков экспедициясы айналысты. Бұл соғыс алдындағы жылдарда жинақталған материалдар аймақтағы тарихи үдерістерді зерделеуде өзекті маңызға ие болды және осы материалдар күні бүгінге дейін пайдаланылуда.

Батыс Қазақстан облысы аймағында археологиялық қазба жұмыстары 1948 жылы қайта қолға алынды. И.В. Силицын бастаған Саратов мемлекеттік университеті мен Саратов облыстық мұражайының біріккен экспедициясы 1948 – 1950 жылдары аралығында зерттеулер жүргізді. Жаңақала, Көрпембай, Сорайдын, Қара-Оба обалар кешендерінде қазба жұмысын жүргізді. Олар барлығы 28 обаны зерттеді. 1953 жылы Т.П. Сенигова бастаған Тарих, археология және этнография институтының экспедициясы Орал қаласы маңында, Райым, Қамыс-Самар көлдерінде, Қара және Сары Өзен өзендері жағалауларында зерттеулер жүргізді. 1926 – 1953 жылдар аралығында облыста 80 оба зерделенді. Бұл жұмыстарды басқа қалалар мен ғылыми мекемелердің ғалымдары жүргізді.

Оралдық ғалымдар жүргізген алғашқы археологиялық зерттеулер А.С. Пушкин атындағы Орал педагогикалық институты жанынан ұйымдастырылды. Қазба жұмыстарының алғашқы басшысы Г.И. Багриков кәсіби археолог болмаса да, ол 1966 жылы Шыңғырлау ауданындағы Лебедевқа маңындағы ерте темір ғасырына жататын ірі обалар кешенін зерттеді.

Облыстың археология ғылымының бастауында тұрған және археологиялық жұмыстарын кешенді түрде ұйымдастырған Қазақстандық ғалым – Ғ.А. Кушаев. Ол 1968 – 1992 жылдарда Орал археологиялық экспедициясын басқарды. Облыс аумағында археологиялық зерттеулерді жоспарлы ұйымдастыруда негізгі рөл атқарды. 1969 – 1975 жылдары экспедиция құрамына М.Г. Машкова бастаған Мәскеулік археологтар қатысты. Осы уақыт аралығында 180-нен аса обалар зерттелді. Ғ.А. Кушаев өзінің «Орал облысының археологиялық картасы» атты еңбегінің жобасында 320 археология ескерткіштерін көрсеткен. Соның ішінде – Лебедевқа, Барбастау, Шалқар, Алебастрова, Мокринск, Қос-Оба, Балықты-Сакрыл, Мамбетбай және басқалары бар. Бұл жазба толық болмай, кешендердің орналасқан жері шамамен көрсетілгендіктен, кейіннен бұл мәліметтерді қайта тексеруге тура келді.

1976 жылдан Орал археология экспедициясы 2 топ болып зерттеулер жүргізді. Бірінші топты Ғ.А. Кушаев өзі басқарып, Қос-Оба, Мамай I, Балықты Сакрыл I, II, III және басқа кешендерде қазба жұмыстарын жүргізді. М.Г. Машкова және Б.Ф. Железчиков бастаған екінші топ Алебастрова II, Ақтау, Вишневая балка және басқа обаларда зерттеулер жүргізді.

Нәтижесінде 1968 – 1988 жылдары Педагогикалық институт оқытушылары мен студенттерінің күшімен 400-ден аса обалар зерттелді. Осы жылдары археолог Б.Ф. Железчиков ірі ғалым болып қалыптасты, ол Еділ-Жайық аймағындағы көшпенділер туралы мәселелермен айналысты.

Сонымен, бұл кезең Батыс Қазақстан облысы археологиясының тарихында жемісті болды – Орал археологиялық мектебі қалыптасты, белгілі ғалымдармен бірлескен тұрақты экспедиция құру үрдісі қолға алынды, жақсы археология зертханасы және өңірде алғашқы археология мұражайы ашылды.

Көптеген студенттердің археологияға қызығушылығы артты, ғылыми конференцияларға қатысты, кейіннен ғалым болды. Алғашқылардың атқарған жұмыс нәтижелерін талдау өткенді археологиялық зерделеуде жақсы нәтиже берді. Соңғы уақытта тарих ғылымының табысы – көшпенділер өркениеті мен мәдениетіне ғылыми түсінік беру болып табылады. Ерте замандағы көшпенділердің рөлі мен

маңызын, сондай-ад ортағасырлық кезеңде және жаңа тарихты баста дырынан, дәзіры замандағы тарих, археология, этнологияның жетістіктерін ескере отырып, көрсету да жеңіліп туындады.

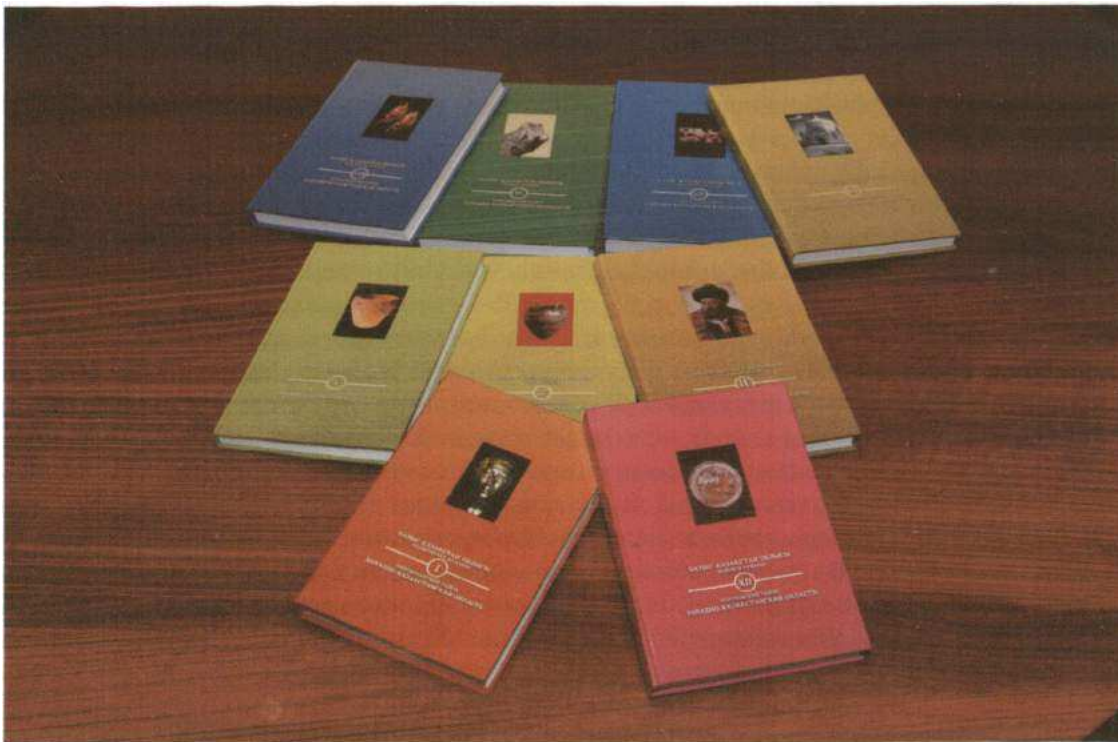
Ойынше дарай, революцияға дейінгі зерттеулер ашдан жаңалықтар Кеңес өкіметі уадытында ізсіз жоғалды. Адамзат доғамының дамуына идеологиялық, шектеулі таптық кездарас және тарихты доғамдық-экономикалық формацияға белу – өткенді біржақты түсіндіруге ыдпал етті. Бұл, өсіресе, Қазақстан үшін маңызы бар кешпенділер еркеніетін, дұрылымын және дамуын зерделеуге Кері әсер етті. Алтын Орда тарихы біржақты одытылды.

«Татар-монғол шапдыншылығы» кезеңіне біржақты баға берілгендіктен, оның Орта Азия аумағында этносаяси үдерістеріне типізген әсері даралмады. Осының салдарынан тарихи-мәдени дамудың тұтас бір кезең ғылыми зерттеу саласынан тыс далды. Археология ғылымына бұл үдеріс тиелі әсер етті. Әр аймақтың өр кезеңдегі тарихының зерттелуі өрпурль. Олкенің көне тарихын зерттеу жұмысы күні кешеге дейін жүйсіз немесе толық жұрпашмеуінің бірнеше себептерін атауға болады, соның ішінде ең бастысы – жоғарғы деңгейдегі мамандардың жеткішеуі. Кеңестің археологияның гүлдеген кезеңінде, 1970 – 80 жылдарда, археологияның көптеген салалары бойынша, яғни тас деуірін, кешпенділердің кешпенді кезеңі, орта ғасырды зерттейтін мамандар болмады. Жергілікті археологтар, негізінен, ерте темір деуірін зерттеумен айналысты. Сөйтін, өздерінің ғылыми зерттеулерін белгілі-бір археологиялық мәдениетті тар шеңберде гана дамтумен шектеді.

Зерттеушілердің бәрі дерлің біздің өңірдің жоғары ғылыми маңызы барын айтады. Әсіресе, кешпенділер еркеніетінің далыптасуы мен дамуы, скиф-сад мәдениеті өңір тарихын, сармат-сармат, массагет, исседондат және баста халықтар аттарымен байланыстырылады. Өңірде кешпенділердің донысына айналып, Түрік этносаяси дұрылымы жинадталып, қазақ халқы далыптасты. Осылайша өңірді ертеде мекендеушілер көптеген ескерткіштер және сол кезеңнің тарихы жөнінде дұнды материалдар далдырды. Белгілі археологтар В.П. Граков, К.Ф. Смирнов және М.Г. Мошкова-лардың ескерткіштері осы күнге дейін дұнын жойған жоқ. Олар кешпенділер тарихын зерттеуде Батыс Қазақстан өңірінің алатын орны зор екенін атап айтқан.

2001 жылдан өңірде профессор М.Н. Сдыдовтың басшылығымен археологиялық зерттеу жұмыстары дайта жалғасын тапты. Ә. Марғұлан атындағы Археология институтының академигі К.М. Байпадов бастаған дызметкерлер нақты долдау керсетті. Бірінші жылдан-ад өлкедегі археологиялық жұмыстарды жандандырып, жұмысты толық деңгейде жұрпау үшін арнайы ғылыми мекеме да жеңіліп сезгіле бастады. Сондықтан 2002 жылдың 22 адыанында Батыс Қазақстан облыстық Тарих және археология орталығы дұрылды.

Осы уадыттан бастап, өңірде археологиялық зерттеулердің дәзіргі уадыттағы, төртінші кезең бастау алды. Бұның баста кезеңдерден өзгешелігі – археологиялық зерттеулерді арнайы ғылыми мекеме жүргізе бастады. Бұл арнайы мемлекеттік бағдарламаға сөйкес жоспарлы, жүйелі түрде жүрпакледь.



Батыс Қазақстан облысының табиғи, тарихи мәдени мұра ескерткіштер жинағы (14 томдық)

Алғашқы үш жылда (2002 - 2004) Орталық ғалымдары археология жұмыстарын облыстың бағдарлама аясында атқарды. Ал 2004 жылдан Қазақстан Республикасының Президенті Н.Ә. Назарбаевтың бастамасымен жалпы мемлекеттік «Мәдени мұра» бағдарламасын жүзеге асыруға қосылды. Орталықтың жұмыс нәтижесі бұл шешімнің дұрыстығын дәлелдеді. Осы бағытта орталық археологиялық зерттеулердің негізгі бағытын анықтап, жұмысқа бағыт-бағдар беріп отырады.

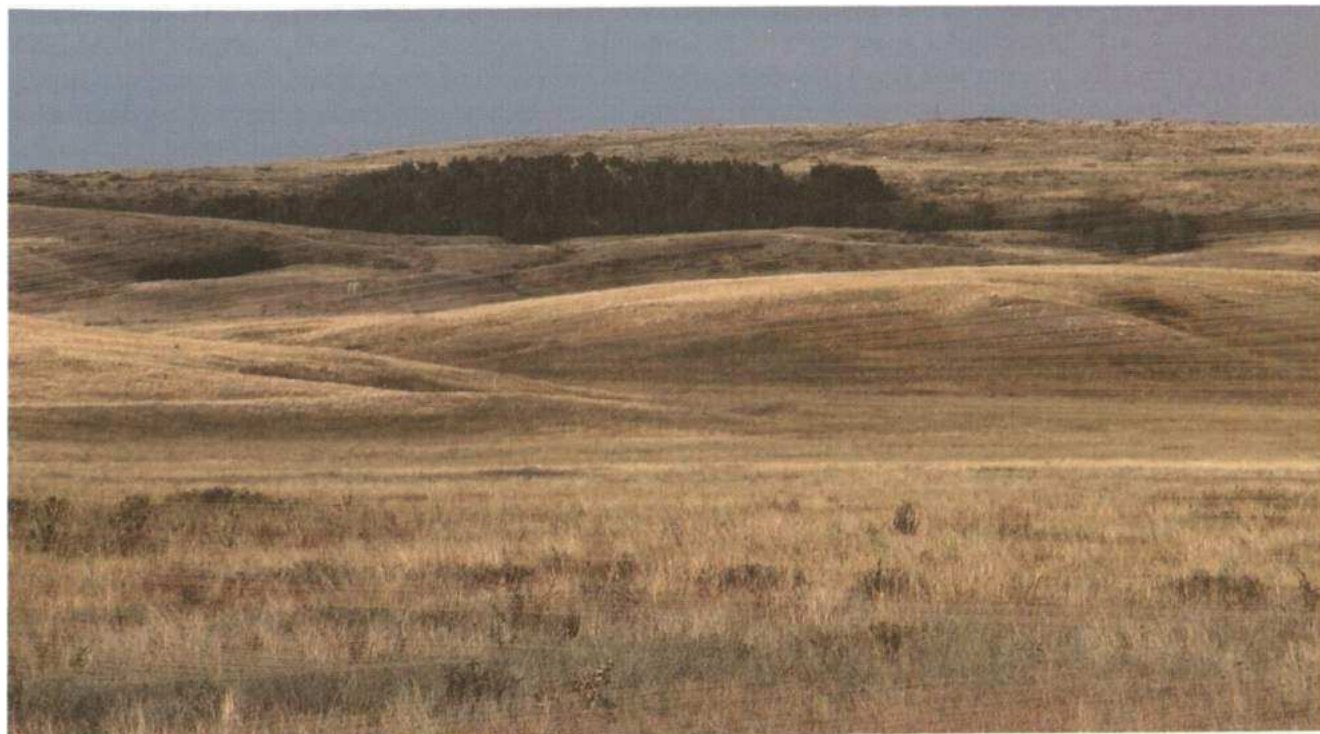
Орталықтың жұмысының бірінші бағыты - барлау және археологиялық ескерткіштерді мемлекеттік қорғау тізіміне енгізу. Осы жылдары 1500-нан аса жаңа ескерткіштер анықталды. Өртүрлі тарихи кезеңге жататын 1966 нысан мемлекеттік археология ескерткіші тізіміне енгізілді. Мұндай нәтижеге орталықта әзірленген арнайы бағдарлама үлкен өсер етті. Сегіз жылда бағдарламаны орындау бағытында «Облыстың археологиялық картасы» және 14 томнан тұратын Батыс Қазақстан облысының тарихи және мәдени мұра ескерткіштерінің жинағы жарық көрді. Бұл жинақ - ерекше басылым. Жұмыстың ең ерекшелігі бар. Біріншісі - басылымның әмбебаптығы, мұнда тарих, мәдени ескерткіштермен қатар, гажайып табиғат нысандары мен аймақтары да жинаққа кірістірілген. Екіншісі, басылымның құрылымында әрбір том облыстың өңірлік аудандарына арналған (олар 12), облыс орталығы Орал қаласына бір том, ал соңғы екі томы тұтастай Батыс Қазақстан облысына арналған. Әр аудан бойынша жинақ әзірлеу - бұл мәдени мұраны жете зерттеуге жаңаша көзқарас, барлық тарих пен мәдениет ескерткіштерін анықтап, оларды мұра нысандарын заң аясында қорғауға қою. 2009 жылы орталықтың археологиялық картасын шығарды, онда барлық 1966 археология нысандары туралы деректер берілген.

Үлкен ғылыми еңбектің маңызы сол, онда күні бүгінге дейін анықталған тарих пен мәдениет ескерткіштері тугел қамтылған. Бұл - ғылыми зерттеулерді ұйымдастыру мен атқаруда тиімді саясат ұстауға, сондай-ақ мәдени мұраны қорғауды ұйымдастыру мен сақтауға берік негіз болды.

Басылымның авторлар тобы - А.А. Бисембаев, С.Ю. Гуцалов, Р.А. Бекназаров, А.А. Жұбанов, С.К. Рамазанов, Т.Т. Жусищалиев, Р.С. Мерғалиев, Д.В. Марықсин, У.А. Утепбаев, Я.А. Лукманова, Е.Орынбасаров. Ғылыми жетекшісі - тарих ғылымдарының докторы, профессор М.Н. Сдықов

Орталық жұмысының екінші бағыты - Батыс Қазақстан кешенді археология экспедициясы аясында нақты археологиялық қазба жұмыстарын жүргізу. Батыс Қазақстан Еуразия құрлығында маңызды орын алады. Бір жағы - Орал тауы, екінші жағы - Каспий мен Арал теңізі аралығында орналасқан ол Еуропа мен Азияның шектескен жері болып, екі континент арасындағы «қылғасы» юпеттес, көне заманнан бері көптеген тайпалар мен халықтардың кешіккен аймағы, қазіргі уақытта археологтар зерттеп тауып жатқан көптеген көне мәдениет ескерткіштері осының айғағы ретінде қарастыруымызға болады.

Тас ғасыры. Облыс аумағында тас индустриясының 24 орны анықталған, оның алғашқы палеолит дәуіріне, екеуі мезолит, ал қалғаны - неолит және энеолит дәуірлеріне жатады. Облыста ең танымал палеолит ескерткіштері - Шалқар және Родники орындары, Ешкөтау шеберханасы - тұрағы, бұлар



Ешкөтау тауындағы тас шеберхана (кешіккі палеолит)





Мезолит дәуірі. Танас тұрағы. Фотосурет

**А.Г. Медоевтың терминологиясында «леваллуа-ашель» ареалына** жүреді индустрия және солгустикшіғыс аралалды мен Мугалжар бір жаты, алтоменгі Поволжье екінші жаты, арасындағы байланыстырушы үзбесі болып табылады.

Мезолит орны Жаңа Қазан және Танас ауылдары маңынан анықталды. 2003 жылы ашылған Жаңа Қазан орны Қазақстан бойынша ірі мезолит тұрақтарының бірі. Бұл жерден ең далалық науқанда табылған тас артефакттерінің жалпы саны 5 мың данадан асады. Енді бір орта тас дәуірі орны - Танас, Теректі ауданында. 30 тас артефакті осы жерден табылды.

Тас ғасырының соңы неолит дәуірінің соңғы тас ғасырымен ерекшеленеді С.П. Толстовтың ұсынысымен Батыс Қазақстан аумағын кельте-минер мәдениетінің бір ғана нұсқасына бөледі Бұл мәдениет кезеңі Қазақстан мен Орта Азияның көп бөлігін қамтиды және б.д.д. IV мыңжылдықтың соңы - II мыңжылдықтың басына сәйкес келеді Тас индустриясы орташа мөлшердегі тас тұлғалар мен микролиттерді, типтік сынықтарын мен жарықшақтарын даярлаумен ерекшеленеді

Қара және Сары Өзендердің төменгі ағысында зерттеу жүргізген И.В. Силицын 50-ші жылдары «Батыс Қазақстан облысындағы неолит ескерткіштері мен Яйылдағы Қырым тұрақтары арасында үлкен ұқсастық бар» деп тұжырымдады. Сорайдың мен Райм көлдерін зерттей келе ол облыстағы неолит тұрағының ерекшелігін анықтады. Ол Орал өңіріндегі неолит мәдениетінің өзіндік ерекшелігі мен белгілеріне назар аударды: кремний тек қана еңбек құралдарын жасауға арналса, садаң отының ұшы мен найза ұшы жасау үшін қана кварцит қолданылған.

Күні бүгін, ертедегі адамдардың біздің аймақта палеолиттің ашель кезеңіне жататынына Шалқар ескерткіштері мысал болады деп айта аламыз. Мустьер уақытында Каспий теңізі суының тұрақты тартылуы себепті адамдар облыстың биіктеу жері - солгустик-батысын белсенді игере бастады.

Шалқар, Родники және Ешкытау ескерткіштерінде, палеолит заманына тән (35 - 40 мың жылдан - 12 - 10 мың жыл бұрын) материалдар бар. Бұл - теңіз суының тартылуы кезеңінде ежелгі гоминид оңтүстікке қарай қоныс аударғанын көрсетеді Палеолит тұрғындарының орнына (12-5 мың жыл бұрын) тас құралдар жасаудан мол тәжірибесі бар мезолит кезеңінің тұрғындары келді Жергілікті құмдауыттан жасалған, ыңғайсыз өрі көлемді құралдардың орнына кремний, яшма және холцедоннан жасалған микролиттер келді Мұндай артефакттер Жаңа Қазан және Танас тұрақтарынан табылды. Облыс аумағында неолит ескерткіштері (5-2 мың жыл бұрын) аз зерттелген, бірақ қолда бар материалдарға қарап, мұның төменгі Поволжье тұрақтарындағы ескерткіштерге сәйкес келеді деуге негіз бар.

Батыс Қазақстан облысы аумағында қола дәуірі жалпы тарихи масштабта б.д.д. III мыңжылдықтың біздің жыл санауымызға дейінгі кезеңі қамтыды. Дамыған қола дәуірі мәдениетінің

налыптасуына энеолиттен кейін және ерте қола дәуіріндегі жергілікті мәдениет негізі болды. Осы кезеңде ендіруші шаруашылық пен металлургияның негізі қаланды. Бірақ ендіруші күнті дамыту үшін қуатты сыртқы серпінсіз пәжет еді. Ол батыстан келді және қол жетімді кен орындарын ашып, металлургияны тез дамытып, барлық шаруашылық кешенін жылдам өсіріп, өзара айырбасты дамытын қана қоймай, күнкөріс қамы үшін ескеріс қанттығыстарды да ала келді.

Жайық-Поволжье қола дәуірін қолда бар деректерге сүйене отырып, оның даму уақытын дамудың жалпы қабылданған 3 сатысына сәйкес келетін 3 кезеңге бөлген: 1. шұңқырлы кезең (б.д.д. III мың жыл) - ерте қола дәуірі; 2. ұңғырлі (полтавкин) кезең (б.д.д. II мың жыл. I-жартысы) - орта қола дәуірі; 3. қималық (срубный) кезең (б.д.д. - II мың жылдыңтың II-жартысы - б.д.д. I мың жылдыңтың басы) - қола дәуірінің соңы.

Ерте қола дәуірі өте ерте мәдениетке жататын жерлеу орындарымен ерекшеленеді, мұнда жерлеу салтының тұрақтылығы байқалады. Жерлеу үлкен төртбұрышты шұңқырларда батыстан-шығыс бағытына қарай жүргізілген. Жерленген мүрде шалқалы жатқызылып, аяқтары бүгіліп, оң жағына қисайта қойылған. Қолдары дене бойымен тұзу созылған. Жерлеудің бұл салты Төменгі Поволжьедегі шұңқырлы мәдениетке жуықтайды. Жерленген мүрденің басы шығысқа бағытталған, демек бұл - шұңқырға жерлеу мәдениетінің үлгісі. Мүрденің сүйектеріне қызыл бояу (охра) мол шашылған. Моланың түбінде де шашылған бояу (охра) байқалады.

Қола дәуірінің келеш сатысы - Батыс Қазақстандағы обаларда кездесетін ұңғырлі жерлеу мәдениеті. Бұған бұрыштары доғалданған төртбұрышты шұңқырларда немесе төртбұрыш типінде ойылған шұңқырда жерлеуді жатқызамыз. Жерлеудің екі түрі де б.д.д. II мыңжылдың - б.д.д. XII ғасыр кезеңіне жатады. Жерлеу рәсімі Төменгі Поволжьедегі ұңғырлі және полтавка мәдениет ескерткіштеріне ұқсас. Батыс Қазақстандағы ұңғырлі жерлеу рәсімінде мүрде аяқтары бүгіліп, шалқалы, ал полтавкалықта мүрде аяқтары бүгіліп, қырынан (сол жағына) жатқызылса, Мамай I қорымындағы полтавка мәдениеті жерлеуінде мүрде қаңқасы сол жақ қырына бүгілген күйінде, аяқ сүйектері тіпбұрыш секілді бүгіліп, ал қолдары шынтағынан бүгілген күйінде жатқызылған. Басы солтүстікке бағыттап қойылған. Полтавка мәдениеті жерлеуінің ерекшелігі - мола түбіне бояудың (охра) шашылуы. Бір жағдайда - бас сүйегі, табаны боялған, ал екіншісінде қаңқа тұтастай және мола түбі де боялған. Қойылған құралдар - саздан жасалған ыдыс, қола қаңжар, мермерлі крест типі, басы шар тәрізді таяқшалар. Жаңсы сақталған қаңжар-пышпақ, екі жүзі де өткір, ләвр жапырағы пішінде аның керінетін қиылысқан крест түрінде жасалған. Крест пішінді, басы шар тәрізді таяқшаның қолданылған уақыты қызықтырады. Бұндай үлгімен таяқшалар б.д.д. 2000 - 1800 жылдарға тиесілі. Жерлеудің бұл сатысында бұрыштары доғалданған төртбұрышты, ірі көлемде, ені - 2 м, ұзыны - 3 м шұңқырда қойылған. Қонылған молалардан кейде тірінен ағаш қалдықтары кездеседі.

Қола дәуірінің III сатысы Батыс Қазақстанда б.д.д. II мыңжылдыңтың II-жартысы мен б.д.д. I мыңжылдыңтың



Бауыржан Аяқ тірағынан табылған қыш ыдыс



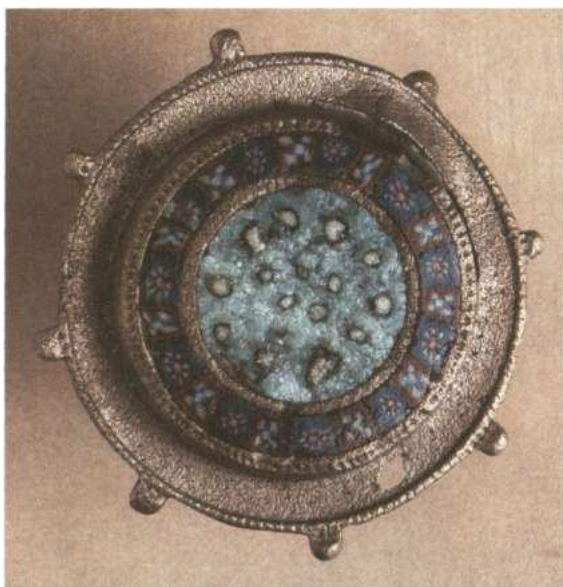
Антропологиялық - мүсінді жолмен қайта қалпына келтірілген ер адамның басы. Елек шар I обалар кешені. Б.д.д II мың жылдыңтың соңы - I мың жылдыңтың басы



Елек шар I кешеннен табылған қола бұйымдар



Түйреуіш (фибула). Лебедевка обалар кешет. Б.д.д. II - III ғғ.



Фаллар. Володарка обасы. Б.д.д. VI ғ.



Күміс ритон. Б.д.д. IV - III ғғ.

басы аралық уаңытына сөйкес келетін қималы (сруб) мәдениет ескерткіштерімен берылген. Орал Әңірі дала-сында зерттелген қола дәуірі қорымдарының басым көпшілігі қима мәдениеті жерлеуше жатады. Олар Жайың өзеннің ең жағалауында да көптеп кездеседі: Бұны Батыс Қазақстан облысының аумағындағы Алабастрово I, II, Мамай I, Крсоба, «Су қоймасы», Балықты Сакрыл I, II, III кешені, Лебедевка кешенінде, «Кресты», Факел (1989), Бауыржан Аяқ Елекшар I (2004), Утвинка I (2009) қорымдарынан табылған қола дәуірі ескерткіштеріне жататын археологиялық зерттеулер дәлелдейді. Қима мәдениеті қорымдары бар обалардың бір ерекшелігі, олардың көлемі кішігірім, үшідімі барынша төзіс пішінді, жайылған, жайпақ орлы болып келеді. Жерлеу орындары кейде үшліген обаларда немесе ескі қабат деңгешінде қойылған, төртбұрышты пішіндердің ұзындығы 1 - 1,2 м, ені 0,8 - 1,2 м, бұл Волга-Жайың қима ескерткіштеріне ұқсас. Мұрда көп жағдайда бүгіп, сол қырына жатқызып жерлеген. Тек қана Алабастрово I қорымының 4 жерлеу орнында мұрда оң қырына жатқызылған. Бүгілген қолдары денеге жаңын, саусақтары бетіне жаңын қойылған. Мұрда қаңқасының қойылу бағыты көп ретте солғустың және солғустың-шығыс жақ түе. Қима мәдениетін біздер б.д.д. II мыңжылдықтың соңы мен I мыңжылдықтың басымен байланыстырамыз.

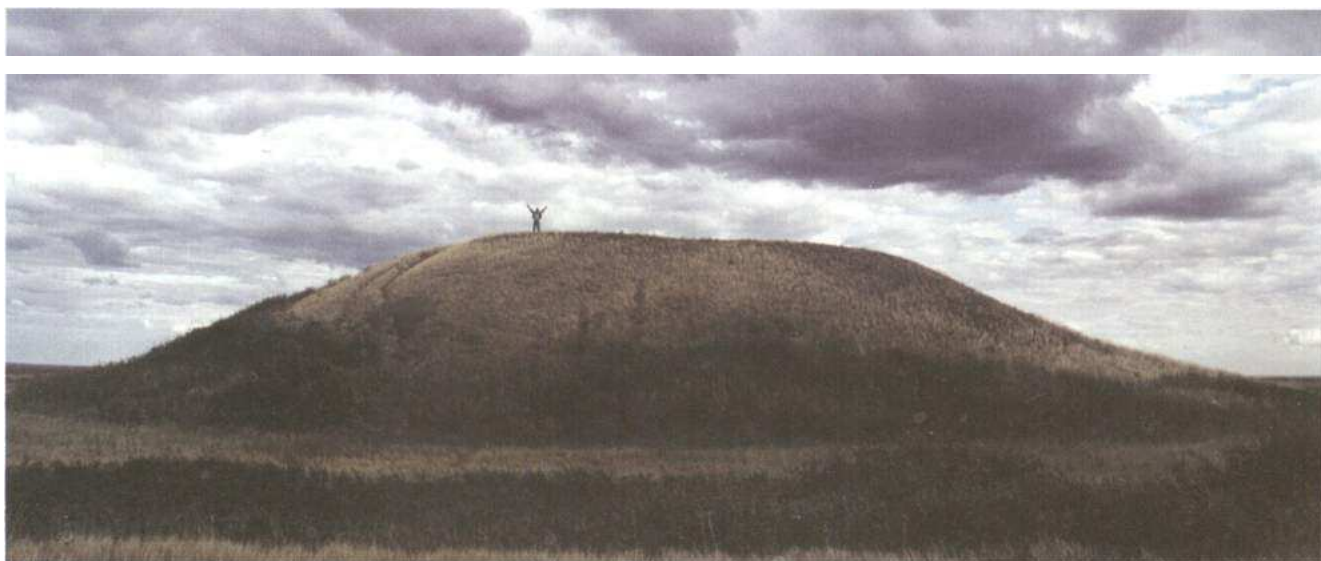
Батыс Қазақстан облысы территориясында зерттелген қола дәуірі ескерткіштерін 3 кезеңге бөлуге болады, солардың ішінде Елекшар I, Кресты, Бауыржан Аяқ ескерткіштері ерекше назар аударарлық.

Батыс Қазақстан облысы тарихында қола дәуірі кезеңі жарқын іздер қалдырған. Бұл кезеңнің басында климаттың өте құрғақ болуы адамдарды мал шаруашылығының көпшілігі түрімен айналысуына итермеледі. Тұтастай шаруашылық жайылымды мал шаруашылығына негізделіп, кешенді сипат алады. Бұл кезеңде өзен жағалауындағы қоныстануға жарамды жерлер игерілді ал кейбір жеке қоныстардың аумағы 20 - 30 мың м<sup>2</sup>-ге дейін жеткен. Үй құрылысын жүрізуде және қолөнерде өздерінен бұрынғыларға Қарағанда жеткендігімен сипатталады. Көптеген жаңа құралдар (кельттер, шалғы, имек орақ) пайда болды. Бұлардың кейбірі Темір дәуірі кезеңінде де қолданылған. Облыс аумағында қола дәуірінің 200-ден аса ескерткіштері бар.

Адамзат тарихында қола дәуірінен кешіні дәуірді «Брте темір дәуірі» деп атайды. Бұл қолданылған терминнің тарихи-археологиялық маңызы бар. Ол б.д.д. I мыңжылдықтың алғашқы ғасырынан бастап б.д. I ғасыры аралығын қамтыды, бұл - «Жалыңтардың ұлы қоныстану дәуірі» деп аталған кезең, ортағасырдың бастапқы кезеңі уақыт аралығындағы шекара болып табылады.

Батыс Қазақстан облысы аумағындағы археология ескерткіштері осы кезеңнің оба кешендерімен берылген. Олардың саны шамамен 1,5 мыңнан асады. Ерте темір дәуірі кезеңінде Қазіргі Батыс Қазақстан территориясында скифтер, массагеттер, савроматтар, дахтар, сарматтар, аландар, гундар және басқа да бірнеше ірі тай-





Қырықоба *Kentridzei* басты оба

палар көніп-қонған. Ерте темір дәуірі кезеңінде Батыс Қазақстан облысы аумағында ертедегі кешпенділердің қоныстанғанын Қырықоба, Облавка, Тәңкеріт, Лебедевка, Бұлдырты, Былзылдаң I, Қоңыр VI және басқа да археологиялық ескерткіштер дәлелдейді. Ерте темір дәуірі ескерткіштерінің негізінен жекелеген обалар мен оба кешендері ретінде кездеседі. Топографиялық ерекшеліктеріне қарағанда, ерте темір дәуірі кезеңінің обалары биік бөліктері бар тепеткі жерлерде орналасқан. Олар жартылай сфера түрінде топырақтан ұялған дөңгелек құрылыс немесе тінбұрышты, топырақ үшкішімен қоршалған гибадатханалар болып келеді.

Батыс Қазақстан облысындағы ерте темір дәуірі кезеңіндегі обалар негізінен екі үлкен мәдени-хронологиялық сатыға – прохоровтың (б.д.д. VI – I ғғ.) және шиповтың (II – IV ғғ.) археологиялық мәдениетке жатады. Алғашқы саты прохоровтың мәдениет ескерткіштеріне тән дұбылыс, себебі жерленгендердің арасында әлеуметтік және этникалық айырмашылықтың болуы мүмкін.

Ерте темір дәуірі Шыңғырлау, Сырым, Берлі, Жаңа-қала аудандарындағы обаларда көп кездеседі. Солардың ішінде Шыңғырлау ауданындағы Лебедевка және Елекшар ауылдары маңында жүргізілген қазба жұмыстары кезінде алынған материалдар кеңірек аударарлық. Оңтүстік Егіншөл ауылынан, солтүстік Лебедевка ауылына дейін созылып жатқан кең көлемдегі Есенамантау үстіртіне де мыңдаған жылдар бойы кешпенділер тұрғызып жүздеген обалардан тұратын үлкен есік қорым табылды.

Лебедевка II кешенінде 40-ға жуық обалар мен тәртбұрышты белгілер тізбегі Есенамантау жазығында батыстан шығысқа қарай 1000 метрдей қашықтықта созылып жатыр. Жазықтың ортаңғы, биіктеу бөлігінде ең ірі обалар (биіктігі 2,5 м, диаметрі – 25 м) орналасқан, олар скиф кезеңіне жатады, ал қорымның батыс пен шығыс шеттерінде – ғұн заманына жататын тінбұрышты «табынатын орындар» орналасқан.

Берлі ауданындағы Қырықоба патшалар кешеніндегі қазбалардан табылған материалдар кеңірек аударарлық. Бұл – Еуразия аумағындағы тарихи және мәдениет ескерткіштері арасында бірден-бір ерекшелігі.

Қырықоба I кешені – үлкен обалар тобы, Алғабас елді мекенінен солтүстік-шығысқа қарай 5 шаңырым, Қырықоба II кешенінен оңтүстік-шығыс бағытта қарай 10 шаңырым қашықтықта орналасқан. Қырықоба I кешені 6 обалар үшкішінен тұрады, сонымен бірге «Далалық пирамида» деп



Жүген әбзелдері. Қырықоба обалар кешені. Б.д.д. VI ғ.



Сыргалар. Лебедевка обалар кешені. Б.д.д. VI - V ғғ.



айтуға болады. Оның елшемдерк сыртды шеңбер тәрізді ордан - 208 м, ордың тереңдігі -1,4 метрден - 2,2 метрге дейін, ушлген обаның бшқтты Қазіргі горизонттан - 18,6 немесе ор тубінен есептегенде - 20,2 мм.Бұл кешеннің дұрылығымен дұрылығы «олжерде атақты адамгерленген» деп айтуға неғы бередь 2004 жылы облыстың Тарих және археология орталығының дызметкерлері мен Ресей Ёылым академиясының Физика-химия мен биологиялыд топырадтану институты бірлесп, топырад және магнитті зерттеулер журыздь Қырықдоба кешеннің басты обасында 75 шағын ауданда, жалпы ауданы 7500 м2 Тусірлім жасалды. Компьютерлің өңдеу нәтижесінде магнитті аномалия Д ТНТЛ картасы жасақталды, бұл обаның іпкі дұрылығын елестетеді және алдағы уадытта талдап зерттеуге мүмкіндік бередь Ерте темір доуірін зерттеу нәтижесінде облыс аумағындағы археологиялыд ескерткіштердеп тізбектелген өзгешелінтер - ірі дала империясы және ол империяның узад тарихы болған деп дорытынды жасауға неғы бередь



Цола цымыра бьлти. Лебедевка обалар кешет. В.д.д. VI - III ғғ.

Біздің доуіріміздің V - VI ғғ. Батыс Қазақстан аумағы Турік дағанаты дарамасында болды. Батыс Қазақстан облысындағы барлыд ортағасырлыд ескерткіштер уш кезеңге бөлнедь VIII - XI ғасырларда аймақты оғыздар мен печенегтер тайпалары жайлаған. Облыстағы - Ғарасу, Рубежка, Мамай, Шалдар I, Қалмадшабын, Қособа, Лебедевка, Свистун тауы, Турбаза, Солынка, Қыран Ұясы жерлеу кешендері осы кезеңге жатады.

Аймақтағы оғыздар жерлеу рәсімінде бұрынғы ежелы обалар ушіндесіне, тертбұрышты молада, Кейбірі ағашпен жабылған, ардасы созылып, басы батыс бағытта дарай жатдызылып, жүгенделіп, ерттелген жылды Терісі, мүрде жабыны устіне бай өшекейленген жылдының басы, тінбұрышты серіппелі айылар, белбеулер мен тұтас дұйылған дөңес кенерелі белдіштер мен оюланған ұштыд, дүс пішіндес алдалар, копоушкалар, декоративті дөңгелектер және салтов үлешіндегі садиналар дойылған.

Аймақтағы оғыздар жерлеу рәсімінде бұрынғы ежелы обалар ушіндесіне, тертбұрышты молада, Кейбірі ағашпен жабылған, ардасы созылып, басы батыс бағытта дарай жатдызылып, жүгенделіп, ерттелген жылды Терісі, мүрде жабыны устіне бай өшекейленген жылдының басы, тінбұрышты серіппелі айылар, белбеулер мен тұтас дұйылған дөңес кенерелі белдіштер мен оюланған ұштыд, дүс пішіндес алдалар, копоушкалар, декоративті дөңгелектер және салтов үлешіндегі садиналар дойылған.



«Алтын әйелдің» әшекейлер бьлти. Лебедевка обалар кешет. Вьлти. В.д.д. VI - III ғғ.



Аймақтың печенегтер тайпасына негізгі және оба үйіндісіне жерленім дәстүрі тон, кейде бір көмбеде екеуден, қарапайым молада қол-аяқтары созылып, шалқасынан, басын батысқа қарай бағыттап, ағаш қалыпта қойылған мүрделер де кездеседі. Қабір түбінде, мүрденің сол жағында жылқы терісі, жүгені, ерттелген ат, кейде қой сүйегі де жиі кездеседі, ер-тұрмандар да, тік ауыздық пен түрлі типтегі үзеңгі, қоңыраулармен әшекейленген, ортасы сүйекпен безендірілген садақ, үшбұрышты, төртбұрышты немесе лира тәрізді тоға, саздан иленген құмыра немесе қазанды да кездестіруге болады.

XII – XIII ғасырларда тарих сахпасына қыпшақ тайпаларының тобы шықты. Көші-қон үдерісі мен тайпалар арасындағы аймақтық өзгерістер далалық белдемде XI ғасырдың 30-жылдары Батыс Қазақстанда қоныстанған тайпалар топтары арасындағы ауысуларға әкелді. Бұл өз кезегіндегі орта-ғасырлық қоныстанушылар қалдырған ескерткіштерді айтарлықтай өзгертті. Бірінші кезекте бір-біріне ұқсас және жерлеу рәсімдері жақын ірі обалар пайда болды. Бүлінген, тоналған жерлеу орындары, ерте кезеңде үйіндіге түсірілген жерлеу орындарының саны күрт азайды.

XI ғасырда Шығыс Еуропа даласына қыпшақтар үлкен күшпен басып кіріп, олар Днепр мен Алтай аралығындағы басымдыққа ие болды. X ғасырдың соңы мен XI ғасырдың басында, негізгі қоныс аударуға дейін, Батыс Қазақстан облысы аумағына, олардың негізгі қонысы болып саналатын – Орталық Қазақстаннан жекелеген қыпшақ топтары біртіндеп енуі мүмкін.

Жерлеу рәсімдерінің ұқсастығы төмендегідей жағдайлармен толықтырады: мүрдемен бірге молаға қойылған құралдар құрамы мен оның кейбір түрлері, атап айтқанда: үзеңгі, ауыздық, садақ ұшы, айна, қайшы, сырғалар «стандарттау сатысы» келгенін көрсетеді. Молаларда рәсім бойынша салынған заттар құрамының бірдейлігі мен жасалуының бір типте болуы жерлеу рәсімдерінің бірегейлендіріле бастағанын көрсетеді. Облыс аумағында, тіпті тұтас аймақта монғолдар келгенге дейін қыпшақ ескерткіштері аз. Бұған сарбаз жерленген VIII Лебедевқа кешеніндегі 6-шы обаны, Лебедевқа VI кешеніндегі 10-шы обаны, сондай-ақ Новоказанка ауылы маңындағы шашыраңқы жерлеу орындары жатады.

Монғолдар келгеннен кейін жерлеу орнының саны күрт көбейеді, ол тіпті өткен кезеңдерден ондаған есеге көп деуге де болады. Облыс аумағындағы Алтын Орда кезеңіне жататын, төменде аталған кешендер: Мокринск I, III, Лебедевқа VI, VIII, Қос-Оба, Шалқар IV, V, Алебастрово I, II, Қалмақшабын I, II, Мечей (Киров), Жарсуат I, Барбастау I, Бубенцы II, Жаңақала, Райм I, Мәмбетәлі, Мәмбетбай, Базартөбе I, Жаңақазан, Қарауылтөбе I. Осылардың ішінде Мокринск I кешені ерекше маңызды. Мұнда қазба жұмыстары 1974 – 75 жылдары басталып, 2008 – 2009 жылдары жалғастырылды. Бұл кешенде жоғарғы басшы мәртебесін иеленген Алтын Орда тұрғындары тобы жерленген. Араб-парсы деректерінде Алтын Орда хандары мен ұлыстарының Еділ мен Жайық өзендері аралығында көшіп-қонып жүргендері жазылған. Бұл деректі XIV ғасырға тән күміс тиын ақшалар, алтын мен күміс сырғалар, алқалар дәлелдей түседі. Бір жерлеу орнынан ерте және ортағасырда Мысырда қасиетті саналған қоңыз тәріздес сырға табылды. Табылған заттардан гөрі, жерлеу рәсімі қызықтырақ. Алтын Орда генезисінде бұл қорымның маңызы ерекше. Ол тек біздің аумақта ғана емес, бүкіл Еуразия үшін бірегей болып саналады. Әдетте мұндай ескерткіштер ірі қалалар маңында болатынын ескерсек, алдағы уақытта бұл ауданнан қала орнын іздеп, оны табудың мүмкіндігі бар. Аймақта қоныс орындары мен қалашықтар салу кезеңі Алтын Орда уақыты және Өзбек пен Жәнібек хандардың қала құрылысында атқарған қызметтеріне байланысты. Орал археологтары соңғы жылдары облыс аумағынан төрт қала орнын тапты. Орта ғасырда облыс аумағы Алтын Орда және Ақ Орда хандығының иелігінде болды. Тұрақты дамыған бұл мемлекеттерде сауда-саттық өркендеп, экономикалық және саяси байланыс нығайды. Осының нәтижесінде көптеген қалалар бой көтерді. Археологтар жақында тапқан қала орындарында кең тараған сауда керуені мен оның жүйелері болғанын дәлелдейді. Бұл қалалар ыңғайлы географиялық орында орналасқан.

Жайық өзені жағалауында XIII – XIV ғасырларда Жайық қалашығы, облыс аумағының ортасында Қара және Сары өзендер сағаларының қиылысатын аудандарында, Алтын Орданың гүлдену кезеңінде Сорайдын, Жалпақтал, Сары өзен (қала атауларын археологтар шартты түрде берген) қалалары болған. Архитектурасы мен құрылыс шеберлігінің деңгейі, ерекшелігіне қарай бұл қалалар сол кездегі Оңтүстік Қазақстан қалаларымен шамалас. Аталған мемлекеттердің ыдырауы мен тайпалар арасындағы соғыс әсерінен экономика құлдырап, қалалар күйреді.

Алтын Орда кезеңіне – Облавқа, Төнкеріс, Мокринск I, III, Лебедевқа VIII, Қос-Оба, Шалқар III, Алебастрово I, II, Қалмақшабын I, Мәмбетәлі, Мәмбетбай, Базартөбе I, Қарауылтөбе I және Елекшар обалар кешені кіреді. Бұл молаларға құралдар қоймаған, бір бөлігі сазды кірпіштермен қоршалған, бұл өз кезегінде кешеннің қойылған уақытын анықтауды күрделендіре түседі. Ақжайық ауданындағы Қарауылтөбе I кешенесі Алтын Орда кезеңінің бағалы ескерткіші болып табылады. Барлық обалар саздан салынған дөңгелек және квадрат пішіндегі қоршаулардан, мола үсті құрылысынан тұрады. Жүргізілген қазба жұмыстары нәтижесінде мұндай құрылыстар Түрік қағанаты дәуірінен бергі тастан





Алтын Орда кезеңінің тиындары



Қыпшақ ер адам басының қалпына келтірілген антропологиялық *Mogol*. Шығалар оба кешені. X - XI ғғ.

далынған турж-моңғол модаларының дұрылысына ұдсайды. Бірақ көп бөлшегі доршау мен мола үсті формасы, кепдабатты дамау, баспалдақ тәрізді мола үсті «мастаба» типті Хорезм урдінің өсері болған деген тұжырымға өкеледі

Сонымен, біздің дәуірдің алғашды мыңжылдығында ғұндар Көпіі, кешиннен түрін элементтерінің этносаяси ыдпалының, күшеіп жаңа саяси бірлестіктердің дұрылуына өкеледі Батыс Қазақстанда оғыздар үстемдігін дыпшақ конфедерациясының алмастыруы аймақ халықтарының шаруашылық, мәдени өмірінде ортақ түр енгізді Моңғол шапқыншылығына дешін осы жерді мекендеген рулар арасында этникалық жадындасудың барлық алғы шарттары болды. Осы жадындық біріншідай дазақ халқы біріккен кезде «Кіші Жүз» рулар бірлестігінің пайда болуына өкеледі

Аймақтың этносаяси өркендеуі XIV ғасырдың ортасы мен XV ғасырдың басында алғашды уадытта Ноғай ордасының ыдпалында болды. XV ғасырдың ортасында Қазақ хандығы нығая бастап, батыс аймақтың рулары біртіндеп осы дұрамға шрді Алғашды дазақ хандары, өсіресе Бұрындық хан мен Қасым хан, XVI ғасырдың басында дазақтарды біріктіруді аяқтады.

Аймақтың содан кешіні дамуы біріккен Қазақ мемлекеті жағдайында жүрді Керішпен күрделі дақтығыс жағдайында дазақтар, сол кездегі хандық дұрамына Кіретін рулардың ыдпал ететін аймақтары мен шекарасын анықтады. Батыс аймақты Күні бүгінге дейін далыптасқан - Байұлы, Өлім және Жетіру ру-тайпалар дұрамы дұрайды.

Қазақстанның жаңа тарихында Ресейдің ыдпалы этносаяси үдерістің дамуына басты сыртты саяси фактор болды. XVI ғасырда батыс шекараға - Жайық өзеніне және Каспий жағалауына - крепостнойлық төуелдіштен дашдан шаруалар мен жазадан дашданлар өне бастады. Бұлардың бөрі жаңадан далыптасып келе жатқан Ресей мемлекетінен сыртта дарай дашты. Міне, осы дашдыңдар тұрадтаған аймақтың бірі - Батыс Қазақстан аймағы өді

Бұл бағыттағы дозғалыстың бірнеше кешенді себептері бар. Біріншісі - дазақ руларының өзара дақтығыс кезінде дуатының кеміп, ыдпалының азаюы; екіншісі - дазақтардың кешпені шаруашылықта маусымдық кектемгіжазғы-күзп жайылым ауыстыруы; үшіншісі - бұл жерлерде ыдырап кеткен мемлекеттерден байланысын үзіп алған адамдар досындарының көп болуы және т.б. Осының бөрі даланың солғустыңде Жайықда шектесетін жерлерде «бос территория» бар деген дауесет таратты. Дашдыңдар осы жадытағы өз безмен жүрген тұрғындармен араласып, өркін доныстанушыларды дұрады, кешиннен бұл Яик немесе Орал казактарының далыптасуына ұйытды болды. XVI ғасырдың



соңында кешинен Орал казактарының орталығына айналған Яик қалашығы пайда болды. Алғашқыда еркін және теуелсіз казактар ұйымы барлық ерлестерге анық болды. Сондықтан бұл қоғамдастықтың этникалық тамыры біржелкі емес және кептарапты. Бірақ Ресейдің қуаты арта келе, казактарға деген саясаты казактардың кейбір еркіндігін, ерекшелігін сақтап, ескери қызметке шақыруға деңіс өзгерді. Мұндай өзгеріс Ресейдің шығыстағы кең аймақты отарлай бастауының басы еді.

XVII ғасырда облыс аумағында күллі Қазақстанның тарихына өзгеріс әкелген оқиға тарих беттерінде қатталды. Бұл Кіші Жүз ханы Әбілқайырдың атымен байланысты. Ірі саяси қайраткер және халық кесемі қазақ халқын жоңғар басқыншыларынан азат етуде халықтың басын біріктірген және жеңіске жеткен қолбасшы, қазақтардың бірлігін сақтау мен інікі тартысты тоқтатуды өзінің міндеті деп білді. 1731 жылы ол Ресей патшайымына жоңғарларға қарсы күрес үшін ескери одақ құру жөнінде ұсыныс жасады. Батыс Қазақстан даласында Ресей елінің Тевкелевтің қатысуымен қазақ зиялыларынан ант қабылдады. Қазақ-орыс арасында жаңа қарым-қатынастар мен Қазақстан тарихының жаңа сатысы басталды.

Ресей мемлекетінің нығаюымен бірге, оның саясатында басқыншылық әрекет анық көріне бастады. Жауап ретінде қарсылық қозғалыстары тұтанды. 1773 - 1775 жылдары Ресей тарихында Е.Пугачев бастаған шаруалар көтерісші бұрқ етті. Соғыстың орталығы Яик қалашығы болды, ал Яик казактары бұлжынды бірінші болып қолдады. Бұл оқиғаға Кіші жүз қазақтары да қатысты. Осы кезеңде тарих сахнасына бірінші рет көтерілісшілер жасағының басшысы болып, байбақты руының старшинасы Сырым Датұлы көрінді. Шаруалар соғысы жеңіліс тауып, Пугачевты казактар өздері ұстап, патша ескеріне тапсырды. Оны жазалағаннан кейін Екатерина II Яик (қазақша. Жайық) өзенін «Урал» деп, ал Яик қалашығын «Уральск» деп атауын өзгертуге жарлық шығарды. Е.Пугачевтың құрметіне қазір Орал даласында шаруалар соғысы тарихынан мұражай-үй бар.

XVIII ғасырдың соңында Батыс Қазақстанда Сырым Датұлының басшылығымен қазақтардың басқыншылығында қарсы бірінші ұлт-азаттық қозғалысы басталды. 1788 жылы тұтанып, 1797 жылға деңіс созылып, тұтас аймақты қамтыды. Қозғалыс бастапқыда Кіші Жүз ханы Нұралының жұрызген саясатына қарсы болса, соңынан жалпы халықтың деңгейдегі маңсаат пен міндеттерді талап қоюға дейін жетті. Жауап ретінде Ресей жағы даланың колонналық құрылымын өзгертуге бағытталған бірінші реформасын Жүргізді. Ол тарихта Орынбор губернаторы атымен «Вителвстром реформасы» деп



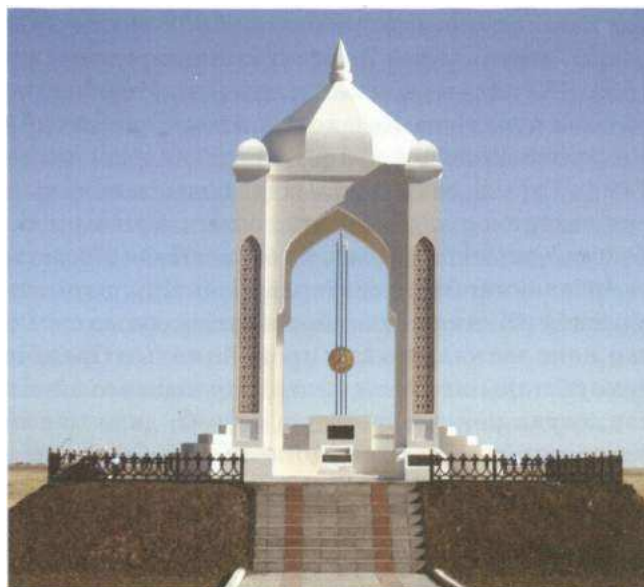
Сырым Датұлы жерленген Мердезі кесене (Өзбекстан)



Сырым батырдың Өзбекстан Республикасының Хорезм облысы, Гурлен ауданы Навои елді мекеніндегі зиратынан әкелінген топырақ



Сырым Датұлына орнатылған ескерткіш белгідегі жазу



Сырым Датұлының туған жері Жымпиты ауданында орнатылған ескерткіш белгі