



АЛТАЙ

Түркі әлемінің алтын бесігі



ПОИСКОВО-РАЗВЕДЫВАТЕЛЬНЫЕ РАБОТЫ В УРОЧИЩАХ КЫЗЫЛТАС И БЕСТЕРЕК

В рамках проекта «Алтай-Тарбагатай от эпохи бронзы до раннего средневековья» в текущем сезоне 2022 года были проведены полевые разведочно-поисковые работы в урочищах Кызылтас и Бестерек Уланского района Восточно-Казахстанской области. В результате полевых работ было полностью отснята топография могильника Кызылтас и вновь зафиксированы археологические объекты в ситуационный план, которого ранее ученые снимали на глазомерный план [Ткачев А.А., 1994]. В итоге количество объектов, которых ранее насчитывалось 53, на этот раз достигло до 118. Возле села Бестерек отснята топография комплекса «Шоже», в которую входит 19 каменных оград и развалины медресе и школы, функционировавшие в начале XX века. В 10 км к западу от Бестерек и Кызылтас полностью отсняты топография и ситуационные планы могильных комплексов «Точка» и «Кенере» (рис.1). Могильник Точка был ранее упомянут в трудах Ф.Х. Арслановой, как могильник, где располагается один из курганов с «усами» Восточного Казахстана [Арсланова Ф.Х. 1975]. Разновременной могильный комплекс Кенере, который обнаружили при случайных обстоятельствах, является одним из уникальных памятников, где сосредоточены 16 древнетюркских оград в два ряда, со стелами с юго-восточной стороны.

Все топографические съемки в археологических памятниках были выполнены при помощи лазерного тахеометра Leica-TCR407 швейцарского производства и обрабатывались на компьютере в программах AutoCAD Land Desktop и PhotoShop CS5. Фотофиксация с разного ракурса каждого объекта, цепочки курганов, группы оградок и могильника в целом проводились с помощью фотоаппарата Canon и БПЛА Phantom 4 Pro.

Могильник Кызылтас расположен в 500 метрах к юго-западу от одноименного поселка (географические координаты: 49.700678777; 82.645627822) в Уланском районе Восточно-Казахстанской области, в 35 километрах к югу от города Усть-Каменогорск, по трассе «Самарское шоссе» (Р-157). Холмистая долина могильника является второй и третьей надпойменной левобережной террасой реки Урунхай, которая протекает с восточной стороны урочища Кызылтас. Могильник занимает площадь

чуть больше 12 га, с западной стороны которой проходят высокие скалистые горы – Назарби (Сорокина сопка), с севера окружен невысокими холмами, с юга неглубокий широкий овраг, переходящий в узкое холмистое ущелье.

В 70-е и в начале 90-х годов XX столетия на этом могильнике проводили свои исследования Ф.Х. Арсланова и А.А. Ткачев [Арсланова, 1975; Ткачев, 1994, 1996]. Ими в ситуационном плане могильника было зафиксировано 53 разного вида объекта: каменные оградки, ящики бронзового века и курганы раннего железного века, в том числе 2 кургана «с усами».

В процессе топо-геодезических работ нами были отсняты топография 100 га земли – это и основные участки, где расположены объекты и все участки, которые примыкают к могильнику: холмы, горы, дороги, терраса реки и устье самой речки. В ситуационный план зафиксировано 118 объектов, из них 53 объекта ранее известные и еще 65 обнаруженные в последние два года и в текущий сезон. В основном, это каменные оградки $d=10-15\text{м}$, $h=0,10-0,5\text{м}$, курганы $d=15-35\text{м}$, $h=0,5-2\text{м}$, каменные ящики, поминальные объекты «восьмикаменники» и жертвенники в виде небольших каменных оградок, $d=2-3\text{м}$, $h=0,1-0,3\text{м}$. Добавлены в ситуационный план два кургана с «усами», раскопанный в 60-е годы и раскопанный в 2020-2021 годы [Самашев и др, 2020, С.94]. Курган с «усами», раскопанный Ф.Арслановой (пронумеровано под №112), находился с северо-западной стороны холма, замыкающего могильник с севера. Это в 800 м к северо-западу от основного могильника (рис.2.).

Невошедшие в старый ситуационный план курганы и оградки, в основном, были обнаружены внутри самого могильника, а также сконцентрированы в 10 м к юго-востоку, в 120 м к югу и в 300 м к юго-востоку от основного могильника. Вызывают интерес два кургана, предположительно элиты бронзового века, первый из которых находится в 60 м к западу, прямо у подножия горы, высотой 1,70 м, диаметром 27 м, а второй южный, диаметром 24 м, высотой 1,40 м, имеет на макушке воронку размерами $6 \times 6,5\text{м}$, глубиной 57см. Вокруг второго кургана расположены несколько оградок и каменный ящик: три оградки в 15-30 м к северо-западу, одна оградка, находящаяся в аварийном состоянии, расположена в 58 м к юго-западу от кургана. Одну четвертую часть оградки смыли талые воды, которые текли со стороны ущелья горы. Далее в 285 м на юго-восток обнаружены и внесены в план три земляных кургана, диаметрами 10-16 м и высотой 0,50-0,74 м.

Еще 2 оградки и два каменных ящика расположены в небольшом ущелье, в 150 м к юго-западу от поселка Кызылтас, две из которых были

раскопаны и исследованы ранее. Три курганные оградки, зафиксированы в 17 м к северу от современного казахского кладбища, расположенного в восточной части ущелья, на второй надпойменной террасе, имеют небольшую высоту (0,15-0,20 м) и диаметром 5-6 м. Два распаханных кургана обнаружены в западной части ущелья, у подножия горы Назарби.

Могильник Шоже (географические координаты: 49.666109966, 82.641841146) расположен в сравнительно ровной местности, которая является второй надпойменной террасой левобережья реки Урунхай, в 2-х км к северо-западу от села Бестерек. Северную часть могильника замыкает речка Шоже, которая впадает в реку Урунхай, северо-западной части могильника, за речкой Шоже невысокая скалистая гора, как и северо-восточную и восточную сторону, за правым берегом реки Урунхай. Общий объем участка, нанесенного на топографию могильника Шоже – 35,5 га. В могильнике 19 объектов: одна из которых (№1) расположилась на правом берегу реки Урунхай, в нескольких метрах к северу от реки Шоже. №2 ограда расположена в 82 метрах от основной группы, вокруг которой большое количество разбросанных больших речных валунов. Это или естественные выходы, или возможно разрушенные стенки других оградок. Другие каменные оградки, от №3 по №18, расположены в близких расстояниях друг от друга, парами или по три оградки в группе. Последняя оградка под №19 расположилась отдельно от остальной группы в юго-восточной стороне, ближе к развалинам школы «Шоже». В ситуационный план так же были включены месторасположение развалин медресе Салык муллы, школы и аула «Шоже», функционировавшей в начале XX века (рис. 3).

Оградки в могильнике однотипные: стенки ограды из речных окатанных валунов больших (60x40см) и средних (40x25см) размеров, диаметр от 2-х до 8 м. Исключение составляют объект №6 – каменный ящик, возможно двухкамерный, и объекты №11 и №13 – оградки стенки которых сооружены из горного слоистого сланца.

Могильник «Точка» (географические координаты X608561; Y5504005; H467 м), расположен в 50 м к северу от аула Баяша Отепова. Аул в 12 км к западу от трассы Самарское шоссе, на пути к поселку Бозанбай и в 25 км от города Усть-Каменогорск. С юго-западной стороны могильника по северо-западную сторону пролегает горная гряда, с южной стороны могильника, посреди аула, течет река Сибинка (Сібе на каз.), с востока в северную сторону обходит невысокая холмистая возвышенность, по западную сторону которой фиксируется русло, по которой протекают сезонные воды (талые, селевые воды). Месторасположение могильника невысокая холмистая долина размерами 1500x2500 м (рис.4.).

По расположению объектов на могильнике можно их разделить на 6 групп: 1) С №1 по №3 – курганы разрушенные в ходе аграрных работ; 2) Оградки с №4 по №6 – многие объекты, по мимо трех объектов, сильно деформированные и разрушенные; 3) Курганы с №7 по №11 – объекты вокруг кургана «с усами», диаметры 10-14 м, высота 0,2 м. Именно этот курган «с усами» был упомянут в трудах Ф. Арслановой (Арсланова,1975); 4) Объекты с №12 по №18 – каменные оградки, сооруженные из речных и горных камней, диаметром от 3-х до 12 м, без насыпи; 5) Объекты с №19 по №24 – курганы грунтовые, расположенные по цепочке С-Ю; 6) Объекты с №26 по №31 – курганы по цепочке СЗ-ЮВ. №27 и №31 курганы маленькие и они пристроены с юго-западной стороны больших курганов №26 и №29 соответственно.

Могильник Кенере расположен в 500 м к юго-востоку от аула Баяша Отепова (Точка) и трассы Бозанбай-Усть-Каменогорск (географические координаты: X:609600; Y: 5503000; H: 475 м). Для могильника выбрана сравнительно ровная местность, которая по сути является широким ущельем (380x1500 м) между двумя горами, растянутыми по линии северо-запад юго-восток (рис.5.). Гора с юго-запада могильника называется Кенере (h:766 м), а гора к северо-востоку от могильника Карабай (h:634 м), а далее к юго-востоку гора Карабай продолжается горой Алкен (h:726 м). В 400 м к северо-западу от могильника течет река Сибинка. А с юго-восточной стороны могильника, вдоль юго-западного подножия горы Карабай, есть русло сезонной речки, которая по-видимому берет свое начало от нескольких родников. По середине долины и могильника проходит грунтовая полевая дорога, ведущая от трассы к зимовкам Кушбирлик (4 км), Медведка (9,5 км), Шоже (13,5 км) и т.д.

В памятнике Кенере сосредоточены памятники разных эпох и культур – каменные и курганные оградки бронзового века, квадратные каменные оградки со стелами древнетюркской эпохи, каменные и грунтовые курганы раннего железного века и древнетюркской эпохи, памятники этнографического периода – казахские кладбища (отдельные оградки и большие семейные, фамильные оградки, возведенные из камня). В могильнике обнаружены более десяти поломанных и сдвинутых от первоначального местоположения каменных стел. Особый интерес представляют стелы, лежащие с южной стороны казахского кладбища, которые растянулись с юго-запада по северо-восток на несколько метров. Основания неоторых стел так и остались нетронутыми, неподвижными *in situ* вертикально под землей, тогда как большая, сломанная часть лежат рядом или чуть перемещенные в другое место. Сломанные стелы зафиксированы и вокруг

объекта №8, вернее в юго-восточной части памятника. Объект под №8 – это ансамбль из древнетюркских оградок, возведенных из горных камней квадратные и четырехугольные, разных размеров, в среднем 4х3 м, углами направленные почти по сторонам света с небольшим отклонением. Оградки сооружены по линии северо-восток юго-запад в два ряда: на первом, западном ряду - 12 оградок, южная часть которой заканчивается дугообразной формой, направленной к юго-востоку, на втором, восточном ряду - 4 оградки, размеры которых более мелкие, чем в предыдущем ряду. На четырех оградках имеются по одной стеле, на двух оградках по две стелы. Все стеллы размерами от 25 см до 80 см четырехгранные, некоторые со скошенными под углом вершинами. Одна стела самая крупная, размерами 110х40х20 см, имеет антропоморфные черты. Возможно, про эти же каменные оградки «с каменными бабами» были упомянуты С.С. Черниковым в 1935-1937 годы и вошедшие в «Археологическую карту Казахстана» (стр. 115).

Также в могильнике обнаружены огромные плиты (№5), по всей видимости, это стены от каменного саркофага, потревоженного и разрушенного: четырехугольные камни больших размеров лежат плашмя и ребром в радиусе 3-4 м. Курганы раннего железного века расположены цепочками по линии север-юг и северо-запад – юго-восток.

Таким образом, в результате поисково-разведывательных работ в урочищах Кызылтас и Бестерек, были составлены топографические и ситуационные планы четырех могильников с 195 объектами в целом. Из всех памятников предположительно 130 объектов относятся к эпохе бронзы, 62 объекта раннему железному веку, 3 объекта раннему средневековью и 8 объектов культово-ритуальные. Эти данные могут измениться в ходе дальнейших исследований.

Наименование памятника	Раскопаны в 70-90 гг. XX века	Раскопаны в 2020-2022 гг.	Культовые объекты: восьмикаменники, жертвенники, каменные гряды	Эпоха бронзы	РЖВ	Средневековье	Общее количество объектов
Кызылтас	31	3	5	91	26	1	118
Шоже	-	-	-	19	-	-	19
Точка	-	-	1	10	21	-	31
Кенере	-	-	2	10	15	2	27
Всего	31	3	8	130	62	3	195

СПИСОК ЛИТЕРАТУРЫ

1. Арсланова Ф.Х. Курганы с «усами» Восточного Казахстана // Древности Казахстана. Алма-Ата, – 1975.

2. Археологическая карты Казахстана. Издательство АН Каз.ССР, Алма-Ата. – 1960. С.115

3. Ткачев А.А. Отчет. Полевые археологические исследования в Верхнем Прииртышье в 1992-1993гг. Усть-Каменогорск, – 1994.

4. Ткачев А.А., Дубровский В.А. Погребение воина кулажургинской культуры // Сохранение и изучение культурного наследия Алтайского края (материалы научно-практической конференции). Барнаул, – 1996, С.141.

5. Самашев З., Кариев Е., Самашев С., Половцев М., Меделбек Ш. Культурные сооружения с каменными грядами в Восточном Казахстане // Алтай – түркі әлемінің алтын бесігі. – Өскемен, 2020; С.94.

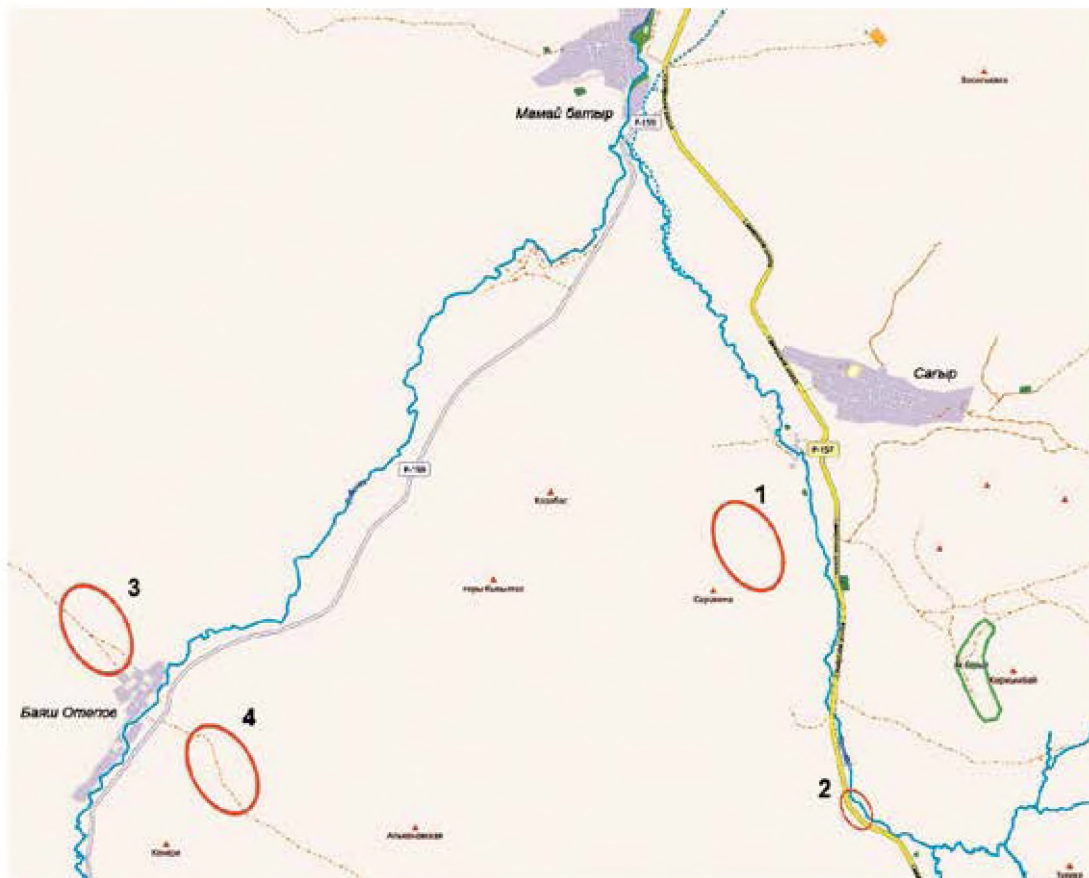


Рисунок 1. Месторасположение могильников в урочищах Кызылтас и Бестерек:
1. Кызылтас; 2. Шоже; 3. Точка; 4. Кенере

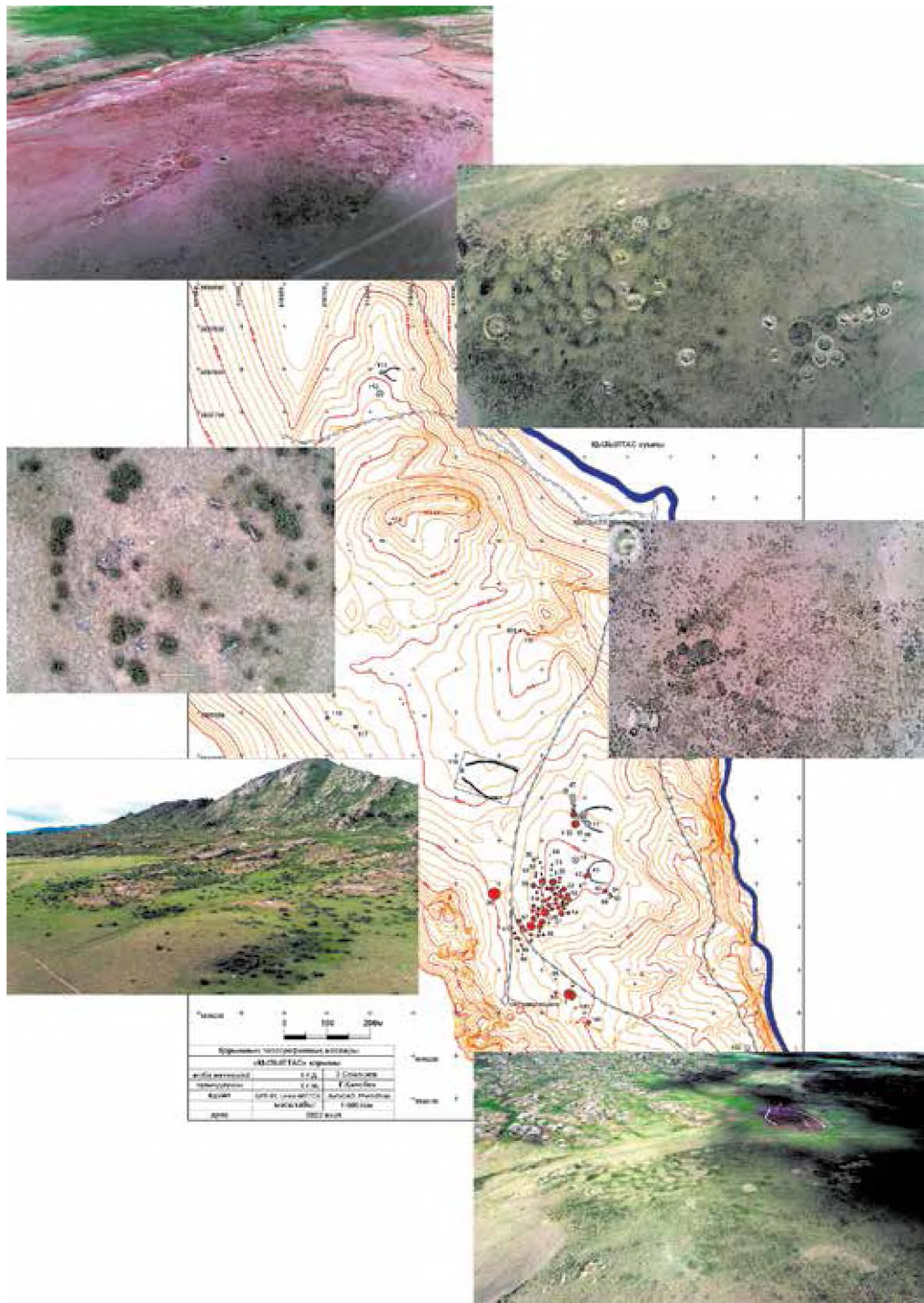


Рисунок 2. Могильник Кызылтас.
Топоплан и виды объектов с высоты птичьего полета

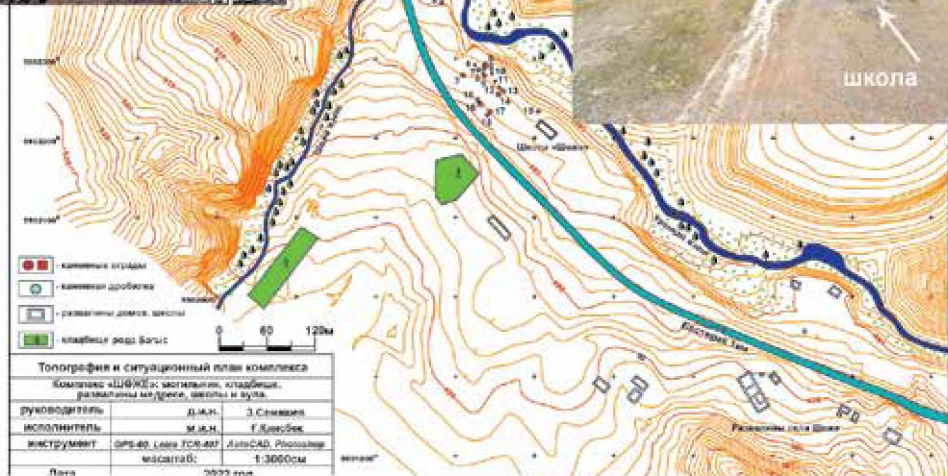
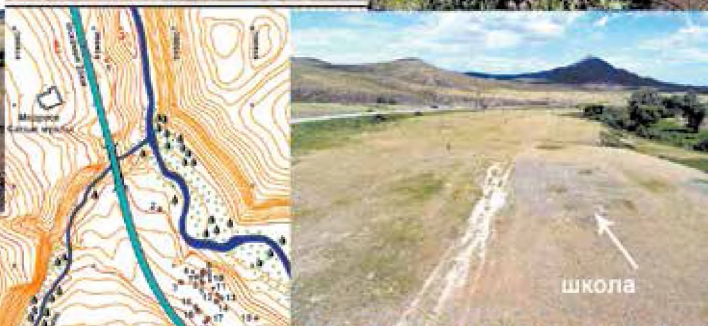


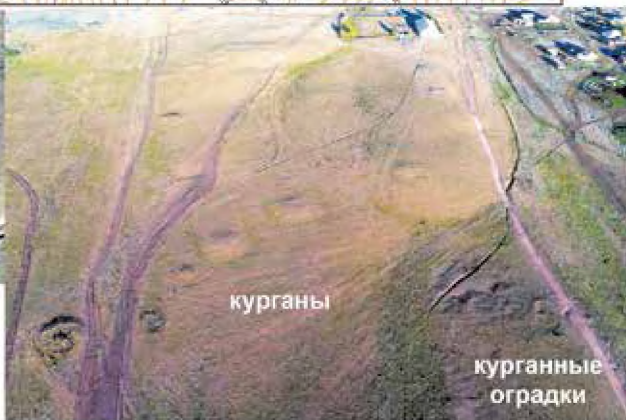
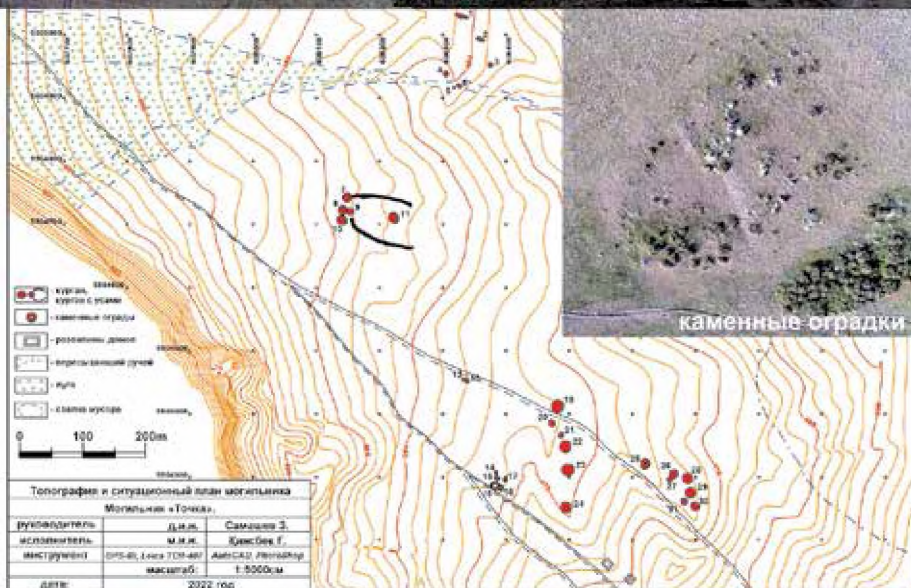
Рисунок 3. Могильник Шоже. Древние и этнографические памятники



курган «с усами»



каменные оградки



курганы

курганные оградки

Рисунок 4. Топоплан могильника Точка. Курганы и оградки



оградки со стелами



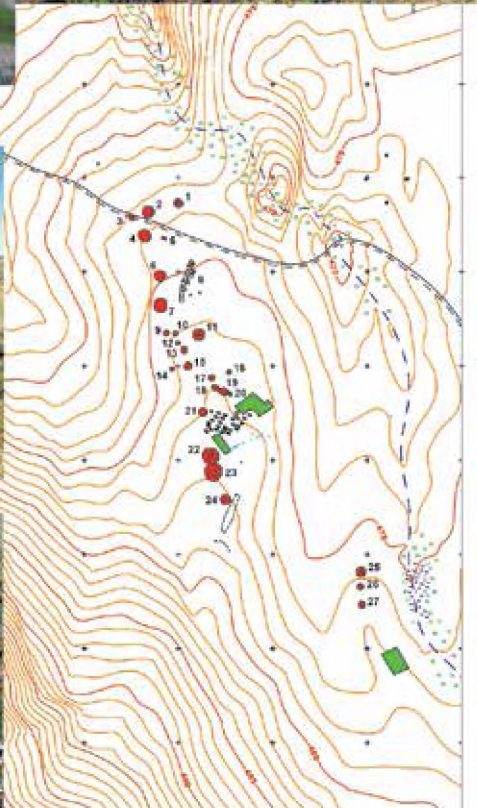
курган со стелой



курганы и казахские кладбища



курганная оградка



Топография и ситуационный план могильника		
Могильник «КЕНЕРЕ»		
руководитель	д.и.н.	З.Самыев



Рисунок 5. Комплекс Кенере. План и разновременные памятники