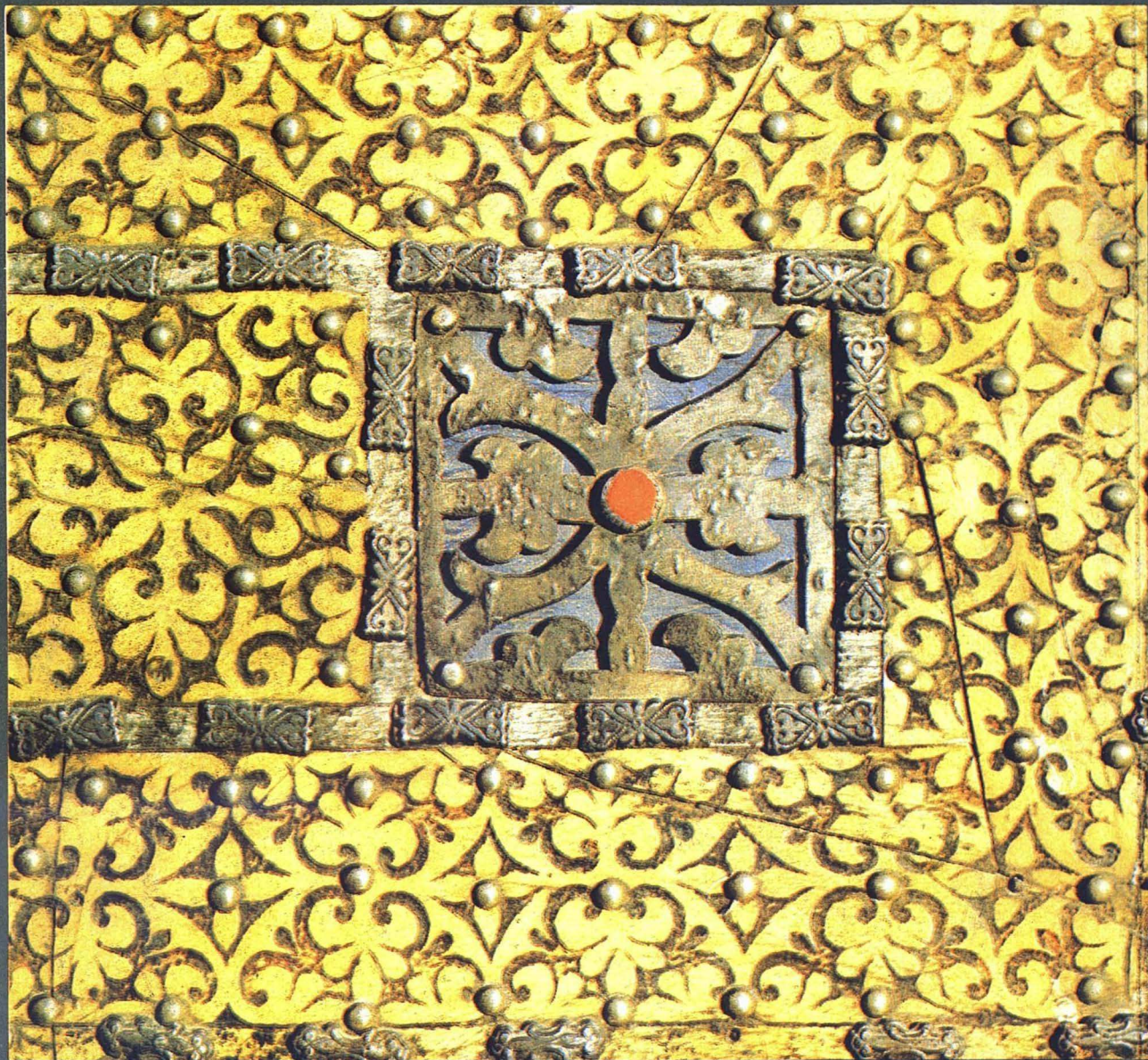


У 2012  
6581к

# КАЗАХСКОЕ НАРОДНОЕ ПРИКЛАДНОЕ ИСКУССТВО



ТОМ 3

Автор издания — академик Национальной Академии наук Казахстана А. Х. Маргулан (1904—1985) известен как разносторонний ученый: этнограф, археолог, филолог. Им открыты уникальные археологические памятники эпохи бронзы и ранних кочевников, написано свыше ста пятидесяти научных трудов, в том числе более десяти монографий. Данная его работа посвящена казахскому народному прикладному искусству. В ней дан обзор источников, охарактеризованы передвижное жилище — юрта и народный костюм. Читатель познакомится с особенностями традиционных видов народного прикладного искусства казахов, с образцами кошмоваления, вышивки, плетения, ткачества, художественной обработки кожи, кости и металла. Подробно рассмотрен в работе орнамент, которым богато украшались все предметы убранства юрты, домашняя утварь и одежда, особенно праздничная.

Издание трехтомное. В нем публикуются памятники казахского прикладного искусства, хранящиеся в музеях С.-Петербурга, Омска, Алматы, областных центров республики, а также экспедиционные материалы автора.

**КАЗАХСКОЕ  
НАРОДНОЕ ПРИКЛАДНОЕ  
ИСКУССТВО**



А. Х. Маргулан

# КАЗАХСКОЕ НАРОДНОЕ ПРИКЛАДНОЕ ИСКУССТВО

Резьба по дереву и кости  
Художественная обработка металла  
и тиснение по коже

ТОМ 3

Алматы «Өнер»  
1994

**Автор вступительной статьи  
и составитель А. Х. Маргулан.**

**Рецензенты:  
доктор исторических наук Х. АРГЫНБАЕВ  
доктор исторических наук В. Е. ЛАРИЧЕВ**

**Макет и оформление  
художника С. Д. АЛЕКСЕЕВА**

**Фотографы:  
К. МУСТАФИН, У. МУХАМЕДЖАНОВ,  
Б. ПОДГОРНЫЙ, А. СТРЕБКОВ,  
В. СТУКАЛОВ**

Издательство "Өнер" выражает благодарность доктору исторических наук Х. Аргынбаеву за консультативную помощь при подготовке этого тома.

М  $\frac{4904000000 - 5}{409 (05) - 94}$  79-89

ISBN 5-89840-588-7

© Издательство "Өнер", 1994

Настоящий альбом — третий, завершающий том издания “Казахское народное прикладное искусство”, подготовленного академиком НАН РК А. Х. Маргуланом.

Данный том знакомит с изделиями народных мастеров, выполненными из дерева, кости, металла и кожи. В основу его положены материалы коллекций Центрального государственного музея Казахстана, Государственного музея искусств Казахстана имени А. Кастеева, ряда областных историко-краеведческих музеев, а также Государственного музея этнографии, Музея антропологии и этнографии Российской Академии наук, Научно-исследовательского музея Академии художеств России. В альбом включены экспедиционные материалы автора.

Искусство резьбы по дереву было распространено довольно широко на территории всего Казахстана, особенно в северных его районах. Стилистически оно глубоко связано со всеми другими видами казахского народного прикладного искусства, главным образом, с орнаментацией художественных изделий из войлока и кожи. Предметы из дерева, украшенные резьбой и росписью, как и орнаментированные изделия из войлока, узорные циновки, вышивки и другие предметы народного искусства, органически включались в комплекс убранства юрты, являлись необходимой частью жилища и домашней утвари и одновременно произведениями искусства.

Обработка дерева у казахов прежде всего была связана с потребностями кочевого образа жизни. Из дерева делали остов юрты, ее двери и косяки. Остов юрты, как правило, резьбой не украшался, а вот двери и их разборную раму покрывали резьбой, расписы-

вали разными красками, иногда, особенно в парадных юртах, инкрустировали фигурными пластинами из кости. Несмотря на кочевой уклад жизни, у казахов бытовала деревянная мебель: кровати, шкафы, вешалки для одежды и конской сбруи. Из домашней утвари деревянными были сундуки для хранения продуктов, одежды, белья; подставки для тюков, кошм, ковров и постели; подголовники; миски и мутовки для взбалтывания кумыса; черпаки, футляры для пиал и т. д.

Образцы всех этих изделий представлены в альбоме. Они украшены резьбой, росписью, фигурными пластинами из кости и металла. Орнаментальные композиции и мотивы на изделиях из дерева, как и на других предметах казахского народного прикладного искусства, отличаются простотой и ясностью, равенством фона и узоров, многократным повторением отдельных элементов, среди которых основное место занимают рогообразные завитки, S-образные знаки, круги, квадраты, ромбы, вихревые розетки и т. д. Для резных изделий, независимо от их размеров, характерны соответствие декоративного решения форме предмета, соподчиненность отдельных частей и элементов орнамента единству всего декора в целом.

Казахские резчики владели рельефной, плоской резьбой, иногда они пользовались двуплановой с дополнительной обработкой резцом основных линий орнамента.

В отличие от других народов Средней Азии, в частности кыргызов, казахи укрывали деревянные резные изделия металлическими накладными пластинами и объемными бляшками или инкрустировали декоративные поверхности костью. Фигурными пластинами в

основном геометрических очертаний в виде квадрата, ромба, круга и т. д. из кости декорировали кровати, двери юрты, шкафы, изредка детали седел и т. д. Накладными металлическими пластинами украшали сундуки, лари для хранения продуктов, миски для кумыса, мутовки, шесты-вешалки и т. д. Одним из интересных видов декоративно-прикладного искусства казахов является художественная обработка изделий из кожи. В дореволюционное время, в условиях натурального хозяйства, кожа различных животных как материал для изготовления тех или иных предметов использовалась довольно широко. После предварительной обработки из шкур и кожи шили одежду и обувь, делали мужские и женские пояса, части конской сбруи, потники, нагрудники, подхвостники, подпруги, уздечки, ремни. Кожей обтягивали сундуки, седла. Из кожи делали посуду, футляры для пиал. У казахов в старину бытовали и кожаные ковры. Кожаные изделия украшались рельефным тиснением, а также накладными металлическими пластинами и бляшками. Узоры тиснения по коже во многом сходны с узорами на войлочных изделиях, металле и вышивке. Узоры образуют как бордюры, так и фигуры типа розеток.

В целом представление об орнаментальном богатстве кожаных с тиснением и деревянных резных изделий, украшенных росписью, аппликацией, накладными пластинами из кости и металла, дают публикуемые в этом альбоме рисунки известного исследователя народного прикладного искусства Средней Азии и Казахстана С. М. Дудина, выполненные им с натуры в конце XIX — начале XX вв. Ценность этих рисунков тем более очевидна, что изделия, орнаментальный декор которых зафиксирован С. М. Дудиным, не сохранились. Они знакомят не только с разнообразием орнаментальных мотивов и композиций, но и с колористическим решением.

Хороший конь, красивые и дорогие седло и конская сбруя у кочевников были показателями их достоинства и социального положения, потому все предметы убранства коня выполнялись с большой любовью, аккуратно и тщательно.

Подобно убранству жилища, украшение коня и конской сбруи представляет единый художественный комплекс, в котором умело и органично сочетаются различные технические приемы, формы и орнаментальные узоры.

В альбоме представлено несколько типов седел. Художественная их отделка также различна. Есть седла, обтянутые кожей. Кожа прибывалась к деревянной основе гвоздями с объемными шляпками, которые образовывали бордюры, заполняли отдельные плоскости, создавая таким образом декоративное убранство седла. Центры и края передних и задних луков седел, не обтянутых кожей, обкладывались крупными посеребренными пластинами в форме месяца или прямоугольника. Пластины в форме месяца обычно украшались рельефными медальонами.

Значительный интерес с художественной точки зрения представляют металлические части сбруи. Исключительно богаты в декоративном отношении уздечки. Они состоят из центральной и боковых металлических пластин и псалий. Украшают узду и разнообразные бляшки в форме круга, прямоугольника, овала и т. д. Наременные бляшки конских нагрудников и подхвостников повторяют, как правило, формы уздечных бляшек. Нарядно выглядят сворки — бляхи большей частью круглой формы, прикрывающие соединения нескольких ремней или нескольких металлических пластин. Они бывают выпуклые и плоские, нередко покрываются чернью, насечкой, чеканкой, украшаются вставкой камня. Наиболее распространены сворки в виде шести-, восьми- и многолепестковых розеток. Центральная их часть приподнята. Украшают узду и различные подвески в виде треугольников, колокольчиков, вытянутых в длину прямоугольных пластин с разрезами в нижней части, имитирующими бахрому. У подхвостников таких пластин больше и располагаются они попарно. Практически все они имеют подвески.

Обильно украшены массивными фигурными бляхами конские подпруги. Эти бляхи имеют квадратную, прямоугольную, полуовальную, шестиугольную формы и богато орнаментированы.

Не лишены художественной отделки и стремена. Отдельные из них украшены ажурной резьбой, насечкой.



Народные мастера, украшая металлические части сбруи, пользовались различными приемами художественной обработки металла: рельефным штампом, вставками камней, ажурной резбой, чеканкой, гравировкой, сканью, чернью.

Те же технические приемы казахские ювелиры использовали при создании мужских и женских поясов. Наиболее древним является мужской кожаный пояс с подвесками — *кисе*. В альбоме этот вид пояса представлен наиболее полно. Здесь опубликованы старинные образцы из коллекций Государственного музея этнографии, Музея антропологии и этнографии Российской Академии наук. Пояс *кисе* был обязательной деталью одежды казаха-скотовода, воина, охотника. Расположение и форма подвесок на нем были однотипны. Справа на двух-трех ремешках подвешивалась сумка с клапаном — крышкой, в которой хранились кремь, запасной фитиль и т. д. С другой стороны прикреплялись два мешочка для пуль овальной или грушевидной формы, кожаные ножны. Сзади подвешивалась пороховница.

В связи с изменениями казахского быта к середине XIX века, как отмечал Ч. Валиханов, такой пояс превращается в парадный, который носили представители знати или люди старшего поколения.

Поэтому пояса, сделанные в конце XIX — начале XX вв., отличаются обилием украшений в виде бляшек, аппликаций и т. д. Бляхи делали из железа, латуни, меди, часто покрывали серебром способом насечки, украшали чернью и чеканкой. На одном поясе крепились бляхи разных размеров и форм. Иногда в них вставлялись драгоценные или полудрагоценные камни, цветные стекла. Лицевая часть пояса и подвесок украшалась тиснением, аппликацией из цветной шагрени. Бляхи прикреплялись к поясу гвоздиками с узорными выпуклыми металлическими и серебряными шляпками.

Кожаные женские пояса от мужских отличались тем, что были без подвесок. Они делались сравнительно широкими с металлическими пряжками-застежками. Кроме пряжек, пояс украшался нашитыми узорными бляхами. Пряжки и бляхи покрывали серебром и отделя-

вали чеканкой, чернью, вставками сердолика, бирюзы или цветного стекла. Богатые женщины носили пояса из бархата, парчи, сукна. По форме и украшениями они не отличались от кожаных.

В альбоме публикуются уникальные образцы *саукеле* — женского головного убора с накидкой в виде платка, который казахские женщины носили со дня свадьбы и до рождения первого ребенка. Саукеле — это высокая, до 70 см, шапка в форме конуса, чаще усеченного, основой его являлся белый войлок, обшитый тканью — бархатом, сукном, атласом и т. д. Цвет ткани — красный различных оттенков, а также зеленый и другие. Снизу шапочку оторачивали полоской меха выдры или какого-нибудь другого. Спереди она была украшена рядами кораллов, бус и серебряных бляшек. Формы блях для саукеле были довольно разнообразны: от простых штампованных фигур в виде квадратов, лепестков до объемных позолоченных пластин сложной конфигурации со вставками сердолика. Свободное поле пластин отделялось выгравированным орнаментом. К нижнему краю саукеле прикрепляли два ряда металлических позолоченных фигурных блях с ниткой коралловых бус между ними.

Обязательным дополнением к саукеле были длинные подвески, прикрепляемые по бокам убора, доходящие до пояса девушки. Они состояли из нитей кораллов, бирюзы, серебряных, иногда позолоченных пластинок, монет, шелковых кистей и т. д. Число и длина этих подвесок зависели от имущественного положения родителей девушки.

К саукеле прикреплялась большая накидка из легкой ткани. Ее вышивали цветными нитками, канителью, серебром, по краям обшивали бахромой или кистями. По форме они были различными, но чаще всего в виде большого квадрата или ромба, один угол которого ниспадал на спину, а другой прикреплялся к шапке. Поверх накидки пришивали две назатыльные лопасти: одна более короткая и широкая, другая узкая и длинная. Лопасты украшали вышивкой, бусами, кораллами, серебряными бляшками и т. д.

В прошлом саукеле был обязательным головным убором невесты. Родители заказывали его, готовя приданое доче-

ри. Саукеле определял социальное положение девушки. Дорогие и богато отделанные саукеле стоили две и более тысяч рублей серебром.

Достаточно широко в альбоме представлены женские ювелирные украшения, и среди них нагрудные — *ониржиек*, *алка*, *тумарша* или *бой тумар*. Нагрудные украшения носили девушки и надевали их в торжественных случаях. Они довольно массивны. Ониржиек состоит из трех подвижно соединенных по вертикали цепочками серебряных пластин прямоугольной формы, реже овальной. Украшение из пластин, соединенных горизонтально, называется алка. К пластинам на ажурных цепочках прикреплялись подвески. В качестве нагрудного украшения использовались и плоские треугольные коробочки — тумарша, бой тумар или полые трубочки с конусообразными концами также с подвесками на длинных цепочках. Подобные украшения раньше служили оберегами.

Распространенным украшением женского костюма были серебряные застежки с крючком и петлей. Чаще всего их украшали штамповкой, вставными камнями — сердоликом, бирюзой, реже чеканкой, филигранью, гравировкой, сквозной резьбой.

У многих народов Сибири, Центральной и Средней Азии в прошлом бытовали украшения для кос. У казахов наибольшее распространение имели *шолпы* и *шашбау*. Шолпы — это подвески к косам из серебряных блях, скрепленных между собой цепочками и колечками. Вверху к ним привязывались тесемки или ленты, вплетавшиеся в конец косы. Старинные шолпы делали из блях и пластинок ювелирной работы со вставками камня или стекла, нередко из монет разной величины. Бытовали шолпы из одних монет или из тесемок с металлическими наконечниками. В отличие от других накосных украшений шолпы носились попарно — в концы двух косичек вплеталась подвеска.

Шашбау — это лента, унизанная монетами в два ряда, вверху пришивалась одна крупная монета или бляха. Ленту привязывали у основания косы и спускали вниз так, что конец ее висел на уровне кос. Исследователи предполагают, что первоначально шашбау являлась частью женского головного убора

и в этом виде сохранялась до XIX века в свадебном головном уборе — саукеле. Позднее она стала бытовать как самостоятельное девичье украшение для кос.

На юге Казахстана девушки украшали косы подвесками в виде кистей из черных крученых шелковых нитей, привязанных к тонким серебряным трубочкам.

Серьги казашки носили с детства и до старости. Они очень разнообразны по типам и вариантам. Широко распространены плоские орнаментированные, проволочные простой и сложной конфигурации, филигранные со вставками поделочных камней или стекла, шаровидные с подвесками на длинных цепочках, в виде колокольчиков с проволочной бахромой по краю и т. д. Украшениями для рук служили различные браслеты, кольца и перстни. Браслеты надевали девочкам шести-семи летнего возраста, носили их и пожилые женщины. Наиболее красивые, сложные по форме браслеты имели молодые женщины. В Семиречье, Восточном, Северном и Центральном Казахстане делали браслеты плоские и кованые массивные. Массивные браслеты были несомкнутые, круглые или квадратные в сечении. Украшали их несложным рисунком, чаще всего только концы, но иногда и всю лицевую сторону.

В особую группу можно выделить браслеты Западного Казахстана — массивные, плоские, широкие, украшенные сканью и вставками камней. Такие браслеты нередко имели припаянные по нижнему краю колечки, к которым на цепочках прикрепляли три кольца для пальцев.

Бытовали и составные браслеты из двух-трех звеньев, соединенных шарнирами или створками. Изяществом отличались браслеты из подвижно соединенных камней в оправе, а также ажурные филигранные. Характерны браслеты со вставками камней, стекла, украшенные накладной сканью, зернью, сквозной резьбой, рельефной чеканкой.

Кольца и перстни также были разнообразными. Серебряные венчики колец делали квадратными, листовидными, в форме тюльпанов, с камешком в оправе. Украшали кольца и несколькими дутыми серебряными шариками.

Различные формы и способы оформления колец отражались в их названиях. Так, по всему Казахстану широко распространены кольца *кус тумсык жузик* — птичий клюв с печаткой своеобразной формы. С одной стороны она закруглена, с другой — заострена так, что действительно напоминает птичий клюв.

Кольца и перстни были литые, ажурные, кованные, украшенные чернью, гравировкой, чеканкой, штампованным узором, вставками камней и стекол, зернью и т. д. Самобытны массивные перстни Западного Казахстана, надеваемые сразу на два пальца.

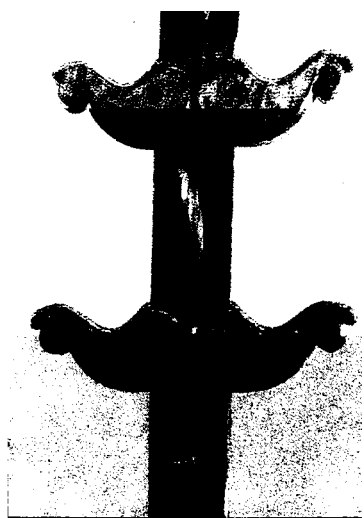
К ювелирным изделиям можно с полным правом отнести и пуговицы для верхней женской одежды. Как правило, они были объемными с широкими пет-

лями или укреплялись на сравнительно длинном стерженьке.

Массивные женские украшения — нагрудные, браслеты, перстни — декорировались овалами, кругами, квадратами, треугольниками, прямоугольниками из ложной зерни.

Роговидные узоры, различные завитки растительной вязи, цветы, геометрические и астральные мотивы являлись основными для ювелирных изделий.

Как показывают материалы этого завершающего издания тома, казахские резчики, кожевники, ювелиры создавали великолепные изделия из дерева, кости, металла и кожи. Традиции художественной обработки этих материалов продолжают жить в произведениях современных народных мастеров прикладного искусства.



**РЕЗЬБА ПО ДЕРЕВУ  
И КОСТИ**

Резьба по дереву — один из древних видов прикладного искусства казахов. Она была довольно широко распространена в дореволюционном Казахстане. Резные деревянные изделия и утварь украшались росписью, пластинами из кости. Пластины вырезались из заготовленного впрок материала в виде треугольников, ромбов, квадратов и других геометрических фигур. Ими инкрустировались декоративные поверхности кроватей, шкафов, отдельные предметы домашней утвари — черпаки, чаши и т. д.

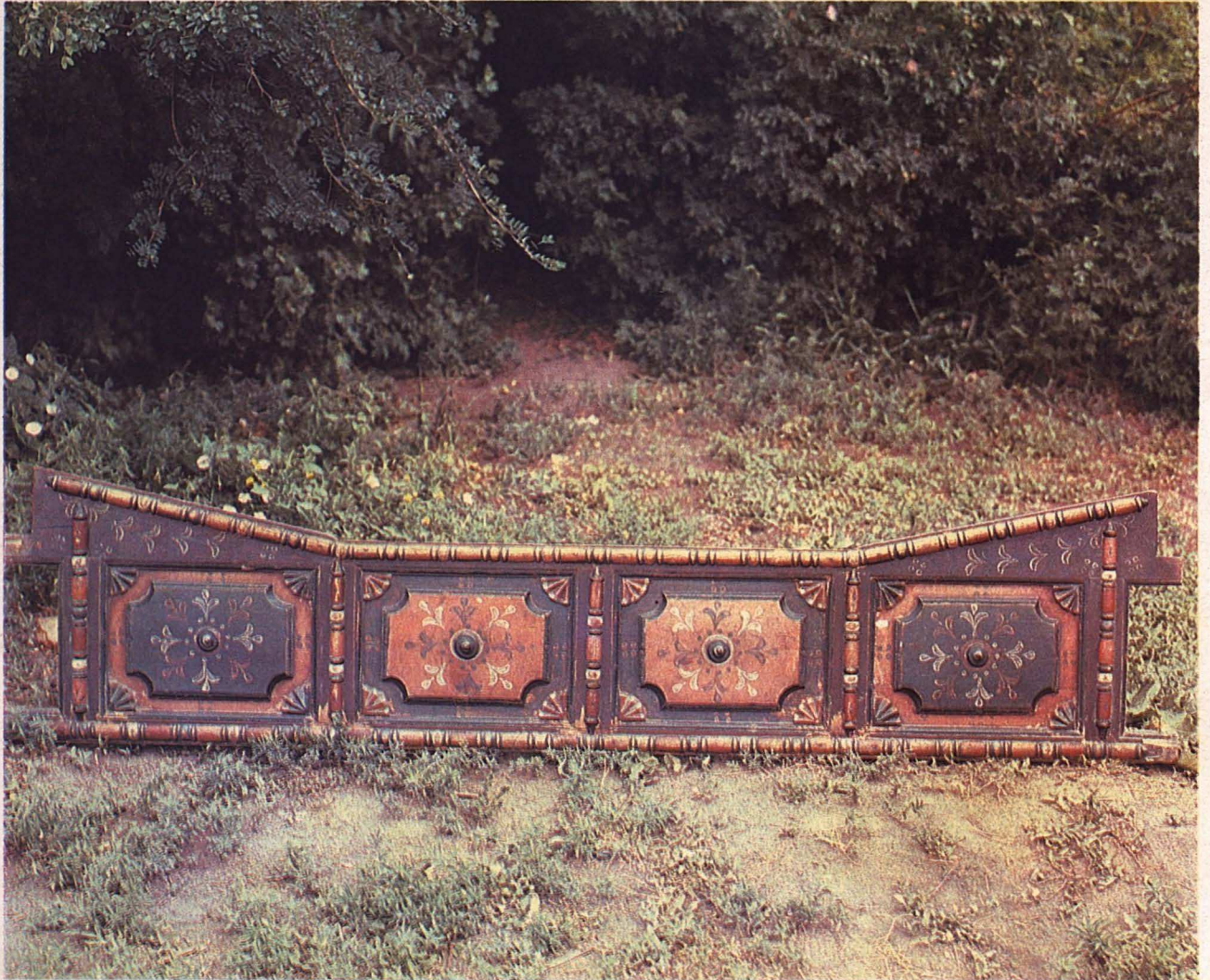
Публикуемые в альбоме изделия казахского народного прикладного искусства знакомят с его традиционным видом — искусством украшать дерево резьбой, использовать заложенные в самом материале природные художественные качества. Резьба по дереву отличалась четкостью, мягкостью рельефного очертания.

О колористическом решении деревянных резных изделий, нередко украшенных росписью, фигурными металлическими пластинами и пластинами из кости, дают представление публикуемые в этом разделе рисунки известного исследователя прикладного искусства народов Средней Азии и Казахстана С. М. Дудина. Они достаточно полно знакомят с орнаментальными узорами резьбы на дверях и деталях деревянного каркаса юрты, кроватях, сундуках, ларях, подставках, шестах, которые использовались в юрте как вешалки для одежды и конской сбруи, и т. д. Рисунки С. М. Дудина знакомят также с характером использования пластин и бляшек из кости и металла для декорирования деревянных изделий. На них изображены и узоры тиснения по коже, также с использованием металлических пластин и различных бляшек.

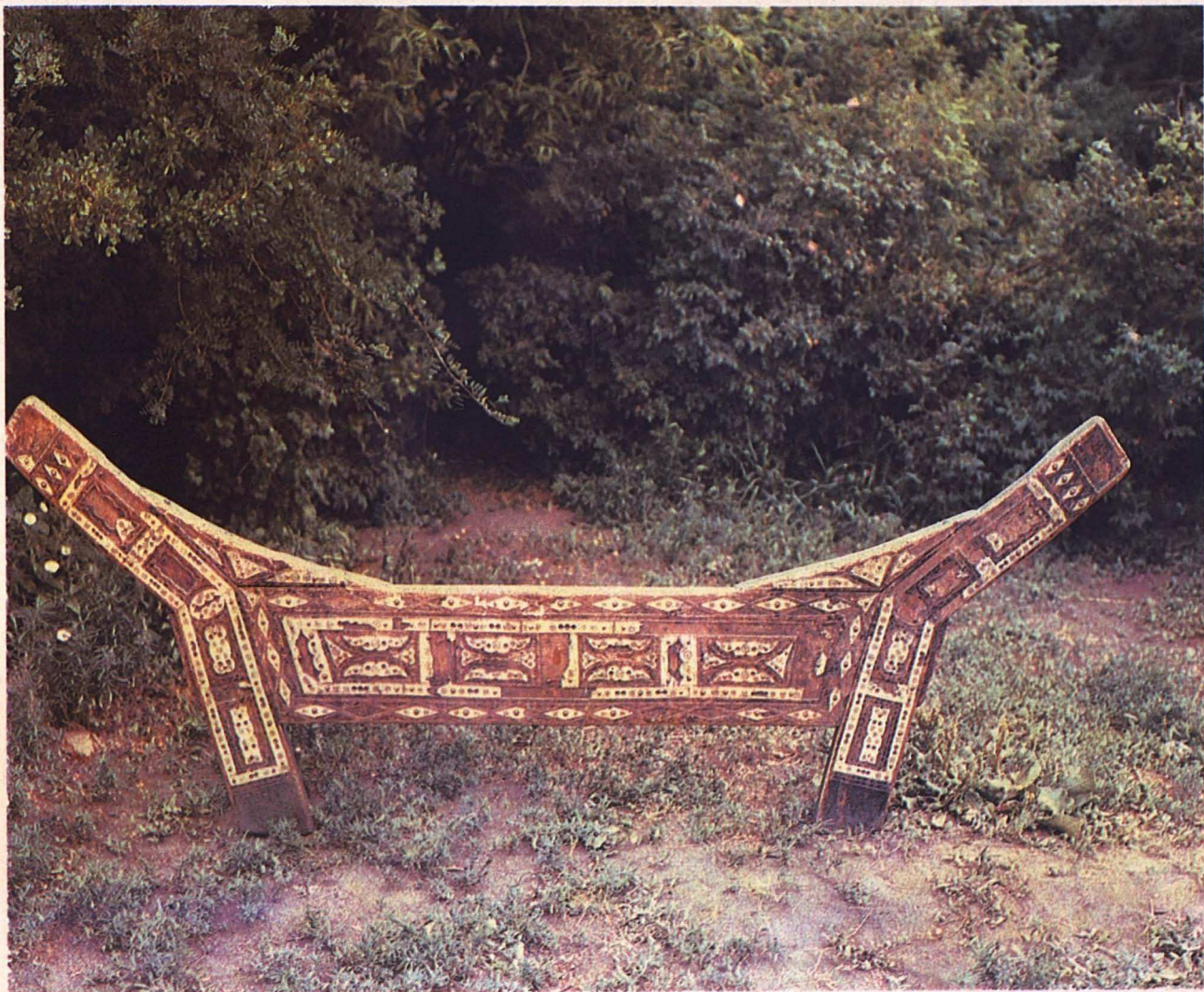
Публикуемые рисунки С. М. Дудина дают большой материал о композиционном строе орнамента на предметах из дерева. Как и на всех других предметах казахского прикладного искусства, он отличается лаконичной ясностью, простотой и основан на строгом и ритмическом повторении или чередовании отдельных орнаментальных узоров и фигур.

Среди узоров, встречающихся в резьбе по дереву, — различные сочетания завитков, соединенных попарно или по четыре, иногда завитки имеют форму спирали, которая сочетается с вихревой розеткой или S-образными фигурами, и т. д.

# Мебель и домашняя утварь



Тосекагаш.  
Кровать.  
Дерево,  
резьба,  
роспись.  
Карагандинский  
ОИКМ

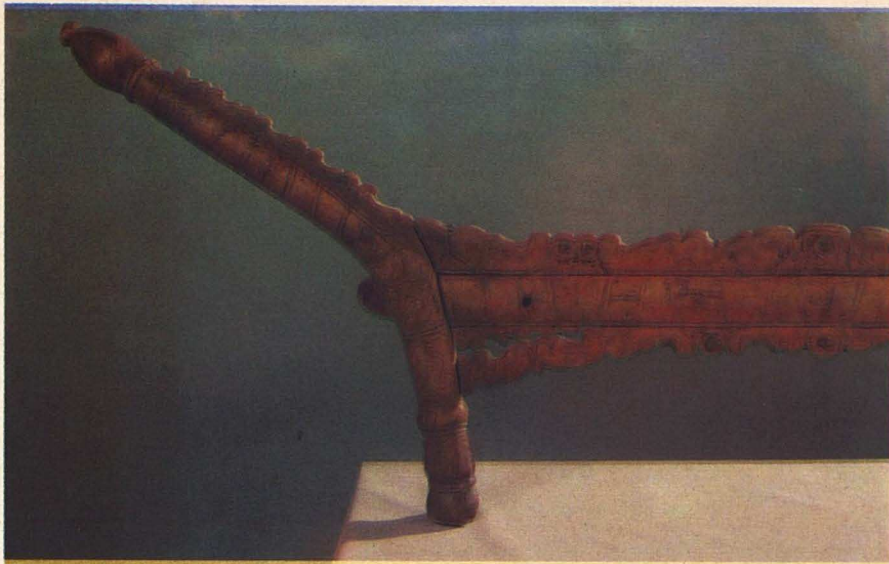


Тосекагаш.  
Кровать.  
Дерево, кость.  
Резьба,  
инкрустация,  
роспись.  
Карагандинский  
ОИКМ



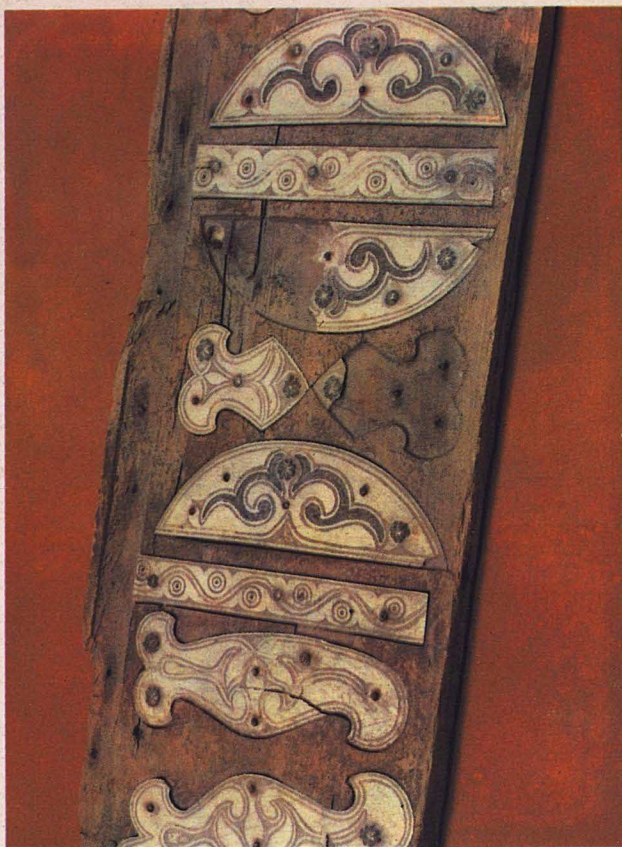
Тосекагаш.  
Кровать.  
Дерево, кость.  
Резьба,  
инкрустация,  
роспись.  
Карагандипский  
ОИКМ





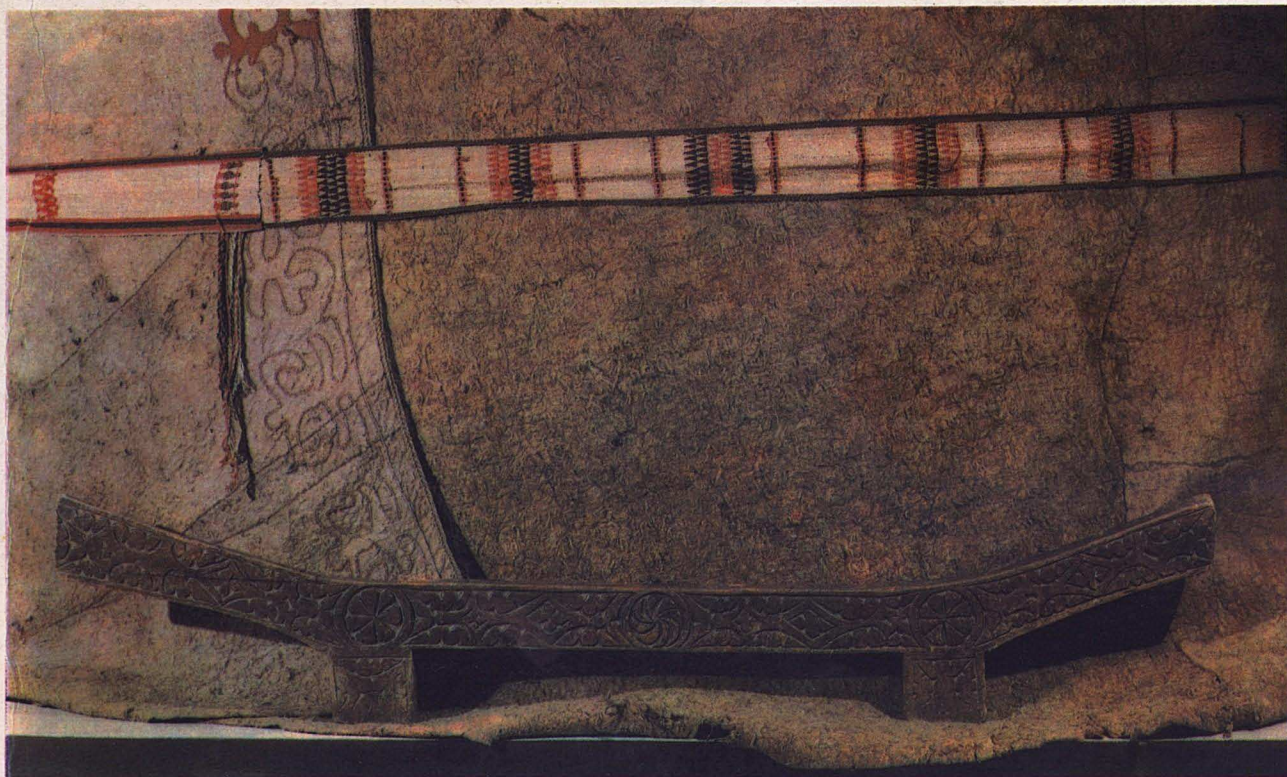
Тосекагаш.  
Кровати.  
Дерево,  
резьба.  
ГМЭ

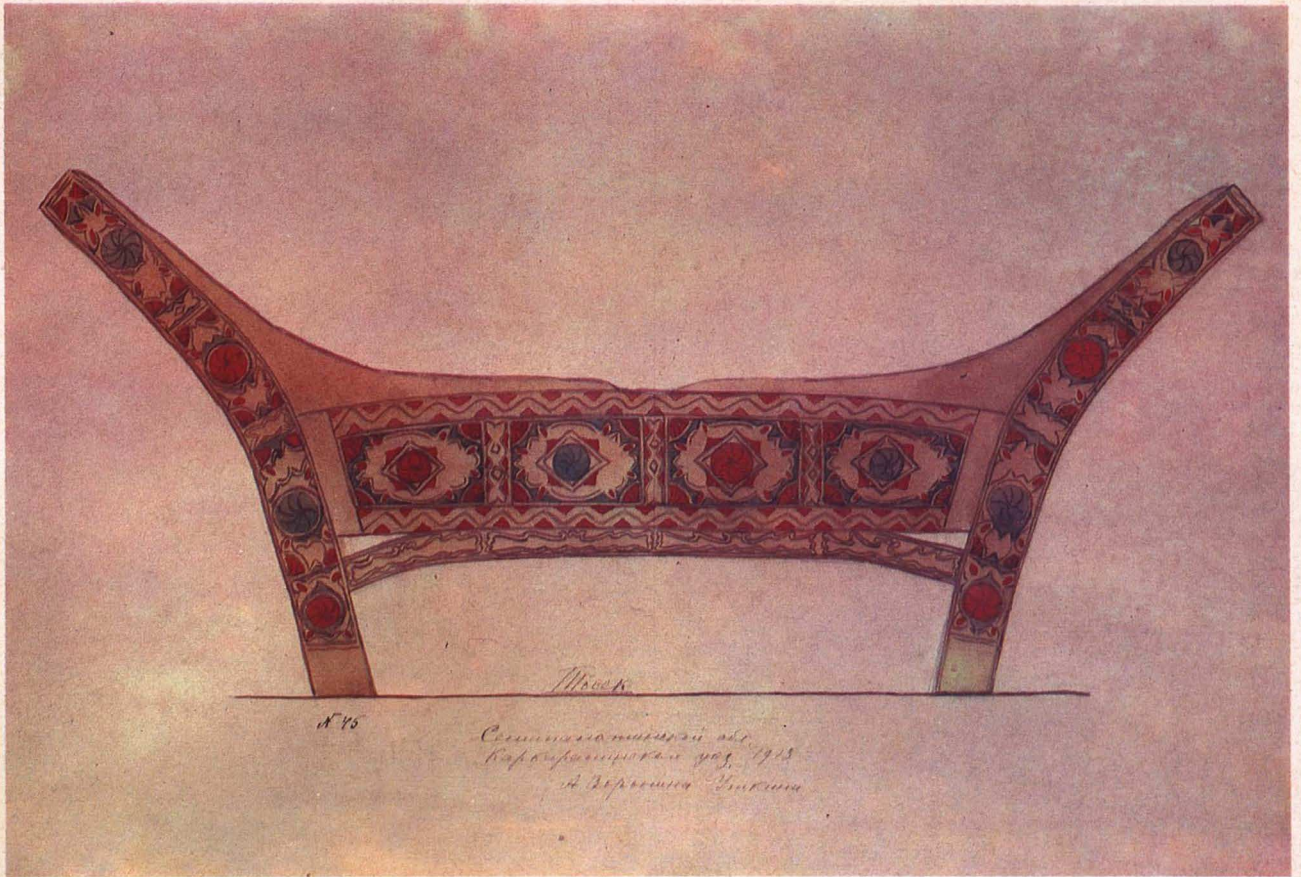




Тосекагаш.  
Кровать.  
Фрагмент.  
Дерево, кость.  
Резьба,  
инкрустация.  
Карагандинская  
область.  
ЦГМК

Тосекагаш.  
Кровать.  
Дерево,  
резьба,  
роспись.

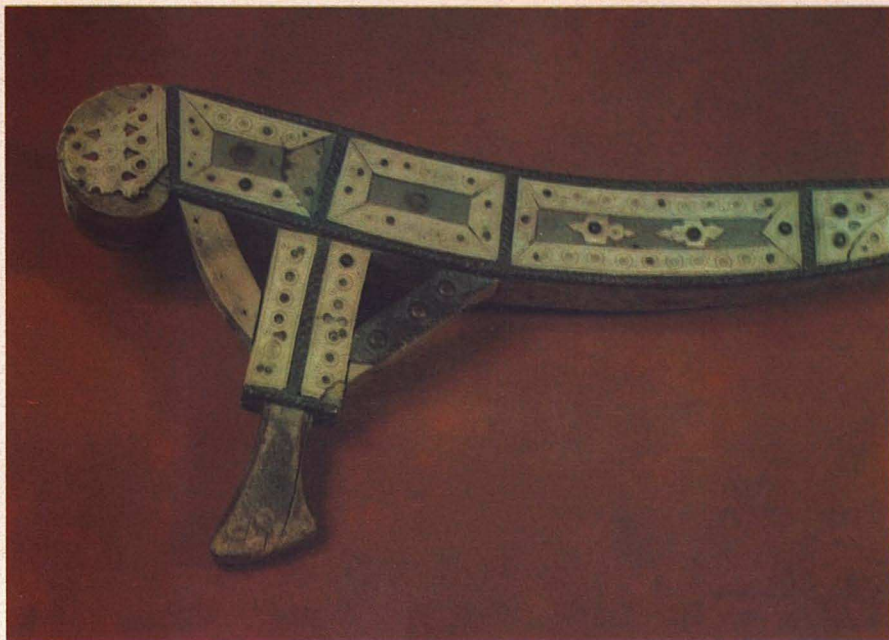




Тоссакаш.  
Кровать.  
Рисунок  
А. Ворониной-  
Уткиной.  
МАЭ

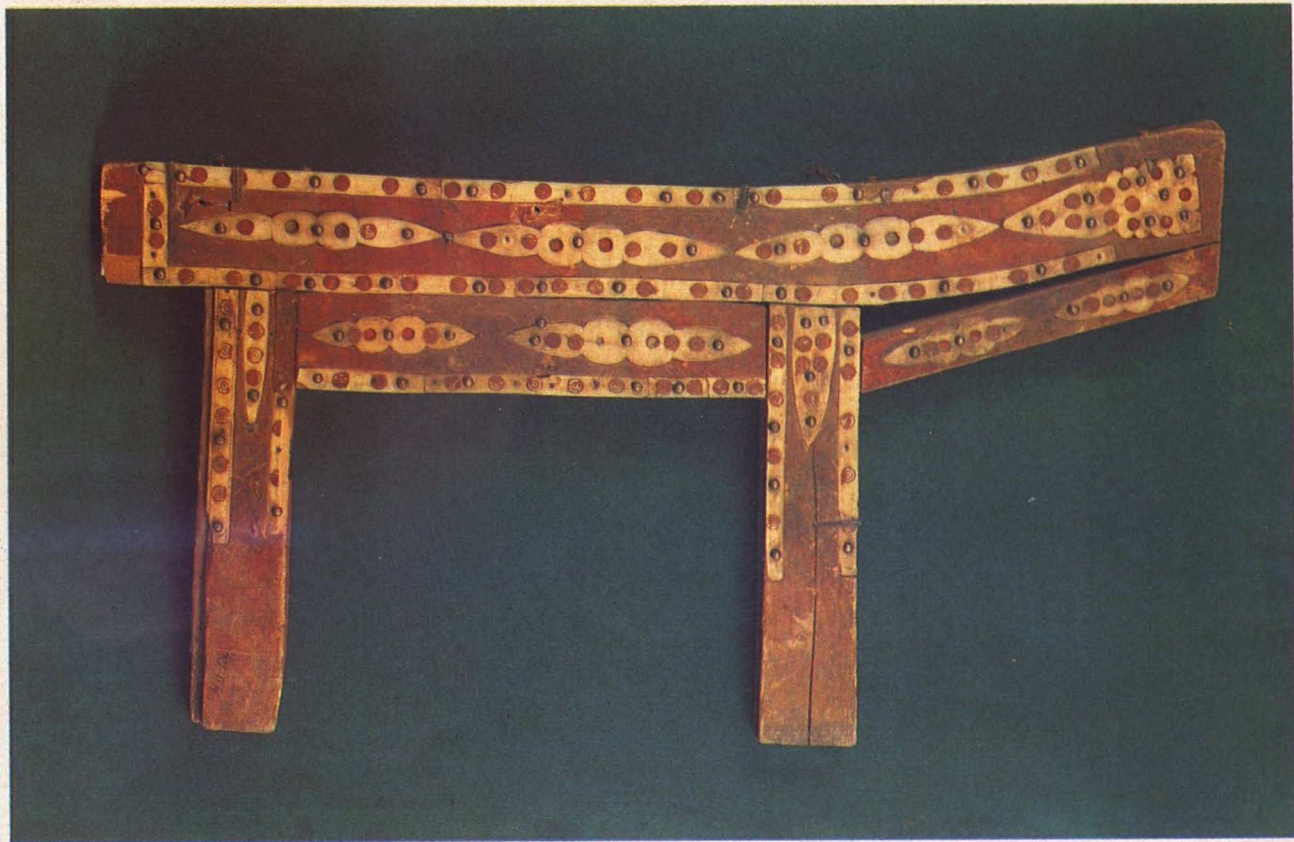


Тосекагаш.  
Кровать.  
Рисунок  
А. Ворониной-  
Уткиной.  
МЭ



Жастыкагаш.  
Подголовник.  
Дерево, кость.  
Резьба,  
инкрустация.  
Актюбинская  
область.  
ЦГМК

Тосекагаш.  
Кровать.  
Фрагмент.  
Дерево, кость.  
Резьба,  
инкрустация.  
Карагандинская  
область.  
ЦГМК





Жукаяк.  
Подставка  
для тюков.  
Дерево, кость.  
Резьба,  
инкрустация.  
Карагандинский  
ОИКМ





Асадал. Шкаф.  
Дерево, кость.  
Резьба,  
инкрустация.  
Карагандинский  
ОИКМ



Асадал. Шкаф.  
Дерево, кость.  
Резьба,  
инкрустация.  
ГМИК имени  
А. Кастеева