

## МОГИЛЬНИК ТАСКОПА-V – ПАМЯТНИК ЭЛИТЫ КОЧЕВНИКОВ РАННЕГО ЖЕЛЕЗНОГО ВЕКА ЗАПАДНОГО КАЗАХСТАНА

### **Арман Ауганович Бисембаев**

канд. ист. наук / старший научный сотрудник / Институт археологии им. А.Х. Маргулана  
КН МОН РК / Республика Казахстан, г. Актобе / E-mail: abissembaev@mail.ru  
ORCID: <http://orcid.org/0000-0003-4022-9910>

### **Кайрат Абаевич Жамбулатов**

магистр гуманитарных наук / научный сотрудник / Институт археологии им. А.Х. Маргулана  
КН МОН РК / Республика Казахстан, г. Алматы / E-mail: kairo\_88@mbox.ru  
ORCID: <http://orcid.org/0000-0003-2614-3475>

### **Алексей Иванович Хаванский**

канд. ист. наук / научный сотрудник / Институт археологии им. А.Х. Маргулана  
КН МОН РК / Республика Казахстан, г. Алматы / E-mail: arkaim01@yandex.ru  
ORCID: <http://orcid.org/0000-0002-8502-8883>

### **Газиз Аманжолович Ахатов**

магистр гуманитарных наук / старший научный сотрудник  
Институт археологии им. А.Х. Маргулана КН МОН РК  
Республика Казахстан, г. Алматы / E-mail: g\_akhatov@mail.ru  
ORCID: <http://orcid.org/0000-0003-1214-9315>

### **Рамазан Жаксыбайұлы Жанузак**

магистр истории / сотрудник / Научно-исследовательская лаборатория  
палеоантропологического изучения Казахстана  
Института археологии им. А.Х. Маргулана КН МОН РК  
Республика Казахстан, г. Алматы, / E-mail: rzhanuzak04@gmail.com  
ORCID: <http://orcid.org/0000-0003-2921-7396>

**Аннотация.** Показаны результаты раскопок погребального сооружения элиты ранних кочевников в Актюбинской области Казахстана. В течение двух последних лет Институтом археологии Республики Казахстан им. А.Х. Маргулана исследовались могильники в окрестностях населенного пункта Таскопа. Курган I могильника Таскопа-V имел высоту 2,2 метра и диаметр 33 м, был окружен рвом шириной от 2 до 5 м. В центре кургана находилось единственное погребение, совершенное в большой квадратной яме. С южной стороны к яме вел подземный ход-дромос. В яме было совершено коллективное захоронение пяти человек. Останки трех человек потревожены грабителями. Четверо погребенных лежали головами на юг, один – головой на северо-восток. Погребальный инвентарь состоял из трех колчанов со стрелами, железных мечей-акинаков, бронзовых зеркал. Руки двух погребенных украшали железные браслеты и бусы из полудрагоценных камней. В одном случае с украшениями сочетались предметы вооружения (колчан со стрелами). В центре могильной ямы находился ритуальный комплекс, состоящий из нескольких вещей. Уникальным артефактом являются железный жезл с костяной рукоятью. На рукояти изображен хищник, который готовится к прыжку. Рядом находилась ритуальная железная «лопата». С ней была связана шкура животного, украшенная по краю золотыми накладками. Накладки выполнены в зооморф-

ном стиле и изображают головы копытных животных. Комплекс датируется V в. до н.э. и относится к раннесарматской археологической культуре. Наиболее близкие аналогии публикуемые материалы имеют в могильнике Филипповка-1, при этом Таскопа-V занимает более раннюю хронологическую позицию.

**Ключевые слова:** Западный Казахстан, ранние кочевники, элита, сарматы, золотые украшения

**Цитирование.** Бисембаев А.А., Жамбулатов К.А., Хаванский А.И., Ахатов Г.А., Жанузак Р.Ж., 2021. Могильник Таскопа-V – памятник элиты кочевников раннего железного века Западного Казахстана // Уфимский археологический вестник. 2021. Т. 21, № 1. С. 42-58. DOI: <https://doi.org/10.31833/uav/2021.21.1.004>

Изучение А.Х.Пшеничнюком Филипповского могильника во второй половине 80-х годов XX века не только ввело уникальные высокохудожественные предметы в научный оборот, но и значительно активизировало полевые и теоретические исследования памятников элиты кочевников раннего железного века.

Институтом археологии Республики Казахстан им. А.Х.Маргулана проводится многолетняя программа изучения раннего железного века Западного Казахстана. В ее рамках в 2020 году было изучено 14 курганов. Одним из комплексов, относящихся к элите ранних кочевников, является курган I могильника Таскопа-V.

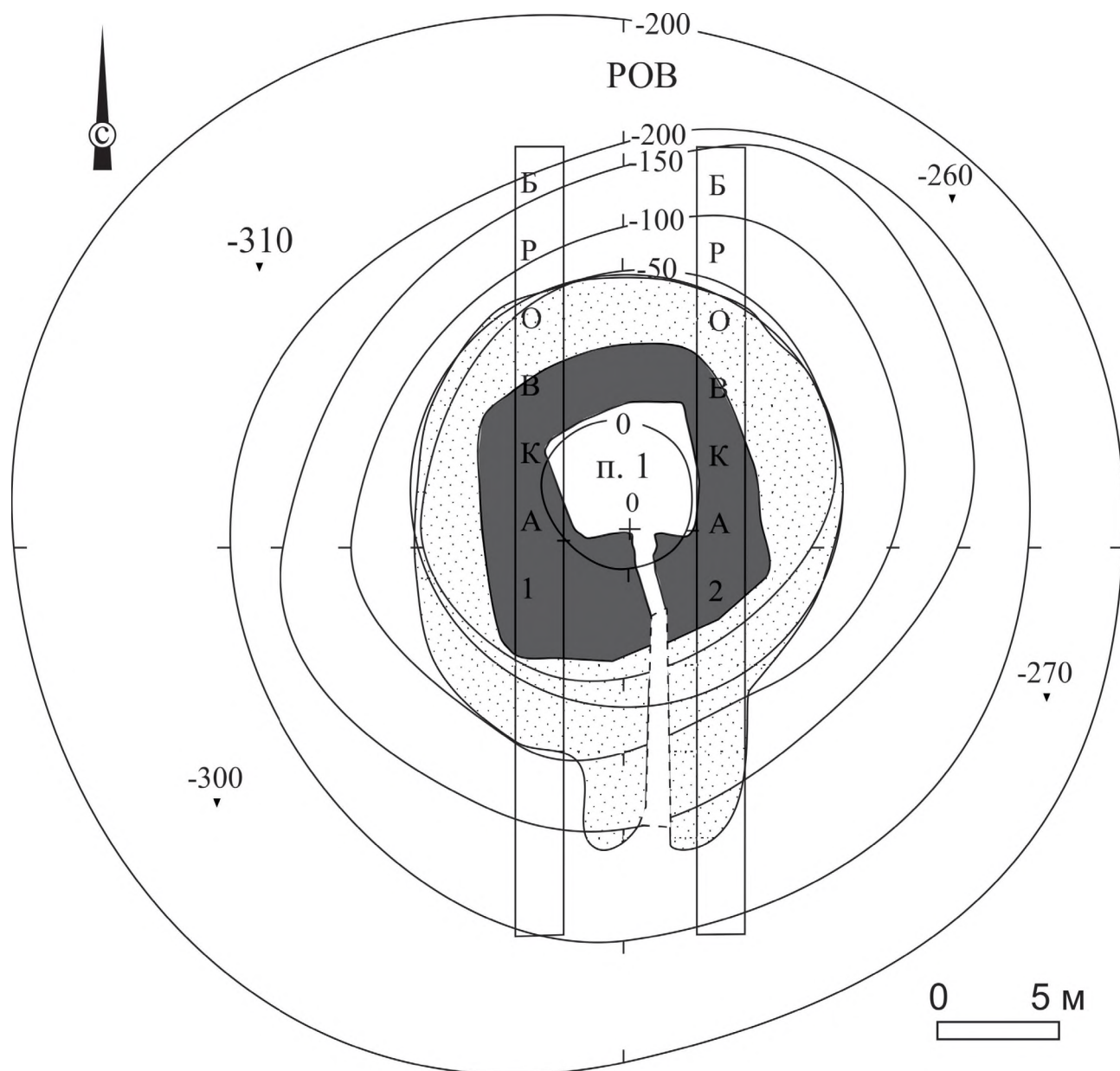


Рис. 1. План кургана I могильника Таскопа-V с элементами реконструкции  
Fig. 1. Plan of the mound 1 of the Taskopa-V burial ground with the elements of reconstruction

Могильник находится в Темирском районе Республики Казахстан, в 7,9 км к северо-западу от здания школы поселка Таскопа, на невысоком пологом гребне возвышенности, протянувшимся в широтном направлении. По центру гребня цепочкой расположено 4 земляных кургана. Крайний восточный курган № 1 находится обособленно от остальной цепочки курганов и выделяется своими размерами.

Насыпь кургана № 1 имеет округлую уплощенную форму. Диаметр 33 м, высота 2,2 м. Насыпь сносилась полностью с оставление двух центральных бровок, ориентированных по линии север-юг (рис. 1). В насыпи в 2 м к югу от центра кургана и на глубине -40 см от «0» выявлены разрозненные кости человека (последствия ограбления погребения 1).

### Стратиграфия насыпи

Бровка 2, западный фас (рис. 2). Верхний слой представлен дерном толщиной 5 см. Ниже – слой темно-серой супеси, прослежен на всей насыпи. В периферийной части насыпи толщина этого слоя достигает 1,2-1,4 м, а в центральной части сокращается до 25 см. Третий слой занимает центральную часть кургана. Это темно-коричневая рыхлая супесь. Толщина слоя в центре – 1,8-1,9 м. Края данного слоя упираются в обваловку насыпи, состоящей из перемешанного слоя могильного выкида, мела, песка и известняка. Ширина обваловки 2-2,5 м, высота 0,3-0,5 м. Материковый слой представляет собой плотный желтый песок со щебнем. В центральной части профиля находится грабительский ход, заполненный перемешанным грунтом, прорезающий все слои. Максимальная мощность напластований в профиле составляет 2,2 м.

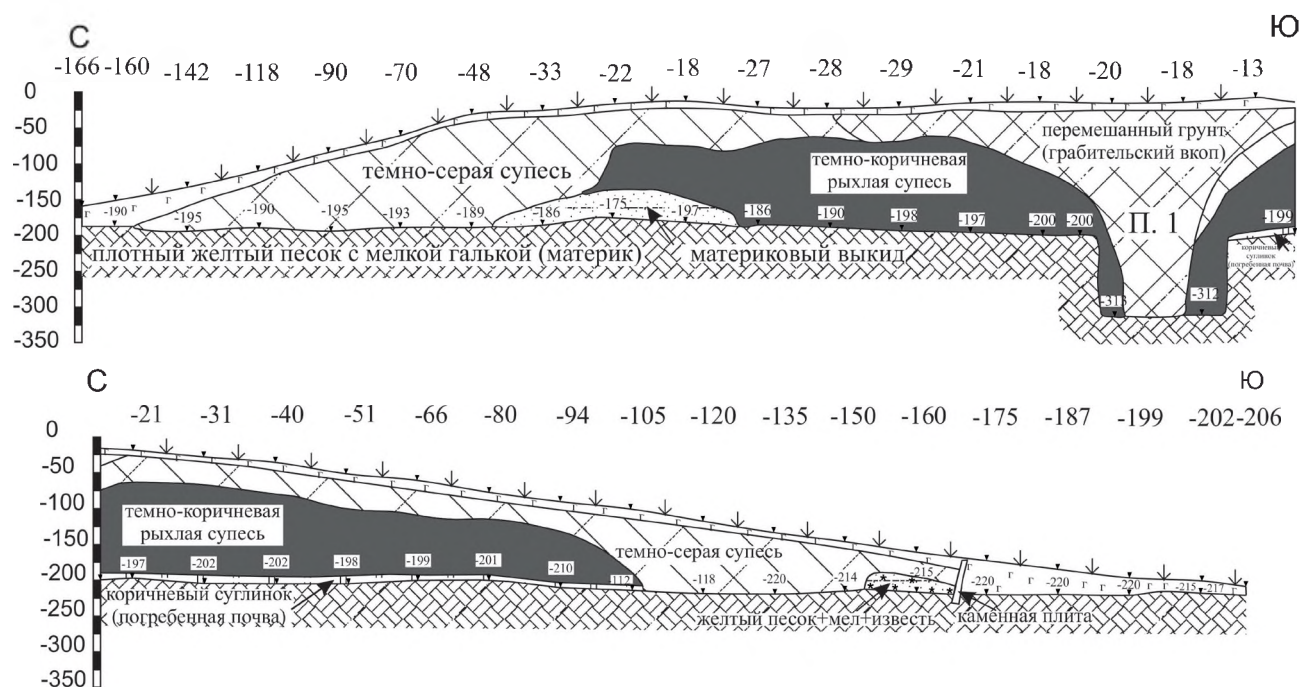


Рис. 2. Могильник Таскопа V, курган 1. Бровка 2, западный фас  
Fig. 2. Taskopa-V burial ground, mound 1. Baulk 2, western front

### Архитектоника кургана

Исходя из стратиграфии и планиграфического распределения различных слоев в насыпи, первоначальный вид кургана реконструируется следующим образом. Погребальная площадка имела диаметр 22-25 м. В центре находилась могильная яма, перекрытая камышом. Над ней располагалась куполообразная насыпь диаметром около 20 метров из темно-коричневой супеси. По краю насыпи проходил вал из светлого грунта сложного состава (материковый выкид из песка с добавлением мела и дробленого известняка). Таким образом, в оформлении надмогильного сооружения применялось контрастное цветовое решение. С южной стороны вал имел разрыв. С учетом того, что дромос отходит от могильной ямы на юг, можно предположить, что часть дромоса, углубленная в материк, была только частью подземного хода-дромоса, ведуще-

го с поверхности к погребальной камере. Можно говорить о конструкции кургана 1 как о грунтовом мавзолее, для сооружения которого использовались разные виды грунта, камыш и в небольшом количестве дерево.

### Могильная яма (рис. 3)

Пятно могильного заполнения, состоящего из темного рыхлого, а также твердого заполнения с прожилками рыжего глинистого слоя, хорошо читалось на фоне светлого материкового слоя и располагалось в центральной части подкурганной площадки. Еще одним маркирующим признаком могильной ямы была прослойка белого и серо-фиолетового цвета от тростникового перекрытия, проходившая тонкой полосой толщиной 3,5 см между стенкой могильной камеры и дромоса и грунтом могильного заполнения.



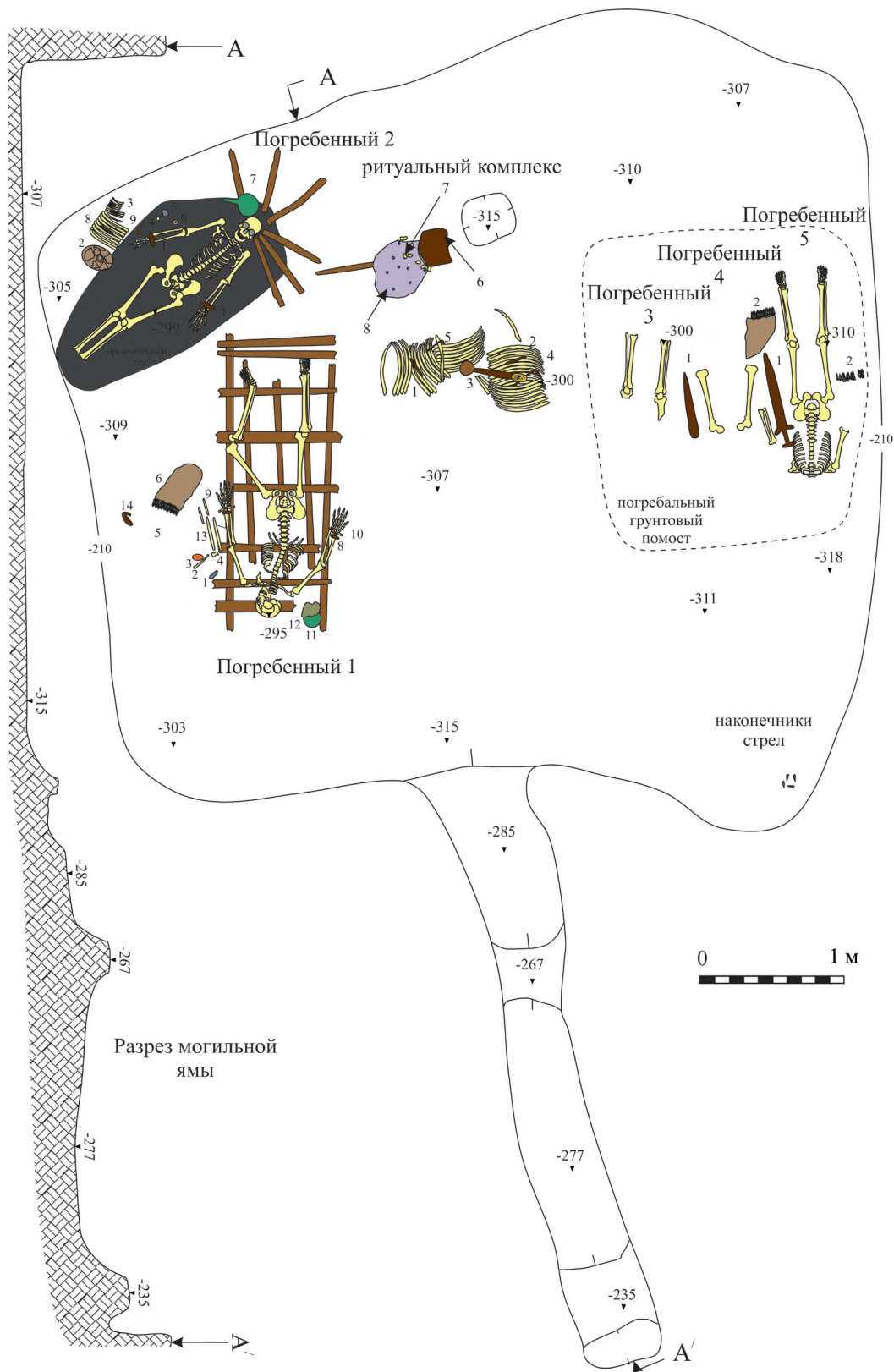


Рис. 3. Могильник Таскопа V, курган 1, погребение 1. Погребенный 1: 1 – камень; 2 – кость животного; 3 – реальгар; 4 – альчик; 5 – наконечники стрел; 6 – тлен от колчана; 7, 8 – железные браслеты; 9, 10 – бусы; 11 – бронзовое зеркало; 12 – тлен от чехла зеркала; 13 – птичьи кости; 14 – колчаный крюк. Погребенный 2: 1 – железные браслеты; 2 – глиняный сосуд; 3 – кости животных; 4 – альчик; 5 – раковина; 6 – глиняное пряслице; 7 – бронзовое зеркало; 8 – железный нож; 9 – железный крючок. Погребенный 4: 1 – железный меч; 2 – колчан с наконечниками стрел. Погребенный 5: 1 – железный меч; 2 – колчан с наконечниками стрел. Ритуальный комплекс: 1, 2 – железный нож; 3 – железный желз с костяной рукоятью; 4, 5 – железные ножи-стилеты; 6 – железное изделие; 7 – золотые накладки; 8 – органический тлен (кожа)

Fig. 3. Taskopa-V burial ground, mound 1, burial 1. Buried 1: 1 – stone; 2 – animal bone; 3 – realgar; 4 – shagai (astragalus); 5 – arrowheads; 6 – quiver ashes; 7, 8 – iron bracelets; 9, 10 – beads; 11 – bronze mirror; 12 – ashes of the mirror cover; 13 – bird bones; 14 – quiver hook. Buried 2: 1 – iron bracelets; 2 – ceramic vessel; 3 – animal bones; 4 – shagai (astragalus); 5 – shell; 6 – clay spindle; 7 – bronze mirror; 8 – iron knife; 9 – iron hook. Buried 4: 1 – iron sword; 2 – quiver with arrowheads. Buried 5: 1 – iron sword; 2 – quiver with arrowheads. Ritual complex: 1, 2 – iron knife; 3 – iron rod with a bone handle; 4, 5 – iron stiletto knives; 6 – iron object; 7 – golden plates; 8 – organic remains (leather)

Могильное пятно ориентировано углами по линиям северо-запад – юго-восток и северо-восток – юго-запад. Заполнение могильной ямы неоднородное. По краям грунт темного цвета, рыхлый. От западной стенки до центра могильной ямы идет Г-образная полоса почвы желтого цвета. В юго-восточном углу могильной ямы грунт темный, твердый. Позднее, во время раскопок, в этом месте зафиксирована грабительская воронка. Плотность грунта объясняется постоянным затеком воды.

В центре юго-восточной стенки наблюдается отходящее от могильной ямы пятно темного цвета, обрамленное по краям тростниковой прослойкой. Длина пятна 1,9 м, ширина 0,8 м. Позднее было установлено, что данное пятно маркирует дромос. Вход в дромос был заложен белым материковым грунтом.

Могильная яма неправильной ассиметричной прямоугольной формы со скругленными углами. Длина северо-западной стенки 6 м, северо-восточной – 5,8 м, юго-восточной – 5 м, юго-западной – 4,4 м. Глубина 1,15 м. Стенки ямы и дромоса практически отвесные, обложены тростниковой прослойкой толщиной до 3 см. Также тростником были перекрыты могильная яма и дромос. Перекрытие обвалилось на дно ямы. Здесь его толщина достигает 5 см. На дне ямы, в месте закладки грабительской воронки, тростник отсутствовал, но его отдельные фрагменты находились на разных уровнях в заполнении воронки. Скорее всего, ограбление происходило после обрушения перекрытия.

Дромос отходит от ямы на юго-восток. У входа в дромос находится ступенька. Во второй трети длины дромоса и у входа в яму оставлены пороги-ступеньки. Длина дромоса 3,9 м, ширина у входа в яму 0,8 м, ширина в начале – 0,5-0,6 м. Высота ступеньки 0,3 м, ширина 0,4 м. В центральной части дромоса имеется плавный прогиб, переходящий в порожек высотой 0,2 м и шириной 0,25 м. Между двумя порогами имеется понижение, также переходящее в порог высотой 0,1 м. Дно ямы ниже высоты порога на 0,2 м.

За исключением конструктивных особенностей, являющихся элементами обустройства погребального пространства, дно могильной ямы ровное. Одним из таких элементов является подпрямоугольная платформа, на которой покоятся костяки 3-5. Платформа приподнята на 10 см от основного уровня дна ямы. По краям платформы прослеживаются продольные желобки, заполненные тленом от остатков дерева. Вероятно, желобки являются остатки опалубки, сделанной перед заливкой платформы. Также платформа несла нивелирующую функцию, выравнивая все неровности. Это достигалось жидким состоянием заливки, состоящей из желтого глинистого грунта с примесью извести, полученных из верхних слоев материкового грунта с добавлением воды. В результате платформа оказалась не только ровной, но и прочной.

К следующему конструктивному элементу можно отнести ямку, расположенную в центре могильной ямы около ритуального комплекса. Форма

ее прямоугольная, длина 55 см, ширина 33 см. По краям ямки оставлены продолговатые бороздки.

В западной части могильной ямы находятся погребенные 1 и 2. Индивиды 3-5 уложены в ряд в восточной части ямы. В центре могильной ямы располагается скопление костей животных и комплекс из ритуальных предметов.

*Индивид 1* (рис. 3) покоится на деревянной раме из плах (пяти продольных и не менее восьми поперечных). Поверх рамы был устлан органический материал (кожа?). Погребенный лежит на спине в вытянутом положении, головой ориентирован на юг. Лицо, вероятнее всего, повернуто намеренно и обращено на запад. Тело положено в слегка искривленном состоянии, о чем свидетельствует изгиб позвоночного столба. Кости плеч приподняты. Руки сильно отставлены и согнуты в локтях, таким образом, что лучевые кости лежат параллельно телу. Кисти лежат ладонями вниз. Пальцы правой руки выпрямлены и лежат вместе. Пальцы левой руки выпрямлены и расставлены. Кости правой ноги лежат прямо, левая отставлена и согнута в колене (т.н. «атакующая поза»). Стопы лежат под углом, ориентированы на запад.

На запястьях обеих рук надеты железные браслеты. Ширина 2 см, диаметр 6-7 см. Крепление с тыльной стороны выяснить до конца не удалось. Было лишь установлено, что одна сторона браслета переходила до состояния тонкой проволоки диаметром 0,1-0,2 см. Форма браслетов округлая. Сохранность очень плохая, распались на несколько фрагментов.

Рядом с браслетами находились бусины различных форм, размеров и материала, которые были нанизаны на железную проволоку, представляя собой также род браслета (рис. 4, 1-11). На правом запястье находилось 6 бусин, из них 4 – каменные. Одна бусина шаровидной формы, диаметром 1,6 см (рис. 4, 3), вторая из такого же материала подпрямоугольно-уплощенной формы, длиной 2,2 см (рис. 4, 4). Обе бусины бледно-красного оттенка, мутные. Следующие две бусины серого цвета. Одна цилиндрической формы, длиной 2,2 см (рис. 4, 1), вторая – усеченно-ромбическая, длиной 3 см (рис. 4, 2). Пятая бусина из стекла, представляет собой шестигранную призму длиной 1,6 см (рис. 4, 6). Шестая – из мела, бесформенная, длиной 1,8 см (рис. 4, 5). На левом запястье находились бусы, также нанизанные на железную проволоку. По краям лежали две практически одинаковые биконические бусины розового цвета с поперечными белыми прожилками длиной 2,7 см (рис. 4, 8-9). В центре – такого же розового оттенка бусина цилиндрической формы диаметром 1,3 см (рис. 4, 10). Между ними находились обломки меловых бусин (взять не удалось), а также белых стеклянных призматических многогранных (рис. 4, 11) и глазчатых (рис. 4, 7) бусин.

С правой стороны от головы лежало бронзовое зеркало в деревянном футляре (рис. 4, 12). Зеркало с длинной боковой ручкой. Диск зеркала плоский с утолщением-валиком по краю. Диаметр дис-



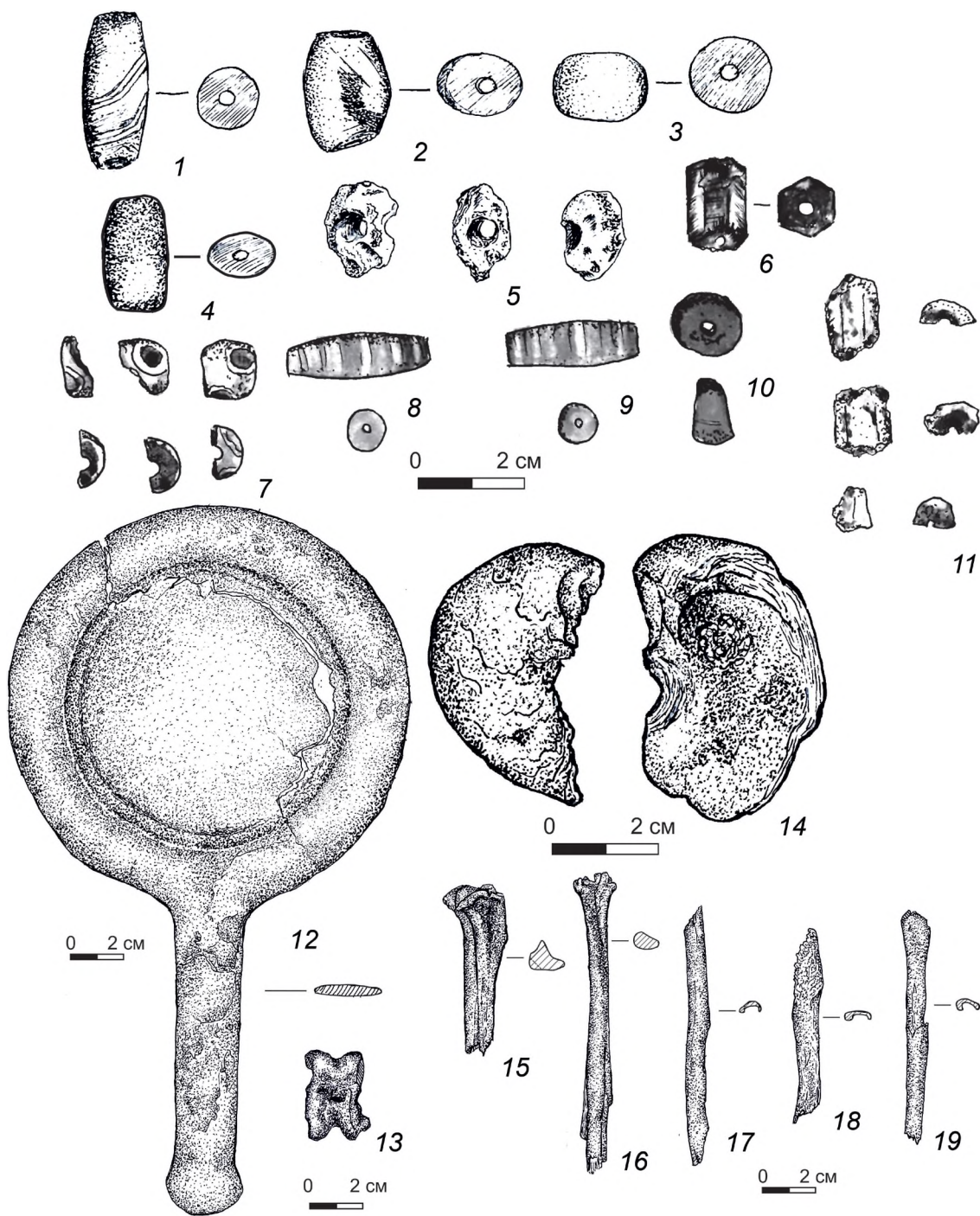


Рис. 4. Могильник Таскопа-V, курган 1, погребение 1. Погребенный 1, инвентарь: 1-5 – бусы (правое запястье); 6-11 – бусы (левое запястье); 12 – бронзовое зеркало; 13 – альчик; 14 – раковина; 15-19 – птичьи кости

Fig. 4. Taskopa-V burial ground, mound 1, burial 1. Buried 1, inventory: 1-5 – beads on the right wrist; 6-11 – beads on the left wrist; 12 – bronze mirror; 13 – shagai (astragalus); 14 – shell; 15-19 – bird bones

ка 15,5 см, ширина утолщения 3 см. Длина ручки 11,5 см, ширина 2,7 см. Одна сторона зеркала шероховатая, имеет покрытие желтого цвета.

Напротив локтя левой руки погребенного был размещен набор ритуальных предметов (рис. 3; 4, 13-19). Здесь находились небольшие кости (возможно, птичьи), которые лежали параллельно друг другу (вне анатомической связи), а также кусочки мела диаметром 4 см, альчик, реальгар диаметром 4 см и раковина размерами 2×5 см. За этими предметами лежат два камня: округлый, диаметром 4 см, и плоский, длиной 6 см. Немного в стороне в пятне охры лежали пять мелких камней.

Чуть ниже от ритуального набора помещен колчан с бронзовыми наконечниками стрел, обращенными острием вверх. Колчан сделан из деревянных дощечек. Общее количество стрел 173 шт., в т.ч. 165 – трехгранные со скрытой втулкой, 6 – четырехгранные со скрытой втулкой, 1 – трехлопастной с выступающей втулкой, 1 – пулевидной формы (рис. 5).

*Индивид 2* помещен в северо-западном углу (рис. 3). Под погребенным находилось несколько слоев органической подстилки. На дно была положена деревянная рама из плах шириной 5 см (сохранилась фрагментарно, точно не реконструи-



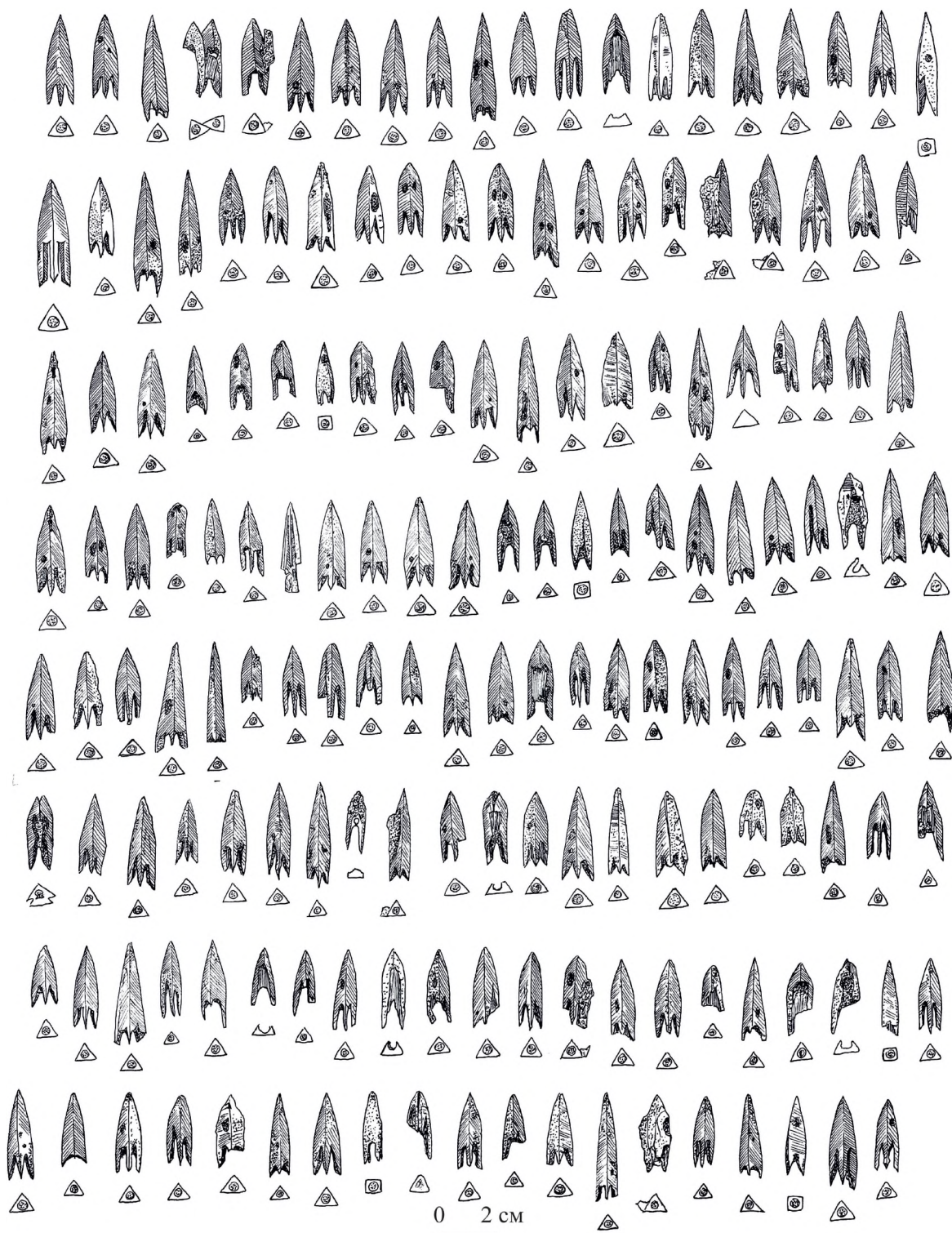


Рис. 5. Могилиник Таскопа-V, курган 1, погребение 1. Погребенный 1. Бронзовые наконечники стрел

Fig. 5. Taskopa-V burial ground, mound 1, burial 1. Buried 1. Bronze arrowheads

руется). Деревянные плахи радиально отходили от черепа погребенного. Затем на раму была выстлана органическая подстилка, остатки которой фиксировались в виде черного слоя толщиной 0,3-0,5 см. И, наконец, на подстилку была посыпана меловая крошка. Погребенный лежит вытянуто на спине, головой ориентирован на северо-восток. Череп покоится на затылке. Кости рук выпрямлены и слегка отставлены от тела, пальцы рук выпрямлены. Кости ног сведены в коленях и стопах, возможно, были связаны.

На запястья обеих рук надето по одному железному браслету. Ширина браслетов 2 см, сохранность очень плохая. С правой стороны от головы лежало бронзовое зеркало в футляре (рис. 6, 1). Зеркало дисковидное, с длинной боковой ручкой. Диаметр диска 17,6 см, длина ручки 12,4 см, ширина 2,6 см, ширина на конце ручки 3 см.

С правой стороны погребенного был помещен следующий инвентарь:

- раковина диаметром 6 см (рис. 6, 2);
- дисковидное керамическое пряслице диаме-



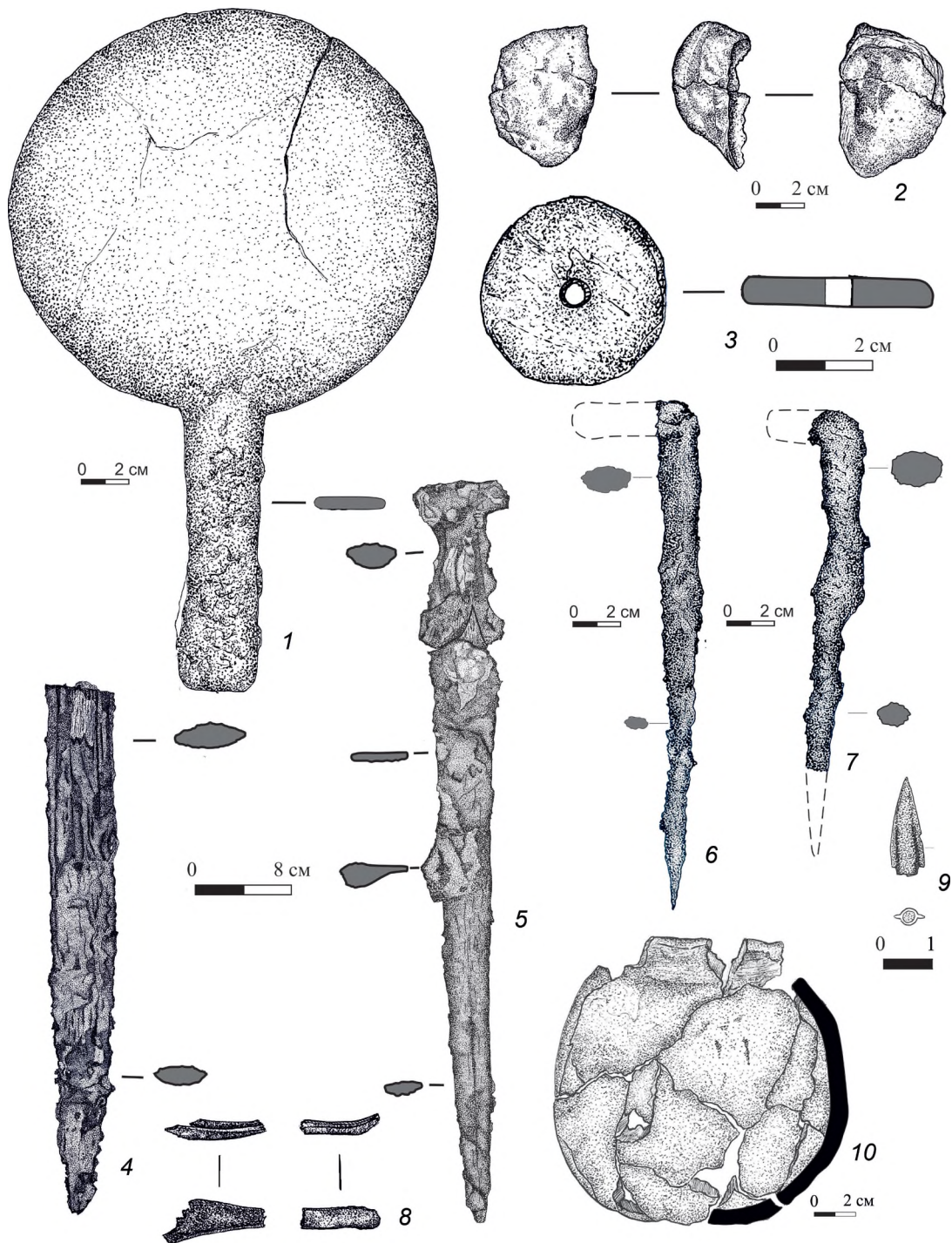


Рис. 6. Могильник Таскопа V, курган 1, погребение 1. Инвентарь. Погребенный 2: 1 – бронзовое зеркало; 2 – раковина; 3 – пряслице; 10 – глиняный сосуд. Погребенный 4: 4 – железный меч. Погребенный 5: 5 – железный меч. Ритуальный комплекс: 6, 7 – стилетообразные ножи. Грабительский вкол: 8 – костяная ложечка; 9 – бронзовый двухлопастный наконечник стрелы

Fig. 6. Taskopa-V burial ground, mound 1, burial 1. Inventory. Buried 2: 1 – bronze mirror; 2 – shell; 3 – spindle; 10 – ceramic vessel. Buried 4: 4 – iron sword. Buried 5: 5 – iron sword.

Ritual complex: 6, 7 – stiletto knives. Robbery traces: 8 – bone spoon; 9 – bronze double-bladed arrowhead

тром 3,9 см (рис. 6, 3);

-железный нож с прямой спинкой и треугольным сечением лезвия, его длина 8 см, ширина 1,2 см, лежал между пятым и шестым ребрами животного;

-железный колчанный крючок;

-развал глиняного сосуда (рис. 6, 10). Тулово раздутое, шаровидной формы, дно круглое. Шейка слабопрофилированная, переходящая в округлый, отогнутый наружу венчик. На стенках следы копо-

ти. Сосуд изготовлен небрежно, внешняя поверхность бугристая, слегка заглаженная. Изучение формовочной массы с помощью лупы показало, что она содержит примесь шамота. Отдельно отметим, что тальк в составе формовочной массы отсутствовал. Высота и диаметр тулова по 14 см.

Индивиды 3, 4 и 5 лежат с правой стороны от выхода из дромоса, в восточной половине ямы, где грабители заложили воронку. В результате разрушения у всех костяков отсутствуют верхние части



тел. Множество разрозненных костей было найдено при расчистке воронки. Погребенные лежат в ряд один за другим. Вероятно, положение их было вытянутым на спине, головой на юг (рис. 3).

*Индивид 4.* С левой стороны бедренной кости сохранился фрагмент железного меча. Лезвие острием обращено вниз, острие в сечении линзовидное. Длина фрагмента 43 см, ширина 5,5 см. Рукоять и перекрестье утрачены (рис. 6, 4). Справа от погребенного лежал колчан, содержащий 174 наконечника стрелы. Среди них 95 – трехлопастные с выступающей втулкой, 43 – трехгранные с выступающей втулкой, 34 – трехлопастные со скрытой втулкой, 2 – трехгранные со скрытой втулкой (рис. 7).

*Индивид 5.* С левой стороны положен железный меч острием вниз. Рукоять лежит выше уровня крыла тазовой кости. Сечение линзовидное, острие заточено. Навершие брусковидное, перекрестье сохранилось очень плохо, вероятно, оно было бачковидное или брусковидное. Длина меча 61 см (рис. 6, 5). Ширина лезвия у основания перекрестия 5 см, постепенно сужается к острию. Длина перекрестья и навершия 7 см, ширина по 3,5 см. Рукоять и ножны из дерева. В первой трети длины меча найдена костяная бусина диаметром 1,5 см. Такая же бусина найдена под рукоятью. Вероятно, они украшали португую, на которую привешивался меч. С правой стороны меча, в районе перекрестия и в том месте, где найдена первая бусина, были расчищены коррозированные железные скобы от крепления португеи.

С правой стороны костяка найдено три фрагмента неопределенного железного предмета, а также колчан со стрелами. Колчан содержал 56 наконечников стрел, среди которых 8 – трехгранные ассиметричные, 29 – трехгранные со скрытой втулкой, 9 – трехгранные с выступающей втулкой, 10 – трехлопастные с выступающей втулкой (рис. 8).

К западу от погребального помоста находилось скопление костей животного и ритуальный комплекс (рис. 3). Для отправления культовых действий были использованы только ребра крупного копытного животного. Ребра с западной стороны расположены в меридиональном направлении. Ребра в центральной части расположены в широтном направлении. Такое же направление было и в третьей группе ребер.

По диагонали, охватив две последние группы ребер, на них был положен железный предмет удлинённой формы с комбинированной ручкой из кости и дерева (рис. 9, 1). Ручка имеет зооморфный орнамент в виде хищника с открытой пастью, вероятно, приготовившегося к прыжку. На противоположном конце предмета располагался древесный тлен округлой формы, возможно, остатки деревянного навершия. Длина предмета 28 см, ширина 3-4 см, сечение округлое, внутри предмет полый. Длина костяной рукояти 9 см, диаметр 5 см, на одной стороне просверлено отверстие для крепления.

Возле ручки по диагонали лежал железный стилетообразный нож с Г-образным окончанием,

его длина 25 см, ширина 1 см (рис. 6, 6). В первой группе, между пятым и шестым ребрами, лежал железный сильно коррозированный предмет (нож?) длиной 13 см. В третьей группе, также между пятым и шестым ребрами, найден железный стилет с Г-образным окончанием. Его длина 19 см, ширина в середине 1,5 см, на конце 0,9 см (рис. 6, 7).

К северу от скопления костей животных находился железный предмет, похожий на лопату (рис. 9, 9). Предмет пятиугольной формы, массивный, с ушком-втулкой в верхней части. В месте предполагаемого приложения рабочего усилия наложена дополнительная усиливающая пластина. Общая длина предмета 18,5 см, ширина 22,5 см. Диаметр ушка-втулки в верхней части 4 см, в нижней – 2,5 см, длина втулки 4 см.

Рядом с лопатообразным предметом и частично на нем располагалось пятно органического тлена диаметром около 40 см. С высокой вероятностью можно предположить, что это кожа. На тлене располагались разноцветные каменные бусы, а по краю были прикреплены зооморфные накладки из золота. К органической основе они крепились золотыми же гвоздиками-заклепками. Накладки выполнены в виде голов копытных (олений, козлов) разной степени реалистичности. Изображения плоские, отдельные детали подчеркнуты линиями, завитками, треугольниками, каплевидными фигурами. На одних накладках морда животного смотрит вперед, на других обернута назад. Конфигурация изображений всех животных разная. Размеры 3,0-3,5×4,0-4,5 см (рис. 9, 2-8). Отдельно подчеркнем, что в районе нахождения накладок древесный тлен не зафиксирован.

*Предметы, найденные в заполнении грабительского лаза*

1. Бронзовый двухлопастный наконечник стрелы. Обнаружен в северо-восточном углу ямы. Длина 4,1 см, ширина лопастей 1,5 см, длина втулки 0,4 см, диаметр втулки 0,6 см (рис. 6, 9).

2. Бронзовые наконечники стрел (4 шт.), трехлопастные с выступающей втулкой. Длина 2,8-4,2 см. Найдены в юго-восточном углу могильной ямы.

3. Бронзовые наконечники стрел (6 шт.), трехгранные с выступающей втулкой. Длина 2,5-4,6 см. Найдены в юго-восточном углу могильной ямы.

4. Бронзовые наконечники стрел (4 шт.), трехгранные со скрытой втулкой и опущенными жальцами. Длина 2,6-3,5 см. Найдены в юго-восточном углу могильной ямы.

5. Бронзовый наконечник стрелы пулевидной формы, длина 1,8 см. Найден в юго-восточном углу могильной ямы.

6. Фрагменты (2) стеклянного сосудика. Найдены в юго-восточном углу могильной ямы. Размеры фрагментов 0,5-1 см, внешняя поверхность покрыта серебристо-белым налетом.

7. Фрагмент железного предмета. Длина 3,7 см, ширина 0,7 см, толщина 0,4 см. Сечение прямоугольное, одна широкая сторона покрыта остатками дерева.

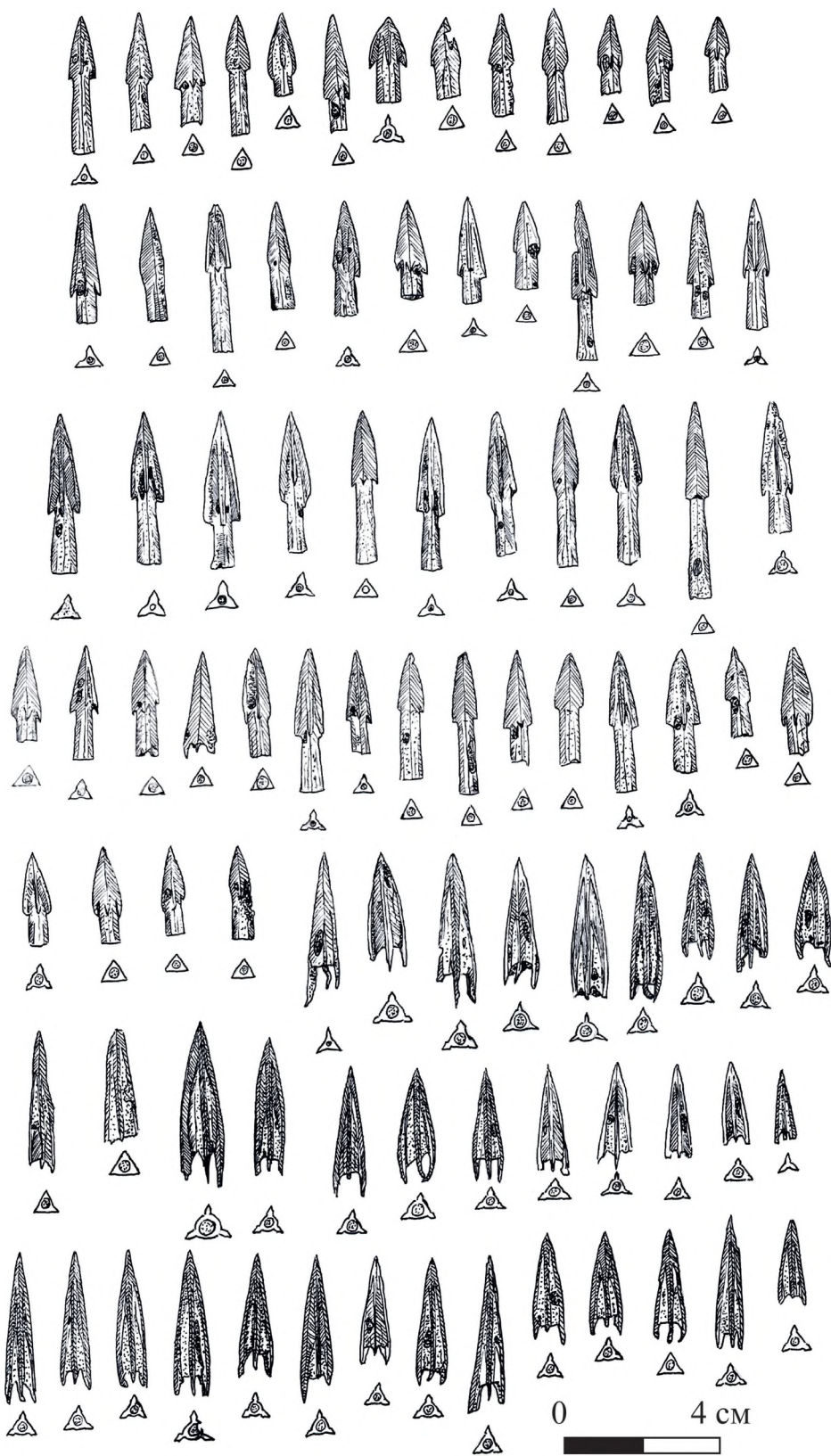


Рис. 7. Могильник Таскопа-V, курган 1, погребение 1. Погребенный 4. Бронзовые наконечники стрел  
 Fig. 7. Taskopa-V burial ground, mound 1, burial 1. Buried 4. Bronze arrowheads

8. Фрагменты (2) железного ножа. Однолезвийный, спинка прямая, сечение треугольное. Длина 10 и 4 см, ширина 1,3 см.

9. Три крупных фрагмента железного акинака или кинжала. Один фрагмент принадлежит навершию. Верхняя часть прямая, нижняя плавно скруглена, длина 5,5 см, ширина 1,5 см. Второй предмет

относится к лезвию и, судя по поперечному срезу на одном из торцов, фрагмент следует сразу за перекрестием. Лезвие обоюдоострое, линзовидное, длина 7,5 см, ширина 3 см, толщина 1 см. Третий фрагмент относится к рукояти, сечение подпрямоугольное. Длина рукояти 10 см, толщина 1,3 см.



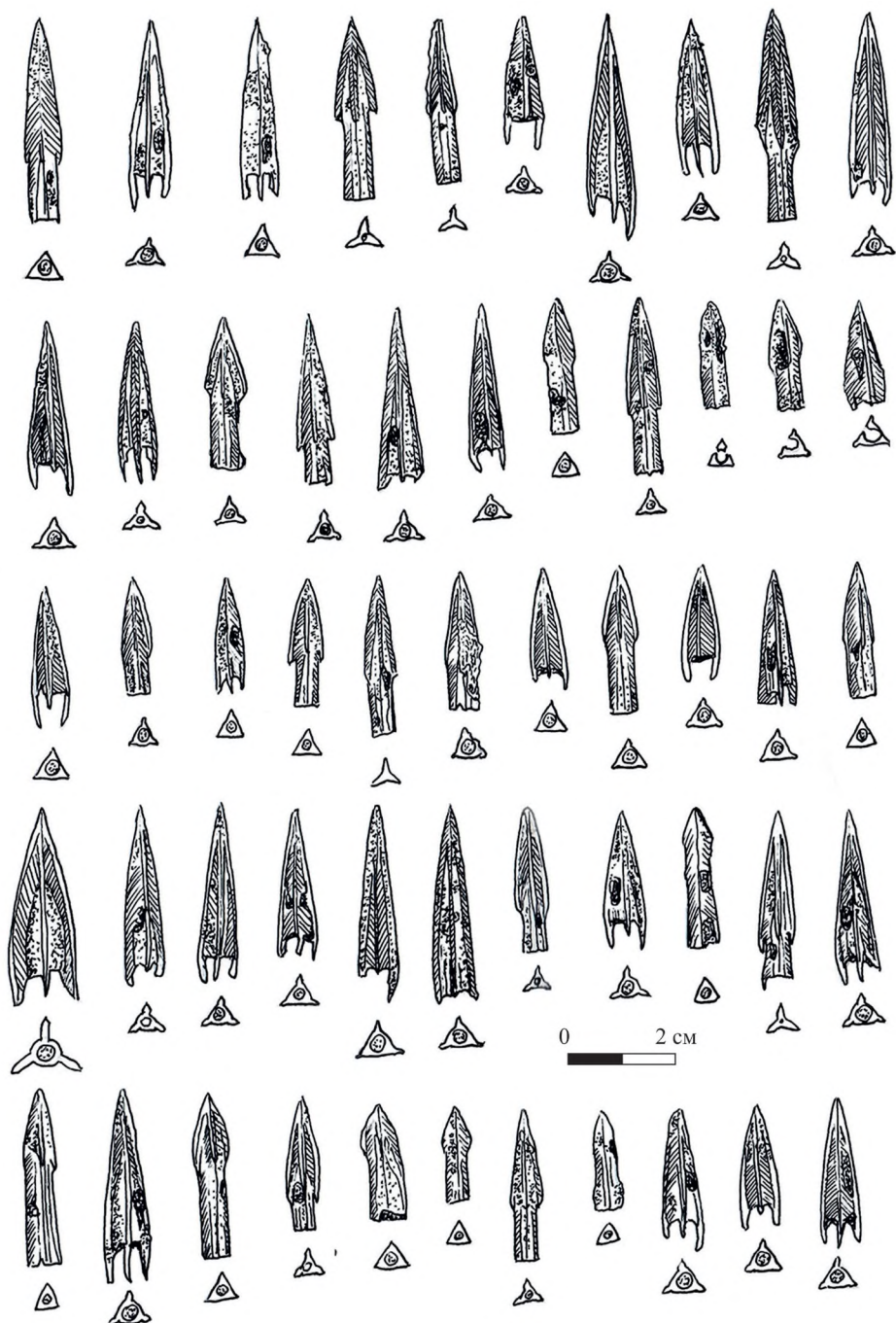


Рис. 8. Могильник Таскопа V, курган 1, погребение 1. Погребенный 5. Бронзовые наконечники стрел

Fig. 8. Tasropa-V burial ground, mound 1, burial 1. Buried 5. Bronze arrowheads

10. Раковина, найдена в юго-восточном углу. Диаметр 6 см.

11. Костяная ложечка в двух фрагментах. Сохранилась ручка, ее длина 7 см, ширина 0,8 см (рис. 6, 8).

12. Миниатюрное бронзовое тесло(?). Одна половина предмета завернута в трубочку, образуя втулку длиной 2,5 см и диаметром 0,7 см, вторая половина выполнена в виде лопаточки. Рабочий край приплюснут и слегка скруглен.

#### Культурно-хронологическая позиция

Погребение совершено в большой квадратной могильной яме с дромосом. Погребение коллектив-

ное. Четверо из пяти погребенных лежат головой на юг, а погребенный 2 ориентирован головой на северо-восток, то есть практически ортогонально по отношению к остальным. Один погребенный положен в «атакующей» позе на решетчатых носилках. Над ямой была сооружена надмогильная конструкция из камыша и насыпан круговой грунтовой вал. Все эти признаки находят соответствие в раннесарматской археологической культуре [Смирнов, 1975. С. 159-162; Степи..., 1989. С. 171-172]. Наиболее близкие, вплоть до тождественности, аналогии погребальный обряд кургана 1 могильника Таскопа-V находит в могильнике Филипповка-1. Можно назвать курганы 3, 6 [Пшеничнюк,

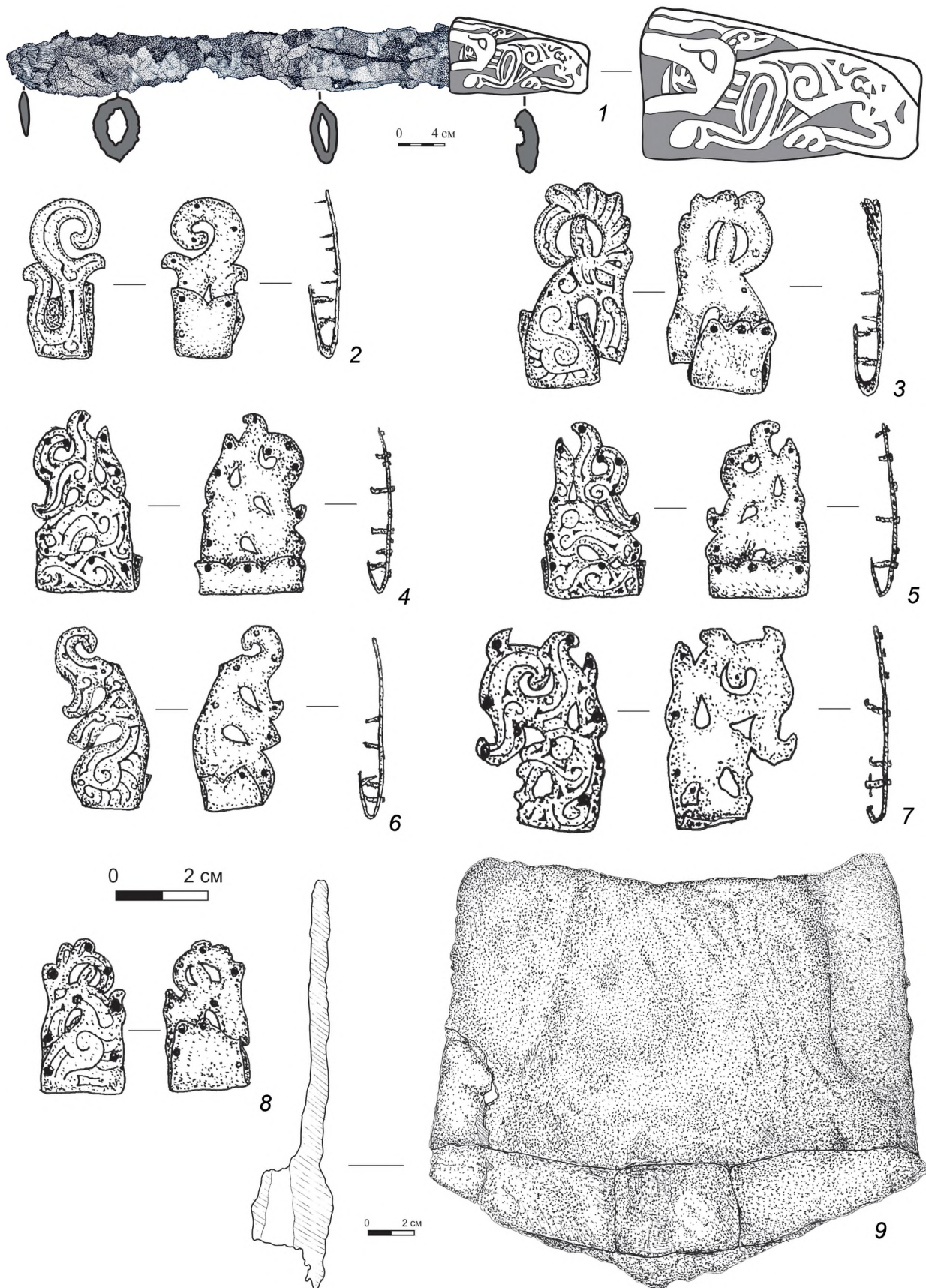


Рис. 9. Могильник Таскопа V, курган 1, погребение 1. Ритуальный комплекс: 1 – железный жезл с костяной рукоятью; 2-8 – золотые накладки; 9 – железный предмет

Fig. 9. Taskopa-V burial ground, mound 1, burial 1. Ritual complex: 1 – iron rod with a bone handle; 2-8 – gold plates; 9 – iron object



2012. С. 136, 151. Рис. 59; 80], 4, 13 и 16 [Яблонский, 2013. С. 22, 40, 46. Рис. 7; 17; 18].

Хронологическую позицию комплекса дают следующие вещи. Меч с брусковидным навершием и бабочковидным перекрестьем относится к отделу I типу 2 [Смирнов, 1961. С. 10-15] и датируется V в. до н.э.

Бронзовые трехлопастные наконечники стрел представлены экземплярами со сводчатой (типы VI, XI, XII) и треугольной (типы IX и XIII) головкой [Смирнов, 1961. С. 46-51. Табл. 3]. Также встречены трехгранные наконечники стрел со скрытой втулкой и сводчатой головкой (тип XIV по К.Ф. Смирнову или Отдел 2 тип 4б по П.М. Соколову) [Смирнов, 1961. Табл. 3; Соколов, 2010. С. 217]. Трехгранные наконечники с выступающей втулкой относятся к типам III и IV по К.Ф. Смирнову или Отделу 2 тип 3 по П.М. Соколову [Смирнов, 1961. Табл. 3; Соколов, 2010. С. 217]. В небольшом количестве встречены четырехгранные втульчатые наконечники стрел со сводчатой головкой – тип III [Смирнов, 1961. С. 59] или отдел V [Соколов, 2010. С. 217]. Большинство из представленных типов имеет широкие границы бытования, но в целом данное сочетание стрел в колчанах характерно для V в. до н.э. Отдельно отметим находку двухлопастного втульчатого наконечника стрелы (рис. 6, 9). Хотя он был найден в грабительском перекопе, у нас нет данных, которые не позволили бы отнести его к этому погребению. Его форма довольно своеобразна, ближе всего он к типу IX по К.Ф. Смирнову (со сводчатой шипастой головкой и выступающей втулкой) [Смирнов, 1961. С. 42-43] и типу 3б отдела 1 по П.М. Соколову [Соколов, 2010. С. 215]. К.Ф. Смирнов считает, что данный тип имеет восточное происхождение и датируется VI-V вв. до н.э. [Смирнов, 1961. С. 42-43]. Таким образом, данные колчаные наборы можно отнести ко второй хронологической группе колчаных наборов по П.М. Соколову (V в. до н.э.), для которой характерно сочетание наконечников стрел со сводчатой и треугольной головкой и присутствие единичных двухлопастных наконечников [Соколов, 2010. С. 223].

Костяная ложечка сохранилась частично, может быть реконструирована как плоская лопаточка с плавным переходом от ручки к черпачку. Данная форма находит аналогии в таких комплексах, как Новоузенск (кург. 2, погр. 8) и Линевка (одионочный курган, погр. 3), которые датируются V-IV вв. до н.э. [Федоров, 2010. С. 388. Рис. 7, 3, 10].

Бронзовое плоское зеркало с широким валиком по краю относится к типу X по К.Ф. Смирнову и датируется концом V – IV вв. до н.э. Аналогии широко представлены в могильнике Филипповка-1 (кург. 7 погр. 1, кург. 11 погр. 1, кург. 24 погр. 3) [Пшеничнюк, 2012. С. 163, 211. Рис. 94; 152; Яблонский, 2013. С. 131. Рис. 1496]. Бронзовое плоское зеркало с плоской длинной ручкой (тип I по К.Ф. Смирнову) датируется в широких пределах, с VI по IV вв. до н.э. [Смирнов, 1964. С. 153].

Предмет, аналогичный стилетовидным ножам

кургана I могильника Таскопа-V, найден в кургане 13 могильника Филипповка-1 [Яблонский, 2013. С. 138. Рис. 1671]. Золотые накладки (рис. 9, 2-8) выполнены не только в том же стиле, что и накладки из Филипповского могильника, но некоторые из них практически идентичны [Федоров, 2012. Рис. 4, 5-7; 6, 7]. Как и могильник Филипповка-1, эти предметы могут быть датируемы третьей четвертью V – IV вв. до н.э. [Яблонский, 2013. С. 53-54].

Таким образом, наиболее вероятной датой погребения I кургана I Таскопа-V является вторая половина – конец V в. до н.э.

### Обсуждение результатов и выводы

Исследователи неоднократно показывали элитный характер погребений в ямах с дромосом [Смирнов, 1978. С. 62; Мошкова и др., 2011. С. 311; Таиров, Гаврилюк, 1988. С. 145; Мышкин, 2011. С. 318-334; Яблонский, 2011. С. 238; Сиротин, 2016. С. 27; Савельев, 2019]. Подтверждает это и одно из последних обобщающих исследований, проведенное на базе почти 400 погребений с использованием элементов корреляционной статистики [Гильмитдинова, 2020. С. 50-51].

Кроме этого, в погребении были найдены предметы, которые можно трактовать как инсигнии власти. Это железный жезл с костяной рукоятью, украшенный фигурой хищного животного. Жезл внутри пустотелый, судя по наличию *in situ* рядом с завершением жезла округлого пятна древесного тлена, жезл мог быть увенчан какой-то деревянной фигурой. К северу от жезла располагался комплекс предметов, включавший в себя тлен от шкуры или кожи, на которую были нашиты каменные бусы, а к краям прикреплены золотые зооморфные пластины. Такие же пластины найдены в Филипповском могильнике и там они выполняли функцию накладок на деревянные чаши [Пшеничнюк, 2012. С. 213-172]. В кургане I могильника Таскопа-V археологический контекст другой. Явных следов рядом с золотыми накладками, которые можно было бы определить как остатки деревянной чаши, не найдено. В то же время, золотые накладки располагались в слое органики, представляющей собой остатки кожи. Вполне возможно, что золотые пластины были прикреплены к коже. Диаметр пятна органики составляет около 40 см и его можно интерпретировать как штандарт. Слой кожи располагается поверх деревянного бруса, который мог быть древком штандарта.

Отдельно остановимся на «лопате». Ее конструктивные особенности заставляют усомниться в эффективном функциональном использовании. Втулка не является частью основной пластины предмета, а приклепана/приварена к ней. Диаметр ее отверстия составляет 2 см, а длина – 4 см. С учетом массивности самой «лопаты», черенок должен был бы быстро сломаться. Таким образом, мы либо имеем дело с ритуальной лопатой, либо с предметом, исполняющим какие-то иные функции. Поскольку «лопата» непосредственно примыкала к

«штандарту» и его древку, можно предположить, что данный предмет являлся навершием штандарта.

Кратко остановимся на месте анализируемого комплекса среди погребений данного периода. Исследователи отмечают сходство погребального обряда ранних кочевников Южного Урала и населения Приаралья. Сходными являются такие традиции, как совершение коллективных захоронений в больших ямах с коридором-дромосом, шатровые деревянные конструкции, деревянные решетчатые носилки, широкое использование травы и камыша для перекрытий, южный сектор ориентировок умерших, помещение умерших на грунтовое «стол-ложе» [Мышкин, 2014, С. 146-156; Мамедов, Тажибаева, 2013, С. 43-54]. Наиболее ярко эти признаки проявляются в элитных погребениях, к которым, в частности, относятся Таскопа-V и Филипповка-1. Филипповка-1 датируется третьей четвертью

V – началом IV в. до н.э., а Таскопа-V не выходит за рамки V в. до н.э. При этом, Таскопа-V расположена в 300 км к юго-востоку от Филипповки-1, по существу, на равном расстоянии между степным Приуральем и Приаральем. Поэтому весьма вероятным выглядит предположение о том, что Таскопа-V маркирует движение ранних кочевников из Приаралья в Западный Казахстан и степное Приуралье.

Таким образом, в кургане 1 могильника Таскопа-V было совершено захоронение представителей элиты ранних кочевников раннесарматской археологической культуры конца V в. до н.э. с инсигниями власти. Имея определенные параллели в погребальном обряде и инвентаре с могильником Филипповка-1, Таскопа-V занимает более раннюю хронологическую позицию и маркирует миграцию кочевого населения с южных территорий в степное Приуралье.

## СПИСОК ЛИТЕРАТУРЫ

*Гильмитдинова А.Х.* Типы погребальных конструкций как маркеры социальной дифференциации ранних кочевников Южного Урала второй половины VI – IV вв. до н.э. // Ранние кочевники Южного Урала и Нижнего Поволжья. Материалы круглого стола «Археология ранних кочевников евразийской степи: актуальные проблемы и перспективы их решения». К юбилею докт. ист. наук М.Г. Мошковой. М.: МАКС Пресс, 2020. С. 44-53.

*Мамедов А.М., Тажибаева С.М.* Погребения со «столами-ложами» ранних кочевников Южного Приуралья // Труды филиала Института археологии им. А.Х. Маргулана в г. Астана. Т. 2. Астана: Институт археологии им. А.Х. Маргулана, 2013. С. 43-54.

*Мошкова М.Г., Малашев В.Ю., Мецераков Д.В.* Дромосные и катакомбные погребения Южного Приуралья в савроматское и раннесарматское время // Погребальный обряд ранних кочевников Евразии. Материалы и исследования по археологии юга России. Вып. 3 / Ред. Л.Т. Яблонский, С.И. Лукьяшко. Ростов-на-Дону: ЮНЦ РАН, 2011. С. 302-317.

*Мышкин В.Н.* Погребальная обрядность социальной элиты кочевников Самаро-Уральского региона в VI-V вв. до н.э. (к проблеме формирования прохоровской культуры) // Погребальный обряд ранних кочевников Евразии. Материалы и исследования по археологии юга России. Вып. 3 / Ред. Л.Т. Яблонский, С.И. Лукьяшко. Ростов-на-Дону: ЮНЦ РАН, 2011. С. 318-334.

*Мышкин В.Н.* Восточное Приаралье и Самаро-Уральский регион: к проблеме происхождения традиций захоронения на дневной поверхности и в глиняных мавзолеях у южноуральских кочевых племен скифского времени // Уфимский археологический вестник. Вып. 14 (Сарматы и внешний мир: Материалы VIII Всерос. (с междунар. участием) науч. конф. «Проблемы сарматской архе-

ологии и истории», Уфа, ИИЯЛ УНЦ РАН, 12-15 мая 2014 г.). 2014. С. 146-156.

*Пшеничнюк А.Х.* Филипповка: Некрополь кочевой знати IV века до н.э. на Южном Урале. Уфа: ИИЯЛ УНЦ РАН, 2012. 280 с.

*Савельев Н.С.* Дромосные погребения Филипповки: планиграфия, типология, контекст // Крым в сарматскую эпоху (II в. до н.э. – V в. н.э.). V. Материалы X Междунар. науч. конф. «Проблемы сарматской археологии и истории». Симферополь: «Салта» ЛТД, 2019. С. 214-223.

*Сиротин С.В.* Дромосные и подбойно-катакомбные погребения ранних кочевников восточной и юго-восточной (степной) Башкирии // Степи Северной Евразии. Материалы VII Междунар. симпозиума. Оренбург: Печатный дом «Димур», 2015. С. 781-783.

*Сиротин С.В.* Дромосные погребения эпохи ранних кочевников с территории Зауральской Башкирии // Научное периодическое издание «IN SITU». 2016. № 11. С. 27-30.

*Смирнов К.Ф.* Вооружение савроматов / Материалы и исследования по археологии СССР. № 101. М.: Изд-во АН СССР, 1961. 162 с.

*Смирнов К.Ф.* Савроматы. Ранняя история и культура савроматов. М.: Наука, 1964. 380 с.

*Смирнов К.Ф.* Сарматы на Илеке. М.: Наука, 1975. 176 с.

*Смирнов К.Ф.* Дромосные могилы ранних кочевников Южного Приуралья и вопрос о происхождении сарматских катакомб // Вопросы древней и средневековой археологии Восточной Европы / Отв. ред. В.И. Козенкова, Ю.А. Краснов, И.Г. Розенфельдт. М.: Наука, 1978. С. 56-64.

*Соколов П.М.* Типология и хронология наконечников стрел савроматской археологической культуры Нижнего Поволжья // Нижневолжский археологический вестник. Вып. 11. 2010. С. 213-232.



Степи европейской части СССР в скифо-сарматское время. Археология СССР / Отв. ред. тома А.И. Мелюкова. М.: Наука, 1989. 464 с.

*Тайров А.Д., Гаврилюк А.Г.* К вопросу о формировании раннесарматской (прохоровской) культуры // Проблемы археологии Урало-Казахстанских степей / Отв. ред. Г.Б. Зданович. Челябинск: Изд-во БашГУ, 1988. С. 141-159.

*Федоров В.К.* Ранние комплексы с мечами и кинжалами прохоровского типа на Южном Урале // Нижневолжский археологический вестник. Вып. 11. 2010. С. 374-391.

*Федоров В.К.* Материалы к каталогу неизданных предметов из драгоценных металлов, найденных в кургане I Филипповского могильника // Пшеничнюк А.Х. Филипповка: Некрополь кочевой знати IV века до н.э. на Южном Урале. Уфа: ИИЯЛ УНЦ РАН, 2012. С. 235-257.

*Яблонский Л.Т.* Погребальный обряд ранних кочевников Приуралья переходного времени и вопросы археологической периодизации памятников // Погребальный обряд ранних кочевников Евразии. Материалы и исследования по археологии юга России. Вып. 3 / Ред. Л.Т. Яблонский, С.И. Лукьяшко. Ростов-на-Дону: ЮНЦ РАН, 2011. С. 235-240.

*Яблонский Л.Т.* Золото сарматских вождей. Элитный некрополь Филипповка-1 (по материалам раскопок 2004-2009 гг.). Каталог коллекции. Книга 1. М.: ИА РАН, 2013. 232 с.

*Яблонский Л.Т.* Элитарная субкультура ранних кочевников Южного Приуралья и механизмы формирования раннесарматской культуры // Элита в истории древних и средневековых народов Евразии / Отв. ред. П.К. Дашковский. Барнаул: Изд-во Алт. ун-та, 2015. С. 37-61.