

УДК 903.42 : 903.53 (574.31)  
ББК 63.4 (235.55)



Дата поступления статьи: 15.03.2022  
Дата принятия статьи: 11.04.2022

## НОВЫЕ ПАМЯТНИКИ РАННЕГО ЖЕЛЕЗНОГО ВЕКА В РАЙОНЕ ГОР УЛЫТАУ, ЦЕНТРАЛЬНЫЙ КАЗАХСТАН

**Арман Зияденович Бейсенов**

Научно-исследовательский центр истории и археологии «Бегазы-Тасмола», Алматы, Казахстан  
E-mail: azbeisenov@mail.ru

**Жанболат Райымкулович Утубаев**

Институт археологии им. А.Х. Маргулана, Алматы, Казахстан  
E-mail: utubaev@mail.ru

**Аннотация.** В 2012, 2016, 2021 гг. авторами выполнялись археологические разведки на территории Улытауского района Карагандинской области, во время которых было обнаружено значительное количество памятников разных эпох. В публикации вводятся в научный оборот памятники раннего железного века, в числе которых поселение, могильник и группа курганов с «усами». Поселение сакского времени Бакатас находится на северо-западном склоне горы Едиге, занимает площадь около 1800 м<sup>2</sup>. К северо-западу от поселения зафиксирован могильник Айбас-Дарасы-2, расположенный на левом берегу реки Айбас. Он представлен тремя каменно-земляными курганами, высота которых 1,3–2 м, диаметр 23–32 м. Зафиксированы 22 кургана с «усами», расположенных в 21 пункте. Высота насыпей, входящих с комплекс курганов с «усами», составляет 0,3–2,5 м. Диаметр насыпей от 5–6 м до 10–30 м, длина каменных гряд – от 40–50 м до 100–170 м. Планомерные поиски и исследования памятников района горы Улытау начались с работ Центрально-Казахстанской археологической экспедиции под руководством А.Х. Маргулана. С тех пор в регионе были открыты памятники разных эпох, проводились раскопки. Систематизация этих данных еще не проводилась. На поселении Бакатас и могильнике Айбас-Дарасы-2 авторы планируют в ближайшее время начать раскопки. В восточных районах Центрального Казахстана исследованы не только многочисленные курганы, но и получены важные материалы из поселений тасмолинской культуры. На Улытау, находящемся в западной оконечности Центрального Казахстана, данное поселение представляет собой пока первый памятник этой категории.

**Ключевые слова:** Центральный Казахстан, Улытау, Западная Сарыарка, ранний железный век, тасмолинская культура, поселение, могильник, курганы с «усами»

**Цитирование.** Бейсенов А.З., Утубаев Ж.Р., 2022. Новые памятники раннего железного века в районе гор Улытау, Центральный Казахстан // Уфимский археологический вестник. Т. 22, № 1. С. 104–114. DOI: <https://doi.org/10.31833/uav/2022.22.1.012>.

**Благодарности.** Статья подготовлена в рамках гранта Министерства образования и науки Республики Казахстан, проект AR08857177

UDC 903.42 : 903.53 (574.31)  
LBC 63.4 (235.55)

Submitted: 15.03.2022  
Accepted: 11.04.2022

## NEW ARCHAEOLOGICAL SITES OF THE EARLY IRON AGE NEAR ULYTAU MOUNTAINS, CENTRAL KAZAKHSTAN

**Arman Z. Beisenov**

Research Centre for History and Archeology “Begazy-Tasmola”,  
Almaty, Kazakhstan.  
E-mail: azbeisenov@mail.ru

**Zhanbolat R. Utubaev**

Institute of Archaeology named after A.Kh. Margulan, Almaty, Kazakhstan  
E-mail: utubaev@mail.ru

**Abstract.** In 2012, 2016 and 2021 a research group from Kazakhstan conducted a series of field surveys in Ulytau district (Karaganda region) to explore archaeological record of the area. As a result, numerous sites of various time periods have been identified. This paper presents preliminary findings from the newly discovered Early Iron Age settlements, necropolises and barrows with “whiskers” (stone ridges). One of them is the settlement of Bakatas (1800 m<sup>2</sup>) situated at the north-western slope of Mount Edyge. It displays remains of eight small oval or round-shaped stone structures accompanied with the assemblages of lithic tools and ceramic shreds, which were found on the surface. Located to the north-west of the settlement, Aibas-Darasy-2 necropolis has been discovered on the left bank of the Aibas River. The site consists of three earth and stone mounds, forming a chain that runs from west-south-west to north-north-east. The barrows measure about 1.3–2 m in height and 23–32 m in diameter. Researchers have also identified 22 barrows with “whiskers” located in 21 different part of the studied region. Some of them form parts of large necropolises of different time periods, others are single-standing. The mounds of barrows included in this group stand to a height of 0.3–2.5 m above the

ground level. Their diameters vary from 5-6 m to 10-30 m, the length of stone ridges – from 40–50 m to 100–170 m. Archaeological sites, discovered in near Mount Ulytau in course of the aforementioned filed surveys and earlier (by the Central Kazakhstan archaeological expedition led by A.Kh. Margulan) are of significant scientific value. However, their classification and in-depth analysis has not yet been conducted. In the near future, it is planned to begin excavations at Bakatas settlement and Aibas-Darasy-2 necropolis. In the eastern regions of Central Kazakhstan dozens of Early Iron Age settlements referred to the Tasmola culture are currently known and examined, while in the Ulytau district located in western part of Central Kazakhstan Bakatas presents the first examples from this category.

**Keywords:** Central Kazakhstan, Ulytau, Western Saryarka, Early Iron Age, Tasmola culture, settlement, necropolis, barrows with “whiskers”

**Citation.** Beisenov A. Z., Utubaev Zh. R., 2022. New archaerological sites of the Early Iron Age near Ulytau Mountains, Central Kazakhstan. *Ufmskijarkheologicheskijvestnik*[The Ufa Archaeological Herald]. Vol. 22, no. 1, pp. 104–114. (In Russ.). DOI: <https://doi.org/10.31833/uav/2022.22.1.012>

**Acknowledgements.** This article was prepared under the grant provided by the Ministry of Education and Science of the Republic of Kazakhstan (grant agreement № AR08857177).

Улытау – важный в археологическом отношении регион. Первые планомерные и целенаправленные поиски и исследования памятников этой территории были начаты ранними работами Центрально-Казахстанской археологической экспедиции (ЦКАЭ), возглавляемой А.Х. Маргуланом. Особая роль в организации в 1946 г. этой первой в Казахстане академической научной экспедиции принадлежит К.И. Сатпаеву [Бейсенов, 2015. С. 41–42]. Выдающийся ученый-геолог, организатор фундаментальной науки Казахстана, первый президент Казахской Академии наук К.И. Сатпаев много лет работал в Жезказганском регионе и хорошо знал Улытау [Сатпаев, 1941а; 1941б], его памятники, интересовался его прошлым. Это обстоятельство послужило причиной того, что в начале своей деятельности, с первого года полевых изысканий, ЦКАЭ была «нацелена» на Улытауский регион и вообще на западные районы Центрального Казахстана. Уже во второй половине 1940-х гг. были пройдены основные маршруты экспедиции в этом крае (см. напр.: [Маргулан, 1948а; 1948б; 1949; 1951; Оразбаев, 1969]), когда были осмотрены и обследованы многочисленные памятники от эпохи камня до казахских мазаров.

Признанной заслугой ЦКАЭ является открытие многих регионов Казахстана для археологической науки страны. Экспедиция работала в условиях первопроходцев, в послевоенные тяжелые годы. Тогда не только отсутствовали доступные ныне технические средства, методы датировки, например,  $^{14}\text{C}$  анализы, но еще не были по-настоящему разработаны многие положения и методы самой археологической науки. Особенно это касается Казахстана, где археология как наука только становилась на ноги.

Все это необходимо учесть, поскольку сейчас исследователями проводится важная работа по новому осмыслению данных из Центрального Казахстана. Это и выделение изваяний сакского времени из числа ранее отнесенных к средневековью

материалов, как, например, камни из Жангабыла, Айбаса и других пунктов, и пересмотр хронологии находящихся возле них погребальных сооружений, в том числе и на результатах углеродного анализа. Памятники Улытау представляют собой отдельное и перспективное направление в археологии Центрального Казахстана, как и Казахстана в целом, в котором важную роль играет научный анализ и систематизация всех данных.

В полевых сезонах 2012, 2016 и 2021 гг. авторы провели несколько разведочных маршрутов в районе хребта Улытау, в одноименном районе Карагандинской области. Были встречены многочисленные памятники разных исторических эпох, но главное внимание обращалось объектам раннего железного века.<sup>1</sup> Особую группу открытых памятников составили поселение Бакатас (рис. 1; 2, А, Б), могильник Айбас-Дарасы-2 (рис. 2, А, В, Г), а также 22 кургана с «усами», расположенные в 21 пункте (рис. 2, А; 3–6).

Поселение сакского времени Бакатас (рис. 1; 2, А, Б) находится в 20 км к юго-западу от поселка Улытау, центра одноименного района, на юго-западном склоне горы Едиге. По внешним особенностям поселение занимает площадь около 1800 м<sup>2</sup>. Обследование памятника показало наличие руинизированных оснований восьми разных по величине строений. Развалы оснований сильно заросли травой и кустарником, но очевидно, что почти все строения разбирались в последующие эпохи. Судя по внешним данным, строения имеют каменные основания, в плане округлые и овальные, с незначительными западинами во внутренней части. Строения расположены бессистемно, неподалеку друг от друга, некоторые пристроены к соседнему. На площади поселения найдены каменные орудия, фрагменты керамики (рис. 2, Б). Немногочисленные образцы посуды лепные, неорнаментированные, близки к керамике раскопанных к настоящему времени поселений восточных районов Центрального Казахстана [Бейсенов, Ло-

<sup>1</sup> Авторы, пользуясь случаем, выражают признательность Ж. Курманкулову за ценные сведения и советы по памятникам Улытау.

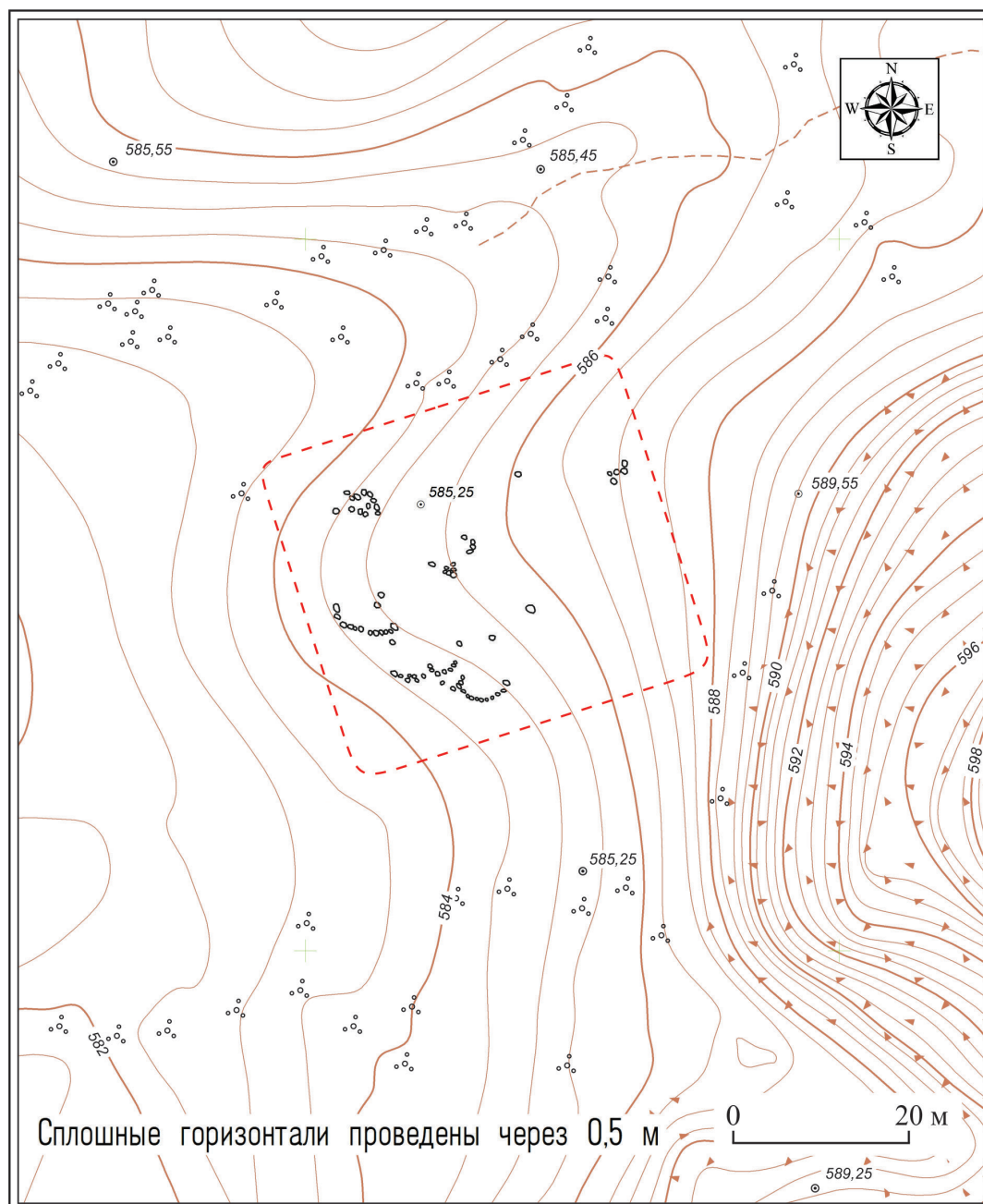


Рис. 1. Поселение Бакагас. Топографический план

Fig. 1. Bakatas settlement, topographic plan

ман, 2009]. Склоновая топография, внешние данные каменных сооружений также не противоречат аналогичным особенностям этих поселений.

Могильник сакского времени Айбас-Дарасы-2 находится в 7,5 км к северу от поселения. Он расположен на равнине, между рекой Айбас и горой Едиге. Могильник состоит из трех каменно-земляных курганов, вытянутых по линии с юго-запада на северо-восток (рис. 2, А, В, Г). Диаметры насыпей варьируют в пределах 23–32 м, их высота 1,3–2 м. Вокруг насыпей, особенно на кургане 2, довольно хорошо фиксируются участки сильно оплывших рвов. В северной части территории могильника находится каменная выкладка прямоугольной формы размерами 1,5×1,5 м, более четко сохранились три стороны конструкции. Такие данные могильника, как планиграфия, параметры

насыпей, остатки рвов, «жертвенник», соответствуют аналогичным особенностям памятников сакской эпохи, в том числе и изученным на территории Центрального Казахстана.

На поселении Бакагас и могильнике Айбас-Дарасы-2 авторы планируют в ближайшее время начать археологические раскопки. Предполагается, что параллельно с этим будут вестись дальнейшие поиски и фиксация памятников раннего железного века на территории Улытауского района.

Курганы с «усами» Улытау (рис. 2, А; 3–6; табл. 1) расположены в 21 пункте, в одном из них, Жетикыз-5, находятся два сооружения (рис. 4, 3). В некоторых случаях имеются по две пары гряд, что, вероятно, говорит о двукратности проведенного ритуала (Алашахан, рис. 2, 4). Такие памятники были обозначены как один курган с «усами».



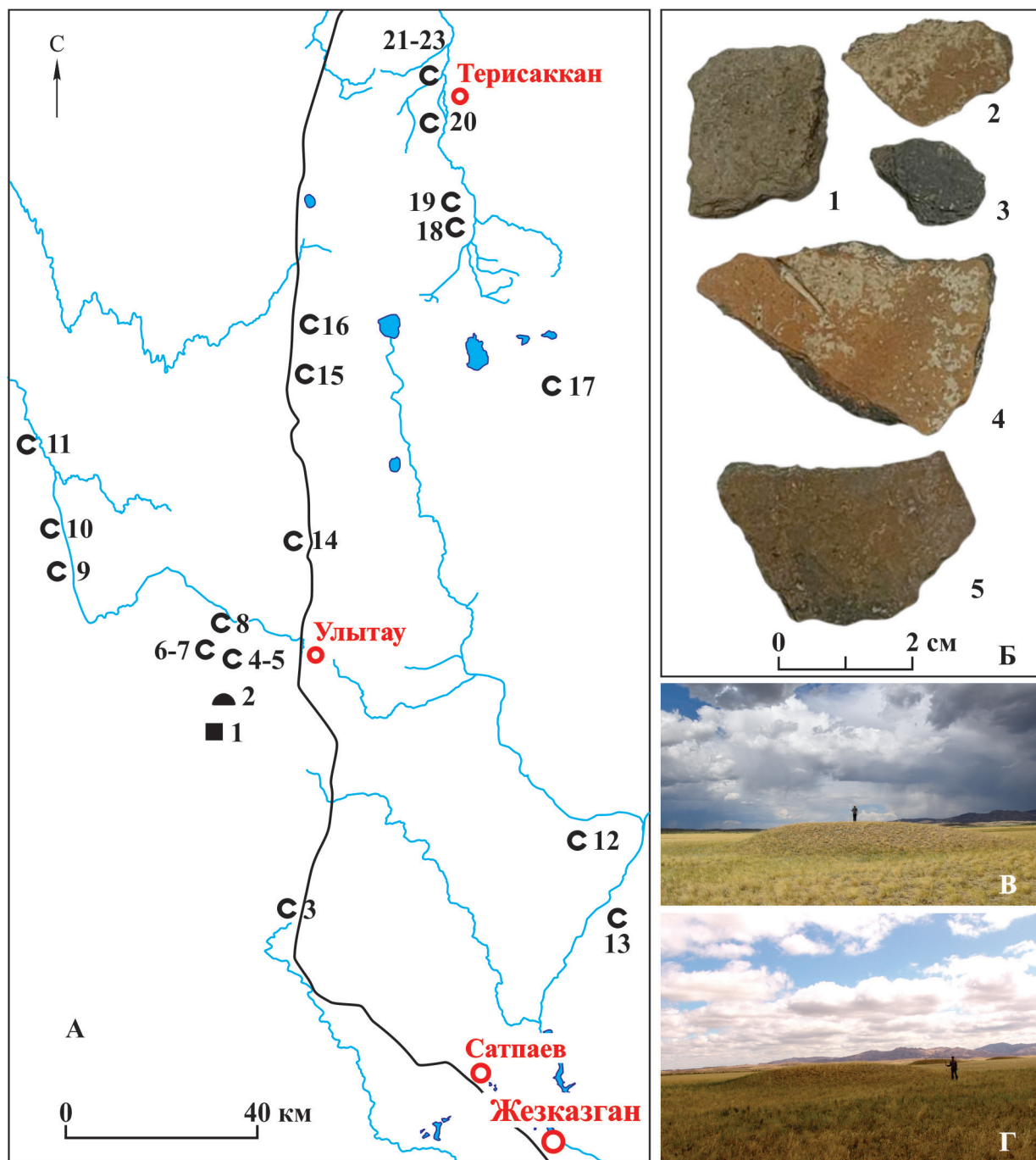


Рис. 2. Памятники Улытау.

А – карта новых памятников (1 – поселение Бакатас; 2 – могильник Айбас-Дарасы-2; 3–23 – пункты расположения курганов с «усами»); Б – керамика поселения Бакатас; В – курган 2 могильника Айбас-Дарасы-2; Г – общий вид могильника

Fig. 2. Archaeological sites of Ulytau district.

А – map of newly discovered archaeological sites (1 – Bakatas settlement; 2 – Aibas-Darasy-2 necropolis; 3–23 – barrows with “whiskers”); Б – pottery fragments from Bakatas settlement; В – barrow 2 of the Aibas-Darasy-2 necropolis; Г – general view of the necropolis

Диаметры насыпей, находящихся непосредственно в системе кульгово-ритуальных сооружений, колеблются в пределах от 5–6 до 10–30 м, высота 0,3–2 м. Длина каменных гряд от 40–50 до 170 м. Традиционно каменные гряды ориентированы на восток, юго-восток и северо-восток. В одном пункте, на Уманай-1, «усы» направлены на юг (рис. 3, 2). На кургане Борлы (рис. 4, б) фиксируется лишь одна гряда, первоначально это ситуация или же такова сохранность памятника, – судить трудно. Вообще, конструкции улытауских соору-

жений сохранились неплохо, хотя выборка камней из насыпей и гряд имеют место, как и во многих других регионах.

Курганы с «усами» Улытау в основном расположены обособленно, в виде одиночного памятника (табл. 1), связь с могильниками имеется в меньшей степени. Да и при этом, «могильники» – это небольшие группы (рис. 3–6), выделенные довольно условно. Небольшие курганообразные насыпи на самом деле могут являться компонентами этого же кургана с «усами». В целом, более характерные

Таблица 1  
Данные новых курганов с «усами» УлытауTable 1  
Information about the new barrows with “whiskers” from Ulytau

№	название, привязка к нас. пункту	номер на карте (рис. 2, А)	расположение	тип
1	Талдысай. В 1 км к ЮВ от с. Талдысай	3	одиначн.	1
2	Уманай-1. В 5 км к ЮВ от зим. Тогызбай	4	мог.	1
3	Уманай-2. В 6 км к ЮВ от зим. Тогызбай	5	мог.	2
4	Тогызбай-1. В 0,7 км к С от зим. Тогызбай	6	одиначн.	2
5	Тогызбай-2. В 1,5 км к СЗ от зим. Тогызбай	7	одиначн.	2
6	Торткара. В 9 км к ЮВ от зим. Каратал	8	одиначн.	1
7	Жетикыз-2. В 22 км к СЗ от с. Сарлык	9	одиначн.	2
8	Жетикыз-4. В 30 км к СЗ от с. Сарлык	10	одиначн.	1
9	Жетикыз-5., к. 1. В 45 км к СЗ от с. Сарлык	11	одиначн.	1
10	Жетикыз-5., к. 2. Там же	11	-/-	1
11	Алашахан. В 3 км на ЮВ от с. Сарыкенгир	12	одиначн.	2
12	Уткельбай. В 1,5 км к С от зим. Уткельбай	13	одиначн.	2
13	Борлы. В 0,3 км от зим. Борлы	14	мог.	1
14	Жаксы Арганаты. В 4,5 км на ЮЗ от зим. Шондык	15	одиначн.	1
15	Дондыгул. В 2,5 км на СЗ от зим. Дондыгул	16	одиначн.	1?
16	Жанабай. В 3,5 км на СЗ от зим. Жанабай	17	мог.	1
17	Жантели-1. В 0,57 км на ЮЗ от зим. Жантели	18	мог.	1
18	Жантели-2. В 3 км на С от зим. Жантели	19	мог.	1
19	Терисаккан-4. В 10 км на ЮЗ от с. Терисаккан	20	мог.	3
20	Терисаккан-1. В 5 км на СЗ от с. Терисаккан	21	одиначн.	1
21	Терисаккан-2. В 7,2 км на СЗ от с. Терисаккан	22	мог.	2
22	Терисаккан-3. В 7 км на СЗ от с. Терисаккан	23	одиначн.	1

для восточных районов Центрального Казахстана относительно крупные и явные могильники здесь, в планиграфии курганов с «усами» Улытау, особо не наблюдаются.

В пределах Казахского мелкосопочника и в прилегающих регионах имеются сотни курганов с «усами». В настоящее время группой под руководством А.З. Бейсенова продолжается работа по сбору и систематизации данных по ним. Отдельные результаты отражены в ряде публикаций. Так, в районе хребта Чингистау, который представляет собой крайнюю восточную оконечность Казахского мелкосопочника, получены данные по 36 курганам с «усами». Это явилось результатом лишь двух кратковременных разведок, в ходе которых и были обследованы эти памятники [Бейсенов, Умиткалиев, Дуйсенбай, 2017]. К западу от Улытау, в том числе по Тургаю, районам Приишимья и Притоболья, были собраны данные по 139 объектам [Бейсенов и др., 2017]. Если в материалы по Чингистау вошли объекты, исключительно все осмотренные группой А.З. Бейсенова, то по части Тургайского плато иная ситуация. Здесь значительное число памятников приводится по данным из публикаций и архивов.

По количеству и частоте встречаемости курганов с «усами» особая роль принадлежит территории восточных районов Центрального Казахстана (географически понятие «Центральный Казахстан» уже понятия «Казахский мелкосопочник»). Указанная территория находится между Улытау на западе и Чингистау на востоке. Здесь сосредото-

но наибольшее количество этих сооружений. Поэтому, исходя из количества памятников, планируется в будущем данные *осмотренных и проверенных объектов*, находящихся на этой территории, вводить в научный оборот по районам (группам).

Еще одной особенностью курганов с «усами» Улытау является преобладание сооружений 1-го типа. Только в отношении одного памятника, зафиксированного как курган с «усами» Дондыгул, нужно сделать оговорку. Здесь находится большой ограбленный в древности курган (рис. 5, 1) диаметром около 30 м и высотой 1,8 м. Помимо большой воронки в центре кургана, со всех его сторон фиксируются разбросанные камни, выброшенные грабителями, и их скопления, в том числе и на восточной периферии насыпи. Возможно, вплотную к восточному краю насыпи примыкает малый курган-«спутник», скрытый грабительским выкидом и сильно заросший кустарником. Поэтому, особенности этого памятника, а именно отнесение его к типам 1 или 2, будут уточняться в будущем.

Преобладание сооружений 1-го типа было замечено при работе по курганам с «усами» Тургай, Приишимья и Притоболья [Бейсенов и др., 2017]. Тогда как на востоке Центрального Казахстана, например, в Каркаралы и сопредельных ему районах, немало встречается и тип 2. Среди курганов Улытау лишь один памятник относится к типу 3, – это Терисаккан-4 (рис. 5, 5). В целом, этот тип курганов с «усами» везде довольно редок. Курганы Улытау, как и аналогичные сооружения Чингистау и Тургайского плато, приводятся по типологии

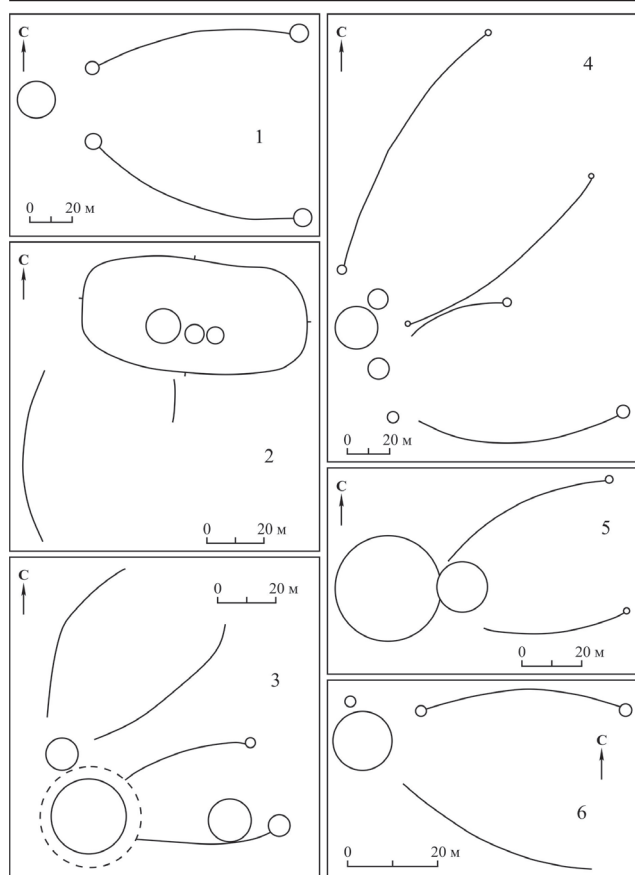


Рис. 3. Планы курганов с «усами». 1 – Талдысай; 2 – Уманай-1; 3 – Уманай-2; 4 – Тогызбай-1; 5 – Тогызбай-2; 6 – Тортькара

Fig. 3. Plans of barrows with “whiskers”. 1 – Taldysai; 2 – Umanai-1; 3 – Umanai-2; 4 – Togyzbay-1; 5 – Togyzbay-2; 6 – Tortkara

А.З. Бейсенова. Ситуации по всем трем типам рассмотрены в предыдущих публикациях, где также указывались работы других исследователей, предлагавших свои классификации (см.: [Бейсенов, 2017; 2021. С. 35]), поэтому, вряд ли есть необходимость в каждом из сообщений неизменно повторять эти данные.

По раннему железному веку Улытау отсутствует источниковедческая база: мы не можем что-либо сказать об архитектуре и конструктивных особенностях курганов, о предметных комплексах и погребальном обряде в целом. Единичные находки предметов, краткие упоминания по поводу отдельных памятников или же какой-либо «группы» их [Кадырбаев, 1959. С. 190–191] не способствуют формированию археологической информации об эпохе. Регион в этом отношении нельзя сравнить с восточными районами Центрального Казахстана, где известны многочисленные раскопанные курганы, давшие богатый сопроводительный инвентарь, поселения, материалы которых введены в научный оборот, включая и современные мультидисциплинарные исследования [Ananyevskaya et al., 2017; Damgaard et al., 2018; Jarve et al., 2019; Park et al., 2020; Kocher et al., 2021; Beisenov, 2021; Beisenov et al., 2020; Hermes et al., 2020; Gnechchi-Ruscione et al., 2021; Valtuena et al., 2022].

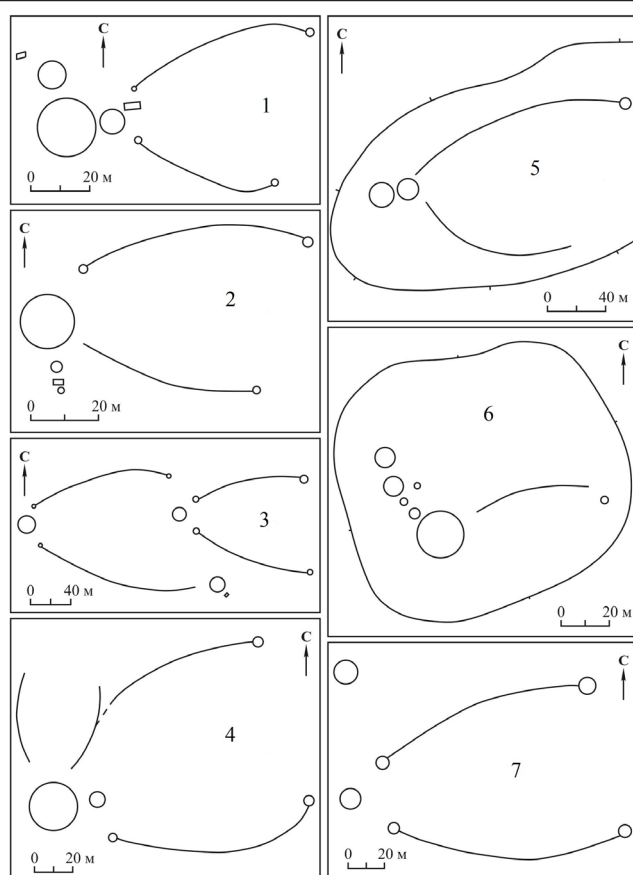


Рис. 4. Планы курганов с «усами». 1 – Жетикыз-2; 2 – Жетикыз-4; 3 – Жетикыз-5; 4 – Алашахан; 5 – Утельбай; 6 – Борлы; 7 – Жаксы Арганаты

Fig. 4. Plans of barrows with “whiskers”. 1 – Zhetikyz-2; 2 – Zhetikyz-4; 3 – Zhetikyz-5; 4 – Alashakhan; 5 – Utel’bay; 6 – Borly; 7 – Zhaksy Arganaty

Изучение памятников раннего железного века Улытау заслуживает специального подхода и, в определенном смысле, особой программы. В процесс создания источниковедческой базы, где важную роль играет, конечно же, получение современных данных, в том числе из раскопок, некий колорит вносит необходимость проведения новой работы со «старым материалом».

Многие памятники, открытые, исследованные или же только осмотренные в годы ранних работ ЦКАЭ, давно нуждаются в современной локализации и новом обследовании. Это касается и курганов с «усами». Кстати, именно с Улытау начинается собственно история археологического открытия и изучения этих ритуальных сооружений со стороны казахских исследователей. Если судить по документированным памятникам, курган с «усами» Орезайыр (Оре-Заир) на Улытау должен считаться если не первым, то одним из самых первых раскопанных ЦКАЭ сооружений, относящихся к этой категории (после кургана, раскопанного в долине р. Шерубайнура экспедицией ГАИМК в 1933 г.). Судя по описанию [Маргулан, 1948а] и плану [Кадырбаев, 1958. С. 96. Табл. 1, 1], курган относится к типу 3. А.Х. Маргулан в ряде работ тех лет к подобным сооружениям применял названия: «курганы типа солнце», «солнечные курганы», «курганы с лучами» [Маргулан, 1948а. С. 122; 1949. С. 9–11].

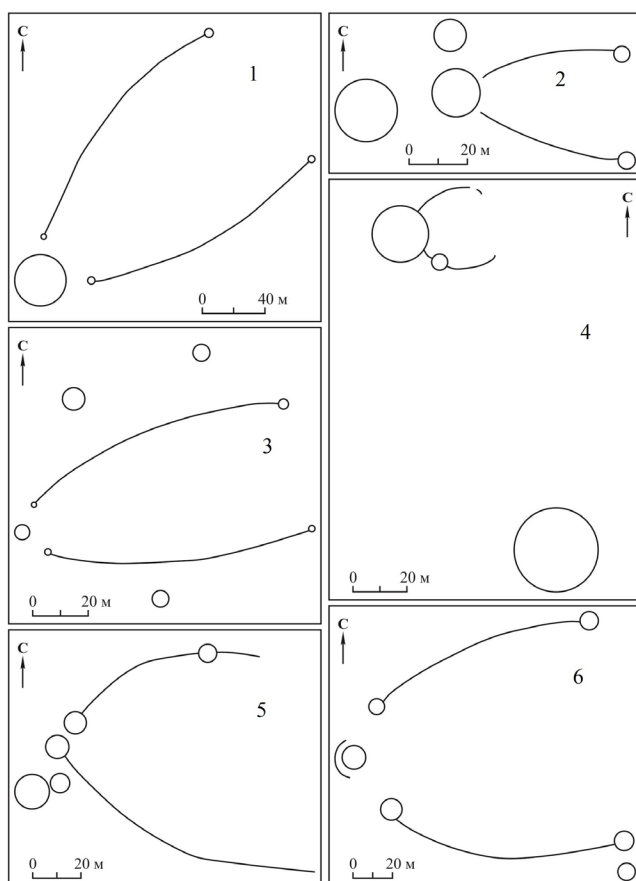


Рис. 5. Планы курганов с «усами». 1 – Дондыгул; 2 – Жанабай; 3 – Жантели-1; 4 – Жантели-2; 5 – Терисаккан-4; 6 – Терисаккан-1

Fig. 5. Plans of barrows with “whiskers”. 1 – Dondygul; 2 – Zhanabay; 3 – Zhanteli-1; 4 – Zhanteli-2; 5 – Terisakkan-4; 6 – Terisakkan-1

Он предположил, что такие курганы являются «ритуальным сооружением, устроенным на месте трапезы или поминок» [Маргулан, 1948а. С. 122]. В трактовке этих памятников исследователь приводит интересную параллель из казахской этнографии, описывая погребальный обычай «очищения огнем». После выноса тела умершего место, где оно содержалось и проводилась ритуальная подготовка его к погребению, казахи в старину очищали огнем и засыпали землей. Полагалось так делать в виду того, что этого места не должны касаться ноги людей и животных [Маргулан, 1948б. С. 55]. На примере кургана с «усами» Жанайдар, исследованного на Улытау, А.М. Оразбаев предложил первую реконструкцию этих сооружений [Оразбаев, 1969]. При этом, исследовательская трактовка таких ритуальных сооружений и высказанные мнения не теряют своего значения и в наши дни.

Новая работа со «старым материалом» из Улытау, проводимая исследователями в настоящее время, особо результативна в отношении каменных изваяний раннего железного века и, что не менее важно, также и в отношении курганов, связанных с ними.

Количество каменных изваяний сакского времени, относящихся к ареалу тасмолинской культуры, в настоящее время приближается к 30

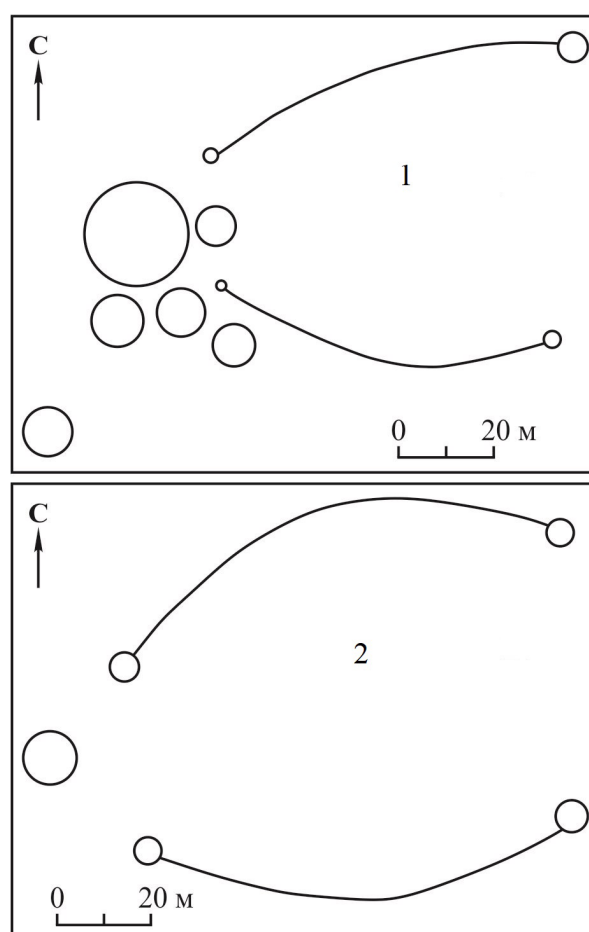


Рис. 6. Планы курганов с «усами». 1 – Терисаккан-2; 2 – Терисаккан-3

Fig. 6. Plans of barrows with “whiskers” 1 – Terisakkan-2; 2 – Terisakkan-3

[Бейсенов, 2021]. Из них 10 камней происходят с территории Улытауского района [Касенова, 2019. С. 93–95]. В 1940–1950 гг. тема каменных изваяний не была широко разработана, об изваяниях сакского времени для Центрального Казахстана и речи не было. В таких условиях все изваяния оказались отнесенными к эпохе «древних тюрков и кыпчаков», тогда как в настоящее время среди них исследователями выделяется и ранний пласт. На Улытау это изваяния Жангабыл, Айбас, Егинды и др. [Ермоленко, Курманкулов, 2012; 2015; Ермоленко, Курманкулов, Касенова, 2016], выделенные по морфологии, иконографии, наличию предметов вооружения и иным признакам. Обращение к материалам раскопанного в те годы кургана, связанного с изваянием Жангабыл, позволило передатировать его сакским временем. В том числе небольшой плоскодонный сосуд [Ермоленко, Курманкулов, Касенова, 2016. Рис. 4] с открытым сливом был сравнен с посудой скифского периода из памятников Волго-Донского региона и Западной Сибири. Добавим, что аналогичные сосуды с открытым треугольным сливом бытовали и в среде тасмолинского населения Центрального Казахстана (см.: [Бейсенов, Ломан, 2009. С. 220. Рис. 135, 7]). Проведенные 10 лет тому назад под руководством Ж. Курманкулова раскопки курга-



на 6 могильника Айбас-Дарасы-3 позволили уже радиоуглеродным методом датировать этот памятник, также связанный с каменным изваянием. Отметим, что полученная дата, укладывающаяся в рамки VIII–V вв. до н.э., повторяет многочисленные результаты <sup>14</sup>C анализов из тасмолинских памятников.

Наряду с перспективностью изучения памятников раннего железного века Улытау, коснемся также и вопросов, связанных с современными задачами их охраны и использования. Территория одного только Улытауского административного района раскинулась на более чем 121 тыс. км<sup>2</sup>, что больше некоторых областей Казахстана. Здесь функционирует заповедник-музей «Улы-

тау», занимающий площадь 147246 га. В заповедник включены 25 крупных комплексов историко-культурного наследия [Заповедник..., 2016]. В сознании народа Улытау является священной землей [Усманова, 2016] с такими многочисленными и яркими памятниками, как мавзолеи Жошыхана (Джучи хана), Алашахана, городища Баскамыр, Хан Ордасы и др. Регион интенсивно посещается туристами, любителями истории, здесь проводятся многочисленные культурно-познавательные мероприятия, встречи. Поэтому, особо возрастает важность включения объектов археологии в сферу деятельности заповедника-музея «Улытау», местного органа охраны памятников.

## СПИСОК ЛИТЕРАТУРЫ

*Бейсенов А.З.* Организация и ранний этап исследований Центрально-Казахстанской археологической экспедиции // История и культура народов Юго-Западной Сибири и сопредельных регионов (Монголия, Казахстан, Китай) / Отв. ред. Ф.И. Куликов. Горно-Алтайск: ГАГУ, 2015. С. 40–47.

*Бейсенов А.З.* Курганы с «усами» Центрального Казахстана // Археологическое наследие Центрального Казахстана: изучение и сохранение. Сб. статей, посвящ. 70-летию Центрально-Казахстанской археологической экспедиции. Т. 2 / Отв. ред. А.З. Бейсенов. Алматы: НИЦИА Бегазы-Тасмола, 2017. С. 31–37.

*Бейсенов А.З.* Тасмолинское каменное изваяние в урочище Аумаган, Центральный Казахстан // Уфимский археологический вестник. 2021. Том 21. № 1. С. 21–37. DOI: <https://doi.org/10.31833/uav/2021.21.1.002>

*Бейсенов А.З., Логвин А.В., Базарбаева Г.А., Грудочко И.В., Сеитов А.М.* Курганы с каменными грядами Западной Сарыарки // Археологическое наследие Центрального Казахстана: изучение и сохранение. Сб. статей, посвящ. 70-летию Центрально-Казахстанской археологической экспедиции. Т. 2 / Отв. ред. А.З. Бейсенов. Алматы: НИЦИА Бегазы-Тасмола, 2017. С. 38–49.

*Бейсенов А.З., Ломан В.Г.* Древние поселения Центрального Казахстана. Алматы: Инжу-Маржан, 2009. 264 с.

*Бейсенов А.З., Умиткалиев У., Дуйсенбай Д.Б.* Памятники хребта Чингистау. Курганы с «усами» // Археологическое наследие Центрального Казахстана: изучение и сохранение. Сб. статей, посвящ. 70-летию Центрально-Казахстанской археологической экспедиции. Т. 2 / Отв. ред. А.З. Бейсенов. Алматы: НИЦИА Бегазы-Тасмола, 2017. С. 50–60.

*Ермоленко Л.Н., Курманкулов Ж.К.* Новое изваяние раннего железного века из Сарыарки // Археология, этнография и антропология Евразии. 2012. № 4 (52). С. 86–94.

*Ермоленко Л.Н., Курманкулов Ж.К.* Погребе-

ние раннего железного века с изваянием в долине р. Айбас // Вестник КемГУ. 2015. № 2 (62). Т. 6. С. 29–34.

*Ермоленко Л.Н., Курманкулов Ж.К., Касенова А.Д.* Изваяние долины р. Жангабул: перипетии атрибуции // Археология Южной Сибири. К 40-летию кафедры археологии Кемеровского государственного университета. Вып. 27 / Отв. ред. О.С. Советова. Кемерово: КемГУ, 2016. С. 46–54.

*Заповедник-музей Улытау.* Караганда: Tengri Itd, 2016. 130 с.

*Кадырбаев М.К.* О некоторых памятниках ранних кочевников Центрального Казахстана // Известия АН КазССР. Серия истории, археологии и этнографии. 1958. Вып. 1 (6). С. 95–104.

*Кадырбаев М.К.* Памятники ранних кочевников Центрального Казахстана // Труды ИИАЭ АН КазССР. 1959. Том 7. С. 162–203.

*Касенова А.Д.* История изучения древних и средневековых каменных изваяний Сарыарки. Дисс. ... канд. ист. наук. Кемерово, 2019. 187 с.

*Маргулан А.Х.* Археологические разведки в Центральном Казахстане (1946 г.) // Известия АН КазССР. Серия историческая. 1948а. № 49. Вып. 4. С. 119–145.

*Маргулан А.Х.* К изучению памятников района р. Сары-Су и Улытау // Вестник АН КазССР. 1948б. № 2 (35). С. 53–60.

*Маргулан А.Х.* Отчет о работах Центрально-Казахстанской археологической экспедиции 1947 года // Известия АН КазССР. Серия археологическая. 1949. Вып. 2. С. 3–31.

*Маргулан А.Х.* Третий сезон археологической работы в Центральном Казахстане. Отчет экспедиции 1948 года // Известия АН КазССР. Серия археологическая. 1951. № 108. Вып. 3. С. 3–52.

*Оразбаев А.М.* Курган «с усамы» в могильнике Джанайдар как архитектурный памятник // Культура древних скотоводов и земледельцев Казахстана / Отв. ред. К.А. Акишев. Алма-Ата: Наука, 1969. С. 175–192.



Самнаев К.И. Некоторые археологические данные в пределах Джезказганского района. 1941а. 61 л. // Архив ИА КН МОН РК. Ф. 1. Д. 59.

Самнаев К.И. Доисторические памятники в Джезказганском районе // Народное хозяйство Казахстана / Отв. ред. В.И. Певцова. Алма-Ата: Просвещение, 1941б. С. 69–72.

Усманова Э.Р. Сакральные места Сарыарки: прошлое и современность Улытау // Археология сакральных мест России. Сб. тезисов докладов науч. конф. с междунар. участием (Соловки, 7–12 сентября, 2016г.). Соловки: Соловецкий государственный историко-архитектурный и природный музей-заповедник, 2016. С. 83–87.

Ananyevskaya E., Aytqaly A.K., Beisenov A.Z. et al. Early indicators to C4 plant consumption in central Kazakhstan during the Final Bronze Age and Early Iron Age based on stable isotope analysis of human and animal bone collagen // *Archaeological Research in Asia*, 2018, no. 5, pp. 157–173. DOI: <https://doi.org/10.1016/j.ara.2017.12.002>

Valtuna A.A., Neumann G.U., Spyrou M.F. et al. Stone Age *Yersinia pestis* genomes shed light on the early evolution, diversity, and ecology of plague // *PNAS*. 2022. vol. 119, no. 17, pp. 1–11. DOI: <https://doi.org/10.1073/pnas.2116722119>

Kocher A., Papac L., Barquera R. et al. Ten millennia of hepatitis B virus evolution // *Science*. 2021. 374, 8, October, 182–188. DOI: <https://doi.org/10.1126/science.abi5658>

Beisenov A.Z. New Data in the research of Settlements of Saka time in Central Kazakhstan // Теория и практика археологических исследований. 2021. Том 33, №3. С. 181–202. DOI: [https://doi.org/10.14258/tpai\(2021\)33\(3\).-11](https://doi.org/10.14258/tpai(2021)33(3).-11)

Beisenov A.Z., Svyatko S.V., Duysenbay D.B., Akhiyarov I.K., Reimer P.J. New isotopic data on the diet of the Saka period population from Central Kazakhstan // *Поволжская археология*. 2020. №3 (33). С. 208–218. DOI: <https://doi.org/10.24852/ra2020.3.33.208.218>

Damgaard D.B., Marchi N., Rasmussen S. et al. 137 ancient human genomes from across the Eurasian steppes. *Nature*. 2018. Vol. 557, iss. 7705, 17 May, 2018, pp. 369–374. DOI: <https://doi.org/10.1038/s41586-018-0488-1>

Gnecchi-Ruscione G.A., Khussainova E., Kahbatkyzy N. et al. Ancient genomic time transect from the Central Asian Steppe unravels the history of the Scythians // *Science Advances*. 2021. 20217: eabe4414. 26 March. Pp. 1–14. DOI: <https://doi.org/10.1126/sciadv.abe4414>

Park J.S., Beisenov A., Voyakin D. The technological and social implication of the discriminated use of tin and arsenic noted in EIA copper-based objects of Central Kazakhstan // *Archaeological and Anthropological Sciences*. 2020. 12. pp. 1–13. DOI: <https://doi.org/10.1007/s12520-020-01036-y>

Jarve M., Saag L., Scheib C. et al. Shifts in the Genetic Landscape of the Western Eurasian Steppe Associated with the Beginning and End of the Scythian Dominance. *Current Biology*. 2019. 29, 1–12. DOI: <https://doi.org/10.1016/j.cub.2019.06.019>

Hermes T.R., Frachetti M.D., Voyakin D. et al. High mitochondrial diversity of domesticated goats persisted among Bronze and Iron Age pastoralists in the Inner Asian Mountain Corridor // *PLoS ONE*. 2020. May 21. Pp. 1–20. DOI: <https://doi.org/10.1371/journal.pone.0233333>

## REFERENCES

Beisenov, A.Z. 2015, “Organization and the early stage of research of the Central Kazakhstan archaeological expedition”, *Istoriya i kul'tura narodov Yugo-Zapadnoy Sibiri i sopredel'nykh regionov (Mongoliya, Kazakhstan, Kitay)* (“History and culture of the peoples of South-Western Siberia and adjacent regions (Mongolia, Kazakhstan, China)”). GAGU, Gorno-Altaysk, pp. 40–47. (In Russ.)

Beisenov, A.Z. 2017, “Barrows with “whiskers” in Central Kazakhstan”, *Arkheologicheskoye naslediyе Tsentralnogo Kazakhstana: izucheniye i sokhraneniye. Sbornik statey, posvyashchennyh 70-letiyu Tsentralno-Kazakhstanskoy arkheologicheskoy ekspeditsii* (“Archaeological heritage of Central Kazakhstan: its study and preservation. A collection of papers dedicated to the 70th anniversary of the Central Kazakhstan archaeological expedition”). NICIA Begazy-Tasmola, Almaty, pp. 31–37. (In Russ.)

Beisenov, A.Z. 2021, “The stone sculpture of the Tasmola culture from Aumagam valley in Central Kazakhstan”, *Ufa Archaeological Herald*, no. 1, vol. 21, pp. 21–37. DOI: <https://doi.org/10.31833/uav/2021.21.1.002> (In Russ.)

Beisenov, A.Z., Logvin, A.V. & Bazarbayeva, G.A., Grudochko, I.V., Seitov, A.M., 2017. “Barrows with stone ridges of Western Saryarka”, *Arkheologicheskoye naslediyе Tsentralnogo Kazakhstana: izucheniye i sokhraneniye. Sbornik statey, posvyashchennyh 70-letiyu Tsentralno-Kazakhstanskoy arkheologicheskoy ekspeditsii* (“Archaeological heritage of Central Kazakhstan: its study and preservation. A collection of papers dedicated to the 70th anniversary of the Central Kazakhstan archaeological expedition”). NICIA Begazy-Tasmola, Almaty, pp. 38–49 (In Russ.)

Beisenov, A.Z., Loman, V.G. 2009, “Ancient settlements of Central Kazakhstan”. Inzhu-Marzhan, Almaty, 264 p. (In Russ.)

Beisenov, A.Z., Umitkaliev, U., Duysenbay, D.B. 2017, “Archaeological sites near Chingistau Range. “Barrows with “whiskers”, *Arkheologicheskoye naslediyе Tsentralnogo Kazakhstana: izucheniye i sokhraneniye. Sbornik statey, posvyashchennyh 70-letiyu Tsentralno-Kazakhstanskoy arkheologicheskoy ekspeditsii* (“Archaeological heritage of Central Kazakhstan: its study and preservation. A collection of papers dedicated to the 70th anniversary of the Cen-

- tral Kazakhstan archaeological expedition”). NICIA Begazy-Tasmola, Almaty, pp. 50–60. (In Russ.)
- Ermolenko, L.N., Kurmankulov, Z.K., 2012. “New Early Iron Age anthropomorphic figure from Saryarka region”, *Archaeology, Ethnography and Anthropology of Eurasia*, no. 4 (52), pp. 86–94. (In Russ.)
- Ermolenko, L.N., Kurmankulov, Z.K., 2015, “Early Iron Age burial with anthropomorphic sculpture from the Aibas River valley”, *Kemerovo State University Bulletin*, no. 2 (62), vol. 6, pp. 29–34. (In Russ.)
- Ermolenko, L.N., Kurmankulov, Zh.K., Kasenova, A.D. 2016. “Anthropomorphic sculpture from the site near Zhangabul River valley: problems of attribution”, *Arheologiya Yuzhnoj Sibiri. K 40-letiyu kafedry arheologii Kemerovskogo gosudarstvennogo universiteta* (“Archeology of Southern Siberia. To the 40th anniversary of the Department of Archeology of the Kemerovo State University”), *KemGU, Kemerovo*, iss.27, pp. 46–54 (In Russ.)
- Ulytau Reserve-Museum*. Tengri Itd, Karaganda, 2016. 130 p. (in Kazakh, Russian, English)
- Kadyrbaev, M.K. 1958, “About some sites of the early nomads in Central Kazakhstan”, *Izvestiya AN KazSSR. Seriya istorii, arheologii i etnografii*, iss. 1 (6), pp. 95–104 (In Russ.)
- Kadyrbaev, M.K. 1959, “Archaeological sites of the early nomads in Central Kazakhstan”, *Trudy Instituta istorii, arheologii i etnografii Akademii Nauk Kazakhskoy SSR*, vol. 7, pp. 162–203. (In Russ.)
- Kasenova, A.D. 2019, “*The history of the study of ancient and medieval stone sculptures of Saryarka*”, Dissertation ... Candidate of Historical Sciences. Kemerovo, 187 p. (In Russ.)
- Margulan, A.H. 1948a, “Archaeological field surveys in Central Kazakhstan (1946)”, *Izvestiya AN KazSSR, seriya istoricheskaya*, no. 49, pp. 119–145. (In Russ.)
- Margulan, A.H. 1948b, “On the study of archaeological sites near the Sary-Su River and Mount Ulytau”, *Vestnik AN Kaz SSR*, no. 2 (35), pp. 53–60. (In Russ.)
- Margulan, A.H. 1949, “Report on the surveys of the Central Kazakhstan archaeological expedition in 1947”, *Izvestiya AN KazSSR, seriya arheologicheskaya*, vol. 2, pp. 3–31. (In Russ.)
- Margulan, A.H. 1951, “The third season of archaeological work in Central Kazakhstan. Report of the expedition carried out in 1948”, *Izvestiya AN KazSSR, seriya arheologicheskaya*, no. 108, vol. 3, pp. 3–52. (In Russ.)
- Orazbaev, A.M. 1969, “Barrow with “whiskers” at Dzhanaidar necropolis as an architectural monument”, *Kul'tura drevnikh skotovodov i zemlendel'tsev Kazakhstana* (Culture of ancient herders and gatherers of Kazakhstan). Nauka, Alma-Ata, pp. 175–192.
- Satpaev, K.I. 1941a, “Some archaeological record from Dzhezkazgan district”, *Arkhiv IA KN MON RK*, Fund 1. Record 59, 61 p. (In Russ.)
- Satpaev, K.I., 1941b, “Prehistoric sites in the Dzhezkazgan district”, *Narodnoe hozyajstvo Kazakhstana* (“National economy of Kazakhstan”), no. 1, pp. 69–72. (In Russ.)
- Usmanova, E.R. 2016, “Sacred places of Saryarka: the past and present of Ulytau”, *Arheologiya sakral'nykh mest Rossii* (“Archeology of sacred places in Russia”). Solovki, 2016, pp. 83–87.
- Ananyevskaya, E., Aytqaly, A.K., Beisenov, A.Z. et al. 2018, “Early indicators to C4 plant consumption in central Kazakhstan during the Final Bronze Age and Early Iron Age based on stable isotope analysis of human and animal bone collagen”, *Archaeological Research in Asia*, no. 5, pp. 157–173. DOI: <https://doi.org/10.1016/j.ara.2017.12.002>
- Aida Andrades Valtuena, Gunnar U. Neumann, Maria A. Spyrou, et al., 2022, “Stone Age Yersinia pestis genomes shed light on the early evolution, diversity, and ecology of plague”, *PNAS*, vol. 119, no. 17, pp. 1–11. <https://doi.org/10.1073/pnas.2116722119>.
- Arthur Kocher, Luka Papac, Rodrigo Barquera, et al., 2021. “Ten millennia of hepatitis B virus evolution”, *Science*, 374, 8, October, pp. 182–188. DOI: <https://doi.org/10.1126/science.abi5658>
- Beisenov, A.Z. 2021, “New Data in the research of Settlements of Saka time in Central Kazakhstan”, *Theory and practice of archaeological research*, vol. 33, no. 3, pp. 181–202.
- Beisenov, A.Z., Svyatko, S.V., Duysenbay, D.B., Akhiyarov, I.K., Reimer, P.J. 2020, “New isotopic data on the diet of the Saka period population from Central Kazakhstan”, *The Volga River region archaeology*, no. 3 (33), pp. 208–218.
- De Barros Damgaard, P., Marchi, N., Rasmussen, et al. 2018, “137 ancient human genomes from across the Eurasian steppes”. *Nature*, Vol. 557, Iss. 7705, 17 May 2018, pp. 369–374. DOI: <https://doi.org/10.1038/s41586-018-0488-1>
- Guido Alberto Gneccchi-Ruscone, Elmira Khussainova, Nurzhibek Kahbatkyzy, et al. 2021, “Ancient genomic time transect from the Central Asian Steppe unravels the history of the Scythians”, *Science Advances*, 7: eabe4414. 26 March. 2021, pp. 1–14. DOI: <https://doi.org/10.1126/sciadv.abe4414>
- Jang-Sik Park, Arman Beisenov, Dmitriy Voyakin, 2020. “The technological and social implication of the discriminated use of tin and arsenic noted in EIA copper-based objects of Central Kazakhstan”, *Archaeological and Anthropological Sciences*, 12, pp. 1–13. DOI: <https://doi.org/10.1007/s12520-020-01036-y>
- Mari Jarve, Lehti Saag, Christiana Lyn Scheib, et al. 2019, “Shifts in the Genetic Landscape of the Western Eurasian Steppe Associated with the Beginning and End of the Scythian Dominance”. *Current Biology*, 29, pp. 1–12. DOI: <https://doi.org/10.1016/j.cub.2019.06.019>
- Taylor R. Hermes, Michael D. Frachetti, Dmitriy Voyakin, et al. 2020, “High mitochondrial diversity of domesticated goats persisted among Bronze and Iron Age pastoralists in the Inner Asian Mountain Corridor”, *PLoS ONE*, May 21, pp. 1–20. DOI: <https://doi.org/10.1371/journal.pone.0233333>

**Сведения об авторах**

**Арман Зияденович Бейсенов**, кандидат исторических наук, директор, Научно-исследовательский центр истории и археологии «Бегазы-Тасмола», Республика Казахстан, г. Алматы, E-mail: azbeisenov@mail.ru, ORCID: 0000-0003-2524-264X

**Жанболат Райымкулович Утубаев**, кандидат исторических наук, заведующий отделом, Институт археологии им. А.Х. Маргулана, Республика Казахстан, г. Алматы, E-mail: utubaev@mail.ru, ORCID: 0000-0002-6484-2923

**Information About the Authors**

**Arman Z. Beisenov**, Ph.D., head of the Research Centre for History and Archeology “Begazy-Tasmola”, Republic of Kazakhstan, Almaty, E-mail: azbeisenov@mail.ru, ORCID: 0000-0003-2524-264X

**Zhanbolat R. Utubaev**, Ph.D., head of department, Institute of Archaeology named after A.Kh. Margulan, Republic of Kazakhstan, Almaty, E-mail: utubaev@mail.ru, ORCID: 0000-0002-6484-2923