



**«ОРТАЛЫҚ АЗИЯНЫҢ ЕЖЕЛГІ ЖӘНЕ
ДӘСТҮРЛІ ҚОҒАМДАРЫНЫҢ ТАРИХИ-МӘДЕНИ МҰРАСЫ:
ЗЕРТТЕУ, ТҮСІНДІРУ ЖӘНЕ САҚТАУ МӘСЕЛЕЛЕРІ»**
атты «XII Оразбаев оқулары» халықаралық ғылыми-әдістемелік конференция
МАТЕРИАЛДАРЫ

17–18 сәуір, 2020 жыл



PROCEEDINGS
of International Scientific and Methodical Conference
«XII Orazbayev Readings» on the theme
**«THE HISTORICAL AND CULTURAL HERITAGE OF ANCIENT AND
TRADITIONAL SOCIETIES OF CENTRAL ASIA:
PROBLEMS OF STUDY, INTERPRETATION AND PRESERVATION»**

17–18 April, 2020

ҚАЗАҚСТАН РЕСПУБЛИКАСЫ БІЛІМ ЖӘНЕ ҒЫЛЫМ МИНИСТРЛІГІ
МИНИСТЕРСТВО ОБРАЗОВАНИЯ И НАУКИ РЕСПУБЛИКИ КАЗАХСТАН

ҚАЗАҚСТАН РЕСПУБЛИКАСЫНЫҢ МӘДЕНИЕТ ЖӘНЕ СПОРТ МИНИСТРЛІГІ
МИНИСТЕРСТВО КУЛЬТУРЫ И СПОРТА РЕСПУБЛИКИ КАЗАХСТАН

ӘЛ-ФАРАБИ АТЫНДАҒЫ ҚАЗАҚ ҰЛТТЫҚ УНИВЕРСИТЕТІ
ҚАЗАҚСТАН РЕСПУБЛИКАСЫНЫҢ МЕМЛЕКЕТТІК ОРТАЛЫҚ МУЗЕЙІ
«ТАҢБАЛЫ» ТАРИХИ-МӘДЕНИ ЖӘНЕ ТАБИҒИ МЕМЛЕКЕТТІК ҚОРЫҚ-МУЗЕЙІ
«ЕСІК» МЕМЛЕКЕТТІК ТАРИХИ-МӘДЕНИ ҚОРЫҚ-МУЗЕЙІ



«ОРТАЛЫҚ АЗИЯНЫҢ ЕЖЕЛГІ ЖӘНЕ ДӘСТҮРЛІ ҚОҒАМДАРЫНЫҢ ТАРИХИ-
МӘДЕНИ МҰРАСЫ: ЗЕРТТЕУ, ТҮСІНДІРУ ЖӘНЕ САҚТАУ МӘСЕЛЕЛЕРІ» атты
«XII Оразбаев оқулары» халықаралық ғылыми-әдістемелік конференция
МАТЕРИАЛДАРЫ

17–18 сәуір, 2020 жыл

PROCEEDINGS
of International Scientific and Methodical Conference
«XII Orazbayev Readings» on the theme
«THE HISTORICAL AND CULTURAL HERITAGE OF ANCIENT AND TRADITIONAL
SOCIETIES OF CENTRAL ASIA: PROBLEMS OF STUDY, INTERPRETATION AND
PRESERVATION»

17–18 April, 2020

МАТЕРИАЛЫ
международной научно-методической конференции
«XII Оразбаевские чтения» по теме
«ИСТОРИКО-КУЛЬТУРНОЕ НАСЛЕДИЕ ДРЕВНИХ И ТРАДИЦИОННЫХ ОБЩЕСТВ
ЦЕНТРАЛЬНОЙ АЗИИ: ПРОБЛЕМЫ ИЗУЧЕНИЯ, ИНТЕРПРЕТАЦИИ И СОХРАНЕНИЯ»

17–18 мая, 2020 г.

Алматы
«Қазақ университеті»
2020

Редакция алқасының төрағасы

Ғ.М. Мұтанов – техника ғылымдарының докторы, академик,
әл-Фараби атындағы Қазақ ұлттық университетінің ректоры

Редакциялық алқа:

Т.С. Рамазанов – әл-Фараби атындағы Қазақ ұлттық университетінің ғылыми-инновациялық жұмысы жөніндегі проректоры, ф.-м.ғ.д., профессор, ҚР ҰҒА корр.-мүшесі; **Нұрсан Әлімбай** – Қазақстан Республикасы Мемлекеттік орталық музейінің директоры, профессор; **М.С. Ноғайбаева** – әл-Фараби атындағы ҚазҰУ-дың тарих, археология және этнология факультетінің деканы, т.ғ.к., доцент; **Ә.Т. Төлеубаев** – т.ғ.д., әл-Фараби атындағы ҚазҰУ-дың археология, этнология және музеология кафедрасының профессоры; **Ғ.Қ. Омаров** – әл-Фараби атындағы ҚазҰУ-дың археология, этнология және музеология кафедрасының доценті; **Ғ. Теміртон** – PhD, Қазақстан Республикасы Мемлекеттік орталық музейі директорының орынбасары; **Г.Р. Мұхтарова** – «Есік» мемлекеттік тарихи-мәдени қорық-музейін директоры; **М.О. Амирғалиев** – «Таңбалы» тарихи-мәдени және табиғи мемлекеттік қорық-музейінің директоры.

Жауапты редактор

Р.С. Жуматаев – PhD, әл-Фараби атындағы ҚазҰУ
Археология, этнология және музеология кафедрасының меңгерушісі

Құрастырушы

Б.Б. Бесетаев, А.Е. Ергабылов

«Орталық Азияның ежелгі және дәстүрлі қоғамдарының тарихи-мәдени мұрасы: зерттеу, түсіндіру және сақтау мәселелері» атты «XII Оразбаев оқулары» халықаралық ғылыми-әдістемелік конференция материалдары / Жауапты ред. Р.С. Жуматаев. – Алматы: Қазақ университеті, 2020. – 530 б.

ISBN 978-601-04-4727-1

«XII Оразбаев оқулары» халықаралық ғылыми-әдістемелік конференция материалдарының жинағына Қазақстан және іргелес өңірлердің археологиясы мен этнологиясының, музей ісінің бүгінгі күнгі өзекті мәселелеріне арналған зерттеулер енген. Материалдар жинағы археологтарға, этнологтарға, тарихшыларға және қалың көпшілікке арналған.

В сборник материалов международной научно-методической конференции «XII Оразбаевские чтения» вошли актуальные исследования, посвященные современным проблемам археологии, этнологии музеологии Казахстана и сопредельных регионов. Материалы сборника предназначены археологам, этнологам, историкам и широкой общественности.

© Әл-Фараби атындағы ҚазҰУ, 2020

ISBN 978-601-04-4727-1

Kh. Aitkul

**HEAD OF THE CENTER OF ARCHEOLOGY OF THE CENTRAL STATE MUSEUM
OF THE REPUBLIC OF KAZAKHSTAN**

This article discusses the role of the Otyrar site of ancient settlement in the study of medieval history of Kazakhstan. Also, in the article, the author provides a scientific description of unique artifacts from the collection of the Central State Museum of the Republic of Kazakhstan collected and found as a result of regular archaeological excavations of the South Kazakhstan complex archaeological expedition.

Е.Ш. Ақымбек, М.С. Шагирбаев

Ә.Х. Марғұлан атындағы Археология институты

Алматы қ., Қазақстан

E-mail: eraly_a@mail.ru; mambet_87@mail.ru

**2019 жылы ЖЕТІСУ ӨЛКЕСІНДЕГІ ОРТАҒАСЫРЛЫҚ ЕСКЕРТКІШТЕРГЕ
(ТӨРТКҮЛДЕРГЕ) ЖҮРГІЗІЛГЕН ЗЕРТТЕУ ЖҰМЫСТАРЫ**

Кіріспе. Жетісу жері ежелгі дәуірден бастап адамзат баласының тіршілік етуі үшін өте қолайлы аймақтардың бірі болғандығын өңірден анықталып, зерттелген және зерттеліп келе жатқан археологиялық ескерткіштер дәлелдейді. Тас ғасырынан бастап этнографиялық кезеңге дейінгі археологиялық ескерткіштердің барлық түрлерін өңірден кездестіруге болады. Осы ескерткіштердің айтарлықтай бөлігін орта ғасырларға жататын қоныстық, жерлеу, діни және т.б. ескерткіштер құрайды. Өңірдегі қоныстық ескерткіштердің қатарында қалалар, төрткүлдер, керуен сарайлар, қоныстар, жекелеген үй-жайлар және т.б. бар.

Ортағасырлық ескерткіштердің ерекше бір түрі – төрткүлдер. Шаршылы немесе төртбұрышты, кейде бесбұрышты болып келген төрткүлдерді Жетісу өлкесінің басым бөлігінен кездестіруге болады. Орта ғасырларға жататын төрткүлдердің саны, негізінен Қарлұқ қағанаты тұсында пайда бола бастап, Қарахан мемлекетінің уақытында дамып, бірнеше есеге көбейгендігін көреміз.

Жетісу жеріндегі ортағасырлық төрткүлдер көбінде су көздеріне: бұлақ маңына, өзен жағасына (өзендердің қосылатын жеріне) жақын, көлдердің жағасына орналасқан. Орналасқан жері құмды немесе сазды дала, қыратты жер, тіпті таулы аймақ болса да осы тәртіп сақталады. Бүгінде кейбір төрткүлдер орналасқан жердегі өзендер тартылып қалғанымен, өзен сағалары бар. Орналасу арақашықтықтары да әртүрлі келеді. Кейбіреулері бір-біріне тіпті жақын (0,5-1 км) болса, кейде тым алыс орналасқан. Олар бір-бірінен қашық орналаспаған болуы да мүмкін. Себебі, өңірде толық барлау жұмыстары жүргізілмегендіктен, олардың бірқатары анықталмаған күйінде қалып отыр. Сонымен қатар, кеңестік кезеңде ауылшаруашылық жерлерін игеру жұмыстары және бүгінде осы егістік немесе суармалы алқаптардың жеке шаруа қожалықтарына берілуі кезінде, одан қалды қарқынды құрылыс жұмыстары барысында ескерткіштердің бірқатары бұзылып кеткен де болар.

Жетісу өңіріндегі ғылымға белгілі ортағасырлық ескерткіштердің бүгінгі күндегі жай-күйін анықтау, ал әлі де белгісіз болып келген ескерткіштерді анықтау бойынша археологиялық барлау жұмыстарын жүргізу өте өзекті мәселе болып қала бермек.

Зерттелу тарихы. Жетісу жерінде орналасқан ортағасырлық төрткүлдер туралы алғашқы ғылыми мәліметтер ХІХ ғасырдың ортасынан бастап кездеседі. Іле өңіріндегі ортағасырлық ескерткіштер туралы дерек С.О. Гуляевтің еңбегінде көрініс тапқан (Гуляев, 1853, с. 22-25). С.О. Гуляев өзінің қысқаша шолу еңбегінде қазақ даласында өзендердің және көлдердің бойында айнала саздан, тас немесе ағаштан тұрғызылған қабырғалары бар бекіністер бар. Олардың ішінен түрлі тас, металл және қыш бұйымдар табылады деп жазады.

Іле өзенінің бойындағы Шеңгелді төрткүлі туралы алғашқы мәліметті Ш.Ш. Уалихановтың жазбаларынан көреміз. Ғалым Шеңгелді қаласынан су құбырларының сақталған қалдықтарын көргенін жазады (Валиханов, 1984, с. 350).

Шеңгелді төрткүлі туралы алғашқы ғылыми сипаттама жасаған, Ресей географиялық қоғамының тапсырмасымен 1860 жылы Жетісу өңіріне саяхат жасаған белгілі этнограф Н.А. Абрамов. Н.А. Абрамов Шеңгелді төрткүлінің ХІХ ғасырдың ортасындағы жағдайын сипаттап, келесі деректі қалдырады: «Шеңгелді өзенінің бойында аса үлкен емес, пішіні дөңгелектеу келген топырақтан тұрғызылған бекініс бар. Осы маңдағы бекіністе орналасқан казактар кездейсоқ жер астымен жүргізілген қыш құбырларды анықтаған. 1886 жылы В.М. Флоринский пошта маңында және көпірге

жақын жерден қазба жүргізіп, құбыр желісін тапқан. Оның ішінен бірнешеуін музейге тапсыру үшін алған. Құбырлар бір-біріне цемент қоспасыз қиюластырылған» (Абрамов, 1867, с. 72). Өкінішке орай В.М. Флоринскийдің қазбасы туралы мәліметтерді кездестіре алмадық.

1884 жылы жарияланған Г.В. Фишердің мақаласында Балқаш көлінің оңтүстігі, Іле өзенінің салаларының бойында орналасқан ирригациялық жүйелер мен ортағасырлық ескерткіштердің қирандыларын көргені жазылған (Фишер, 1884, с. 3-21).

К. Ходжиковтың 1935 ж. шыққан «Древнейшие памятники Семиречья» атты мақаласында Жетісу жеріндегі ортағасырлық ескерткіштерге біршама тоқталып өткен. Ғалым Бүйен өзені, Қапал уезі, Баласаз шатқалы, Басқан селосы, Антоновка селосы, Лепсі өзені, Талғар шатқалы маңайындағы ортағасырлық қалалар туралы жалпы сипаттама жасайды. Шеңгелді өзені маңындағы ортағасырлық ескерткіштің сыртында қорғаныс қабырғасы мен ор бар екендігі және қабырғаның ені 3 сажен (6,5 м), биіктігі 1 сажен (2,1 м) болатынын және бекіністен алыс емес жердегі бұлақтан су құбырлары қалаға баратынын жазады (Ходжиков, 1935, с. 48–49).

Іле өңіріндегі ортағасырлық ескерткіштер туралы археологиялық негізде алғаш мәлімет қалдырған ғалымдардың бірі – А.Н. Бернштам. Автор Рубруктың жүріп өткен маршрутын анықтау мақсатында, 1939 жылы Алматы маңайы, Талғар, Есік, Түрген, Шелек өзендері Шарын шатқалына (Іле өзенінің сол жағалауы) және Көктал, Айнабұлақ, Алтынемел, Талдықорған қаласы, Мұқыр, Қапал (Іле өзенінің оң жағалауы), сонымен қатар Көксу және Қаратал өзендерінің аңғарына археологиялық барлау жұмыстарын жүргізеді. Осы зерттеулерінің нәтижесін «Прошлое района Алма-Ата. Историко-археологический очерк» (Бернштам, 1941) еңбегінде және «Памятники старины Алма-Атинской области» (Бернштам, 1848, с. 79-91) мақаласында жариялайды. Ғалым Іле өңіріндегі пішіні төртбұрышты, бұрыштары әлемнің төрт тарабына қараған бекіністер IX–XI ғасырларда қалыптасқан деген пікір айтады. А.Н. Бернштам бұл типтегі ескерткішті «торткуль» деп атап, олардың орналасуында бір заңдылық байқалатынына назар аударған. Біріншісі, бекіністер тау шатқалдарының аузында, екіншісі тау етегінен алыста, егін ирригациялық мақсаттағы шаруашылыққа ыңғайлы жерлерде орналасады. Төрткүлдердің бұлай орналасуы Шу өңіріндегі төрткүлдердің топографиялық жағдайынан біршама ерекшеліктері бар екенін айтады. Төрткүл тәріздес ескерткіштерді екіге бөлген: қабырғасының ұзындығы 50 метрге жететін және 100 метрден асатын. Сонымен қатар, Алматы облысынан байқалған төрткүлдер цитадельсіз келеді, бұл құрылымдық ерекшелігі Алматы облысындағы төрткүлдердің Шу-Талас төрткүлдерден басты ерекшелігінің бірі дейді (Бернштам, 1948, с. 91.). Жалпы А.Н. Бернштам Алматы облысының шығысы мен солтүстігінен 8 ортағасырлық ескерткіш анықтаған. Талғар, Дүнгене ескерткіштеріне шурф-қазба жүргізіп, керамика кешенінің Тараз, Шу өңіріндегі ортағасырлық ескерткіштерден табылған керамикаларға ұқсас екендігін айтады. А.Н. Бернштамның Шеңгелді (Эквиус) және Дүнгене (Қойлық) қалаларына қатысты пікірінің қате екендігін кейінгі жылдары жүргізілген зерттеулер дәлелдеп отыр. Ғалым Алматы облысындағы өзіне белгілі ортағасырлық ескерткіштер бойынша екі керуен жолының тармағын көрсеткен: біріншісі, Талғар қаласы арқылы шығысқа қарай; екіншісі Шеңгелді, Дүнгене қалалары арқылы Алакөлге қарай. А. Н. Бернштам өзінің зерттеулерін қорытындылай келе, Алматы облысының ортағасырлық ескерткіштерінің қалыптасуы және даму кезеңдері туралы төмендегідей тұжырым жасайды:

1) VIII ғасырдан бастап көшпелі және отырықшы халықтың өзара қарым-қатынасы басталып, XI ғасырдан кейін арта түскен;

2) жер өңдеу шаруашылығы VIII – XI ғасырларда кейбір аймақтарда ғана дамыған;

3) отырықшылықтың жақсы дамыған кезі – XI – XII ғ. (Бернштам, 1948, с. 91).

1956 жылы Жетісудағы Алматы және Талдықорған облыстарының археологиялық картасын жасау мақсатында археологиялық барлау жұмыстары жүргізіліп, жалпы саны 597 ескерткіш анықталады (Агеева, 1960, с. 65-69). Соның ішінде ортағасырлық ескерткіштер саны – 19. Е.И. Агеева ортағасырлық ескерткіштерді сыртқы пішіндері мен көлеміне қарай 2-ге бөліп қарастырған (Кесте 1).

Ортағасырлық ескерткіштердің орналасу аймағын зерттеушілер әртүрлі көрсетеді. А.Н. Бернштам Алматы облысы, Е.И. Агеева Жетісу өңірі, К.М. Байпақов және Т.В. Савельева Іле өңірі, Іле Алатауының солтүстік баурайы, Жетісудың солтүстік-шығысы, Ә.Т. Төлеубаев Алакөл ойпаты, Жоңғар қақпасы деп көрсетеді.

Мақалада ескерткіштердің топографиялық орналасуын әкімшілік-территориялық негізде алып қарастырдық. Бұл жерде Талдықорған облысының екі рет жеке бөлініп шығуына байланысты, өзара бөліп-жармай, қазіргі әкімшілік-территориялық бөліністі басшылыққа алып, Алматы облысы деп қарауды жөн санадық. Төменде зерттеушілер көрсеткен әртүрлі географиялық аймақтар жиынтықталып, жалпы Алматы облысы деп көрсетілді.

Алматы қаласы маңайы – қаланың қазіргі шекарасы мен қала аумағындағы елді-мекендерді қамтиды.

Алматы облысының батысы – қазіргі Қопа, Жиренайғыр, Ақсеңгір, Тарғап және т.б. өзендерінің Күрті өзеніне құятын аймағынан бастап, Күрті өзенінің Іле өзеніне құятын жеріне дейінгі аумақты қамтиды.

Алматы облысының шығысы – Іле өзеніне құятын Түрген, Есік, Талғар және т.б. өзендердің алқабын қамтиды.

Алматы облысының солтүстік-батысы – Іле өзенінің төменгі ағысындағы ескі арналар желісі, Балқаш көлінің оңтүстік жағалауы, Сарыесік-Атырау құмының аумағын қамтиды.

Алматы облысының солтүстік-шығысы – Іле өзенінің оң жақ саласы, Басқан, Сарқанд, Қаратал өзендерінің бойы, Алакөл ойпаты мен Жоңғар қақпасына дейінгі аумақты қамтиды.

№	ОРНАЛАСҚАН ЖЕРІ	Қала	Бекіністі қоныс	Жалпы
1	Алматы қ. маңайына шоғырланған	1	1	2
2	Алматы обл. батысында орналасқан	1	3	4
3	Алматы обл. шығысында орналасқан	1	2	3
4	Алматы обл. солт.-батыс. орналасқан	0	0	0
5	Алматы обл. солт.-шығыс. орналасқан	4	6	10

Кесте 1. Жетісу өңірінен 1956 жылы анықталған ескерткіштер (Е.И. Агеева бойынша)

1960 жылы жарияланған «Археологическая карта Казахстана» реестрінде Алматы облысының аумағынан ортағасырлық 26 ескерткіш анықталады (Кесте 2). Олар ірі қалалар, бекініс-қоныстар, төрткүлдер және кездейсоқ тыбылымдар деп бөлінген (Археологическая карта..., (Реестр), 1960). Реестрді зерттеу барысында ортағасырлық ескерткіштер төмендегідей жүйеде топталды:

№	ОРНАЛАСҚАН ЖЕРІ	Қала	Бекініс қала	Қоныс	ЖАЛПЫ
1	Алматы қ. маңайына шоғырланған	1	1	4	5
2	Алматы обл. батысында орналасқан	0	5	0	5
3	Алматы обл. шығысында орналасқан	1	2	0	3
4	Алматы обл. солт.-батыс. орналасқан	0	3	0	3
5	Алматы обл. солт.-шығыс. орналасқан	4	6	0	10

Кесте 2. Жетісу өңірінен 1960 жылға дейін анықталған ескерткіштер (Археологическая карта Казахстана. Реестр бойынша)

XX ғасырдың екінші жартысында Алматы облысының солтүстік және шығыс бөліктеріне зерттеулер жүргізіліп, ортағасырлық ескерткіштер туралы дерек қоры жаңа мәліметтермен толықта бастады. К.М. Байпақов өзінің 1966 жылы жариялаған «Раннесредневековые города и поселения Семиречья» атты мақаласында Жетісудың шығыс және солтүстік-шығыс бөліктері туралы археологиялық мәліметтер өте аз екендігін айта келе, 1962–1965 жылдар Жетісу археологиялық экспедициясы Сүмбе, Антоновка, Кеген секілді ортағасырлық ескерткіштерге стационарлы қазба жүргізіп, Басқан, Сарқан, Ақсу, Лепсі және Іле өзенінің төменгі ағысына барлау жұмыстарын жүргізіп, нәтижесінде 18 ортағасырлық ескерткіш ашылғанын айтады (Байпақов, 1966, с. 72). К.М. Байпақов осы мақаласында «қала типтес құландылар» деген атпен пішіні төртбұрышты келген ескерткіштердің Жетісудың солтүстік-шығысында жиі кездесетінін айтады. Атап айтқанда, Ащыбұлақ, Теректі, Айнабұлақ, Жержетем (Чержетем), Шелек, Қызылқорған, Қапал, Арасан, Қызылқайың және т.б. Нарынқол, Кеген аймағындағы қалаларды мысалға келтірген.

1968 жылы жариялаған К.М. Байпақовтың «О локализации городов Северо-Восточного Семиречья» атты мақаласында Шеңгелді қаласын А.Н. Бернштамның Эквиус (Екіоғыз) қаласымен баламалауына қарсы пікір білдіріп, төрткүлдің Рубрук жазбасындағы Эквиус қаласы бола алмайтынын айтады (Байпақов, 1968, с. 21-25). Басты себебі ретінде Шеңгелді төрткүлінің көлемінің кіші екендігі және мұнда XIII ғасырмен мерзімделетін материалдар кездеспейтінін айтады. Сондай-ақ, К.М. Байпақов Талдықорғаннан аса алыс емес жерде орналасқан Дүнгене қаласының В. Рубрук айтқан Эквиус қаласы болуы мүмкін екендігін айтқан.

1968 жылы К.М. Байпақов және Л.Б. Ерзакович Алматы облысының солтүстігінде орналасқан пішіні төртбұрышты келген, ғылымға Жақсылық қаласы деген атпен енген ескерткішке алғаш қазба жұмысын жүргізеді (Байпақов, Ерзакович, 1968, с. 324-325). Сыртқы қорғаныс қабырғасына салынған траншея-қазба, қабырға қалыңдығының 5 м болатынын көрсеткен. Керамика кешеніне қарап ескерткішті X-XIII ғасырлармен мерзімдейді. Сонымен қатар, Жақсылық қаласы жыл бойына мекендеу нысаны болған, бірақ қала өмірінде бірқатар үзілістер орын алған. Мұны зерттеушілер түрлі қақтығыстар немесе ұзақ малдың жайылым өрісін іздеу мақсатымен қаланы уақытша тастап кетуі мүмкін деген пікір айтады.

1968 жылы жариялаған К.М. Байпақовтың «Раннесредневековые города и поселения северо-восточного Семиречья» атты мақаласында Жетісудың солтүстік-шығыс аймағындағы ортағасырлық ескерткіштердің саны артқанын айтады. Ғалым нақты ескерткіштер атауын толық атамағанымен, Жоңғар (Жетісу) Алатауының батыс және солтүстік-батыс етегі мен Алакөл өңіріне дейінгі аймақтан 20-дан астам жаңа ескерткіштің ашылғанын көрсеткен (Байпаков, 1968, с. 69). Ескерткіштердің топографиялық орналасу ерекшеліктерін айғақтау үшін, К.М. Байпақов алғаш Жетісуда орналасқан ортағасырлық ескерткіштердің картасын жасаған. Ғалымның жасаған археологиялық картасында бұрын ашылған ортағасырлық ескерткіштермен қоса жалпы саны 50-ден астам қоныстар, төрткүлдер, қалалар көрініс тапқан (Кесте 3).

№	Орналасқан жері	Қала	Бекініс қала	Керуен сарай	Қоныс	Жалпы
1	Алматы қ. маңайына шоғырланған	3	0	1	4	8
2	Алматы обл. батысында орналасқан	1	0	1	1	3
3	Алматы обл. шығысында орналасқан	2	0	4	0	6
4	Алматы обл. солт-батыс. орналасқан	2	2	1	1	6
5	Алматы обл. солт-шығыс. орналасқан	12	5	8	8	33

Кесте 3. Жетісу өңірінен 1968 жылға дейін анықталған ескерткіштер (К.М. Байпаков жасаған карта бойынша)

1969 жылы ҚазКСР ҒА Ботаникалық бақтағы құрылыс жұмыстары кезінде кездейсоқ керамика көмбесі табылады. К.М. Байпақов аталған керамика кешенін зерттеп, XI–XIII ғасырлармен мерзімдей отырып, сыртқы пішіндері мен жасалу технологиясына орай, Жетісудың солтүстік-шығыс аймағы және Шу өңірінен табылған керамикалармен өзара ұқсастықтар бар екендігіне тоқталған (Байпаков, 1974а, с. 70-71).

К.М. Байпақовтың 1974 жылы жариялаған «О численности оседлого населения Илийской долины в средневековье» атты мақаласында Іле өңірінде анықталған ортағасырлық қалалардың саны 66-ға жеткенін жазады (Байпаков, 1974б, с. 190). Ғалым Іле өңіріндегі ортағасырлық қалалардың екі жерге шоғырланып орналасқанына назар аударады. Олар Іле өзенінің оң жағалауы және Іле өзеніне келіп құятын сол жағалауында Күрті, Есік, Талғар және Шелек өзендерінің бойымен орналасқан қалалар. К.М. Байпақовтың 1974 жылы жасаған картасы ортағасырлық ескерткіштердің саны бойынша, алдыңғы картасына қарағанда көп өзгерістермен және толықтырулармен ерекшеленетінін байқаймыз (Кесте 4).

№	Орналасқан жері	Қала*	Жалпы
1	Алматы қ. маңайына шоғырланған	8	66
2	Алматы обл. батысында орналасқан	7	
3	Алматы обл. шығысында орналасқан	9	
4	Алматы обл. солт-батыс. орналасқан	6	
5	Алматы обл. солт-шығыс. орналасқан	36	

*Кесте 4. Жетісу өңірінен 1974 жылға дейін анықталған ескерткіштер *К.М. Байпаков 1974 жылы жасаған картасында тек ортағасырлық қалалар деп көрсеткен*

1978 жылы К.М. Байпақовтың жариялаған «Городища типа торткуль» деп аталатын мақаласында төрткүл тәріздес ескерткіштердің Еуразия кеңістігінде кеңінен таралған ескерткіш түрі екендігіне назар аударады (Байпаков, 1978, с. 80-96). Ғалым осы мақаласында Жетісу жеріндегі ортағасырлық ескерткіштердің типологиясына талдау жүргізіп, көлемі аса үлкен емес, 1 мәдени қабаттан тұратын, пішіні төртбұрышты ескерткіштерді бөліп қарастырып, олардың қатарына Ақмола, Қарабұлақ және Ащыбұлақ секілді төрткүлдерді жатқызады.

1980 жылдары К.М. Байпақов Іле өңіріндегі ортағасырлық қалалардың қалыптасу мәселелеріне назар аударып, Жетісу өңіріндегі қалаларды Орта Азия, Қара теңіз, Моңғолия жерінде қалыптасқан ортағасырлық қалалармен өзара салыстырмалы түрде талдаған (Байпаков, 1982, с. 21-28). Ғалым Жетісудың солтүстік-шығысындағы қалаларды сыртқы пішіндері мен басқа ерекшеліктеріне орай қала, ауылдық қоныстар, қала-бекініс, керуен сарай деп бөліп қарастыра отырып, Талғар қаласындағы жүргізілген қазба нәтижесіне сүйеніп, IX–X ғасырларда көшпелі және жартылай көшпелі халықтардың өзара әрекеті нәтижесінде қалыптасқанын айтады. Негізгі ерекшеліктер ретінде ауыл болып көшу үдерісі, қыстаулық қоныстардың жинақталып орналасуы және рулық-туыстық отбасылардың әлеуметтік-экономикалық бірігуін көрсеткен.

Т.В. Савельева өзінің 1994 жылы жариялаған «Оседлая культура северных склонов заилийского Алатау в VIII–XIII вв.» атты еңбегінде ортағасырлық Талғар қаласы мен оның айналасында ескерткіштер туралы құнды деректер береді (Савельева, 1994, с. 21-61). Зерттеу жұмысында Талғар қаласының маңайында шоғырланған және Іле Алатауының солтүстік бөктеріндегі ортағасырлық

төрткүлдерді сипаттап, топографиялық жағдайы мен жоспарын көрсеткен. Жалпы, ғалым анықтаған ескерткіштер саны – 32. Бірақ бұл жерде Жетісудың солтүстік-шығысы қарастырылмаған (Кесте 5).

№	Орналасқан жері	Қоныс	Қала*	Жалпы
1	Талғар қаласының төңірегі	7	1	32
2	Іле Алатауы (Алматы обл. батысы)	1	9	
3	Алматы обл. солтүстігі (Іле өзеніне дейін)	0	3	
4	Алматы обл. шығысы	0	6	
5	Алматы обл. солтүтік-батысы	0	5	

Кесте 5. Алматы облысынан 1994 жылға дейін анықталған ортағасырлық ескерткіштер (Т.В. Савельева бойынша)

***Т.В. Савельева ескерткіштерді жалпы қала (городище) деп көрсеткен*

К.М. Байпақов, Т.В. Савельева және К.Чанг бірлесіп екінші рет жариялаған «Средневековые города и поселения северо-восточного Жетысу» атты еңбекте Жетісу өңіріндегі (Алматы облысы бойынша) ортағасырлық ескерткіштердің саны 76 жеткен (Байпақов, Савельева, Чанг, 2005, с. 30-60.). Жаңадан ашылған ескерткіштер Алматы облысының солтүстік-шығысынан, Балқаш маңынан және Алматы облысының шығысынан анықталған (Кесте 6).

№	Орналасқан жері	Қала*	Қоныс	ЖАЛПЫ
1	Алматы қ. маңайына шоғырланған	8	7	76
2	Алматы обл. батысында орналасқан	4	0	
3	Алматы обл. шығысында орналасқан	10	0	
4	Алматы обл. солт-батыс. орналасқан	7	0	
5	Алматы обл. солт-шығыс. орналасқан	40	0	

Кесте 6. Алматы облысынан 2005 жылға дейін анықталған ортағасырлық ескерткіштер (К.М. Байпақов, Т.В. Савельева және К. Чанг бойынша)

** Авторлар ескерткіштерді жалпы қала (городище) деп көрсеткен*

2011 жылдан бастап белгілі ғалым Ә.Т. Төлеубаев Жетісудың солтүстік-шығысы, Алакөл ойпаты, Жоңғар қақпасы аймағына археологиялық барлау жұмыстарын жүргізіп, бүгінге дейін 19 ортағасырлық ескерткішті анықтап, зерттеу нәтижелерін ғылыми айналымға қосып отыр (Төлеубаев, Шагирбаев, 2018, 178-194 бб.). К.М. Байпақов аталған өңірдегі Көктұма ауылы маңынан 1 ортағасырлық ескерткіш, Үшарал қаласы маңынан 2 ортағасырлық ескерткіштің болғанын айтып өткен. Өкінішке орай, бүгінгі күнде Көктұма, Үшарал маңындағы ортағасырлық ескерткіштер жойылып кеткен.

Аймақтағы археологиялық зерттеулердің келесі бағыттары ортағасырлық ескерткіштердің қалыптасуы (Савельева, 1989, с. 431-432) және кезеңдестірілуі (Байпақов, 1978, с. 8-10), өңірдің ортағасырлардағы халқының тығыздығы (Байпақов, 1974б, с. 188-200), ортағасырлық қалалардағы жалпы урбанизация мәселесі (Байпақов, 2013, с. 253-337), көшпелі және отырықшы халықтардың өзара мәдени, әлеуметтік-экономикалық ықпалдастығы (Байпақов, 1989, с. 329-336), ирригациялық жүйесі (Байпақов, Грошев, 1993, с. 36-39), діни ұстанымдары (Байпақов, Савельева, 2017, с. 24-41.) және жекелеген ескерткіштерге жүргізілген қазба жұмыстары (Байпақов, Ерзакович, 1970, с. 22-40; Байпақов, Воякин, 2007.; Савельева, 2013, с. 11-14) тұрғысынан қарастырылған.

Сонымен қолда бар деректер негізінде жалпы қорытынды жасайтын болсақ, Алматы облысында 2017 жылға дейін жалпы саны 94 ортағасырлық ескерткіш анықталып отыр. Олардың ішінде басым бөлігі төрткүл тәріздес ескерткіштер, қала, керуен сарайлар және қоныстар.

Жетісу жеріне әр жылдарда жүргізілген археологиялық зерттеу жұмыстары барысында ортағасырлық ескерткіштер (төрткүлдер) анықталып, жыл өткен сайын саны артып келе жатқандығын жоғарыда келтірілген мәліметтер растап отыр. Өлкедегі ортағасырлық ескерткіштердің толық санын анықтау бойынша арнайы зерттеу жұмыстары жүргізіліп, нәтижесінде жарияланған еңбектер жоқтың қасы. Сондықтан, ескерткіштерді анықтау, олардың топографиялық жоспарын алу, бүгінгі жай-күйін білу, өлкедегі ортағасырлық қалалық мәдениеттің даму динамикасын анықтауға үлкен септігін тигізеді.

Археологиялық барлау жұмыстары. 2018 жылы ҚР БҒМ ҒК Ә.Х. Марғұлан атындағы Археология институтының Оңтүстік Қазақстан кешенді археологиялық экспедициясының барлау отряды (Е.Ш. Ақымбек, М.С. Шагирбаев) Алматы облысының батыс бөлігіне барлау жұмыстарын жүргізді.

Барлау жұмыстары Іле өзеніне сол жағынан келіп құятын ірі салаларының бірі – Күрті өзенінің аңғары мен оның жоғарғы салалары: Ақсәңгір, Қастек, Құтырған, Самсы, Тарғап өзендерінің бойын,

Іле Алатауының солтүстік баурайындағы Дегерес, Атжайлау жоталарының теріскей беткейлерін қамтыды.

Археологиялық барлау жұмыстары 8 ортағасырлық төрткүлде жүргізілді. Оның ішінде ғылымға бұрыннан белгілі Еңбекші және Самсы төрткүлдері бар. Жаңадан ашылған ескерткіштерге Итбай, Көкөзек, Ақтерек, Архарлы, Беріктас және Жайсаң төрткүлдері жатады (Ақымбек, Шагирбаев, 2019, 112-131 бб).

Күрті өзені алқабындағы археологиялық барлау жұмыстары барысында 6 ортағасырлық төрткүл анықталып, олардың көлемі анықталып, жер бетіндегі материалдары жиналып, фотосуреттері түсіріліп, бүгінгі жай күйі белгілі болды.

Жүргізілген барлау жұмыстары жақсы нәтижелерге қол жеткізіп қана қоймай, зерттеу жұмыстарын одан ары қарай жүргізе беру керектігіне себеп болды.

2019 жылы қыркүйек айының басында ОҚКАЭ-ның барлау отряды Жетісу өлкесіндегі ортағасырлық ескерткіштерге археологиялық барлау жүргізу жұмыстарын жалғастырды.

Барлау жұмыстары Алматы облысының Көксу және Ақсу аудандарын қамтыды. Нақтырақ айтсақ, Көксу ауданы аумағындағы Қаратал өзенінің сол жағасынан құятын Быжы (Біже), Жарлыөзек, Мұқаншы өзендерінің бойына, Ақсу ауданындағы Қызылағаш өзеніне құятын Бұқпан, Қапал, Біртоған өзендерінің бойына, Бүйен өзенінің сол жағалауына, Ақсу өзеніне құятын Ащыбұлақ өзенінің бойына жүргізілді.

Жүргізілген барлау жұмыстары барысында 8 ортағасырлық ескерткіш: Қыдырбай, Жарлыөзек, Өзек, Мұқаншы, Бұқпан, Балапантөбе, Біртоған, Ащыбұлақ төрткүлдері және 1 ежелгі құрылыс орны – Науа тоған ескерткіші анықталды. Анықталған ортағасырлық төрткүлдердің атауы сол жердегі өзен-көлдердің және жергілікті жердің атауларына байланысты қойылды. Барлық ескерткіштің көлемі анықталып, үстінен археологиялық материалдары жиналып, схемалық жоспары және аэрофотосуреті түсірілді. Сонымен қатар, барлау кезінде бұрын анықталған Быжы-2, Айнабұлақ, Қапал, Арасан төрткүлдерінің бүгінгі жай-күйлері анықталып, суреттері түсірілді.

Қыдырбай төрткүлі. Алматы облысы Көксу ауданы Айнабұлақ аулынан 7,5 км оңтүстік-батыста, Алматы-Талдықорған автотрассасының сол жағында, Қыдырбай деп аталатын бұлақ суларынан жиналатын көлшіктің ортасында орналасқан. Айналасы және ескерткіштің ортасы батпақты болып жатыр.

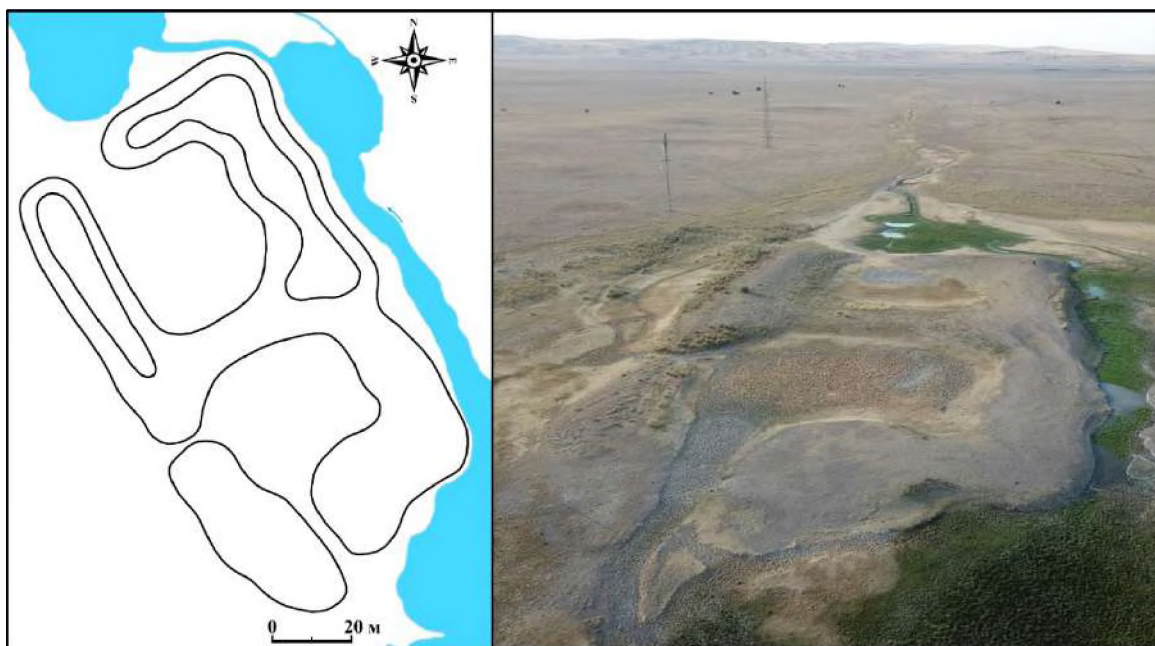
Ортағасырлық ескерткіштер көрсетілген кейбір археологиялық карталарда төрткүл орналасқан ауданда бір ескерткіштің бары белгіленген. Бірақ ол туралы ешқандай мәліметтер берілмейді. Ескерткішті бір кездері Семиречье археологиялық экспедициясы (К.М. Байпақов) ашқан болуы да мүмкін (Байпақов, Савельева, Чанг, 2002, с. 10).

Жоспары бойынша төртбұрышты келген ескерткіштің бұрыштары әлемнің төрт тарабына бағытталған. Солтүстік-батыстан оңтүстік шығысқа қарай бағыттталып, созыла орналасқан төрткүл екі бөліктен тұрады (сур. 1). Жалпы ұзындығы 120 м, ені 70 м келген төрткүлдің солтүстік-батыс жағындағы үлкендеу, негізгі бөлігінің көлемі 70x70 м, жайылып кеткен қабырға-жалдарының ені 10-15 м, биіктігі 1,2-1,8 м. Қабырғаларының ортасынан және бұрыштарынан мұнара іздері байқалады. Мұны біршама жақсы сақталған солтүстік-шығыс қабырғасынан көруге болады. Шығыс бұрышында, солтүстік-батыс қабырға 10 м қашықтықта ашық. Ішкі бөлігімен бір деңгейде жатқан бұл жерден ешқандай құрылыстың қалдығы байқалмайды. Қақпа орны болуы да мүмкін.

Ортасын ені 10 м қабырға-жал бөліп жатқан төрткүлдің оңтүстік-шығыс бөлігінің көлемі 70x60 м, өте қатты жайылып кеткен қабырғаларының ені 10-15 м, биіктігі 0,4-0,8 м. Оңтүстік бұрышына таман, оңтүстік-шығыс қабырғасы техниканың күшімен сүрілгенге ұқсайды. Ішіне қарай осы жер арқылы кірген су батыс бұрышына таман қазылған арық арқылы сыртына қарай ағып шығады.

Суы көп көктемнің кезінде ескерткіштің іші-сырты суға толып, көлшікке айналатынын айналасындағы құрғап қалған батпақты жерден көруге болады.

Ескерткіштің ішкі жағынан құрылыс орындары байқалмады. Үстінде ешқандай да археологиялық материалдар болмағанымен, батыс жағынан бірнеше ортағасырлық керамика сынықтары табылды.



Сурет 1. Қыдырбай төрткүлі. Схемалық жоспары мен аэрофотосуреті

Науа тоған құрылыс орны. Алматы облысы Көксу ауданы Алғабас ауылынан 2,5 км оңтүстік-шығыста, Быжы өзенінің сол жағасында, жеке тұрған биіктеу төбеде орналасқан (сур. 2). Қисық төртбұрыш секілді келген табиғи төбенің көлемі 90x80м. Төбені айнала арықтар қазылған болса, үстіне ХІХ ғ. соңы – ХХ ғ. ортасы аралығындағы жерлеу орындары (қорым) түсіп кеткен. Молалардың арасында кесене орындары да байқалады. Үстіне толығымен жерлеу орындары түскен төбенің беткі қабатынан ежелгі құрылыс орындарын анықтау мүмкін емес. Дегенмен, ежелгі дәуірге жататын санаулы керамика сынықтары табылды.



Сурет 2. Науа тоған қонысы. Ғарыштан түсірілген суреті мен аэрофотосуреті

Жарлыөзек қаласы (төрткүлі). Алматы облысы Көксу ауданы Жарлыөзек (Октябрь) ауылының солтүстік шетінде, Жарлыөзек өзенінің сол жағасында орналасқан. Ескерткіштің үстіне Кеңестік уақытта колхоз немесе совхоздың жанармай сақтау және құю бекеті салынған. Колхоз/совхоз тарағаннан кейін, бекет жұмысын тоқтатып, оның материалдарын толығымен бұзып алған және бүгінгі күнге дейін бұзып алып жатыр. Бекетті салу және бұзып алу кезінде ескерткіштің мәдени қабаты айтарлықтай бұзылған. Солтүстік-шығыс бұрыш жағы толығымен жойылған болса, осы бұрышын өзен шайып кеткен. Ортасындағы шаршылы келген бөлігінің оңтүстік қабырғасы қатты бүлінушілікке ұшыраған.

Сыртында қабырға-жалы (дуал) бар ескерткіш жоспары бойынша бес бұрышты болғанға ұқсайды (сур. 3). Оның солтүстік-шығыс жағы толық жойылған. Батыс қабырғасы біршама жақсы сақталған. Оңтүстік-батыс бұрышы мен солтүстік-батыс қабырға-жалынан жергілікті тұрғындар құрылысқа топырақ алу барысында біршама бөлігін жойған. Дегенмен, көлеміне біршама бүлінушілік келгенімен, ескерткіштің сақталған нобайы бойынша сипаттауға болады. Айтарлықтай сақталған оңтүстік және оңтүстік-батыс қабырғаларының ұзындығы 170 м, солтүстік-шығысы – 110 м, солтүстік-шығысы – 140

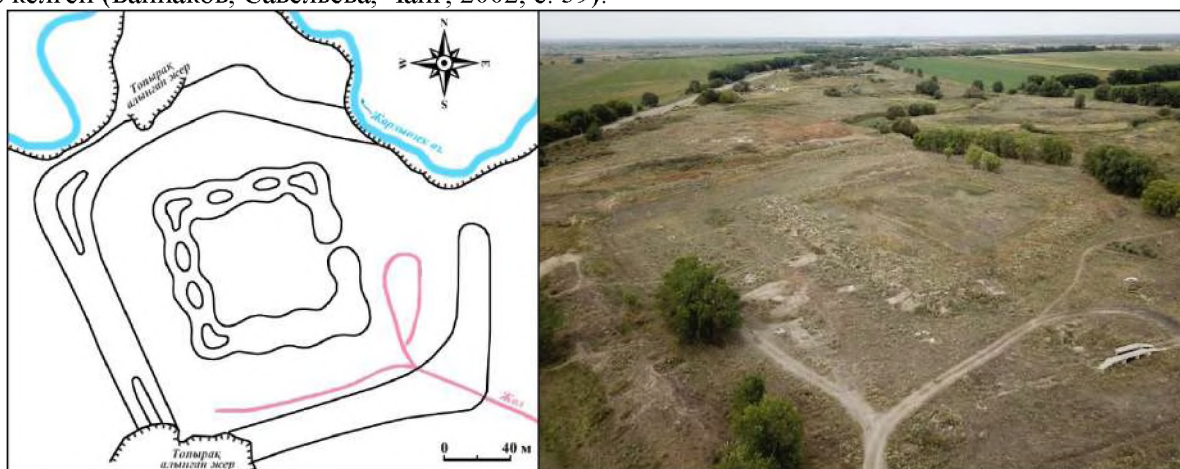
м, шығысы – 120 м, жайылып кеткен жалдарының ені 15-20 м, биіктігі 1-1,5 м. Қақпасы шығыс бөлігінде болғанға ұқсайды.

Ортасындағы қабырғалары әлемнің төрт тарабына бағытталып орналасқан, жоспары бойынша шаршылы келген бөлігінің көлемі 110x100 м, жал болып жатқан қабырғаларының ені 10-15 м, биіктіктері 1,2-2 м болады. Қабырғаларының бойынан екі және бұрыштарынан мұнаралардың іздері байқалады. Мұнара орындары негізгі қабырға бойынан сәл сыртқа шығып жатса, биіктіктері де біршама бедерленіп көрініп жатыр. Қақпа орны шығыс қабырғасының ортасында болған болуы мүмкін. Осы жағы айтарлықтай сай болып орналасқан.

Ескерткіштің ішкі бөліктері ойлы-қырлы болып жатыр, бұл құрылыс салу барысында осындай күйге түсуі де мүмкін. Бірақ құрылысқа топырақ алынған оңтүстік-батыс бұрышынан мәдени қабатының бар екендігі анық байқалады. Жер бетінен 0,3-0,5 м тереңдіктен 10 см қалыңдықтағы күл қабатының бары, кей жерлерінен өртенген ағаш қалдықтары мен керамика және жануарлардың қаңқа сүйектерінің қалдықтары анықталды.

Табылған қыш ыдыс сынықтары орта ғасырларға жатады.

Жарлыөзек қаласының жоспарлануы Х–ХІІ ғ.ғ. жататын Арасан қаласының жоспарлануына өте ұқсас келген (Байпаков, Савельева, Чанг, 2002, с. 39).



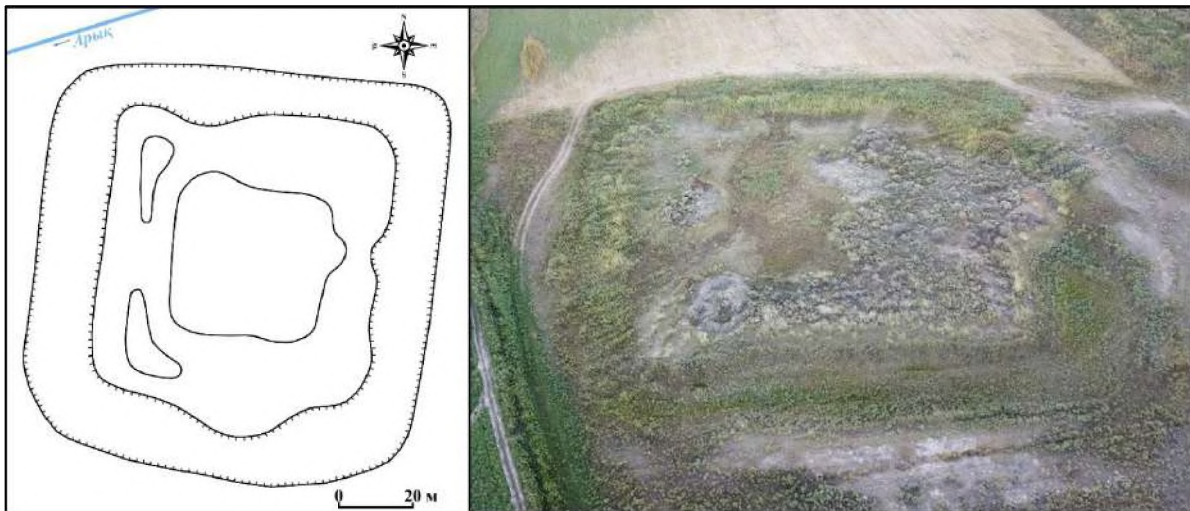
Сурет 3. Жарлыөзек қаласы. Схемалық жоспары мен аэрофотосуреті

Өзек төрткүлі. Алматы облысы Көксу ауданы Нөдірізбек (Пятилетка 3) ауылынан 2 км оңтүстік-шығыста, Жарлыөзек қаласынан 7,3 км солтүстік-батыста, Жарлыөзек өзенінің оң жағасында орналасқан. Суармалы егістік немесе бақшаның ортасында орналасқандықтан, солтүстігі мен оңтүстігінен арықтар қазылған. Сонымен қатар, ескерткіштің үсті антропогендік бүлінушілікке ұшыраған болса, батыс жағында 70 м жерде техниканың күшімен қазылған ор жатыр.

Жоспары бойынша төртбұрышты келген төрткүлдің қабырғалары әлемнің төрт тарабына бағытталған. Батыс қабырға-жалы біршама жақсы сақталса, шығыс қабырға бөлігі қатты бүлініп, жайылып кеткен. Ескерткіштің көлемі 80x70 м, жайылып кеткен жалының ені 10-20 м, биіктігі 1-1,5 м (сур. 4). Ішкі бөлігі сыртқы жағына қарағанда болмашы ғана биік жатыр. Оңтүстік қабырға-жалының ортасы айтарлықтай жайылып, қабырға сызығынан 15 м сыртқа дөңгеленіп шығып жатыр. Солтүстік қабырғасының батыс жағы мен шығыс қабырғасының ортасы шамалы сай болып келген. Мұның қолмен жасалғаны немесе жасалмағанын анықтау қиын.

Төрткүлді айнала ор қоршап жатыр. Батыс жалының сыртындағы терең ор оңтүстік жағының жартысына дейін келген. Осы жағындағы орының ені 20 м, тереңдігі 1,5 м. Ор қазіргі заманда тереңдетіліп қазылған болуы да мүмкін. Себебі, батыс жағында топырақ үйілген төбешіктер жатыр. Солтүстік және шығыс және оңтүстігінің шығыс жағындағы орының ені 10-15 м, тереңдігі 0,3-0,6 м.

Үстінен ешқандай керамика сынықтары кездеспегенімен, батыс шағындағы техника қазып кеткен ордың айналасынан Х–ХІІ ғ.ғ. жататын біршама қыш ыдыс сынықтары жинап алынды.



Сурет 4. Өзек төрткүлі. Схемалық жоспары мен аэрофотосуреті

Мұқаншы төрткүлі. Алматы облысы Көксу ауданы Нәдірізбек (Пятилетка 3) ауылынан 1,5 км оңтүстікте, Жарлыөзек және Мұқаншы өзендерінің құяр жерінен 1,2 км, Мұқаншы өзенінің сол жағасында, құмдақтау жерде орналасқан.

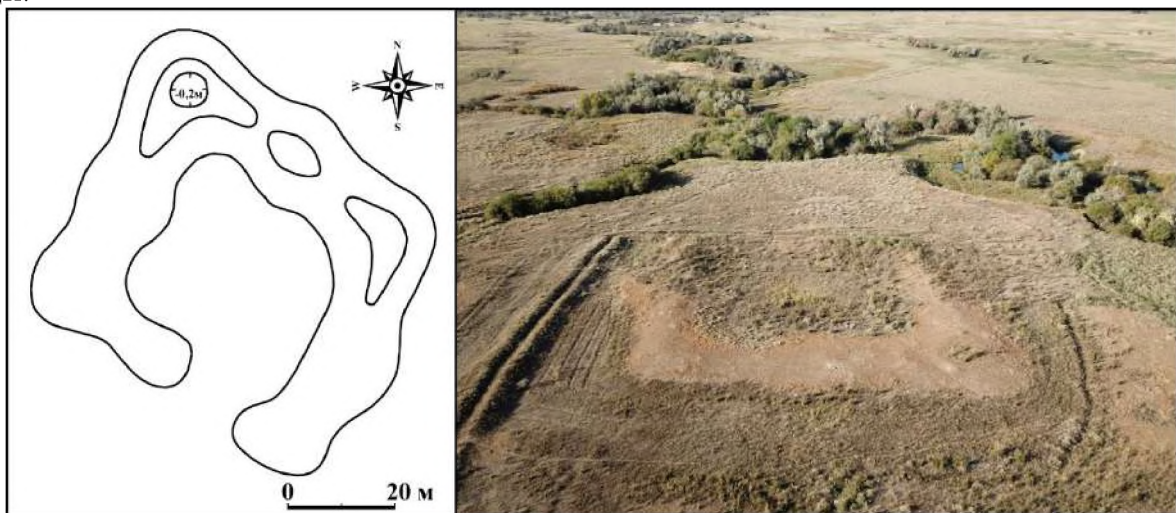
Кеңестік кезеңде бұл жер суармалы егістік немесе бау алқабына айналдырылып, айналасына арықтар қазылған.

Жоспары бойынша төртбұрышты келген төрткүлдің бұрыштары әлемнің төрт тарабына бағытталған. Ескерткіштің солтүстік-шығыс жарты бөлігі біршама жақсы сақталған болса, оңтүстік-батыс жарты бөлігі қатты жайылып кеткен. Айналасынан ордың іздері анық байқалады.

Қисық төртбұрышты келген ескерткіштің көлемі 70x60 м, қабырға-жалдарының ені 10-нан 20 м-ге дейін барады, биіктігі 1-1,4 м (сур. 5). Оңтүстік-батыс қабырғасының оңтүстік бұрышына таман бөлігі сай болып жатыр. Осы жағы қақпа орны болуы мүмкін. Барлық қабырғасынан біршама биік жатқан солтүстік бұрышының ортасында шағын ғана шұңқыр бар. Шұңқырдың диаметрі 4 м, тереңдігі 0,2 м. Ішкі жағы сыртымен есептегенде 0,5 м-ге дейін биік жатыр.

Төрткүлдің сыртын айнала ор қоршап жатыр. Ор солтүстік және батыс жағынан анық байқалады. Орынын ені 10-15 м, тереңдігі 0,2-0,5 м.

Ескерткіштің үстінен, әсіресе өзен жақ батыс бөлігінен X–XII ғ.ғ. жататын қыш ыдыс сынықтары жинап алынды. Ескерткіштің айналасынан, 0,5 км радиус жерден қыш ыдыс сынықтарын кездестіруге болады.



Сурет 5. Мұқаншы төрткүлі. Схемалық жоспары мен аэрофотосуреті

Бұқпан төрткүлі. Алматы облысы Ақсу ауданы Қызылағаш ауылынан 10 км оңтүстікте, Көшкентал ауылынан 9 км солтүстікте, Бұқпан өзенінің оң жағында, Қызылағаш өзеніне құяр жеріндегі биік адырдың үстінде орналасқан.

Төрткүл кеңестік кезеңде салынған Қызылағаш су қоймасының астында жатқан. Бүгінде қайта соғылып жатқан су қоймасына қажетті топырақты ескерткіш орналасқан жерден алып жатқандықтан, оның солтүстік жарты бөлігі толық жойылған. Топырақ алуға баратын ауыр жүк көліктеріне арналып салынған жол ескерткіштің оңтүстік-шығыс бөлігінен өткендіктен, қабырғасының шамалы бөлігі

техниканың күшімен сүрілсе, оның оңтүстік-батыс жағында 20 м жерде орналасқан шағын құрылыс орнының жартысы жойылған.

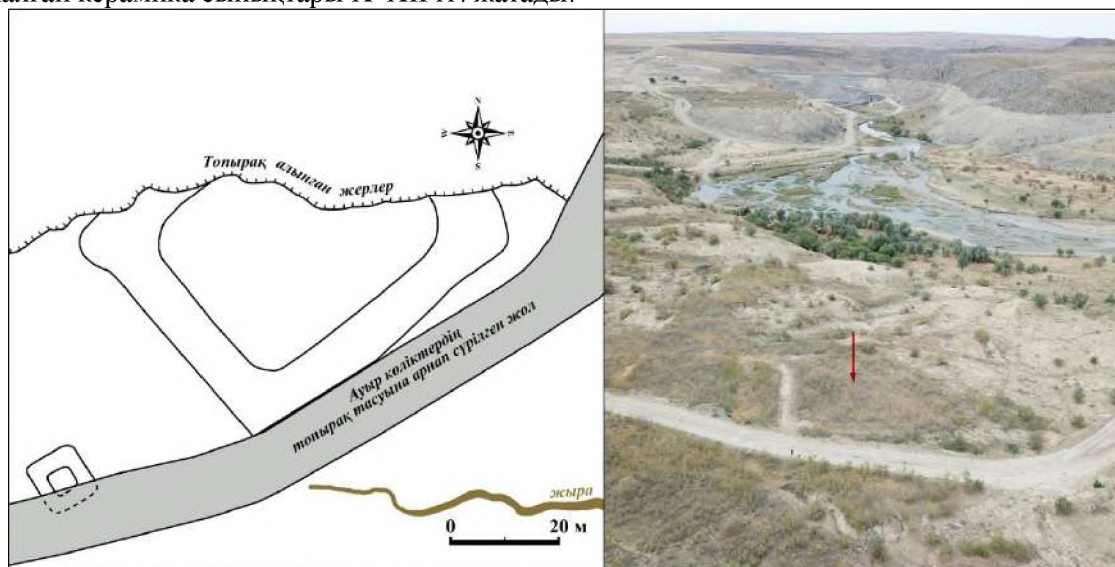
Жоспары бойынша төртбұрышты келген төрткүлдің бұрыштары әлемнің төрт тарабына қарай бағытталған. Көлемі шамамен 65x55 м, біршама жақсы сақталған оңтүстік-шығыс және оңтүстік-батыс қабырға-жалының ені 10-12 м, биіктігі 0,5 м (сур. 6).

Сыртын айнала ор қоршап жатқанға ұқсайды. Себебі, оңтүстік-батыс қабырғасының сыртында сақталған (тек осы жағы ғана бұзушылыққа ұшырамаған) орының ені 10-12 м, тереңдігі 0,3 м.

Ескерткіштің оңтүстік-батыс жағындағы шағын құрылыстың көлемі 12x12 м, биіктігі 0,1 м.

Төрткүлдің бұзылып кеткен бөліктерінен мәдени қабатын анықтау мүмкін болмағанымен, орта ғасырларға жататын қыш ыдыс сынықтары топырақ алынған бөлігі мен оның оңтүстік жағындағы су шаю барысында пайда болған жыраның ішінен жинап алынды.

Жиналған керамика сынықтары X–XII ғғ. жатады.



Сурет 6. Бұқпан төрткүлі. Схемалық жоспары мен аэрофотосуреті

Балапантөбе төрткүлі. Алматы облысы Ақсу ауданы Қапал ауылынан 2 км солтүстік-батыста, Балапантөбе деп аталатын жау жотасының етегінде, Қапал өзенінің сол жағасындағы егістік алқабында орналасқан. Ескерткіштің үстіне егістік түсіп кеткен, яғни ауылшаруашылық мақсаттағы жер болғандықтан, жер жырту барысында толығымен жойылған.

Жоспары бойынша шаршылы келген ескерткіштің нобайын тек 2013 жылы ғарыштан түсірілген суреттен (Google Earth Pro) ғана байқауға болады. Қабырғалары әлемнің төрт тарабына бағытталған ескерткіштің көлемі 80x80 м, қабырға-жалдары тегістеліп кеткен, оның биіктігі 0,1 м (сур. 7). Нобайы бойынша қабырға ортасы мен бұрыштарынан мұнаралардың және қабырға сыртынан айнала ордың іздерін байқауға болады.

Төрткүлдің үстінен және айналасынан орта ғасырларға жататын сырсыз қыш ыдыстардың сынықтары айтарлықтай мөлшерде жинап алынды.



Сурет 7. Балапантөбе төрткүлі. Ғарыштан түсірілген суреті (2013 ж.) мен ескерткіш орналасқан жердің батыстан түсірілген суреті

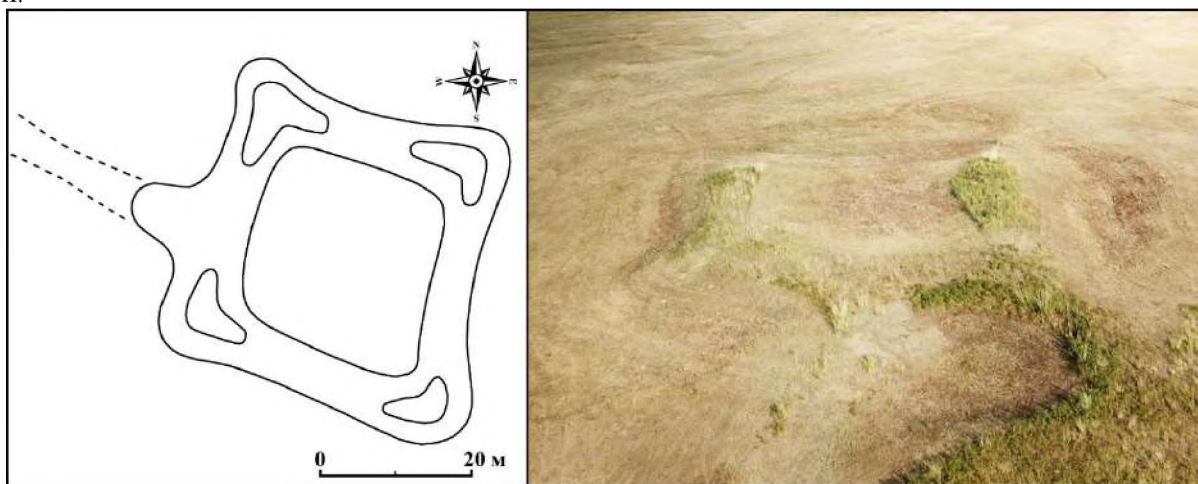
Біртоған төрткүлі. Алматы облысы Ақсу ауданы Қапал ауылынан 4 км солтүстік-шығыста, шағын өзеннің сол жағында, шалғынды жерде орналасқан. Ескерткіштің маңынан жоғарғы кернеулі электр желісі өтеді.

Жоспары бойынша қисық төртбұрышты болып келген төрткүлдің қабырғалары сәл ауытқып әлемнің төрт тарабына бағыттталып жатыр. Қисық бұрышты келгендіктен, қабырғаларының ұзындығы әртүрлі: солтүстігі – 38; шығысы – 42; оңтүстігі – 40; батысы – 36 м. Айнала жал болып жатқан қабырғаларының ені 8-12 м, биіктіктері: аласа келген шығыс бөлігінде 1 м, биік орналасқан оңтүстігі мен батысында – 1,5-2 м (сур. 8). Ішкі жағының биіктігі сыртымен есептегенде 1 м биіктікте жатыр, яғни шығыс қабырға жалынан болмашы ғана төмен. Қабырға сызығынан дөңгеленіп сыртқа қарай шығыңқы орналасқан бұрыштарынан мұнара іздері байқалады.

Төрткүлді айнала ор қоршап жатыр. Батыс және оңтүстік жағындағы ор тереңдеу, оның ені 8-12 м, тереңдігі 0,3-0,7 м.

Батыс қабырғасының орта тұсынан басталатын ені 10 м болатын жал батысқа қарай созылып, ордан өтіп бірте-бірте аласарып, жер деңгейіне барып ұласады. Төрткүлдің сыртынан да қабырға-жал қоршап жатқанға ұқсайды. Себебі, осы жал сыртқы қабырғаға барып жалғасуы мүмкін. Мұны ескерткіштің батыс қабырғасынан 30 м жерден өткен, параллель жатқан қабырға ізінен көруге болады.

Ескерткіштің үстінен ешқандай керамика сынықтары табылмады. Дегенмен, үстіне қалың шөп өскен.



Сурет 8. Біртозан төрткүлі. Схемалық жоспары мен аэрофотосуреті

Ащыбұлақ төрткүлі. Алматы облысы Ақсу ауданы Ащыбұлақ ауылының шығыс шетінде, Ащыбұлақ өзенінің оң жағасында, оның Ақсу өзеніне құяр жеріне жақын орналасқан.

Кеңестік кезеңде ескерткіш орналасқан аумаққа колхоз немесе совхоздың мал қоралары салынған. Сол кезде оның айналасына мал ұстауға арналған шаруашылық құрылыстар түскен. Бұл, ескерткішке де зиянын тигізбей қоймаған. Төрткүлдің солтүстік және оңтүстік қабырға-жалдарының ортасын техникамен сүріп, бұзып өткен.

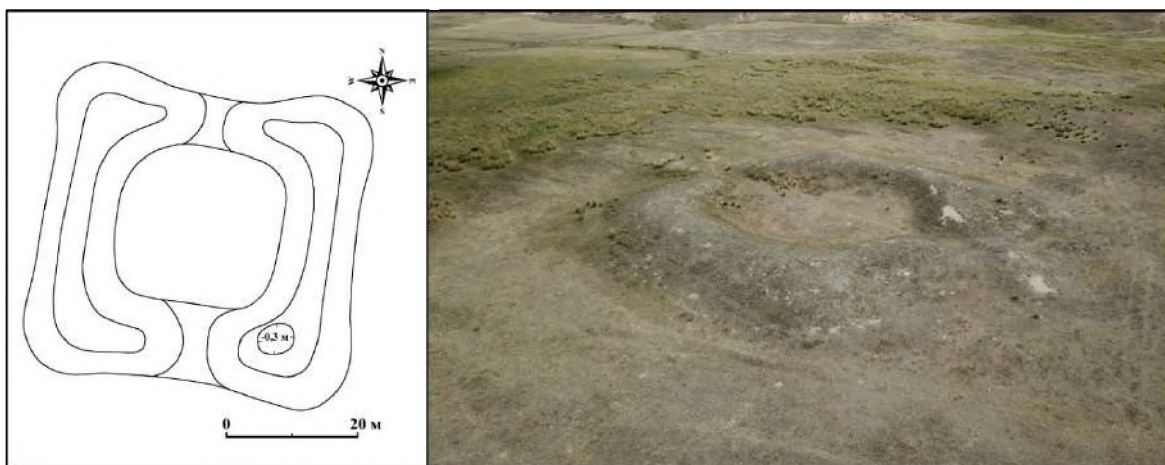
Бүгінде ескерткіш орналасқан аумақ жеке шаруа қожалығының иелігіне қарайды.

Жоспары бойынша шаршылы келген төрткүлдің қабырғалары әлемнің төрт тарабына бағыттталып орналасқан. Төрт жағы жал болып жатқан ескерткіштің көлемі 50x50 м, қабырғаларының ені 10-15 м, биіктігі 2-2,5 м (сур. 9). Бұрыштарынан мұнара іздері байқалады. Оңтүстік-шығыс бұрышының үстінде сақталған шұңқырдың диаметрі 4 м, тереңдігі 0,4 м.

Ішкі бөлігі сыртындағы жер бетінен есептегенде 0,5 м биік жатыр. Солтүстіктен оңтүстікке қарай сүрілген жері ішкі бөлігіне тимегейімен, сыртына қарай бұзып шыққандықтан, ескерткіштің сыртында төбешік болып қалған.

Ескерткіштің сыртынан ордың ізі, сонымен қатар оның батыс қабырғасына параллель жатқан, 40 м жерден өткен қабырғаның қалдықтары байқалады.

Барлау жұмыстары кезінде орта ғасырларға жататын санаулы ғана қыш сынықтары табылды.



Сурет 9. Ащыбұлақ төрткүлі. Схемалық жоспары мен аэрофотосуреті

Қорытынды. Сонымен, Жетісу өлкесінде XIX ғ. ортасынан бастап 2017 жылға дейін 90-нан астам ортағасырлық ескерткіш ашылғандығын жоғарыда келтіріп өттік. Жүргізілген археологиялық зерттеу жұмыстары барысында олардың саны жыл санап артып келеді. Тек, 2018–2019 жылдары жүргізілген археологиялық барлау жұмыстарының өзінде 14 ортағасырлық төрткүл анықталды. Олардың бірқатары айтарлықтай бүлінушілікке ұшыраса, кейбіреулері мүлдем жойылып кету алдында тұр.

Ортағасырлық ескерткіштердің санын анықтау, орналасқан жері мен көлемін білу, жалпы топографиясы, стратиграфиясы және хронологиясын анықтау өңірдегі ортағасырлық ескерткіштер туралы мәліметтер базасын толықтыра түсері анық.

Қазіргі таңда ескерткіштердің санын анықтау өте маңызды болып табылады. Себебі, қарқынды жер игеру мен құрылыс салу жұмыстары бірқатар ескерткіштердің жойылып кетуіне себеп болса, келесі бірқатарына қауіп төндіріп тұр. Көптеген ескерткіштер орналасқан жер бүгінде жеке шаруа қожалықтарының меншігіне өтіп кеткен. Сондықтан, алдағы жылдарда барлау жұмыстарын қарқынды жүргізіп, белгісіз ескерткіштерді анықтап, географиялық координаттарын алып, топографиялық жоспары мен фотосуреттерін түсіру болса, бұрыннан белгілі ескерткіштердің бүгінгі күнгі жай-күйін анықтау қажет.

Ескерткіштердің санын барынша толық анықтау бір-бірімен байланысын, орналасу ерекшеліктерін, сонымен қатар керуен жолдарының бағытын анықтауға септігін тигізеді.

Жұмыс Қазақстан Республикасы Білім және ғылым министрлігі Ғылым комитетінің қаржыландыруы бойынша №BR05236565 «Археологиялық деректер негізіндегі тас ғасырынан бастап, этнографиялық кезеңге дейінгі Қазақстан тұрғындарының мәдениеті» және №AP05132457 «Шу өңіріндегі ортағасырлық төрткүлдер (топографиясы, стратиграфиясы, хронологиясы) жобалары аясында орындалды.

Әдебиеттер

Абрамов Н.А. Древнее укрепление при речке Чингильда // Тобольские губернские ведомости. 1867. № 50. С. 70-75.

Агеева Е.И. Некоторые новые данные по археологии Семиречья // КСИМК. АН СССР. Москва, 1960. С. 65-69.

Ақымбек Е.Ш., Шагирбаев М.С. Алматы облысының оңтүстік-батыс жағында орналасқан ортағасырлық ескерткіштерге жүргізілген археологиялық барлау жұмыстары // «Ақынжанов оқулары-2019» атты көрнекті археолог – Сержан Мұсатайұлы Ақынжановтың 80 жылдығына арналған жас ғалымдардың халықаралық археологиялық конференциясының материалдар жинағы. 16–17 қазан 2019 ж. Алматы: Ә.Х. Марғұлан атындағы Археология институты, 2019. 192 б.

Археологическая карта Казахстана. Реестр. Алма-Ата, Издательство АН КазССР. 1960. 449 с.

Байпаков К.М. Город и степь в эпоху средневековья (по материалам Южного Казахстана и Семиречья) // Взаимодействие кочевых культур и древних цивилизаций. Алма-Ата, Наука, 1989. С. 329-336.

Байпаков К.М. Городища типа «Торткүл» // Археологические памятники Казахстана. Алма-Ата. Наука, 1978. С. 80-96.

Байпаков К.М. Древняя и средневековая урбанизация Казахстана (по материалам исследований Южно-Казахстанской комплексной археологической экспедиции). Книга II. Урбанизация Казахстана в IX – начале XIII в. Алматы, 2013. 514 с., илл.

- Байпаков К.М. Находка клада керамики на территориях Алма-Аты // Вестник АН КазССР. 1974а. №2. С. 70-71.
- Байпаков К.М. О локализации городов Северо-Восточного Семиречья // Вестник АН КазССР. 1968. №7. С. 21-25.
- Байпаков К.М. О формировании средневекового города Илийской долины // Вестник АН КазССР. 1982. №5. С. 21-28.
- Байпаков К.М. О численности оседлого населения Илийской долины в средневековье // В глубь веков. Алма-ата. 1974б. С. 188-200.
- Байпаков К.М. Периодизация городской и оседлой сельской жизни Илийской долины (IX – XV вв.) // Бартольдовские чтения – 1978. Год четвертый / Тезисы, доклады и сообщения. Москва. 1978. С. 8-10.
- Байпаков К.М. Раннесредневековые города и поселения северо-восточного Семиречья // Новое в археологии Казахстана. Алма-Ата. 1968. С. 68-84.
- Байпаков К.М. Раннесредневековые города и поселения Семиречья // Известия АН КазССР. Серия историческая. 1966. №2. С. 72-84.
- Байпаков К.М., Грошев В.А. Новые данные о землях древнего орошения в низовьях р. Или // Проблемы реконструкции хозяйства и технологии по данным археологии. Петропавловск, 1993. С. 36-39.
- Байпаков К.М., Ерзакович Л.Б. Некоторые итоги раскопок городища Жаксылык // По следам древних культур Казахстана. Алма-Ата. 1970. С. 22-41.; Байпаков К.М., Воякин Д.А. Средневековый город Каялык. Алматы, 2007. 224 с.; Савельева Т.В. Великий Шелковый путь: маршруты и караван-сарай в Жетысу // Отчет о научно-исследовательской работе. Алматы. 2013. 59 с.
- Байпаков К.М., Ерзакович Л.Б. Раскопки на городище Жаксылык (Илийская долина) // Археологические открытия 1967 года. Москва. 1968. С. 324-325.
- Байпаков К.М., Савельева Т.В. Религии в горах северо-восточного Жетысу-Семиречья (Илийской долины) в XIII-XIV вв. // Ұлы Жібек жолындағы Қазақстан мен Орта Азиядағы діндер: Халықаралық ғылыми-тәжірибелік конференцияның материалдары 12-13 маусым 2017 жыл. Алматы: Центр сближения культур, Service Press. 2017. С. 24-41.
- Байпаков К.М., Савельева Т.В., Чанг К. Средневековые города и поселения северо-восточного Жетысу. Издание второе, дополненное. Алматы. 2005. 188 с.
- Байпаков К.М., Савельева Т.В., Чанг К. Средневековые города и поселения Северо-восточного Жетысу. Алматы, Институт археологии им. А.Х. Маргулана, 2002, 212 с.
- Бернштам А.Н. Памятники старины Алма-Атинской области // Известия АН КазССР. Серия археологическая. 1948. С. 79-91.
- Бернштам А.Н. Памятники старины Таласской долины. Историко-археологический очерк. Алма-Ата, КазОГИЗ, 1941. 87 с.
- Валиханов Ч.Ч. О кыргиз-кайсацких могилах (молах) и древностях вообще / Собрание сочинений в пяти томах. Т. 1. Алма-Ата: Гл. ред. Казахской советской энциклопедии, 1984. 432 с.
- Гуляев С.О. О древностях, открываемых в Киргизской степи // Вестник Русского географического общества. Санкт Петербург, 1853. Т.8. Отд.7. С. 22-25.
- Савельева Т.В. Оседлая культура северных склонов Заилийского Алатау в VIII-XIII веков (по материалам раскопок городища Талгар и памятников его периферии). Алматы. Ғылым. 1994. 216 с.
- Савельева Т.В. Формирование средневековых городов у кочевников (по материалам раскопок городища Талгар) // Взаимодействие кочевых культур и древних цивилизаций. Алма-Ата, 1989. С. 431-432.
- Төлеубаев Ә.Т., Шағирбаев М.С. Алақөл ойпатындағы ортағасырлық қалалар (топографиясы, типологиясы және генезисі мәселелері). // «Қазақстан мен іргелес елдердің тарихи-мәдени мұрасын зерттеудегі заманауи әдістер мен тұрғылар» атты «IX Оразбаев оқулары» халықаралық ғылыми-әдістемелік конференция материалдары / жауапты ред. Ф.Қ. Омаров. Алматы: Қазақ университеті, 2018. 178-194 бб.
- Фишер Г.В. Озеро Балхаш и течение р. Или от выселка Илийского до его устьев // Записки Западно-Сибирского отделения русского географического общества. 1884. Т.6. с. 3-21.
- Ходжиков К. Древнейшие памятники Семиречья // Труды Казахского института национальной культуры. Алма-Ата: Казахское краевое издательство, 1935. Т. 1. 160 с.

Ү.Ш. Ақымбек., М.С. Шағирбаев

RESEARCH OF MEDIEVAL MONUMENTS (TORTKULS) ZHETYSU IN 2019

The article considers the history of the study of medieval monuments located in the Zhetysu region (Almaty region). It analyzes and quantifies the information of researchers who have studied from the middle of XIX century to 2017 medieval monuments in this area. In addition, the research team (E. Akymbek, M. Sagyrbaev) of the Institute of Archeology named of A.Kh. Margulan examined medieval fortresses, which discovered in 2018 in the Kurty River Valley. In 2019, exploration works were carried out to provide a detailed description of the medieval fortresses which discovered along the rivers Byzhy (Bizhe), Zharlyozek, Mukanshy, which flows from the left bank of the river Karatal,