



АЛТАЙ

Түркі әлемінің алтын бесігі



ХУННУ-СЯНЬБИЙСКИЕ ВЫКЛАДКИ-ОГРАДЫ БЕРЕЛЯ. НОВЫЕ ИССЛЕДОВАНИЯ

В полевом сезоне 2022 года на могильнике Берел, в рамках реализации задач грантовой темы «Памятники Казахского Алтая начала I тысячелетия н.э.: истоки Великого переселения народов и формирования этнокультурной структуры Евразии», продолжены исследования объектов хунно-сяньбийского времени. Памятники расположены в 60 м к северу от Большого Берельского кургана, ближе к краю террасы. Ниже дается описание изученных объектов.

Ограда 117. GPS координаты N 49° 20' 25,8" E 086° 22' 34,2". До раскопа ограда была интенсивно задернована. После зачистки верхнего пласта и разбора развала камней по периферии сооружения выявлены четкие границы объекта (рис. 1). Ограда сложена из камней сланцевой породы, в разрезе уплощенной, в плане подовальной формы. Ограда составлена из более крупных каменных плит, поставленных на уровне древней поверхности, горизонтально плашмя. Стены оградки выложены из 2 рядов кладки. Зафиксирована вертикально установленная каменная плита у юго-западной стены ограды, размерами 86 x 24 x 5 см. Внутренняя площадь ограды выложена камнями разной величины. Параметры ограды по линиям: СВ-ЮЗ – 3,58 м, ЮВ-СЗ – 2,67 м.

На уровне древнего горизонта выявлена могильная яма, ориентированная длинной осью по направлению СВ-ЮЗ. В яме находился каменный ящик, на перекрытие которого был положен на подогнутые под брюхо ноги конь, головой на северо-восток (рис. 2).

В каменном ящике, сложенном из десяти вертикально установленных сланцевых плит, лежали останки взрослого человека, на спине. Левая рука покойного слегка согнута в локте и кисть покоится на тазовой кости, правая – вдоль тела. Умерший ориентирован головой на юго-восток (рис. 3).



Рисунок 1. Ограда 117



Рисунок 2. Сопроводительное захоронение лошади, уложенное на плиты перекрытия ящика с погребением человека



Рисунок 3. Погребение человека в каменном ящике

Сопроводительный инвентарь отсутствует.

Ограда 120. Ограда сложена, в основном, из сланцевых плит (рис. 4). Ее параметры: по СВ-ЮЗ – 3,15 м, СЗ-ЮВ – 1,97 м. На уровне древнего горизонта, внутри ограды зафиксировано перекрытие каменного ящика из крупных плит.



Рисунок 4. Ограда 120 с погребением человека в каменном ящике

В каменном ящике лежал скелет взрослого человека, на спине, головой на СВ (рис. 5).



Рисунок 5. Ограда 120. Погребение человека в каменном ящике

Возле черепа погребенного лежали четыре ракушки каури и около десяти пастовых бусин. Также, на левом виске черепа зафиксирована еще одна ракушка каури, а возле глазной ямы, на переносице находилось бронзовое изделие шляповидной формы. Между шейными позвонками, правой ключицы лежали еще несколько бус (рис. 6).

Возле левого предплечья найдена крупная бусина коричневого цвета, размерами 3х2,7 см со сквозным отверстием.



Рисунок 6. Украшения, найденные возле черепа и шейных позвонков женщины

В районе левого запястья была выявлена еще одна бусина коричневого цвета диаметром 0,5 см, также в районе правой кисти прямо у стены каменного ящика обнаружена из камня коричневого цвета диаметром 4,5 см, толщиной 1,8 см, диаметр отверстия 0,7 см (рис. 8).

Под черепом обнаружена еще одна ракушка каури и бронзовое изделие шляповидной формы (рис. 9). Вместе с умершим человеком найден предмет, похожий на пряслицу (рис. 9).



Рисунок 7. Раковины каури и пастовые бусы



Рисунок 8. Различные бусы

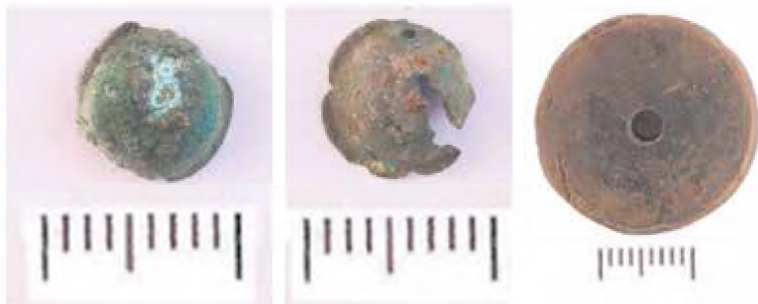


Рисунок 9. Бронзовые нашивки и пряслице

Ограда 120А. Ограда сложена из рваных камней горного плитняка, в разрезе уплощенной, в плане прямоугольной формы (рис.10). Ограда составлена из более крупных каменных плит, поставленных на уровне древней поверхности горизонтально плашмя. Стены оградки выложены из нескольких рядов камней. Внутренняя площадь ограды состоит из рваных и колотых камней, местами прослеживались окатанные речные валуны разной величины. Параметры ограды по линиям: СВ – ЮЗ – 2 м, ЮВ – СЗ – 1,50 м.



Рисунок 10. Выкладка-ограда 120А

В ходе углубления во внутреннюю площадь ограды на 15-17 см от уровня древнего горизонта выявлено разрушенное перекрытие и стенки составного каменного ящика. Внутримогильное сооружение ориентировано длинной осью по линии СВ-ЮЗ, длиной – 1,4 м, шириной – 0,62 м.



Рисунок 11. Захоронение в каменном ящике

На дне каменного ящика в его северо-восточной части выявлен череп, лицевой стороной направленный на восток. По периметру ямы были разбросаны в разрозненном состоянии ребра и другие фрагменты трубчатых костей (рис. 11). Судя по размерам погребальной камеры, можно предположить, что захоронение является детским.

Ограда 122. Наземное сооружение сложено из рваных камней сланцевой породы, в разрезе уплощенной, в плане прямоугольной расплывчатой формы. Ограда составлена из более крупных каменных плит, поставленных на уровне древней поверхности горизонтально плашмя. Стены оградки выложены из одного ряда камней. Внутренняя площадь ограды состоит из рваных и колотых камней, местами прослеживались окатанные речные валуны разной величины. Параметры ограды по линиям: СВ – ЮЗ – 2,8 м, ЮВ-СЗ – 1,7 м. В процессе зачистки внутренней части ограды на глубине 20-23 см от дневной поверхности выявлено могильное пятно длинной осью СВ – ЮЗ – 2 м, ЮВ – СЗ – 0,7 м.

В результате зачистки дна грунтовой ямы на глубине 0,45 м от дневной поверхности обнаружен костяк погребенного в непотревоженном состоянии на спине, руки вдоль туловища, головой на СВ (рис. 13).

В процессе зачистки костяка в левой глазнице обнаружено бронзовое изделие шляповидной формы с отверстиями для крепления (рис. 14).



Рисунок 12. Ограда 122



Рисунок 13. Погребение в грунтовой яме



Рисунок 14. Бронзовое изделие, найденное в глазной яме погребенного человека

Далее, в районе нижней челюсти зафиксирована бусина коричневого цвета (рис. 15).



Рисунок 15. Бусина

Ограда 127. Наземное сооружение сложено из камней сланцевой породы, в разрезе уплощенной, в плане подовальной формы. Параметры ограды по линиям: СВ – ЮЗ – 3,95 м, ЮВ – СЗ – 2,9 м.

В центре ограды находилось перекрытие могильной ямы, поверх которого положен на правый бок конь, головой на северо-восток (рис. 17). Костяк животного сохранился полностью в анатомическом порядке. Круп коня немного завален на правый бок, задние ноги поджаты под брюхом, передние находились поджатыми на уровне шейных позвонков.



Рисунок 16. Выкладка-ограда 127



*Рисунок 17. Захоронение коня, совершенное поверх перекрытия
каменного ящика с человеком*

Голова коня ориентирована по направлению СВ. В ящике лежали останки человека, головой на северо-восток (рис. 17).



Рисунок 17. Погребение человека в каменном ящике, на перекрытии которого лежал конь

Ограда 127А. Выкладка сложена из камней сланцевой породы, в разрезе уплощенная, в плане подовальной формы (рис. 18). Внутренняя площадь выложена из рваных и колотых камней, местами прослеживались валуны разной величины. Параметры ограды по линиям: СВ – ЮЗ – 2,9 м, ЮВ – СЗ – 2 м.

На уровне древнего горизонта выявлен каменный ящик, на дне которого лежал костяк человека на спине, правая рука вдоль туловища, левая согнута в локтевом суставе и кисть расположена поверх тазовых костей (рис. 19).

Погребенный ориентирован головой на СВ. Судя по положению некоторых костей, изначально погребенный мог быть положен на правый бок. Зачистка дна могилы показала отсутствие каких-либо элементов погребального обряда и предметного комплекса.



Рисунок 18. Выкладка-ограда с каменным ящиком для погребения



Рисунок 19. Погребение человека в каменном ящике

Таким образом, исследованные в 2022 году на могильнике Берел памятники дополняют наши представления о погребальной обрядности и предметном комплексе хунно-сяньбийцев. Дальнейшие исследования в данном направлении позволят приступить к решению проблем, связанных со сложением культурного комплекса народов, населявших в начальный период средневековья территорию современного Казахского Алтая.