

ISSN 2542-2332 (Print)
ISSN 2686-8040 (Online)

2020 №1 (22)

НАРОДЫ И РЕЛИГИИ ЕВРАЗИИ



Барнаул

Издательство
Алтайского государственного
университета
2020

УДК 902

DOI: 10.14258/nreur(2020)1-01

А. А. Нуржанов, Г. А. Терновая

Институт археологии им. А. Х. Маргулана, Алматы (Казахстан)

Центр сближения культур под эгидой ЮНЕСКО, Алматы (Казахстан)

КЕРАМИКА С ЗООМОРФНЫМИ И АНТРОПОМОРФНЫМИ ПРИЗНАКАМИ С ГОРОДИЩА КАСТЕК-1

Археологические исследования средневекового городища Кастек-1, расположенного на территории Жетысу, осуществляются начиная с 2011 г. За это время была собрана группа культовой керамики VIII–IX и X–XI вв. В 2019 г. коллекция была пополнена. Интерес вызывает фрагмент сосуда с антропоморфными ушами, прикрепленными под венчиком; сосуд-жертвенник с наглухо прикрепленной крышкой и трапециевидным проемом на тулове. Зооморфные изображения представлены образами змеи, барана, волка, утки (мургоби). Находки позволяют выявить своеобразные черты в мировосприятии жителей Кастека-1. Сосуды употреблялись во время календарных праздников, а также могли использоваться в ежедневной практике в связи с обрядами очищения, магическими действиями, обеспечивающими плодородие, защиту от злых духов. Обряды общей трапезы имели ритуальное значение. Их целью было объединение верующих, утверждение их обособленности от других религий. Посуда представлялась вместилищем пищи, как тело — вместилищем души, своим видом она должна была напоминать человека и животных. При определении смысла и значения вещей были привлечены разнообразныe исследования и аналогии.

Ключевые слова: Жетысу, Средние века, городская культура, городище Кастек-1, обряд, мировосприятие, культовая керамика, антропоморфные и зооморфные признаки.

A. A. Nurzhanov, G. A. Ternovaya

A. Kh. Margulan Institute of archaeology, Almaty (Kazakhstan)

Centre for the Rapprochement of Cultures under the auspices of UNESCO, Almaty (Kazakhstan)

CERAMICS WITH ZOOMORPHIC AND ANTHROPOMORPHIC FEATURES FROM KASTEK-1 SETTLEMENT

Archaeological researches of the medieval settlement Kastek-1 situated in the Zhetysu territory are being gone since 2011. During this period, the group of cult ceramics of VIII–IX and X–XI centuries was picked up. In 2019 the collection was refilled. There are some interesting finds as the fragment of jar with its anthropomorphic ears settled under whisk and altar vessel with a tightly attached lid and a trapezoidal opening on the body. Zoomorphic pictures are presented with the images of snake, ran, wolf, duck (murgobi). The finds reveal peculiar features in the worldview of Kastek-1 residents. The jars used during calendar holidays and could also be used in everyday practice in connection with the rites of purification, magical actions that provide fertility, protection from evil spirits. The ceremonies of the general meal were of ritual significance. Their goal was to unite the believers, to confirm their isolation from other religions. The dishes seemed to be a receptacle of food, like a body as a receptacle of the soul, with its appearance it was supposed to resemble a person and animals. In determining the meaning and significance of things, various studies and analogies were involved in determining the meaning and significance of things.

Keywords: Zhetysu, Middle Ages, urban culture, settlement Kastek-1, ceremony, worldview, cult ceramics, anthropomorphic and zoomorphic features

Нуржанов Арнабай Абишевич, кандидат исторических наук, ведущий научный сотрудник Института археологии им. А. Х. Маргулана Комитета науки, Министерства образования и науки Республики Казахстан, Алматы (Казахстан). Адрес для контактов: arnabai@mail.ru

Nurzhanov Arnabay Abishevich, candidate of historical sciences, leading researcher at the Institute of Archeology named after O. H. Margulan Committee of Science, Ministry of Education and Science of the Republic of Kazakhstan, Almaty (Kazakhstan). Contact address: arnabai@mail.ru

Терновая Галина Алексеевна, кандидат исторических наук, ведущий научный сотрудник Центра сближения культур под эгидой ЮНЕСКО Министерства культуры и спорта Республики Казахстан, Алматы (Казахстан). Адрес для контактов: galina-ternovaya@yandex.ru

Ternovaya Galina Alekseevna, candidate of historical sciences, leading researcher at the Center for the Rapprochement of Cultures under the auspices of UNESCO of the Ministry of Culture and Sports of the Republic of Kazakhstan, Almaty (Kazakhstan). Contact address: galina-ternovaya@yandex.ru

Городище Кастек-1 относится к средневековой городской культуре Казахстана. Памятник расположен на территории Семиречья (Жетысу) в 2,5 км от с. Кастек, на левобережье реки Кастек, у подножья горы Суык-Тобе. Археологические раскопки 2019 г. являются продолжением исследований, начатых в 2011 г. Верхний строительный горизонт городища относится к периоду X–XI вв., нижний датируется VIII–IX вв. (рис. 1).



Рис. 1. Городище Кастек-1, раскопанный участок. Аэрофотосъемка



Рис. 2. Фрагмент горловины сосуда с наклепными ушками, найденный на городище Кастек-1 в 2019 г.

В результате проводимых работ была собрана группа керамических сосудов с антропоморфными и зооморфными признаками. К находкам 2019 г. относится обломок горлышка с изображением ушей, группа кувшинов с «носиками», предназначенными для слива, и сосуд с функционально не используемым «носиком», наглухо прикрепленной крышкой и трапециевидным проемом, сделанным в боковине сосуда. К воспроизведениям образов животных относится фрагмент слива в виде головы барана и изображение стилизованно выполненной головы животного (?) сердцевидной формы, оттиснутое с внутренней стороны обломка крупного сосуда. Ручка лепной кружки выполнена в виде змеи.

Столовые кувшины. Фрагмент горловины кувшина, найденный в 2019 г. в слое X–XI вв., сохранился на высоту 14 см, он покрыт ангобом кирпичного цвета (см. рис. 2). Горловина с отогнутым венчиком, слив отбит, от тулова сохранилась только часть плечика. В месте соединения горла с плечиком проходит выпуклая полоса шириной 0,4 см. Коленообразная ручка когда-то соединяла горловину с туловом кувшина. С двух сторон под венчиком к горлышку прикреплены уши трапециевидной формы с отверстиями по центру. Сохранилось правое ухо высотой 2,9 см, выступающее на 1,5 см. Подобные уши можно увидеть под венчиком горловины кувшина с отбитым сливом, который был найден предположительно на городище Талгар и хранится в фондах КазНУ им. Абая. Вероятно, в отверстия ушек рассматриваемых сосудов когда-то были вставлены подвесные серьги. Об этом может свидетельствовать кольцо, которое было вде-то в нос сосуда с антропоморфными признаками (X–XI вв.), найденного поблизости городища Талгар [Байпаков, 1974].



Рис. 3. Керамические сосуды с мотивом змеи: 1 – Кастек-1 (2015 г.); 2,3 – Талгар

На горлышке сосуда, обнаруженного на поселении у Кара-хана, резными линиями изображены уши и серьга в виде вытянутого и заостренного с двух сторон листа [Байпаков, Терновая, 2005: рис. 42,2; Терновая, 2014: 118, рис. 16,2; Байпаков, Терновая, 2017: рис. 31,4].

Керамический кувшин с наклепными ушками, в центре которых сделаны отверстия, был найден на городище Кастек-1 в 2015 г. (см. рис. 3,1) [Нуржанов, 2017: рис. 2]. Он имеет хорошую сохранность и также относится к слою X–XI вв. Сосуд покрыт ангобом кирпичного цвета. Высота его 49 см, толщина донца 2,5 см. Раздутое тулово кувшина сужается к донцу, горловина несколько сужается кверху. Отогнутый венчик переходит в слив, края которого по бокам загнуты внутрь. К верхней части слива прикреплены выпуклые глазки. Сохранился один глаз диаметром 18 мм, в середине него расположен зрачок в виде углубления диаметром 2 мм. На расстоянии 1,5 см ниже венчика к кувшину прикреплена верхняя часть коленообразной ручки шириной 4,8 см. Вдоль ручки проходят две параллельные выпуклые полосы. Нижняя часть ручки прикреплена к тулову, ее плоский конец огибает плечико кувшина, он имеет заостренную форму и напоминает «капюшон» кобры с краями, украшенными узором из горизонтальных линий, образованных рядами точек. В центре «капюшона» изображен крест, также выполненный из точечных вдавлений. По низу шейки сосуда проходит выпуклый ободок шириной 0,3 см, второй такой ободок расположен на 2,5 см ниже. Между ободками в передней части кувшина, ближе к середине, изображены два знака: справа — крест, слева — крестообразная фигура, которая составлена из двух параллельных пересекающихся линий, образованных точечными углублениями. Ниже выпуклых ободков на расстоянии 2,5 см двойными линиями прочерчены три полосы, между ними — две полосы волнообразного узора, выполненного гребенкой с тремя зубцами. Форма венчика с наклепными глазами имитирует змеиную головку. Подобный кувшин X–XI вв. с венчиком в виде змеиной головки и с волнообразным узором на тулове был найден на городище Талгар (см. рис. 3,2). Об особом отношении к змеям свидетельствует находка 2019 г. — кружка с ручкой в виде горизонтально вытянутой изгибающейся змеи с глазками, выполненными точечными вдавлениями (рис. 4).



Рис. 4. Лепная глиняная кружка с ручкой в виде изгибающейся змеи, найденная на городище Кастек-1 в 2019 г.

На территории городищ и поселений Семиречья и Южного Казахстана VIII–XII вв. была собрана коллекция столовых и водоносных кувшинов с зооморфными и антропоморфными признаками. Находки сосудов с антропоморфными признаками относятся в основном к территории Таласской долины. В коллекцию входят сосуды из Тараза, Джикилия, Тюкту-арчи, Садыр-Кургана, Чоль-тобе, Торткуля, Актобе, Актобе-1 у с. Орловки, поселения у Кара-хана и др. Близки к ним сосуды из Чуйской, Илийской и Сырдарьинской долин. Всего исследовано около 50 целых сосудов и фрагментов с антропоморфными признаками. Из них к находкам в районе Таласской долины относятся 36. По мере археологических исследований, проводимых на территории городищ и поселений Семиречья и Южного Казахстана, количество находок увеличивается [Терновая, 1993; 1998; 2014: 58–63; Байпаков, Терновая, 2005; 2017: рис. 31,4].

Красноангобированные кувшины с антропоморфными признаками из Таласской долины имеют раздутые, сужающиеся к донцу тулова со слегка вогнутыми внизу стенками, высокие горловины с оттянутыми вперед носиками венчиков, коленообразные ручки. Они орнаментированы в технике резьбы, налепами, гравировкой и штампами. Оттянутые вперед носики кувшинов встречаются в Согде и Чаче в слоях VI–VIII вв. Сопоставляя согдийские кувшины с таразскими, Т. Н. Сенигова выделила отличия, отметив, что последние, относящиеся к периоду VIII–IX вв., не являются копированием образов, а представляют собой «самобытное явление» [Сенигова, 1972: 88–89].

Интересные сосуды IX–X вв. хранятся в Москве, в Государственном музее Востока. Под венчиком узкогорлого светлоглиняного сосуда IX в. из Бухарского Согда прикреплены ушки с круглыми отверстиями [Вишневская, 2016а: 155, кат. 97], подобные ушкам сосудов, найденных на городищах Кастек-1 и Талгар (см. 3, 1,2). Выпуклые ушки в виде закругленных выступов украшают кувшин X в. из Хорезма. Это один из двух красноангобированных столовых кувшинов с массивным грушевидным туловом, узким горлом и резко приподнятым желобчатым сливом, найденных в субструкционной клети на городище Джигербент. В Хорезме кувшины этого типа не известны, они признаны уникальными и в комплексе субструкционной клети, и на всем памятнике. На основании сравнительного анализа Н. Ю. Вишневская сделала вывод об их импортном происхождении. С ее точки зрения, ряд признаков — красный ангоб, лощение и особенно витые ручки указывают на то, что они, скорее всего, произведены в Бухарском Согде [Вишневская, 2001: 43, рис. 15,7,8; 2016: 156–185, кат. 99].

В Семиречье и Южном Казахстане не было найдено так называемых антропоморфных сосудов или сосудов антропоморфных форм. Уникальной особенностью сосудов из Таласской долины является изображение антропоморфных признаков: ушей, глаз, носа. Изображения рта, как правило, отсутствуют. На сосудах встречаются изображения косы на ручках, у «мужских» сосудов на горловине отмечены изображения усов и бороды, у «женских» на тулове — изображения груди. После комплексного исследования керамики VIII–XII вв., найденной на территории городищ и поселений Семиречья и Южного Казахстана, были выделены места расположения зооморфных, антропоморфных, иногда фитоморфных признаков — на ручке, под ручкой, на тулове. Это фигурные налепы, шишечки (пирамидальные и плоские), трубчатые «носики». На ке-

рамике предшествующего периода в этих местах, как правило, изображались различные знаки, в том числе зооморфные [Терновая, 1993; 1998; 2014].

Антропоморфные признаки на сосудах из района Тараза переданы в стилизованной манере, вероятно, поэтому Т. Н. Сенигова предположила, что «объемистые» кувшины следует связывать «с образом водоплавающей птицы» [Сенигова, 1974: 127, рис. 6]. Форма кувшинов с вытянутыми носиками венчиков была известна еще в минойской культуре. Таразские кувшины напоминают древние минойские «птичьи» сосуды с женскими грудями с острова Тира. На них в верхней части горловины изображены уши в виде кругов с точками. Эти сосуды рассматриваются как воплощение женского божества [Сосуд... htm].

Водолеи с зооморфными признаками. Среди сосудов, обнаруженных на городище Кастек-1, встречается форма, напоминающая утку («мургоби») (см. рис. 5, 2). К находкам 2019 года относится фрагмент слива размером 7×5,5 см в виде головы барана (см. рис. 6).

Баран относится к распространенным зооморфным изображениям, встреченным на памятниках Нижней и Средней Сырдарьи. За многие годы археологических исследований здесь была собрана коллекция керамических изделий с воплощением этого животного или его характерного признака — рогов [Байпаков, Ерзакович, 1991: 20]. Ранняя хронологическая группа изделий датируется в пределах первых веков нашей эры до VII в., следующие изделия отнесены к периодам VIII–XII, XIII–XIV вв., поздняя группа изделий — к XV–XVIII вв. К наиболее ранним изображениям относится слив водолея в виде головы барана, найденный при раскопках памятника Томпак Асар на нижней Сырдарье, в слоях, датируемых второй половиной 1 тыс. до н. э. [Байпаков, 1980: 32–33].

В 2014 г. на городище Кастек-1 был обнаружен глиняный сосуд со сливом в виде головы волка или демонического существа с зооморфными признаками (см. рис. 5, 1). Глаза его выполнены в виде наклепленных плоских кружков с отверстиями-зрачками в середине [Нуржанов, Терновая, 2014а; 2014б]. В Средней Азии сосуд для питья воды, называемый чаще всего «мургоби» (утка), в долине Ховалинга называется «гуртак» — волчок [Пещерева, 1959: 102]. К находкам в Таласской долине относится металлический грушевидный сосуд XI–XII вв., горловину которого венчает предположительно голова волка. Некоторое сходство в изображении головы и деталей «лица» на сливе сосуда из Кастека-1 можно увидеть в оформлении краснополивного кувшина из Куйрыктобе X–XI вв. Этот слив выполнен в виде головы рогатого сатира из свиты Диониса [Байпаков, Терновая, 2005: фото 55, 56, 68, 69; Байпаков, Ерофеева, Казизов, Терновая, 2018: фото 163].

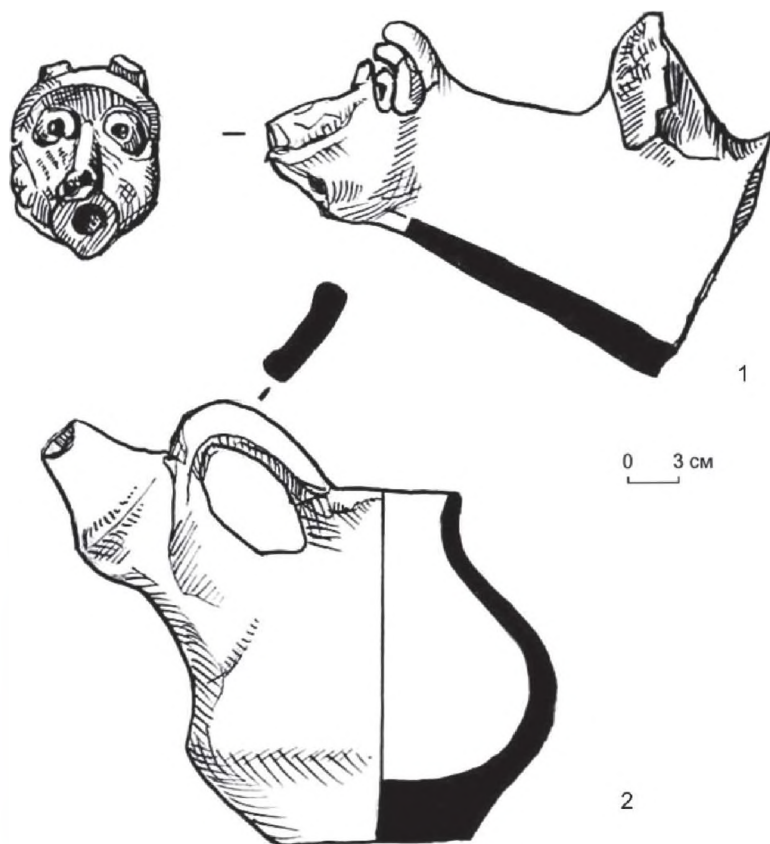


Рис. 5. Находки на городище Кастек-1 в 2014 г.



Рис. 6. Слив сосуда в виде головы барана, найденный на городище Кастек-1 в 2019 г.

Сосуды с трубчатыми «носиками». В 2019 г. на городище Кастек-1 были обнаружены сосуды с прикрепленными к туловам «носиками», которые предназначались для сли-

ва (рис. 7, 8). Сосуды с подобными «носиками» были широко распространены, их изображения отмечены, например, на печатях аккадского времени конца 4–3 тыс. до н. э. Трубчатые «носики» на туловах сосудов связываются с фаллическим культом [Антонова, 1986: 59–61]. Некоторые «носики», несмотря на сквозные отверстия, не использовались для слива [Байпаков, Терновая, 2005: рис. 42, 2; Терновая, 2014: 118, рис. 16, 2].



Рис. 7. Сосуды с «носиками», найденные на городище Кастек-1 в 2019 году



Рис. 8. Сосуды с «носиками», найденные на городище Кастек-1 в 2019 г.

На городище Кастек-1 найдены четыре необычных керамических сосуда X–XI вв. с ручками и «носиками». Они отличаются деталями оформления, но имеют одно функциональное назначение. Первый сосуд был обнаружен в 2013 г. (рис. 9), подобный найден в ходе раскопок 2019 г. (рис. 10, 2).

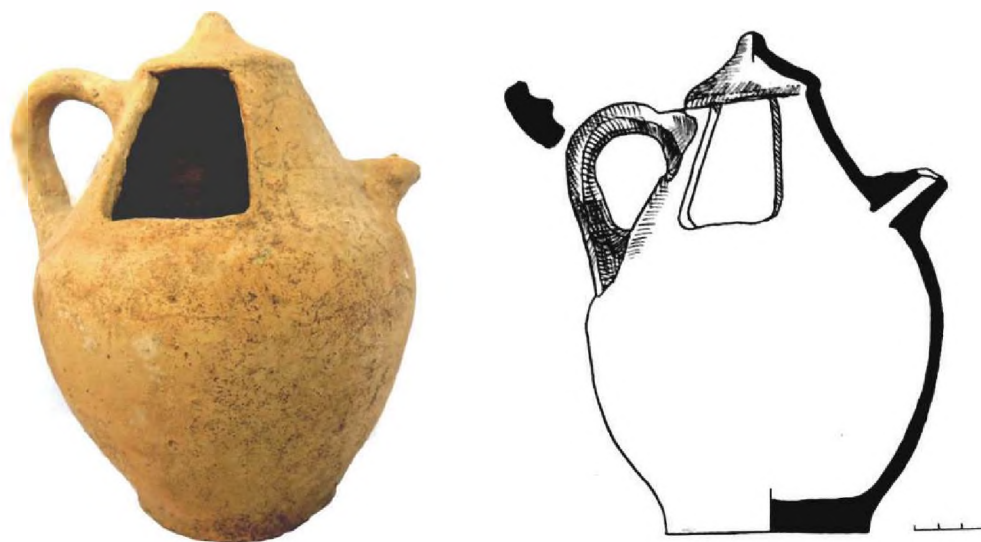


Рис. 9. Сосуд-жертвенник, обнаруженный на городище Кастек-1 в 2013 г.



Рис. 10. Сосуды-жертвенники с городища Кастек-1. 2 – находка 2019 г.

Эти два сосуда имеют лучшую сохранность. Тулова, плавно расширяющиеся от венчика, сужаются к донцу. Крышки прикреплены к венчикам и составляют с сосудами одно целое. На туловах сделаны сквозные проемы трапециевидной формы. Оформление

ние сосудов диктует способ их применения. Наглухо прикрепленные крышки перекрывают устья. «Носики», несмотря на сквозные отверстия, не употреблялись для слива. Согласно аналогиям, вырезанные до обжига фрагменты могли быть крышками, закрывающими проемы. Ранее сосуд 2013 г. рассматривался как жертвенник [Нуржанов, Терновая, 2014].

В индийской традиции сосуд с крышкой ритуально отождествлялся с землей (тулово) и небом (крышка) [Антонова, 1986: 45]. Объединение частей в неразделенное целое, вероятно, связано с представлением о священном браке неба и земли, результатом которого является плодородие и сама жизнь. Оплодотворяющая функция передана в фаллическом символе — «носике».

Отверстия на керамике, не имеющие практического назначения, служат поводом для предположения об их ритуальном значении. Сосуд с перекрытым устьем был вместилищем с внутренним пространством — свободным, ничем не заполненным, которое в культовой вещи не было в прямом смысле пустым. Оно было заполнено некоей субстанцией, отражающей смысловое содержание вещи. В проем сосудов из Кастек-1 предположительно вкладывались какие-то предметы. По аналогии с находками в лунках жертвенников, чтимых местах жилищ (под порогом, в районе очага), это могли быть монеты, косточки плодовых деревьев, зерна, шерсть и т. д., т. е. то, что должно было возродиться, умножиться. Этому способствовала некая субстанция, символически исходящая из «носика», обозначающего фаллос [Нуржанов, Терновая, 2014]. Е. В. Антонова отметила, что посуда древних земледельцев представлялась вместилищем пищи, как тело — вместилищем души, своим видом она должна была напоминать человека и животных [Антонова, 1986: 38, 54].

Фрагмент сосуда со штампом. На внутренней стороне фрагмента боковины крупного сосуда, найденного на Кастек-1 в 2019 г., расположен штамп сердцевидной формы, поставленный предположительно до обжига (см. рис. 11). Вероятно, это связано с представлениями о каких-то тайных, скрытых свойствах сосуда. В рассматриваемом сердцевидном штампе на сосуде можно рассмотреть зооморфные черты (голова волка?). Е. М. Пещерева описала особый обряд жительниц горного Таджикистана, которые при изготовлении маслобойки прикрепляют на дно внутри сосуда бугорок, от присутствия которого зависит качество и количество масла. Соответствие этим воззрениям встречается на Украине [Пещерева, 1959: 62].

«Сердечко» было одной из самых распространенных форм деталей ременной гарнитуры с городища Красная Речка (город Невакет) в Чуйской долине. Их насчитывается 65 экземпляров. В форме «сердечка» выполнялись накладки, подвески, прорези и т. д. Заострение овальных рамок многих пряжек, скорее всего, было результатом стилизации под форму «сердечка». В «сердечки» вписывались антропоморфные, зооморфные и растительные изображения. Мотив «сердечко» использовался при изготовлении металлических блях в виде масок и личин с антропоморфными и зооморфными чертами. Интерес вызывают антропоморфные маски с ушами волка [Байпаков, Терновая, 2003; Байпаков, Терновая, Горячева, 2007: рис. 133, 140]. Заостренную, «серцевидную» форму имеет ременная пряжка, обнаруженная в Южном Казахстане на городище Куик-Мардан (VII — первая половина IX в.) [Байпаков, Подушкин, 1989: 76, рис. 44, 10]. На из-

делях тюхтянской культуры (IX–X вв.) прослеживается связь личин с формой «сердечко» [Кызласов, Король, 1990: 126, рис. 48, 50, табл. XXVI]. В масках и личинах были отражены анимистические представления, культы животных и растений, характерные для скотоводческо-земледельческих культур. По памятникам искусства можно проследить как лист плюща, растения, относящегося к атрибутам античных богов, становится самостоятельным мотивом, «очеловечивается», имеет связь с душами, духами, темными животными [Байпаков, Терновая, 2003; Байпаков, Терновая, Горячева, 2007: рис. 133, 140]. Анимизм как обозначение веры в души и духов является неотъемлемым элементом всех известных истории религий. Души и духи могут быть аморфными, антропоморфными, зооморфными, фитоморфными [Гаджиев, 1991: 18].



Рис. 11. Обломок сосуда с сердцевидным штампом (волк). Кастек-1. Находка 2019 г.

Применение культовых сосудов в обрядовой практике. История возникновения форм сосудов и деталей их оформления, известных в средневековой городской культуре Семиречья и Южного Казахстана, уходит вглубь веков и прослеживается в античной культуре и культуре народов Ирана VIII–VII вв. до н. э. [Ghirshman, 1963: илл. 170, 351, 391, 394]. Культовая керамика с зоо- и антропоморфными признаками употреблялась во время календарных праздников. Некоторые сосуды могли использоваться в повседневной практике в связи с обрядами очищения, магическими действиями, обеспечивающими плодородие, защиту от злых духов и т. д. [Терновая, 1997; 1998; 2014; Байпаков, Терновая, 2005].

При интерпретации некоторых особенностей керамических сосудов, в частности, их функционального назначения, большое значение имеют работы по этнографической

керамике Средней Азии, среди них, безусловно, выделяется монография Е. М. Пещеревой «Гончарное производство Средней Азии» [Пещерева, 1959]. Ценные сведения о календарных праздниках содержатся в труде знаменитого энциклопедиста мусульманского Средневековья, уроженца Хорезма Абурейхана Бируни (X–XI вв.) — «Памятники минувших поколений» [Бируни, 1957], персидского поэта Омара Хайяма (XI–XII вв.) «Ноуруз-наме» [Хайям, 1994; Розенфельд, Юшкевич, 1965], в китайских хрониках [Брагинский, 1983], в работах востоковеда К. А. Иностранцева [1909; 1911], современных ученых, исследующих этнографию, эпиграфику, историю литературы и искусства.

В результате рассмотрения группы сосудов хорошей сохранности из Таласской долины был сделан вывод, что они применялись в ритуалах авестийской религии. Три орнаментальные зоны, расположенные на туловах сосудов одна под другой, связаны с представлениями о трехчастном делении мироздания (Мирового древа) на «верхний», «средний» и «нижний миры». Выделение какой-либо зоны служило признаком отношения божества к этой зоне мироздания. При решении вопроса о половой принадлежности каждого божества учитывались изображения признаков пола: груди, волосяного покрова и т. д. Одним из признаков ритуальной принадлежности сосудов, как удалось выяснить в результате исследования, является наличие или отсутствие определенных частей «лица» [Терновая, 1993; 1998]. Например, ни на одном сосуде не обозначен рот. У большинства сосудов отмечены изображения ушей, реже встречаются изображения носа и глаз. Отсутствие изображения рта было связано с тем, что верующим предписывалось во время любых чистых действий надевать ритуальную повязку падам, закрывающую рот, чтобы своим дыханием не осквернить «чистое создание Ахуры» [Теревер, Луконин, 1987: 24]. И по сей день жрецы используют эту повязку во время службы у священного огня. На горловине фрагмента кувшина, найденного у поселения, Кара-хана, ритуальная повязка изображена резными линиями [Байпаков, Терновая, 2005: рис. 42,2; Терновая, 2014: 118, рис. 16, 2]. По комплексу выделенных признаков удалось установить, что сосуды из Таласской долины предположительно изображают богов: Зервана, Митру, Сраошу, Нану-Анахиту, Армаити, Амеретат [Терновая, 1993; 1998; 2014: 58–63].

Хорезмийцы, согдийцы, так же, как и персы домусульманского времени, пользовались «зороастрийским», или «младоавестийским» календарем, наименования дней в котором восходят к именам божеств пантеона Авесты, выступающих в Яштах, а полный перечень дней имеется в позднем тексте не ранее VI в. н. э. «Тридцатидневье» [Лившиц, 1975: 320, 331]. Названия месяцев календарного года хорезмийцев зафиксированы на оссуариях Ток-калы, известны по памятникам древнехорезмийской письменности II–VIII вв. [Лившиц, 1963; 1975: 329–331]. Сведения о согдийском календаре содержатся в надписях IV — начала XI в. и рукописях VIII–X вв. Н. Симс-Вилиамс и Ф. де Блоис исследовали бактрийский календарь [Sims-Williams, de Blois, 1996]. Работы В. А. Лившица [1970; 1975] и Б. И. Маршака [1991] посвящены изучению календарей хорезмийцев и согдийцев. Н. П. Лобачева в своей статье рассмотрела историю календарных обрядов и праздников на основании данных Бируни [Лобачева, 1986]. Почти все божества, воспроизведенные в керамических сосудах Таласской долины и Отрарского оазиса, имеют посвященный им день в зороастрийском календаре, а Митра, Армаити и Амеретат —

посвященные им месяцы. Исключение составляют Анахита и Зерван, но в календаре есть три дня, посвященные творцу (Ахура-Мазде), кроме дня Ахура-Мазды, стоящего в начале месяца, и день вод [Терновая, 1997; 1998; 2014: 61–63].

В работе А. С. Меликян-Ширвани рассмотрены сосуды для вина с доахеменидского периода до времени Сефевидов. В персидской поэзии вино сравнивается с солнечным светом (или огнем) и кровью. Напиток связывается с магами или зороастрийцами и именуется «вином магов» [moghāne] и «магическим». В стихах начала 7/13-го столетия встречается определение вина как «Киблы Зороастра» [Melikian-Chirvani, 1996: 94–95]. К. В. Тревер и В. Г. Луконин представили серебряную посуду праздничного цикла эпохи Сасанидов. Сосуды «дионисийского цикла» составляли некоторую группу праздничной утвари, использовавшейся во время зороастрийских праздников: Ноуруз, Михраган, Саде. Судя по сообщениям источников, кульминацией всех праздников был пир и обряды с подношением воды и вина [Тревер, Луконин, 1987: 91, 92, 96, илл. 18–20].

Сосуды, изображающие быков и уток, также связаны с календарем. Они использовались для разных целей — как сосуды для вина, воды, сосуды-умывальники и сосуды для ритуальных возлияний с целью обеспечения плодородия. М. И. Филанович рассмотрела культовое назначение зооморфных сосудов из Ташкента, отметив, что литературные источники разъясняют функциональное назначение сосудов-быков — «для питья вина» [Филанович, 1995: 78, 80, 82].

Обряды общей трапезы имели ритуальное значение. Их целью было объединение верующих, утверждение их обособленности от других религий. Питье вина из горла сосуда-быка имеет отношение к пережиткам первобытного тотемизма, к обряду, когда люди, убивая животное-тотем, употребляли его мясо и кровь. Считалось, что при этом в людей переходят черты, присущие животному. В культах, возникших среди земледельческих племен, в качестве ритуальной пищи выступали хлеб и виноградное вино. В таком виде осуществлялся обряд причащения телом и кровью бога у поклонников Митры. Этот обряд перешел в христианство. Подразумевается, что верующий после поедания тела (хлеба) и крови (вина) бога, соединяется с богом и делается участником вечной жизни. Ритуальные действия «кормление божеств» (наполнение сосудов) и «питие божеств» (из сосудов) известны в обрядовой практике народов Древнего Востока [Ардзинба, 1982: 32, 33, 105].

Изображения барана на керамических изделиях, собранных на памятниках нижней и средней Сырдарьи, свидетельствуют о культовом значении этого животного в идеологии сырдарьинских племен [Байпаков, 1980]. Керамика с зооморфными ручками была распространена в кангюйской-сарматской среде. Б. А. Литвинский дал подробную информацию о местах находок. Он связал изображения барана с образом фарна [Литвинский, 1968].

Воспроизведения змеи на современной керамике рассматриваются в работе Е. М. Пещеревой. Выпуклый орнамент в виде извивающейся змеи отмечен, в частности, на кувшинчиках для омовения и для питья воды в разных районах Дарваза (Таджикистан). Вдоль некоторых змеек размещались круглые налесты. На сосудах для омовения змейки располагались по обеим сторонам носика или на ручке, отмечены также изображения, идущие вокруг горла, на тулове. Узор в виде зигзагообраз-

ной или волнистой линии на разрисованной женской керамике из района Файзабада носит название «мор» — змея [Пещерева, 1959: 101–102]. Волнистые линии в окружении точек изображены на тулове кувшина из Садыр-Кургана, под венчиком которого прикреплены ушки. На кувшине X–XI вв. из Талгара орнамент в виде волнистых линий сочетается с оформлением горловины зооморфной («змеиной») головкой (см. рис. 3, 2). Воспроизведение змеи в виде волнистой линии, окруженной точками, было обнаружено Т. В. Саглиной на росписи наружной стены кладовой в 1943 г. в городе Хороге (Шугнан) в Таджикистане. Выпуклое изображение змеи с плоскими налпами вокруг нее имеется на сосуде X–XII вв., найденном при раскопках на Фархадстрое [Пещерева, 1959: 102–103, рис. 34,2].

О почитании змей свидетельствуют изображения на памятниках первобытного времени. Культ змеи отмечен во многих этнографических исследованиях. Г. А. Гаджиев предположил, что в образе змеи налицо смыкание верований, связанных с духом дома и духом предков. Не случайно в волшебных сказках отдельных народов змея имеет связь не только со смертью, с темным началом, но и фигурирует как отец, как предок, становится символом фалла. Со змеей соотносятся представления о плодородии и вечности жизни. Она имеет связь с водой, а вода оплодотворяет землю. В древности змеи символизировали идею плодородия в ее хтоническом аспекте, доказательством чему, по мнению Б. И. Сариниди, могут служить месопотамские печати, на которых змеи нередко сопровождают сексуальные сцены [Гаджиев, 1991: 29, 78, 107–108; Сариниди, 1986: 66].

Согласно Авесте, волки, змеи, лягушки, скорпионы относятся к храфстра, т. е. животным и насекомым, которые считались «вредными», «порождениями Ахримана», противостоящими благим «ахуровским» животным. У зороастрийцев был обычай уничтожать храфстра. Маги убивали их во время древнеперсидского праздника очищения «багаядиш» [Рак, 1998: 516]. Единичные находки культовых сосудов с антропоморфными признаками из Семиречья подтверждают, что они могли воплощать богов, связанных с другими религиозными представлениями. Например, кувшин с антропоморфными признаками X–XI вв., найденный поблизости от Талгара, предположительно воспроизводит образ бога Йер-су. Возможно, он использовался в шаманском обряде призыва дождя и плодородия [Терновая, 1998; Байпаков, Терновая, 2005: 136–137]. В Чуйской долине был найден сосуд V–VII вв. высотой 19,5 см, имитирующий туловище человека, держащего в руках горшок, от которого сохранилась нижняя часть. Черты лица: глаза, нос, рот, борода и украшающая голову зубчатая диадема выполнены налпами [Чуйская долина, 1950: 113, табл. LI.1]. Сосуд, вероятно, изображает Деда-Земледельца, с чьим именем связаны полевые работы народов Средней Азии. Этому персонажу посвящен целый ряд работ [Андреев, 1927; Пещерева, 1959: 129–130; Снесарев, 1969: 220–221; Басилов, 1970: 11–13; Кармышева, 1986: 49]. Исследователи, рассматривавшие его образ, отмечали возможную связь с культом предков.

Археологические исследования средневекового городища Кастек-1 дают возможность познакомиться с архитектурой, бытом, ремеслом. Керамика с зооморфными и антропоморфными признаками, найденная в слоях VIII–IX и X–XI вв., позволяет выявить своеобразные черты в мировосприятии горожан.

БИБЛИОГРАФИЧЕСКИЙ СПИСОК

- Андреев М. С. По поводу процесса образования примитивных среднеазиатских древних цехов и цеховых сказаний (рисаля) // *Этнография*. 1927. № 2. С. 323–326.
- Антонова Е. В. К исследованию сосудов в картине мира первобытных земледельцев // *Восточный Туркестан и Средняя Азия в составе культур древнего и средневекового Востока*. М., 1986. С. 35–65.
- Ардзинба В. Г. Ритуалы и мифы древней Анатолии. М., 1982. 252 с.
- Байпаков К. М. Антропоморфный сосуд из Талгара // *Археологические открытия 1973 года*. М., 1974. С. 466–467.
- Байпаков К. М. Культ барана у сырдарьинских племен // *Археологические исследования древнего и средневекового Казахстана*. Алма-Ата, 1980. С. 32–45.
- Байпаков К. М., Ерзакович Л. Б. Керамика средневекового Отрара. Алма-Ата, 1991. 212 с.
- Байпаков К. М., Подушкин А. Н. Памятники земледельческо-скотоводческой культуры Казахстана (I тыс. н. э.). Алма-Ата, 1989. 160 с.
- Байпаков К. М., Терновая Г. А. Маски, личины и мотив «сердечка» в коллекции ремешковой гарнитуры средневекового города Невакет // *Тюркская цивилизация и казахи: материалы научной конференции, посвященной 1400-летию Западно-тюркского каганата*. Көкшетау, 2003. С. 5–32.
- Байпаков К. М., Терновая Г. А. Религии и культы средневекового Казахстана (по материалам городища Куйрыктобе). Алматы, 2005. 236 с.
- Байпаков К. М., Терновая Г. А., Горячева В. Д. Художественный металл городища Красная Речка (VI — начало XIII вв.). Алматы, 2007. 304 с.
- Байпаков К. М., Терновая Г. А. Казахстан // *Зороастризм и культы маздеистского круга*. Самарканд, 2017. Т. II. С. 8–75.
- Байпаков К. М., Ерофеева И. В., Казизов Е. С., Терновая Г. А. История религий в Казахстане. Древность и средневековье. Алматы, 2018. 552 с.
- Басилов В. Н. Культ святых в исламе. М., 1970. 144 с.
- Бируни А. Избранные произведения. I: Памятники минувших поколений. Ташкент, 1957. 487 с.
- Брагинский И. С. Древнеиранская литература // *История всемирной литературы: в 9 т. Т. 1: Литература Древнего мира*. М., 1983. С. 262–271.
- Вишневская Н. Ю. Ремесленные изделия Джигербента (IV в. до н. э. — начало XIII в. н. э.). М., 2001. 175 с.
- Вишневская Н. Ю. Хорезм во времена Ибн Фадлана // *Путешествие Ибн Фадлана: Волжский путь от Багдада до Булгара*. М., 2016. С. 156–185.
- Вишневская Н. Ю. Кувшин // *Путешествие Ибн Фадлана: Волжский путь от Багдада до Булгара*. М., 2016а. С. 155. Кат. 97.
- Гаджиев Г. А. Доисламские верования и обряды народов Нагорного Дагестана. М., 1991. 184 с.
- Иностранцев К. А. Сасанидские этюды. III. Сасанидский праздник весны. СПб., 1909. С. 2–109.
- Иностранцев К. А. О домусульманской культуре Хивинского оазиса // *Журнал Министерства народного просвещения*. СПб., 1911. № 2. С. 304–316.

Кармышева Д. Х. Земледельческая обрядность у казахов // Древние обряды, верования и культы народов Средней Азии. М., 1986. С. 47–70.

Кызласов Л. Р., Король Г. Г. Декоративное искусство средневековых хакасов как исторический источник. М., 1990. 216 с.

Лившиц В. А. Общество Авесты // История таджикского народа. М., 1963. Т. 1. С. 140–141.

Лившиц В. А. Хорезмийский календарь и эры древнего Хорезма // История, культура, языки народов востока. М., 1970. С. 5–16.

Лившиц В. А. Зороастрийский календарь // Бикерман Э. Хронология древнего мира: Ближний Восток и античность. М., 1975. С. 320–331.

Литвинский Б. А. Кангюйско-сарматский Фарн (к историко-культурным связям племен Южной России и Средней Азии). Душанбе, 1968. 119 с.

Лобачева Н. П. К истории календарных обрядов у земледельцев Средней Азии // Древние обряды, верования и культы народов Средней Азии. М., 1986. С. 6–27.

Маршак Б. И. Историко-культурное значение согдийского календаря // Мировая культура: традиции и современность. М., 1991. С. 183–197.

Нуржанов А. А. Культовые сосуды карлуков-несторианцев из городища Кастек // Народы и религии Евразии. Барнаул, 2017. №. 1–2. С. 14–22.

Нуржанов А. А., Терновая Г. А. Находка культового сосуда на городище Кастек-1 в 2013 году // Религия в истории народов России и Центральной Азии : материалы 2-й Международной конференции. Барнаул, 2014. С. 153–157.

Нуржанов А. А., Терновая Г. А. К вопросу об обрядовой практике жителей Жетысу (Семиречья) в VIII–IX веках // Труды IV (XX) Всероссийского археологического съезда в Казани 2014 г. Казань, 2014а. Т. III. С. 308–311.

Нуржанов А. А., Терновая Г. А. Двухступенчатый алтарь в помещении архитектурного комплекса VIII–IX вв. на городище Кастек-1 // Материалы республиканской научно-практической конференции «VI Оразбаевские чтения». Алматы, 2014. С. 94–100.

Пещерева Е. М. Гончарное производство Средней Азии. М. ; Л., 1959. 396 с.

Рак И. В. Зороастрийская мифология. Мифы древнего и раннесредневекового Ирана. СПб., 1998. 560 с.

Розенфельд Б. А., Юшкевич А. П. Омар Хайам. М., 1965. 192 с.

Сарианиди Б. И. Змеи и драконы в глиптике Бактрии и Маргианы // Восточный Туркестан и Средняя Азия в системе культур древнего и средневекового Востока. М., 1986. С. 66–71.

Сенигова Т. Н. Средневековый Тараз. Алма-Ата, 1972. 218 с.

Сенигова Т. Н. Орнаментальные узоры на керамических сосудах VI–IX вв. // В глубь веков. Алма-Ата, 1974. С. 119–142.

Снесарев Г. П. Реликты домусульманских верований и обрядов у узбеков Хорезма. М., 1969. 236 с.

Сосуд — олицетворение неолитической Богини Небес. URL: <https://mazayka-urza.livejournal.com/1927.html> (дата обращения: 01.11.2019).

Терновая Г. А. Керамика Таласской долины // Известия НАН РК. Сер. обществ. наук. № 5. Алматы, 1993. С. 137–144.

Терновая Г. А. Функциональное использование ритуальной керамики с зоо- и антропоморфными признаками // Известия МН — АН РК. Сер. обществ. наук. № 1 (209). Алматы, 1997. С. 60–69.

Терновая Г. А. Образы искусства как источник по мировоззрению городского населения Южного Казахстана и Семиречья VI–XII вв. (по материалам археологии) : автореферат дис. ... канд. ист. наук. Алматы, 1998. 26 с.

Терновая Г. Храмы, обряды и праздники Южного Казахстана и Семиречья (I–XII вв.). Saarbrücken, Germany, 2014. 164 с.

Тревер К. В., Луконин В. Г. Сасанидское серебро. Собрание Государственного Эрмитажа. Художественная культура Ирана III–VIII вв. М., 1987. 155 с.

Филанович М. И. О назначении зооморфных сосудов из Ташкента // Общественные науки Узбекистана. № 5–8. Ташкент, 1995. С. 78–82.

Хайям Омар. Науруз-наме. Трактаты. М. ; Ашхабад, 1994. 200 с.

Чуйская долина. Труды Семиреченской археологической экспедиции. М. ; Л., 1950. 158 с.

Ghirshman R. Perse. Proto-iraniens. Mèdes. Achéménides. Paris, 1963. 444 p.

Melikian-Chirvani A. S. The Iranisn Wine Horn from Pre-Achaemenid Antiquity to the Safavid Age. // Bulletin of the Asia Institute. New Series. № 10. Bradway Bld, USA, 1996. 85–139 pp.

Sims-Williams N., de Blois F. The Bactrian Calendar // Bulletin of the Asia Institute. New Series. № 10. Bradway Bld, USA, 1996. Pp. 149–165.